



מכרז פומבי מ/פ 515/23 למתן שירותי קידום עסקאות בשטחי יער עבור קרן קימת לישראל

קרן קימת לישראל, על כל יחידותיה, חברות הבנות והחברות הקשורות אליה (להלן: "קק"ל" או "המזמינה") מזמינה בזאת הצעות למתן שירותי הכנה וקידום עסקאות חכירה ו/או הרשאה עם רשות מקרקעי ישראל בשטחי יער ושטחים אחרים, בפריסה ארצית רחבה (צפון-מרכז-דרום) כהגדרתם במסמכי ההליך (להלן בהתאמה: "העבודה" או "השירותים"), הכל בהתאם ובכפוף להוראות האמורות במסמכי ההליך על כל נספחיו, לרבות הוראות כלליות להגשת הצעות והתנאים הכלליים לחוזה למתן שירותים/ ביצוע עבודה (מהדורה ראשונה) פורמט מדף 16-2 (לא מצורף) המהווים חלק בלתי נפרד הימנו (להלן: "ההליך").

יצוין, כי ההיקף המשוער של סך כל ההתקשרות, לשלושת המרחבים במסגרת הליך זה (הערכה בלבד) על בסיס נתוני עבר (עד חמש שנים אחורה) וצפי עתידי עומד על כ- 1,000,000 ₪ כולל מע"מ לשנה (במילים: חמישה וחצי מיליון שקלים חדשים בלבד) מובהר כי מדובר בהערכה בלבד ואין קק"ל מתחייבת להזמנת עבודה בסכומים כלשהם או בכלל.

המשתתף יתבקש לסמן בהצעתו עבור איזה מרחב (צפון/מרכז/דרום) הינו מעוניין לספק את השירותים על ידו כהגדרתם בהליך. השירותים יסופקו על ידי הזוכה לקק"ל בפריסה רחבה במרחב/ים אחד או יותר כמפורט במנגנון ההליך והכל על פי שיקול דעתה של קק"ל. לנוחות המשתתפים, מצ"ב מפת קק"ל עם חלוקת המרחבים ומפת מחוזות רמ"י וגבולותיהם. למען הסר ספק מובהר כי קק"ל רשאית לבחור בהליך זה זוכה אחד או יותר לכל מרחב בהתאם לשיקול דעתה או זוכה אחד למרחב אחד או יותר והכל בהתאם לצרכיה ושיקול דעתה הבלעדי של קק"ל. בעצם הגשת הצעתו מצהיר המשתתף ומסכים כי לא תהא לו כל טענה או דרישה או תביעה כנגד חלוקת המרחבים בין הזוכים השונים.

בהליך זה נדרש המשתתף להגיש את הצעת המחיר במעטפה נפרדת ממעטפת מסמכי ההליך במעטפה א' יוגשו כל מסמכי ההליך חתומים ומלאים כנדרש ועליה שם המכרז שם המשתתף מס' המכרז והכותרת "מסמכי המכרז". במעטפה ב' יכניס המשתתף את הצעת המחיר מטעמו ועליה יכתוב את שם המכרז, מס' המכרז, שם המשתתף והכותרת "הצעת מחיר". את שתי המעטפות יש לשים במעטפה אחת ועליה שם המכרז, מס' המכרז ושם המשתתף.

יובהר, כי לא חלה על קק"ל חובה לעריכת מכרז בקשר עם הליך זה, ואין לראות בהליך זה מכרז כהגדרתו בתקנות. על אף האמור, קק"ל נוקטת בהליך שוויוני, תוך קביעת כללים כמפורט בהוראות ההליך, ובשים לב למרכיב יחסי האמון המאפיין את ההתקשרות בהליך זה.

למען הסר ספק מובהר כי סמכות השיפוט הייחודית לדון בכל תביעה הקשורה להליך, מסמכיו או תוצאותיו תהא נתונה לבית המשפט המוסמך בירושלים.

אפריל 2023

טבלת ריכוז מועדים ולוחות זמנים בהליך המכרז

<u>מועדים</u>	<u>פעולה</u>
החל מיום שלישי 4.4.2023	עיון במסמכי המכרז באתר האינטרנט שכתובתו http://www.kkl.org.il
עד ליום שני, 17.4.2023 בשעה 12:00	מועד אחרון להגשת שאלות הבהרה באמצעות דוא"ל : galitr@kkl.org.il באחריות המשתתף לוודא קבלת הדוא"ל בידי קק"ל ושהשאלות נתקבלו בו. לא תתקבל טענה כי בעצם שליחת השאלות התקבלו אלה בידי קק"ל
עד ליום שני 8.5.2023 (בין השעות 09:00- 12:00 בלבד), בתיבות המכרזים הממוקמות במשרדי קק"ל לשכה ראשית, רחוב קק"ל 1 ירושלים, קומה ראשונה בעמדת הקב"ט. או במרחב צפון קק"ל: פס הירק, הקרן הקימת לישראל, רחוב הגליל 30 קריית ביאליק או במשרדי קק"ל מרחב מרכז, אשתאול, במשרדי מחלקת הנדסה בבניין המשרדים באשתאול קומה ראשונה. או במשרדי קק"ל מרחב דרום: תיבת המכרזים קק"ל מרחב דרום, משתלת גילת, ד.נ נגב 8514 אין צורך להגיש ביותר מתיבת מכרזים אחת.	המועד האחרון להגשת הצעות (להלן: "המועד הקובע" / "המועד האחרון")
25,000 ₪ (עשרים וחמישה אלף שקלים חדשים בלבד) ממועד הוצאתה לתקופה של 27 חודשים עם אפשרות להאריך מעת לעת, כמפורט במסמכי המכרז.	ערבות מסגרת/ מכרז
שנתיים + 4 אופציות של שנתיים או חלק מהן כמפורט בהסכם	תקופת התקשרות

קק"ל רשאית לשנות מועדים אלו ו/או לבצע שינויים / תיקונים במסמכי המכרז, טרם סיום ההליך, הודעות כאמור יפורסמו באתר האינטרנט ובאחריות המשתתף להתעדכן באופן שוטף באתר. על המועדים החדשים יחולו כל ההוראות אשר חלו על המועדים שקדמו להם, והכל מבלי שלמשתתפים תהיה טענה ו/או תביעה ו/או דרישה בהקשר לכך.

הוראות כלליות ומנגנון למכרז

1. קק"ל הינה הבעלים ו/או החוכרת ו/או המנהלת של שטחי הייעור במקרקעי ישראל, וכחלק מעבודתה פועלת קק"ל לניהול היערות והמבנים הקיימים בהם, ולתחזוקתם השוטפת. בהתאם להחלטות מועצת מקרקעי ישראל, מתקשרת קק"ל עם רשות מקרקעי ישראל (להלן: "רמ"י") בחוזה חכירה ובחוזי הרשאה לגבי שטחי הייעור ושטחים פתוחים נוספים, ומופקדת על הכשרת מקרקעי ישראל וייעורם, בין היתר מכוח חכירות קרקע ושטחי יער ממנהל מקרקעי ישראל.
כחלק מפעילותה הרחבה והמגוונת במסגרת הכשרות הקרקע וניהול שטחי הייעור ושטחים פתוחים נוספים, פועלת קק"ל, בין היתר, גם להסדרה תכנונית של השטחים ו/או שטחי הייעור ו/או המבנים המצויים בגדר סמכות ניהולה, מול רשויות התכנון השונות וקידום המעטפת החוזית מול רמ"י.
2. קק"ל מזמינה בזאת הצעות להשתתפות במכרז פומבי למתן שירותי קידום עסקאות עם רמ"י בשטחי היער והשטחים הפתוחים האחרים השונים המצויים בבעלותה ו/או בניהולה וזאת בפריסה ארצית רחבה (צפון-מרכז-דרום) כהגדרתם במסמכי ההליך (להלן בהתאמה: "העבודות" ו/או "השירותים" ו/או "המכרז") והכל בכפוף להוראות האמורות במסמכי המכרז ובנספחים.
3. מכרז זה הינו מכרז כללי לביצוע העבודות לתקופה בת שנתיים ממועד בחירת ספקי המסגרת כהגדרתם להלן (להלן: "תקופת ההתקשרות/תקופת ההתקשרות הראשונה"). לקק"ל בלבד שמורה האופציה, עפ"י שיקול דעתה, להאריך את תקופת ההתקשרות לתקופות נוספות (שנתיים בכל פעם או חלק מהן) עד לתקופה מקסימאלית בת עשר שנים בסה"כ (כולל תקופת ההתקשרות הראשונה), והכל בהתאם להוראות ולתנאים המפורטים במסמכי המכרז. ביצוע העבודות יעשה בהתאם להזמנות עבודה שתתקבלנה, מעת לעת, אם בכלל, עפ"י דרישת קק"ל. לאור אופי ומהות השירות המבוקש אשר תוצרו הינם פרי של תהליך ארוך הטומן בחובו, תהליכי עבודה ארוכי טווח הכוללים, בין היתר, עריכת ההפקת תוכניות ומיפוי מתאים, נקבעה תקופת ההתקשרות ארוכה כאמור.
4. היה ובתום תקופת ההתקשרות נותרו שירותים שניתנו לזוכה וטרם הסתיים ביצועם או הגשת תוצריהם הסופיים, תוארך תקופת ההתקשרות עד לסיום השירותים ומסירתם לרבות תוצריהם לשביעות רצונה של קק"ל, ובלבד ששירותים אלה ניתנו לספק בטרם תום תקופת ההתקשרות.
5. המשתתף הזוכה יהיה אחראי לכך שהשירות ו/או האמצעים הנדרשים במכרז ו/או יידרשו במהלך תקופת ההתקשרות יעמדו בדרישות המבוקשות במפרטים ובנספחים להם וכן בהתאם לדרישות קק"ל שיקבעו, מעת לעת, על ידי קק"ל במהלך כל תקופת ההתקשרות, על פי שיקול דעתה המקצועי.

6. במכרז זה שני שלבים. **שלב ראשון, שלב הגשת הצעות למכרז המסגרת**, בשלב זה יבחרו כל המשתתפים אשר עמדו **בתנאי הסף ובמבחני האיכות כמפורט להלן**. רק המשתתפים אשר עברו את כל מבחני האיכות, תיפתח הצעת המחיר שהוגשה מטעמם, ויבחרו זוכה אחד, או יותר(עד 3 זוכים לכל היותר בכל מרחב), על פי שיקול דעתה הבלעדי של קק"ל, שהצעתם המשוקללת הינה הטובה ביותר לקק"ל (במשקלות איכות + מחיר) כזוכים ("ספקי המסגרת"). במקרה שבו הציון המשוקלל של המשתתפים זהה או קרוב (עד חמישה (5) שקלים או עד 1 אחוז (אחד) הפרש בין ההצעות הקרובות, תהא רשאית קק"ל לבחור בין ההצעות הזרות או הקרובות בהתאם לאפשרויות הבאות:

- 6.1. בין שתי ההצעות הקרובות/זרות יבחר הזוכה אשר ציון האיכות שלו הינו הגבוה יותר
- 6.2. במקרה שציון האיכות זהה יערך תיחור נוסף בין שתי ההצעות הזרות / קרובות
- 6.3. ככל ונערך תיחור נוסף ושוב ההצעות קרובות כאמור לעיל או זהות, תיערך הגרלה בין שתי ההצעות הקרובות/ זהות כאמור או תיחור נוסף על פי שיקול דעת קק"ל.

7. מובהר, כי בעצם הגשת הצעתו, מסכים המשתתף ומצהיר כי ידוע לו כי הצעתו הינה למתן שירותים כמפורט בהליך זה בפריסה ארצית רחבה צפון, מרכז, דרום, כפי שיידרש על ידי קק"ל, על פי שיקול דעתה הבלעדי. מבלי לפגוע באמור, המשתתף רשאי להגיש בהצעתו עדיפות למתן שירותים על ידו עבור מרחבים מסויים (צפון/מרכז/דרום) וקק"ל תעשה כמיטב יכולתה (אך לא תהא חייבת) להתחשב בעדיפות המשתתף כפי שצוינה בהצעתו. קק"ל תקבע את המרחבים בו/בהם יספקו הזוכים השונים את השירותים הנדרשים בהתאם לשיקול דעתה הבלעדי ותהא רשאית לדרוש אספקת השירותים מזוכה מסויים גם במרחב אחר או נוסף או בשלושת המרחבים יחד וזאת, בין היתר, במקרה בו לא התקבלו הצעות כשירות העומדות בתנאי ההליך במרחבים האחרים במידה ובאיכות מספקת או במקרה שבו נבחר זוכה ראשון זהה ביותר ממרחב אחד. בעצם הגשת הצעתם מצהירים המשתתפים כי, במקרה שבו קק"ל בחרה זוכה אחד ליותר ממרחב אחד, הזוכה מחויב לספק את השירותים בפריסה רחבה ויהיה מנוע או מושתק מכל טענה בדבר מתן השירותים על ידו במרחב אשר לא נכלל בסימון העדפתו.

8. ככל ובנסיבות העניין החליטה קק"ל על פי שיקול דעתה, כי עליה לקבוע זוכה אחד זהה כספק מסגרת ליותר ממרחב אחד ונבחרו ספקי מסגרת נוספים בהליך, תינתן עדיפות לספק המסגרת שקיבל את ציון האיכות הגבוה ביותר מבין יתר ספקי המסגרת. ככל וציון האיכות זהה לספק מסגרת אחר, יערך תיחור (מחיר או איכות או משולב) בין ספקי המסגרת שציון האיכות שלהם הוא הגבוה ביותר והזהה, ויבחר, לצורך מתן השירותים במרחב הנוסף, ספק המסגרת שהצעתו הינה ההצעה הטובה ביותר עבור קק"ל, על פי שיקול דעתה המקצועי הבלעדי.

9. בכל מקרה שבו יוגשו פחות משלוש הצעות כשרות בעדיפות לכל מרחב בנפרד במכרז, קק"ל תהא רשאית לבחור מספר זוכים קטן יותר מן המספר הקבוע בהליך זה, או לפסול את המכרז ולפרסמו מחדש, למרחב מסוים או בכל המרחבים, או לחלופין, לבחור במציעים שהגישו ולפרסם שוב כדי לעבות את מספר המציעים, והכל על פי שיקול דעתה הבלעדי וצרכיה.

10. ככל וינקוב המשתתף בטופס הצעת המחיר במכרז במחיר/אחוז "0" או לא ינקוב במחירים כלל, או יכלול מחירים או אחוזים הזהים או החורגים ממחירי או אחוזי מינימום ו/או מקסימום שהוגדרו מראש, ככל והוגדרו, קק"ל תהא רשאית לפסול את הצעתו על הסף.

11. ספק המסגרת שדורג כזוכה ראשון בלבד בהתאם למנגנון הליך זה ידרש במועד משלוח הודעת הזכייה להגיש ערבות מכרז/ מסגרת בנוסח ערבות המכרז המצורפת למסמכי ההליך **בטופס 7**, לתקופה של 27 חודשים ממועד הוצאתה, ועד בכלל ובהיקף הנדרש כאמור במסמכי ההליך. ערבות זו תוארך מדי שנתיים ככל שתמומש האופציה להארכת ההתקשרות במכרז זה. ערבות זאת תשמש, בין היתר, כפיצוי מוסכם לכל הפרה של נותן השירות הזוכה בכל תקופת ההתקשרות ולהבטחת התחייבויותיו.

12. **השלב שני, שלב בחירת ספק מסגרת לעבודה ספציפית, מעת לעת** – לאחר בחירת הזוכים כאמור לעיל, בכפוף לאישור תקציבי שיעמוד לרשותה, תוציא קק"ל מעת לעת, במהלך תקופת ההתקשרות עבודות לספקי המסגרת על פי הזמנת עבודה ייחודית, בפרויקטים השונים הקיימים או פרויקטים שיקום בהם צורך, מעת לעת, בסבב מחזורי הוגן ככל הניתן בין ספקי המסגרת המעניק לקק"ל את מירב היתרונות, תוך מתן עדיפות לשיקולי זמינות מידית, ניידות, וקרבה גיאוגרפית לאתר/ המבנה/ רשות התכנון/ משרדי רמ"י נשוא הפרויקט ובלבד שקק"ל נוכחה כי ספק המסגרת מסוגל לבצע את העבודה בהתחשב בכמות העבודות המצויות בידי במועד השירותים הדרושים. ההחלטה דלעיל תהא בשיקול דעתה הבלעדי של קק"ל, והכל בהתאם למנגנון הקבוע שלהלן:

13. בעת בחירת ואישור הזוכים: ספקי המסגרת, תקבע קק"ל סדר רשימה ראשוני לפי דרוג (כלל ההצעות) איכות+מחיר (בהתאם לשקלול ההצעות אשר הוגשו על ידי ספקי המסגרת (ציון השקלול הגבוה ביותר לציון השקלול הנמוך ביותר) **(לכל מרחב בנפרד)**).

- בכל מקרה שבו יידרשו לקק"ל, אספקת השירותים / ביצוע העבודה כהגדרתם וכנדרש בהליך זה, והוחלט שלא לבצעם במסגרת הליך תיחור פרטני, בהתאם לתנאי המכרז, **קק"ל תפנה בכל פעם לספק המסגרת במרחב בו נדרשת העבודה המדורג ראשון בעל ההצעה הטובה ביותר בהתאם לסדר זירוגו באותו המרחב**, לצורך מתן השירותים בהתאם למחירים שנקב בהצעתו. קק"ל תהא רשאית "לדלג" על הזוכה הראשון כאמור על פי שיקול דעתה הבלעדי, בין היתר במקרים המפורטים להלן.

- מובהר כי כל ספקי המסגרת הנבחרים כולם מהספק המדורג ראשון ועד הספק המדורג אחרון בכל מרחב, יהיו מחויבים, לספק שירותים בפריסה ארצית רחבה גם מחוץ למרחב בו הוגשה הצעתם, במידת הצורך, על פי דרישתה של קק"ל ויהיו מנועים מכל דרישה כנגד הזמנת עבודה מחוץ למרחב שבו זכו.
- 14. בהמשך ומבלי לגרוע מן האמור לעיל, קק"ל תהא רשאית כאמור "לדלג" על הזוכה המדורג ראשון ולהוציא הזמנת עבודה לזוכה השני או השלישי או הזוכה הראשון, או השני או השלישי במרחב אחר, בהתאם לסדר דירוגם בין היתר, במקרים המפורטים להלן;
 - היקף העבודות המצוי בידי הזוכה הראשון במרחב הרלוונטי עליו קק"ל מעוניינת "לדלג", אינו מאפשר, לשיקול דעתה הבלעדי של קק"ל, לספק המסגרת לספק את השירותים באופן מיטבי וראוי ובהתאם ללוחות הזמנים הדרושים בפרויקט/ הזמנת העבודה הרלוונטיים במרחב זה.
 - קק"ל סבורה, בהתאם לשיקול דעתה המקצועי הבלעדי, כי תחום המומחיות או ההיכרות והניסיון המקצועי המוכח במרחב מסוים, לצורך מתן השירותים בהזמנה הרלוונטית, אינו מתקיים בזוכה הראשון (השני, השלישי וכו') עליו מעוניינת קק"ל "לדלג" ויש עדיפות לתחום מומחיות או ציוד ספציפי המתקיים בזוכה השני, השלישי באותו המרחב או בזוכה אחר במרחב אחר.
 - הזוכה הראשון אינו זמין ו/או אינו מסוגל לספק את השירותים או עלול לספקם על פי שיקול דעתה המקצועי של קק"ל בנסיבות העניין, באופן שעלול לסכל את מתן השירותים על ידו במועד ו/או כנדרש.
 - הזוכה הראשון פנה לקק"ל מראש ובכתב לפטור אותו ממתן השירותים בהזמנת עבודה ספציפית, בעקבות מקרה בלתי צפוי או אילוף סובייקטיבי מוכח בעטיו נבצר ממנו לספק את השירותים כמתחייב ממנו, וקק"ל אישרה את בקשתו בכתב.
 - ניסיון שלילי/ רע עם הזוכה הראשון – קק"ל תהא רשאית "לדלג" על הזוכה הראשון בהתאם להיעדר שביעות רצון וניסיון עבר שלילי מולו.
 - ככל והזוכה/זוכים ראשון/ראשונים בכל מרחב לא יהיו פנויים או לא מסוגלים לספק את השירותים או שקק"ל אישרה לפטור אותם מביצוע מראש ובכתב, תפנה קק"ל לזוכה המדורג הבא בסדר הדירוג לצורך מתן השירותים ואם הוא לא פנוי או לא מסוגל לכשיר המדורג אחריו בטבלת הדרוג במרחב הרלוונטי, וכך הלאה, עד שימצא זוכה שפנוי לצורך אספקת השירותים. ככל ולא התאפשר או לא נמצא זוכה פנוי או ראוי לשיקול דעתה של קק"ל, במרחב או באזור הרלוונטי, תהא רשאית קק"ל לדרוש מהזוכים הראשונים במרחב הקרוב ביותר למקום מתן השירותים המיועד לספק את השירותים או לזוכים שם בהתאם לסדר דירוגם.
 - למען הסר ספק מובהר, כי רשימה זאת אינה סגורה וממצה וקק"ל תהא רשאית על פי שיקול דעתה להוסיף טעמים נוספים כנדרש על ידה על פי נסיבות העניין.

15. בנוסף ומבלי לגרוע מן האמור לעיל, לשם בחירת ספק מסגרת לעבודה מסוימת, קק"ל תהא רשאית לערוך **תיחור** ייחודי בין כלל ספקי המסגרת לשם בחירת ספק לכל פרויקט או עבודה ייחודיים על פי הליך זה, שהיקפם הכולל מעל 50,000 שקלים חדשים כולל מע"מ (חמישים אלף שקלים חדשים), או שהעבודה הינה ייחודית ומורכבת בהיבט המקצועי ו/או הכלכלי ו/או נדרש בו ניסיון מקצועי ייחודי מוכח התלוי, בין היתר, במיקום הניסיון אל מול מיקום השטחים נשוא השירותים, והכל בהתאם לשיקול דעתה הבלעדי. קק"ל תהא רשאית לבסס את התיחור על בסיס מחיר, או איכות בלבד, או שניהם, וזאת על פי צרכיה ושיקול דעתה הבלעדי. קק"ל תהא רשאית לקבוע מנגנון הצעת מחיר פרויקטאלי כולל השונה מהצעת המחיר בהליך המסגרת ומן המחירון הקבוע בו, או כל מנגנון תמורה אחר על פי שיקול דעתה, וככל ונערך תיחור על בסיס מחיר או משולב מחיר ללא מנגנון מחיר שונה או חדש מהליך המסגרת, לא תעלה הצעת המחיר מטעם ספק המסגרת בכל מקרה מן המחיר בו נקב בהליך המסגרת.

חרף האמור לעיל ומבלי לפגוע באמור בו, תהא רשאית קק"ל לערוך תיחור בין ספקי המסגרת לשם בחירת ספק מסוים לביצוע עבודה פרטנית, גם לעבודות בהיקף הנמוך מ 50,000 ש"ח, וזאת בהתאם לשיקול דעתה הבלעדי וצרכיה, בהתחשב, בין היתר, בגודל העבודה/הפרויקט, מהותו והיקפו וספקי המסגרת הפנויים ו/או המסוגלים לספק את השירותים בהזמנת העבודה הייחודית הרלוונטית, בין היתר, בהסתמך על הניסיון המקצועי המוכח הנדרש, בין היתר, בהקשר מיקום השירותים הנדרשים.

- ככל והוגשו הצעות זהות או קרובות בשקלים בודדים (עד 5 שקלים או עד 1 אחוז הפרש בין ההצעות), יבחר הזוכה שניקוד האיכות שלו גבוה יותר ואם ניקוד האיכות זהה, יערך תיחור נוסף בין ההצעות הזרות/קרובות ואם שוב התקבלו הצעות זהות או קרובות כאמור תערך הגרלה או תיחור נוסף בין אותן ההצעות, על פי שיקול דעתה של קק"ל. קק"ל תהא רשאית לדלג על התיחור או ההגרלה כאמור, ביחס לספק עמו יש ניסיון עבר שלילי, או שהוטלו כנגדו סנקציות או נשלחו לו התראות בגין אי שביעות רצון על ידי קק"ל.
- קק"ל תהא רשאית לבחור בהליך התיחור או בהזמנת עבודה מסוימת ספק אחד או יותר ו/או לפצל את השירותים בפרויקט מסוים בין ספקי המסגרת שנבחרו בהליך התיחור או על פי סדר דירוגם ככל ולא נערך תיחור.
- למען הסר ספק, ספקי המסגרת אליהם פנתה קק"ל בהליך תיחור, מחויבים להגיש הצעות לכל הליך תיחור שתפנה אליהם קק"ל. במקרה שבו ספקי מסגרת שנתבקש להגיש הצעה ולא הגישה, קק"ל תהא רשאית לבטל את ההתקשרות עם אותו ספק מסגרת ו/או לנקוט בכל דרך אחרת בהתאם להוראות כל דין, אלא אם פנה ספק המסגרת לקק"ל מראש ובכתב בבקשה שלא להגיש הצעה במסגרת הליך תיחור כלשהו וקיבל לכך את הסכמת קק"ל מראש ובכתב.

- ספקי המסגרת יגישו את הצעותיהם במסגרת הליך התיחור וימלאו את המחירים בטופס הצעת המחיר במסמכי הליך התיחור. ככל והליך התיחור מתבסס על הצעת המחיר / כתב הכמויות – מחירון קק"ל המצורף למסמכי הליך המסגרת, לא תפחת הצעת הספק המסגרת מן המחיר אשר הוגשה על ידו בשלב המסגרת.
- ככל וינקוב מתכנן המסגרת בטבלת העלויות שבטופס הצעת המחיר בתיחור, במחירי "0" או ינקוב במחירים החורגים ממחירי המקסימום או מחירי המינימום שנקבעו על ידי קק"ל (ככל ונקבעו) או פחותים מן ההנחה שניתנה על ידי ספק במסגרת, או לא ינקוב במחירים כלל, יראו בו כאילו חזר בו מן הצעתו, וקק"ל תהא רשאית לפסול הצעתו על הסף.
- מובהר בזאת כי במקרה שבו נדרשת קק"ל לביצוע עבודה בפריטים אשר אינם מופיעים במחירון קק"ל / הצעת המחיר בהליך המסגרת, יצוינו פריטים אלה בכתב הכמויות בהליך התיחור וספק המסגרת יידרש לתת הצעת מחיר לדרישות קק"ל במועד התיחור. מחיר הבסיס להצעת המחיר בתיחור יקבע על ידי קק"ל, בין היתר, בהתאם לשיקול דעתה המקצועי על בסיס ניתוח ונתונים מקצועיים בהתאם לקבוע במסמכי ההליך.
- יודגש, כי קק"ל אינה מתחייבת להזמין עבודות מספק המסגרת, בכלל או בכמות כלשהי; וכי אין בזכייה במכרז כדי להקנות לספק מסגרת כל זכות בלעדיות או אחרת אל מול קק"ל, למעט הזכויות שהוקנו לספק המסגרת במפורש בחוזה. עוד יודגש כי קק"ל תהיה רשאית להתקשר עם ספקים שאינם ספקי מסגרת לצורך ביצוע עבודות ואין בזכיית הספק כספק מסגרת כדי להוות גורם בלעדי למתן שירותים כנדרש בהליך זה.

16. למען הסר ספק מובהר, כי הליך זה הינו הליך התקשרות מסגרת בהתאם להזמנות עבודה, מעת לעת, על פי דרישות קק"ל וצרכיה ובכפוף לאישור תקציבי מתאים. בכל מקרה לא תהא מחויבת קק"ל לבצע כל עבודה או להוציא הזמנות עבודה כלשהם, ו/או לא תהא מוגבלת לכמות הזמנות העבודה מסוימת או בכלל לתקופת ההתקשרות, חלקה או כולה, ובעצם הגשת הצעתו, מסכים המשתתף כי הוא מבין ומסכים כי אין כל התחייבות לכמות הזמנות עבודה או להיקף עבודה כלשהי לכל תקופת ההתקשרות והזוכה מוותר מראש ובאופן מוחלט וסופי על כל טענה ו/או דרישה ו/או תביעה בקשר להיקף או כמות העבודות על פי הליך זה לכל תקופת ההתקשרות. קק"ל תהא רשאית לבטל את ההתקשרות, בכל עת ומכל סיבה שהיא, לרבות מסיבות תקציביות, בכפוף להודעה מראש ובכתב לספק המסגרת על ביטול כאמור. בוטלה ההתקשרות, תשולם התמורה לספק המסגרת בגין כל העבודות אשר בוצעו בפועל בהתאם להזמנת העבודה לשביעות רצונה של קק"ל עד למועד משלוח הביטול, זולת אם הופסקה ההתקשרות כתוצאה מהפרת ההסכם על ידי ספק המסגרת ובכפוף לכך שקק"ל קיבלה לידיה את תוצרי השירות הנדרשים בהזמנת העבודה עד למועד הביטול כאמור.

17. יודגש, כי קק"ל אינה מתחייבת להזמין עבודות מהזוכים, בכלל או בכמות כלשהי; וכי אין בזכייה במכרז כדי להקנות לזוכים בהליך כל זכות בלעדיות או אחרת אל מול קק"ל, למעט הזכויות שהוקנו לזוכים במפורש בחוזה ובהזמנת העבודה. עוד יודגש כי קק"ל תהיה רשאית להתקשר עם נותני שירות אחרים / נוספים או לבצע את השירות בעצמה, לצורך אספקת השירותים וקבלת תוצריהם ואין בזכיית הזוכים כדי להוות גורם בלעדי למתן השירותים כנדרש בהליך זה.

18. קק"ל תהא רשאית לוותר על עבודה במקרים שאינם תלויים בקק"ל, לרבות כוח עליון ותהא רשאית לשנות או לבטל או להקטין או להגדיל את היקף העבודה בכל הזמנת עבודה בהתאם לנסיבות בכל מקרה לגופו, על פי שיקול דעתה הבלעדי וצרכיה. כוח עליון לצורך מכרז זה יכלול בנוסף אך לא רק מגיפה ארצית מכל סוג.

ביטוחים

19. תשומת לב המציעים מופנית לדרישות קק"ל לקיום ביטוחים על ידי הזוכים שיזכו במכרז. נוסח דרישות הביטוח לא יפחת מן האמור באישור קיום הביטוחים שצורף למכרז, אולם במידה ותתבצע עבודה הדורשת כיסוי ביטוחי נוסף ו/או מוגדל מתחייב הזוכה שנבחר כספק מסגרת להרחיב את הביטוחים ככל שאלה יידרשו על ידי קק"ל.

20. למען הסר ספק מובהר כי למסמכי ההצעה נדרש המשתתף לחתום בעצמו על טופס הביטוח כהסכמה למלוא תנאיו. רק נותני השירות שיזכו בהליך המסגרת ידרשו להמציא את אישור הביטוח חתום על ידי חתם הביטוח לאחר אישור זכייתם.

מסמכי המכרז

פרק א' - תנאים כלליים להגשת הצעות (פורמט מדף מס' – 1/16 מהדורה ראשונה) לא מצורף מפורסם באתר האינטרנט של קק"ל שכתובתו:

<http://www.kkl.org.il/tenders>

פרק ב' - חוזה + תנאים כלליים לחוזה למתן שירותים (פורמט מדף 2/16) לא מצורף מפורסם באתר האינטרנט של קק"ל שכתובתו: <http://www.kkl.org.il/tenders>

פרק ג' - מפרט טכני / דרישות העבודה

נספחי ההליך

- נספח א' - תנאי סף.
- נספח ב' - שלבי בדיקת ההצעה ואמות מידה לבחירת הזוכים.
- נספח ג' - טבלת אישורים ומסמכים אותם נדרש המשתתף לצרף להצעתו.
- נספח ד' - מפת חלוקת מרחבי קק"ל ומחוזות רמ"י

טפסי המכרז

- טופס 1- פרטים והצהרה על מעמד משפטי של המשתתף וזכויות חתימה.
- טופס 2- נתונים לצורך בחינת המשתתף בתנאי סף ורכיבי האיכות.
- טופס 3- כתב הצעת מחיר / "כתב כמויות- מחירון קק"ל" – שלב המסגרת
- טופס 4- תצהיר לפי חוק עסקאות גופים ציבוריים.
- טופס 5 - נספח ביטוח.
- טופס 6- כתב התחייבות לשמירה על סודיות וגילוי נאות.
- טופס 7 - דגי ערבות מסגרת/ מכרז.

מסמכי הבהרות ופרוטוקול כנס מציעים – יצורפו למכרז ככול שיהיו כאלה. כל המסמכים המפורטים להלן בין שהם מצורפים ובין שלא לרבות צרופות שיצורפו להצעה מהווים יחדיו את החוזה ומסמכיו. המשתתף יגיש את הצעתו עם כל הטפסים והמסמכים בהליך זה, לרבות עם מסמכי הבהרות, ככל ויהיו כאלה. קק"ל רשאית לדרוש, בכל שלב, מכל משתתף להגיש מסמכים נוספים, ו/או הבהרות נוספות, בכתב או בע"פ, הן לבחינת המשתתף באופן כללי, הן ביחס לאנשי המקצוע אליהם התייחס המשתתף בהצעתו והן לנושאים נוספים הנדרשים ממהותו של ההליך.

נספח א' – תנאי סף

רשאים להשתתף במכרז זה משתתפים העומדים בעצמם במועד הגשת ההצעות במכרז, בכל התנאים המפורטים להלן במצטבר:

1. זהות המשתתף

המשתתף במכרז זה הינו עוסק מורשה או תאגיד רשום כדין בישראל, העומד בכול הדרישות ובתנאי הסף במצטבר.

מובהר בזאת, כי לא תתאפשר הגשת הצעה משותפת על ידי מספר משתתפים וכן לא תותר השתתפותם במכרז של תאגידים ו/או שותפויות אשר הוקמו במיוחד לצורך השתתפות במכרז זה. גופים המרכיבים תאגיד אינם יכולים להשתתף במכרז בנפרד.

2. ניסיון

2.1 המשתתף הינו בעל תואר אקדמי ממוסד אקדמי המוכר על ידי המועצה להשכלה גבוהה.

תינתן עדיפות למשתתף אשר לו או לאיש המקצוע מטעמו המועסק אצל המשתתף ביחסי עובד מעביד, ואשר יספק את השירותים בפועל לקק"ל, תואר אקדמי באחד או יותר מן התחומים הבאים: אדריכלות או אדריכל נוף או מהנדס או תכנון ערים או גיאוגרפיה עירונית או משפטים עם התמחות בדיני מקרקעין או כל תואר אקדמי אחר מהמנוי לעיל ו/או תעודת מקצוע של שרטט, הנדסאי.

* להוכחת תנאי זה, על המשתתף לצרף עותק נאמן למקור של התעודה הנדרשת בסעיף זה ושם נותן השירות אשר יספק לקק"ל את השירותים בפועל והתעודה הנדרשת על שמו.

2.2 למשתתף ניסיון מוכח של 3 (שלוש) שנים לפחות בחמש השנים שסיומם במועד הגשת ההצעה במתן שירותי קידום עסקאות מקרקעין מול רשות מקרקעי ישראל וניסיון עבר מוכח בעריכה והפקת מפות ושרטוט (לפחות אחד מכל אחד מפה ושרטוט) עבור פרויקטי בינוי או פרויקטי תכנון.

* להוכחת תנאי זה, על המשתתף למלא את טבלת עמידה בתנאי סף שמסמכי ההליך ולצרף כל תיעוד בחותמת תומך "נאמן למקור" להוכחת הניסיון ולרבות מפה אחת לפחות שנערכה והופקה על ידי המשתתף ופרטי הפרויקט או התוכנית לשמו נערכה.

כללי

3. המשתתף הינו בעל כל האישורים הנדרשים לפי סעיף 2 לחוק עסקאות גופים ציבוריים.

4. מובהר ומודגש בזאת, כי התנאים המקדמיים ויתר הדרישות המפורטות במסמכי המכרז צריכים להתקיים במשתתף עצמו למעט אם נאמר אחרת.

מבלי לגרוע מכלליות האמור לעיל, קק"ל שומרת לעצמה את הזכות, לפי שיקול דעתה הבלעדי, לדרוש מכל אחד מהמשתתפים, לאחר הגשת הצעותיהם, להשלים מידע חסר ו/או אישורים דקלרטיביים, בכל הקשור לניסיונו ויכולתו של המשתתף, ובלבד שהיו בידיו כל המסמכים ו/או הכשירות למתן המסמכים נכון למועד הגשת ההצעה.

5. המשתתף שיזכה מצהיר ומתחייב בזאת כי יעמוד בכל דרישות תנאי הסף במשך כל תקופת ההתקשרות.

נספח ב' – שלבי בדיקת ההצעה ואמות מידה לבחירת הזוכים

1. קק"ל תבחר את הזוכה, אשר יעמוד בתנאי הסף ויצרף את כל המסמכים הנדרשים ואשר יקנו לה את מירב היתרונות לפי אמות המידה הבאות:

במכרז זה הבחירה תהיה ציון מיטבי משוקלל, כאשר מימד העלות (מחיר) יקבל משקל של 40% ומימד התועלת (איכות) יקבל 60%. הערכת התועלת, שתופק מן ההצעה, תתבסס על כל המידע, שיגיע לקק"ל לגבי כל משתתף. ניקוד ההצעה יהיה בהתאם לאמות המידה המפורטות בטבלה שלהלן;

2. הליך בחירת הזוכים יהיה בהתאם למפורט להלן:

- 2.1. **שלב ראשון** – פתיחת מעטפת מסמכי ההצעה ובחינת עמידת המשתתף בתנאי הסף והגשת כלל המסמכים כנדרש.
- 2.2. **שלב שני** – הערכת איכות ההצעות אשר עמדו בתנאי הסף.
- 2.3. **שלב שלישי** – פתיחת מעטפות הצעות המחיר של המשתתפים ועריכת שקלול ההצעות איכות + מחיר.
- 2.4. **שלב רביעי** – בחירת ההצעות הזוכות ואישור ספקי המסגרת בפני וועדת המכרזים.

פרמטר	נק'	פירוט
1	15	ניסיון מוכח בעריכת שכבות ומפות בתחום הקדסטר ו/או תכנון ו/או תכניות סטטוטוריות ו/או תכניות לבינוי על פי נוהל מבא"ת ו/או על פי מפרט GIS קבוע אחר לתוכניות בשטח של 1,000 דונם לפחות.
2	20	ניסיון מוכח בעבודה מול רמ"י לקידום עסקת חכירה.
3	30	ניסיון מוכח בקידום עסקאות ופרויקטים מול רשות מקרקעי ישראל לגופים ציבוריים ו/או ממשלתיים כהגדרתם בחוק עסקאות גופים ציבוריים ולרבות רשויות מקומיות אוניברסיטאות, מכללות וקק"ל. מובהר כי לצור רכיב זה יכללו פרויקטים שאינם כלולים בפרמטר 2 לעיל.
4	20	למשתתף ניסיון מקצועי מוכח בעריכה וקידום של תכנית סטטוטורית אחת והיתר בניה אחד לפחות כהגדרתם בהליך זה לאתר או מבנה בשטח של 100 דונם לפחות בחמש השנים שסיומם במועד הגשת ההצעה בהליך זה.
5	15	התרשמות כללית וחוו"ד לקוחות התרשמות כללית על סמך ניסיונות של המשתתף וחוו"ד לקוחות וסה"כ 15 נק' בהתאם למפורט להלן. המשתתף נדרשת בפרמטר זה לצרף שמות של 5 לקוחות לפחות, להם סופקו שירותי קידום הסכמי חכירה בעשר השנים האחרונות שסיומם במועד הגשת ההצעה. 10 נק' – מקצועיות, עמידה בלוח זמנים, ניסיון עבודה וניהול יועצים, ניסיון בעריכת מפות, יחסי אנוש.

בחתמתנו אנו מאשרים כי קראנו והבנו את כל האמור במסמכי המכרז והדרש בו ואנו מסכימים לכל האמור בו עמוד 12

<p>5 נקי – ניסיון עבודה חיובי בקק"ל בקידום עסקאות מול רמ"י או קידום וערכית תוכניות סטטוטוריות ביעילות ובהתאם ללוחות הזמנים הנדרשים.</p>			
	100	סה"כ	

נספח ג' – אישורים ומסמכים אותם נדרש המשתתף לצרף להצעה

1. על המשתתף לצרף להצעתו אישורים ומסמכים כדלקמן:

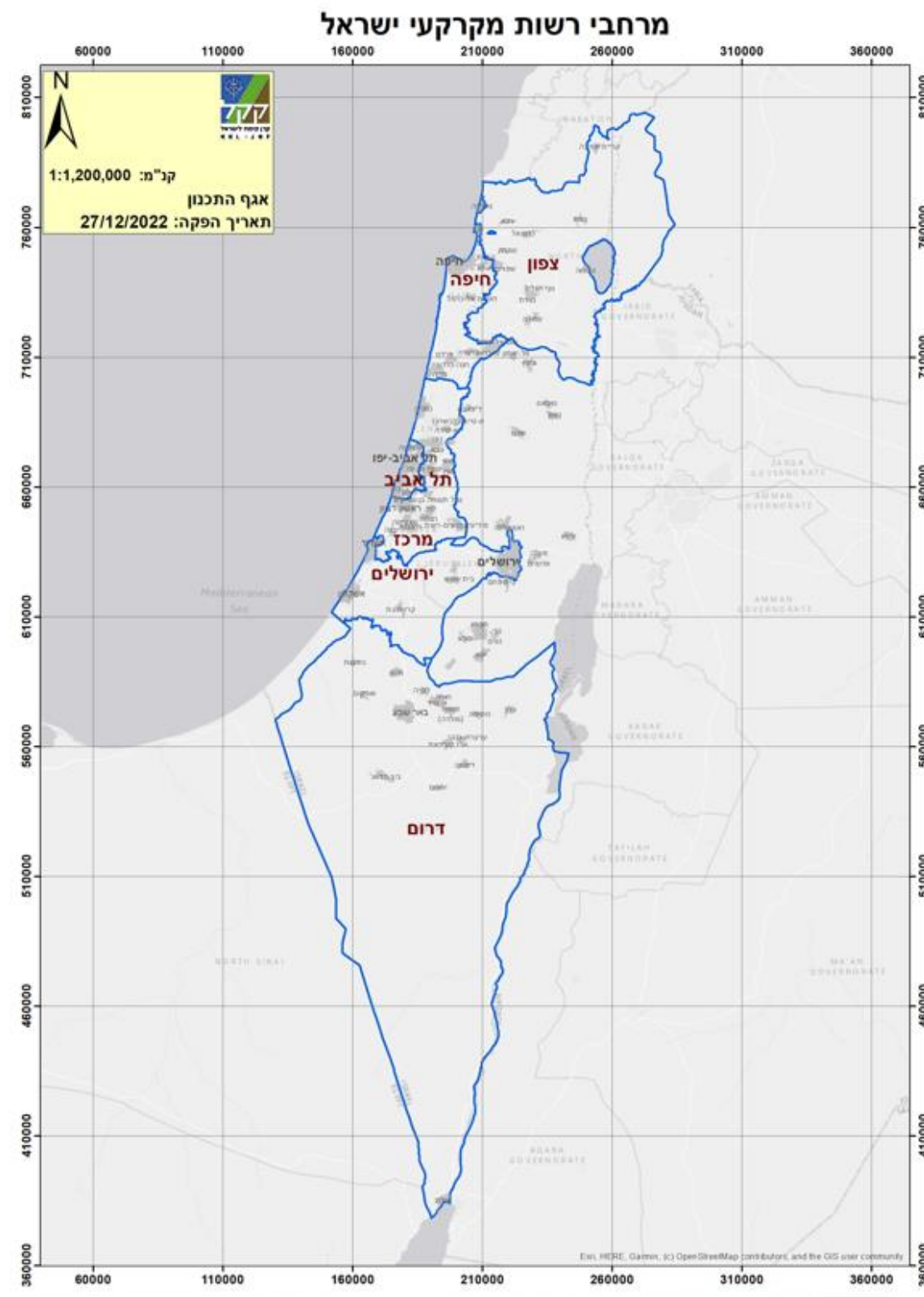
מובהר כי טבלה זו נועדה לשמש את המשתתף לבדוק את הצעתו בטרם הגשתה, אך אין בכוחה לגרוע מאחריותו של המשתתף לבדוק את כל מסמכי המכרז. ככל שהושמט מטבלה זו דרישה כלשהיא לצרף מסמך ו/או אישור ו/או כל מידע אחר כנדרש במכרז, היא לא תהווה עילה לתביעה ו/או דרישה כלשהיא מצד המשתתף.

אין	יש	מסמכים ואישורים שנדרש המשתתף לצרף להצעתו
		פרטים מלאים על זהות המשתתף, אישור וזיהוי זכויות חתימה (טופס 1)
		תעודת רישום התאגיד ככול שהמשתתף תאגיד ותדפיס עדכני מן המרשם בו רשום התאגיד (רשם החברות/השותפויות).
		הוכחה בדבר עמידת המשתתף בתנאי הסף (טופס 2).
		כתב הצהרה והצעת מחיר – "נספח התמורה" (טופס 3).
		תצהיר לפי חוק עסקאות גופים ציבוריים התשל"ו-1976 (טופס 4).
		נספח הביטוח עם טופס ביטוח חתום ללא הסתייגויות (טופס 5).
		כתב התחייבות על סודיות וגילוי נאות (טופס 6).
		ערבות מסגרת / מכרז (טופס 7)
		אישור תקף לפי חוק עסקאות גופים ציבוריים התשל"ו-1976.
		תעודת עוסק מורשה מטעם מע"מ.
		אישור בתוקף בדבר ניהול ספרים ודיווח לפקיד שומה.
		אישור בתוקף בדבר ניכוי מס במקור.
		שאלות הבהרה המשתתפים ותשובות קק"ל חתומות על ידי המשתתף.
		כל מסמכי המכרז על נספחיהם וההסכם המצורף חתומים במקומות המיועדים לכך.
		צרוף כל המסמכים / הנספחים / הטפסים המצורפים למכרז זה ומסמכי המכרז כשהם חתומים במקומות המיועדים לכך.

על המשתתף לעמוד בכל הדרישות דלעיל, ולצרף את כל הנדרש כמפורט במסמכי המכרז על נספחיהם וצרופותיהם. בהיעדר צירוף כאמור רשאית קק"ל שלא לשקול את ההצעה, או לפי שיקול דעתה לבקש השלמת מסמכים.

נספח ד' – מפות חלוקה למרחבים קק"ל ומחוזות רמ"י





טופס מס' 1
פרטים והצהרה על מעמד משפטי של המשתתף וזכויות חתימה

מעמד משפטי _____ (תאגיד / עוסק מורשה...) מס' ע.מ/ח.פ. _____
 * יש לצרף תדפיס מרשם החברות/רשם השותפויות.

ב. פרטים כללים

שם: _____ **כתובת:** _____ **מייל:** _____

שם איש קשר למכרז זה: _____, **תפקיד:** _____

טלפון: _____ **נייד:** _____ **פקס:** _____

ג. שמות בעלי זכות החתימה

שם פרטי	שם משפחה	מס' תעודת זהות	דוגמת חתימה

ד. שמות השותפים (במקרה שהמשתתף מאוגד בשותפות)

שם פרטי	שם משפחה	מס' תעודת זהות	דוגמת חתימה

ה. שמות בעלי שליטה משמעותיים במשתתף - המחזיקים בעשרים וחמישה אחוזים או יותר מהערך הנקוב של הון המניות המונפק של המשתתף ו/או מכוח ההצבעה במשתתף ו/או שהנו רשאי למנות עשרים וחמישה אחוזים או יותר מהדירקטורים במשתתף.

שם פרטי	שם משפחה	מס' תעודת זהות	% שליטה

אישור זכויות חתימה (כאשר המציע הינו חברה)

אני הח"מ, עו"ד _____ מרחוב _____ המשמש כיועץ משפטי של המציע, מאשר בזה כי ה"ה _____ ת.ז. _____ אשר חתמו על "הצהרת ה"ה- _____ ת.ז. _____ המציע" הנ"ל בפני וכן על כל יתר מסמכי ההצעה שמטעם חברת _____ (להלן: "המציע"), הינם מוסמכים לחתום והם מורשה החתימה מטעם המציע על כל מסמכים הללו, וכי נתקבלה החלטה כדיון על ידי המציע, בהתאם למסמכי ההתאגדות שלו, להשתתף במכרז ולהסמיך את הנ"ל לחתום על כל המסמכים הללו, באופן שחתימת:

- כל אחד מהם בנפרד
 - שניהם יחדיו
- (מחק את המיותר)

בצירוף חותמת החברה או שמה המודפס, תחייב את החברה לכל דבר ועניין.

תאריך _____ חתימת עורך הדין _____ חותמת _____

אישור זכויות חתימה (כאשר המציע איננו חברה)

אני הח"מ, עו"ד _____ מרחוב _____ מאשר בזה כי הופיעה בפני גב'מר _____ ת.ז. _____ (המציע) וחתם/מה על "הצהרת המציע" שלעיל בפני וכן על יתר מסמכי ההצעה, וזאת לאחר שהזהרתי אותו/ה כי עליו/ה להצהיר את האמת שאם לא כן ת/יהיה צפויה לעונשים הקבועים בחוק.

תאריך _____ חתימת עורך הדין _____ חותמת _____

טופס מס' 2

נתונים לצורך בחינת עמידת המשתתף בתנאי הסף וטבלת איכות

הצהרה ונתונים להוכחת עמידה בתנאי הסף

אני הח"מ _____ משמש כ _____ אצל המשתתף מזהיר ומאשר בזאת כי המשתתף בעל ניסיון מוכח של שלוש (3) שנים לפחות, במהלך חמש (5) השנים האחרונות שסיימן במועד הגשת ההצעות למכרז זה, במתן שירותי :

1. **קידום עסקאות מקרקעין מול רשות מקרקעי ישראל**. נא לפרט בטבלה, תוך ציון שם המזמין, העבודה שבוצעה, שנת התחלה וסיום, והיקף העבודה בדונם :

שם המזמין	שנת התחלה וסיום	העבודה שבוצעה + היקף בדונם	איש קשר ופרטים (מס' טלפון)
1			
2			
3			
4			

2. **עריכה והפקת מפות ושרטוט (אחד לפחות מכל אחד מפה ושרטוט) עבור פרויקטים של בינוי או פרויקטים של תכנון**. נא לפרט בטבלה, תוך ציון שם המזמין, העבודה שבוצעה, שנת התחלה וסיום, והיקף העבודה בדונם :

שם המזמין	שנת ביצוע	העבודה שבוצעה + ציון שם הפרויקט	איש קשר ופרטים (מס' טלפון)
1			
2			
3			
4			

מובהר כי לצורך בדיקת עמידת המציע בתנאי הסף, קק"ל רשאית ליצור קשר עם מזמיני העבודות

3. למשתתף תואר אקדמי המוכר על ידי המועצה להשכלה גבוהה כמפורט להלן : תינתן עדיפות למשתתף אשר לו או לאיש המקצוע מטעמו המועסק אצל המשתתף ביחסי עובד מעביד, ואשר יספק את השירותים בפועל לקק"ל, תואר אקדמי באחד או יותר מן התחומים הבאים : אדריכלות או אדריכל נוף או מהנדס או תכנון ערים או גיאוגרפיה עירונית או משפטים עם התמחות בדיני מקרקעין או כל תואר אקדמי אחר מהמנוי לעיל ו/או תעודת מקצוע של שרטט, הנדסאי .

מצ"ב עותק נאמן למקור של התואר האמור

יש לצרף עותק נאמן למקור של כל התעודות, מסמכים ותיעוד כנדרש בתנאי הסף כחלק מהתנאי או כתיעוד מוכיח לקיומו.

4. איש הקשר מטעם המשתתף שיעמוד לרשות קק"ל במסגרת מכרז זה הוא :

שם: _____ טלפון: _____ נייד: _____

5. אנו מגישים הצעתנו למרחב הבא: (יש לסמן X במרחב לו הנך מעוניין להגיש הצעתך).

צפון	מרכז	דרום

הצהרה ונתונים לצורך ניקוד איכות ההצעה

1. ניסיון מוכח בעריכת שכבות ומפות בתחום הקדסטר ו/או תכנון ו/או תכניות סטטוטוריות ו/או תכניות לבינוי על פי נוהל מבא"ת ו/או על פי מפרט GIS קבוע אחר לתכניות בשטח של 1,000 דונם לפחות.

שם הפרויקט	מיקום מתן השירותים	מהות העבודה + היקף השטח	מועדה התחלה וסיום	המזמין / איש קשר (שם, תפקיד, טלפון נייד (חובה) וטלפון)

2. ניסיון מוכח בעבודה מול רמ"י לקידום עסקת חכירה.

מיקום עבור קודם הסכם החכירה	מהות העבודה + היקף השטח	מועדה התחלה וסיום	המזמין / איש קשר (שם, תפקיד, טלפון נייד (חובה) וטלפון)

3. ניסיון מוכח בקידום עסקאות ופרויקטים מול רשות מקרקעי ישראל לגופים ציבוריים ו/או ממשלתיים כהגדרתם בחוק עסקאות גופים ציבוריים ולרבות רשויות מקומיות אוניברסיטאות, מכללות וק"ל.

שם הפרויקט	הגוף הציבורי עבורו ניתן השירות	מהות העבודה + היקף השטח	מועדה התחלה וסיום	המזמין / איש קשר (שם, תפקיד, טלפון נייד (חובה) וטלפון)

4. למשתתף ניסיון מקצועי מוכח בעריכה וקידום של תכנית סטוטורית אחת והיתר אחד לפחות כהגדרתה בהליך זה לאתר או מבנה בשטח של 100 דונם לפחות בחמש השנים שסיומם במועד הגשת ההצעה בהליך.

שם התכנית/היתר הבניה	מיקום התכנית/היתר	מהות העבודה + היקף השטח	מועדה התחלה וסיום	המזמין/איש קשר (שם, תפקיד, טלפון נייד (חובה) וטלפון)
1				
2				

5. ציין שמות של 5 לקוחות לפחות, להם סופקו שירותי קידום הסכמי חכירה בעשר השנים האחרונות שסיומם במועד הגשת ההצעה.

איש קשר ותפקיד	שם המשרד / מוסד / גוף לו סופק שירות	פרטי קשר (מס' טלפון נייד)
1		
2		
3		
4		
5		

חתימת המצהיר: _____ ת.ז. _____.

אישור עו"ד/רו"ח

אני, החתום מטה _____ עו"ד של המשתתף, מ.ר. _____, מאשר בזאת, כי הפרטים שנמסרו בטופס זה מדויקים ועדכניים וכי מי שחתם על מסמך זה מורשה כדין לחתום בשם המשתתף.

חתימה + חותמת

תאריך

שם מלא

טופס מס' 3

כתב הצהרה והצעת מחיר – "נספח התמורה"

1. אני הח"מ משמש כ _____ אצל המשתתף ומורשה חתימה בשם המשתתף בכל הקשור למכרז זה, מאשר שהמשתתף ו/או כל גורם מוסמך מטעמו קרא בעיון את מסמכי המכרז, תנאי ההזמנה, החוזה על כל פרטיהם והמסמכים המצורפים להם בעיני בעל מקצוע, ולאחר שקיבלנו כל מידע נוסף שנדרש על ידינו, מצהיר כי הבנתי את תוכנם ואנו מקבלים על עצמינו את כל האמור במכרז זה, ולכן מצהירים ומתחייבים לבצע את הנדרש בהתאם למסמכי המכרז ודרישות קק"ל שיתקבלו מעת לעת במהלך תקופת ההתקשרות ואנו מוותרים בזאת באופן מלא, מוחלט ובלתי חוזר, על כל טענה ו/או תביעה ו/או דרישה בקשר עם האמור.
2. התמורה המוגשת ו/או התמורה המוצעת על ידינו בטופס הצעת מחיר זאת הנה מלאה, סופית ומוחלטת וכוללת את כל ההתייקרויות, המיסים והאגרות וההיטלים ככל שיחולו ובכלל זה מלוא ההוצאות הנלוות הכרוכות באופן ישיר ועקיף בביצוע העבודות, לרבות הוצאות נסיעה, דלק, עובדים, יועצים מקצועיים, הוצאות משרדיות, וכי לא נהיה זכאים לכל תוספת ו/או תמורה נוספת מעבר לקבוע בהצעה ובחווזה לרבות הצמדה לאורך כל תקופת ההתקשרות ולמעט תוספת תמריץ הקבועה בטופס זה להלן בהתאם למדרגות הקבועות בו.
3. ידוע לנו, כי התשלום ו/או התמורה יבוצעו בתנאים המפורטים בחוזה ולכל תשלום יתווסף מע"מ בשיעור החוקי התקף במועד ביצוע התשלום, אלא אם המחירים הקבועים בהצעת המחיר במסמכי ההליך כוללים מע"מ.
4. מבלי לגרוע משאר הוראות המכרז ומטופס זה ומהצהרותינו ומהתחייבויותינו על פיו, אנו הח"מ מצהירים ומתחייבים בזאת באופן מלא ובלתי חוזר, כדלקמן
 - 4.1. הצעתנו עונה על כל הדרישות הנובעות מהאמור במסמכי המכרז על כל נספחיהם;
 - 4.2. בדקנו והבאנו בחשבון את כל המידע שהתקבל לרבות מידע שקק"ל העבירה למציעים מעת ולאחר פרסום המכרז.
 - 4.3. כל מידע שסופק ו/או שיסופק לנו במסגרת המכרז, נועד לצרכי המחשה בלבד ואין לראות בו משום התחייבות ו/או מצג כלשהו מצד קק"ל, לכל דבר ועניין, וכי בכל מקרה לא יהיה במסירת המידע האמור ו/או בתוכנו על מנת להטיל על קק"ל אחריות כלשהי ו/או על מנת לגרוע מהתחייבויותינו המפורטות במסמכי המכרז.
 - 4.4. ידוע לנו, כי התחייבותנו זו מהווה הסכמה ללא סייג לתוכן חוזה ולנספחיו לכל דבר ועניין כפי שעודכן במסגרת ההליך המכרזי.
 - 4.5. אנו מקבלים על עצמנו את כל ההתחייבויות והתנאים הכלולים במסמכי המכרז ללא כל הסתייגות שהיא

- 4.6. הננו מצהירים כי ככל שנעסיק קבלני משנה נפנה תחילה לקק"ל לקבל את הסכמתה בכתב כמו כן קבלני המשנה מטעמנו בביצוע העבודות, יהיו אלו קבלני משנה בעלי יכולת נאותה ובעלי ניסיון קבלני מתאים העומדים בכל תנאי הסף של מכרז זה, כדי לבצע את העבודות בהתאם לכל מסמכי המכרז ואלה יהיו מחויבים לעשות שימוש בכלי רכב העומדים לפחות בדרישות תנאי הסף של הליך זה כתנאי מקדמי לאישורם.
- 4.7. ידוע לנו, כי ככל שיועסקו על ידינו קבלני משנה בביצוע העבודות, הכפוף לאישורה המקדים של קק"ל, אין בכך כדי לפטור אותנו מאחריות לקיום כל ההתחייבויות על פי מסמכי המכרז והחוזה, במלואן ובמועדן.
- 4.8. כי אנו ו/או כל מי מטעמנו לא הציעו ו/או נתן ו/או קיבל, במישרין ו/או בעקיפין, כל טובת הנאה ו/או כסף ו/או כל דבר בעל ערך במטרה להשפיע, במישרין ו/או בעקיפין, על הליך המכרז ו/או הליך לרבות כל החלטה של המשתתף ו/או נושאי המשרה שלו ו/או עובדיו ו/או מי מטעמו בעניינו של הליך זה ולא תאם מחירים עם משתתפים אחרים בהליך זה.
- 4.9. כי אנו ו/או כל מי מטעמנו לא שידל ו/או שיתף פעולה, במישרין ו/או בעקיפין, עם נושאי משרה בקק"ל ו/או עובדיו ו/או מי מטעמו ו/או כל גורם אחר במטרה לקבוע מחירים ו/או תשלומים רלבנטיים להליך זה בצורה מלאכותית ו/או בצורה לא תחרותית.
- 4.10. כי ידוע לנו שאם נפר התחייבות מההתחייבויות הכלולות בהצהרותינו דלעיל או ביתר מסמכי המכרז תהיה קק"ל רשאית, לפי שיקול דעתה הבלעדי ובכל שלב שהוא, לפסול את הצעתנו למכרז ולחלט את הערבות מבלי לגרוע מכל סעד אחר העומד לה לפי דין, והח"מ מוותרים על כל תביעה ו/או דרישה, ישירה או עקיפה, שעניינה פסילת הצעתנו על ידי קק"ל.
- 4.11. לאחר שקראתי בעיון את מסמכי המכרז וצרופותיו, הנני מגיש בזאת את הצעת המחיר מטעמי בהליך זה כמפורט בטבלת המחירים שלהלן.
5. ידוע לי כי קק"ל תהא רשאית לקבוע על פי שיקול דעתה הבלעדי וצרכיה, כי התמורה בגין מתן השירותים על ידי תיקבע מראש במנגנון של מחיר קבוע fix price בגין אספקת השירותים לכל הפרויקט או לחלק יחסי ממנו. במקרה כזה, תערוך קק"ל תיחור בין ספקי המסגרת במרחב הרלוונטי לקבלת הצעת מחיר בהתאם למנגנון האמור, ותיבחר ההצעה הזולה ביותר לצורך מתן השירותים.
6. מבלי לפגוע בהצעתי כאמור לעיל, ולמען הסר ספק ידוע לי כי ככל ויהיו נותני שירות/ספקים נוספים בהליך זה, חלוקת האתרים בין כל הספקים הקיימים לצורך מתן השירותים כהגדרתם בהליך זה, לעבודה תהיה לפי שיקול דעתה הבלעדי של קק"ל.

7. לאחר שקראתי בעיון את תנאי ההליך להגשת הצעות וההסכם, מגיש בזאת הצעתי למתן השירותים כהגדרתם ובהתאם לתנאים המפורטים במסמכים הנ"ל:

הנני מציע את הסך של _____ ₪ (במילים: _____), לא כולל מע"מ, שהינו סכום התמורה הקבוע והסופי ("Fix-Price") בגין מתן השירותים על ידי לקק"ל להסכם חכירה/ הרשאה חתום. מחיר המקסימום הקבוע לתמורה לכל התקשרות חתומה הינו 15,000 ₪ לא כולל מע"מ.

8. על התמורה הנקובה לעיל קק"ל תשלם תוספת תמריץ תמורה קבועה בהתאם למדרגות המפורטות להלן: (למען הסר ספק התוספת תמורה בגין התמריץ תשולם לספק רק לאחר קבלת הסכם/הרשאה חתום רמ"י בלבד).

יחידה	מדרגה	תוספת תמריץ תמורה
1	הסכם חכירה/ הרשאה חתום מול רמ"י שיוגש לקק"ל עד שלושה חודשים ממועד הזמנת העבודה של קק"ל	תוספת של 50% מהתמורה הקבועה על כל הסכם/ התקשרות כאמור
2	הסכם חכירה/ הרשאה חתום שהתקבל בידי קק"ל עד 4 חודשים ממועד הזמנת העבודה של קק"ל	תוספת של 25% מהתמורה הקבועה על כל הסכם / התקשרות כאמור
3	הסכם חכירה / הרשאה שהתקבל בידי קק"ל 6 חודשים ממועד הזמנת עבודה של קק"ל	תוספת של 12.5% מהתמורה הקבועה על כל הסכם / התקשרות כאמור

9. אבני דרך לתשלום התמורה

שלב	סיום שלב	פרק זמן להשלמה	אחוז לתשלום
שלב א': הכנת חומרים לעסקה	מיפוי שטחי היער/ אחרים המבוקשים לעסקה, הוצאת נסחי רישום עדכניים והכנת כלל החומרים, התשריטים והטפסים הנדרשים להגשת הבקשה, הצגת החומרים לקק"ל וקבלת אישור קק"ל להגשתם לרמ"י	עד חודשיים ממועד הזמנת העבודה של קק"ל ובכפוף לאישור קק"ל בכתב להגשתם לרמ"י	20%
שלב ב': הגשת הבקשה לרמ"י	ביצוע תיקונים והשלמות שנדרשו ע"י קק"ל ורמ"י, קבלת מפרט טכני מרמ"י, ועריכת הבקשה המתוקנת והגשתה לרמ"י, בצירוף כל המסמכים הנדרשים	עד חודש מאישור קק"ל להגשת הבקשה לרמ"י, או ממועד קבלת הערות רמ"י, לפי המאוחר. התמורה תשולם רק בכפוף להגשת הבקשה הסופית לרמ"י.	20%
שלב ג': טיפול בקידום אישור העסקה ברמ"י	קבלת חוזה ותשריט מרמ"י, החתמת קק"ל, העברתם לרמ"י וקבלת חוזה ותשריט חתומים, והעברת שכבת GIS לקק"ל	עד 9 חודשים מסיום שלב ב'. התמורה תשולם לספק המסגרת בכפוף לקבלת הסכם חתום בידי קק"ל בלבד.	60% ותשלום תוספת תמורה בגין תמריץ ככל ורלוונטי

מובהר כי ידוע לנו כי תוספת תמריץ תמורה, ככל ותשולם, תשולם רק לאחר הגשת תוצרי השירות, דהיינו הסכם חכירה / הרשאה חתומים בידי קק"ל ורמ"י.

10. ידוע לי כי קק"ל תהא רשאית לקבוע בכל הזמנת עבודה אבני דרך ייחודים לאותה הזמנת עבודה השונים מאבני הדרך הקבועים בסעיף 9 לעיל, עם תקופה מקסימאלית להגשת תוצרי השירותים ולרבות הסכם חכירה/ הרשאה חתומים במועד המקסימאלי שנקבע לכך. ככל ונקבע מועד כזה, יהווה מועד זה תנאי התקשרות יסודי ואנו מחויבים ליתן לו עדיפות ולהגישו במועד לידי קק"ל. במקרה שנקבע מועד מקסימאלי כאמור לא תשולם כל תוספת תמריץ תמורה כמפורט לעיל, אלא אם החליטה קק"ל כי תשלום תוספת כאמור, מוצדק, בנסיבות העניין ומטעמים מיוחדים שירשמו.
11. עוד מובהר כי במקרה שבו לא נקבעו לוחות זמנים ייחודים בהזמנת העבודה ויחולו לוחות הזמנים הקבועים בסעיף 9 לעיל, והספק לא הגיש לקק"ל חוזה חכירה/ הרשאה חתום עד שנה ממועד הוצאת הזמנת העבודה, תהא רשאית קק"ל להעביר את ביצוע העבודה ומתן השירותים לספק מסגרת אחר על פי שיקול דעתה הבלעדי ובמקרה זה, לא תשולם לנו יתרת התמורה היחסית של 60% כקבוע באבן הדרך הסופית כקבוע בהזמנת העבודה המקורית ו/או במסמכי הליך זה.
12. למען הסר ספק מובהר כי המחירים הנקובים בהצעתנו יהיו מחירים קבועים ללא תוספת הצמדה, ריבית או התייקרות מכל סוג, לתקופת ההתקשרות הראשונה של שנתיים ולאחריה תחול עליהם תוספת הצמדה למדד המחירים לצרכן בלבד הנהוגה ביום התשלום, בהשוואה למדד שהיה קבוע במועד החתימה על הזמנת העבודה בגינה יחול התשלום.

לראיה באתי על החתום:

השם הרשום של המשתתף: _____ מס' ח.פ.ת.ז: _____

תאריך: _____ חתימת מורשה חתימה: _____

טופס מס' 4**תצהיר לעניין חוק עסקאות גופים ציבוריים**

אני הח"מ _____, ת.ז. _____, לאחר שהוזהרתי כי עלי להצהיר את האמת וכי אהיה צפוי/ה לעונשים הקבועים בחוק באם לא אעשה כן, מצהיר/ה בזאת כדלקמן:

1. הנני משמש בתפקיד _____ כ _____ (שם המציע).
2. הנני מוסמך לתת תצהיר זה מטעם המציע.
3. יש לסמן את הסעיף הרלוונטי מבין האמורים להלן:
 חלופה א' – הוראות סעיף 9 לחוק שוויון זכויות לאנשים עם מוגבלות, התשנ"ח-1998 (להלן: "חוק שוויון זכויות") אינן חלות על המציע.
 חלופה ב' – הוראות סעיף 9 לחוק שוויון זכויות חלות על המציע והוא מקיים אותן.
4. למציע שסימן את החלופה ב' בסעיף 4 לעיל – יש להמשיך ולסמן בחלופות המשנה הרלוונטיות להלן:

- חלופה (1) – המציע מעסיק פחות מ-100 עובדים.
- חלופה (2) – המציע מעסיק 100 עובדים לפחות, והוא מתחייב לפנות למנכ"ל משרד העבודה הרווחה והשירותים החברתיים לשם בחינת יישום חובותיו לפי סעיף 9 לחוק שוויון זכויות, ובמידת הצורך – לשם קבלת הנחיות בקשר ליישומן. במקרה שהמציע התחייב בעבר לפנות למנכ"ל משרד העבודה הרווחה והשירותים החברתיים לפי הוראות חלופה (2) לעיל, ונעשתה עמו התקשרות שלגביה הוא התחייב כאמור באותה חלופה (2) הוא מצהיר כי פנה כנדרש ממנו, ואם קיבל הנחיות ליישום חובותיו לפי סעיף 9 לחוק שוויון זכויות, הוא גם פעל ליישומן.
5. למציע שסימן את החלופה 2 בסעיף 5 לעיל – המציע מתחייב להעביר העתק מתצהיר זה למנכ"ל משרד העבודה והרווחה והשירותים החברתיים בתוך 30 ימים ממועד התקשרותו עם המזמינה (ככל שתהיה התקשרות כאמור).
6. הנני מצהיר כי זהו שמי, זו חתימתי ותוכן תצהירי אמת.

המצהיר/ה

אישור עורך דין

אני הח"מ, עו"ד _____, מ.ר. _____, מאשר בזאת כי התצהיר נחתם על ידי ה"ה _____, ת"ז _____, המורשה בחתימתו לחייב את _____ (להלן: "המשתתף") בהתאם להוראות תקנון המשתתף ובהתאם לכל דין ואחרי שהזהרתי כי עליו להצהיר את האמת וכי יהיה צפוי לעונשים הקבועים בחוק אם לא יעשה כן, אישר את נכונות תצהירו דלעיל וחתם עליו בפניי.

תאריך: _____ חתימת עו"ד וחותמת _____

טופס מס' 5 נספח ביטוח

נוסח דרישות ותנאי הביטוח לחתימת כלל המציעים. רק מציע שהצעתו נבחרה ידרש לקיומו של הביטוח בהתאם לנדרש בטופס זה

1. מבלי לגרוע מאחריות הספק על פי הסכם זה או על פי כל דין, על לערוך ולקיים, על חשבון הספק, למשך כל תקופת ההסכם וכל עוד אחריות הספק קיימת על פי הסכם זה או על פי כל דין, את הביטוחים המפורטים להלן (להלן: "**ביטוחי הספק**"), אצל חברת ביטוח מורשית כדין בישראל:
- א. **ביטוח חבות מעבידים** המבטח את חבות הספק כלפי עובדים, המועסקים על ידי הספק על פי פקודת הניזקין (נוסח חדש) ו/או על פי חוק האחריות למוצרים פגומים, התש"ס - 1980, בגין מוות ו/או נזק גוף ו/או נזק נפשי לעובד כתוצאה מתאונה או מחלה, תוך כדי ועקב ביצוע השירותים בגבול אחריות בסך של 6,000,000 ₪ (שישה מיליון שקלים חדשים) לעובד ו- 20,000,000 ₪ (עשרים מיליון שקלים חדשים) למקרה ובסה"כ לתקופת הביטוח. הביטוח יורחב לשפות את קק"ל, היה וייקבע לעניין קרות תאונת עבודה ו/או מחלה מקצועית, כי על קק"ל מוטלות חובות מעביד כלשהן כלפי מי מעובדי יועץ הבטחת האיכות.
- קק"ל מאשרת, כי היה ולא מועסקים עובדים על ידי הספק בקשר עם ו/או במסגרת מתן השירותים, ליועץ הזכות שלא לערוך את ביטוח חבות המעבידים המפורט בסעיף זה.
- ב. **ביטוח אחריות כלפי צד שלישי** המבטח את חבות הספק על פי דין, בגין אובדן ו/או נזק שייגרמו לכל אדם ו/או גוף בקשר עם ו/או במסגרת מתן השירותים בגבול אחריות בסך של 1,000,000 ₪ (מיליון שקלים חדשים) למקרה ובסה"כ לתקופת הביטוח. הביטוח יורחב לשפות את קק"ל בגין אחריות, שתוטל על קק"ל בגין השירותים, וזאת בכפוף לסעיף "אחריות צולבת".
- ג. **ביטוח אחריות מקצועית** המבטח את חבות הספק על פי דין בשל תביעה או דרישה שתוגש לראשונה במשך תקופת הביטוח בשל מעשה או מחדל מקצועי של הספק או של עובדי הספק או של כל מי מהבאים מטעם הספק בכל הקשור במישרין או בעקיפין עם מתן השירותים, בגבול אחריות בסך של 4,000,000 ₪ (ארבעה מיליון שקלים חדשים) למקרה ובסה"כ לתקופת הביטוח. הביטוח כולל תקופת גילוי בת 12 חודשים לאחר תום תוקף הביטוח, בתנאי כי לא נערך על ידי הספק ביטוח חלופי המעניק כיסוי מקביל למתחייב מהאמור בסעיף זה. הביטוח כאמור יכלול תאריך למפרע שאינו מאוחר למועד תחילת מתן השירותים. הביטוח יורחב לשפות את קק"ל בגין חבות, אשר תוטל על קק"ל עקב השירותים, וזאת מבלי לגרוע מביטוח חבות הספק כלפי קק"ל.
2. מובהר כי גבולות האחריות הנדרשים במסגרת ביטוחי הספק הינם בבחינת דרישה מזערית המוטלת על יועץ הבטחת האיכות, שאינה פוטרת את הספק ממלוא החבות על פי הסכם זה ו/או על פי כל דין. מוסכם בזאת, כי ליועץ לא תהיה כל טענה כלפי קק"ל או מי מטעם קק"ל בכל הקשור לגבולות האחריות כאמור.
3. ביטוחי הספק יהיו קודמים לכל ביטוח הנערך על ידי קק"ל ויכללו סעיף, לפיו מבטחי הספק מוותרים על כל טענה, דרישה או תביעה בדבר שיתוף בביטוחי קק"ל. כן יכללו ביטוחי הספק סעיף, לפיו לא יבוטלו ולא יצומצמו במשך תקופת הביטוח, אלא בהודעה בת 30 יום מראש לקק"ל, בדואר רשום.
4. הספק פוטר את קק"ל ואת הבאים מטעם קק"ל מאחריות, לכל אובדן או נזק לרכוש, המובא על ידי הספק או על ידי מי מטעם הספק לחצרי קק"ל ו/או המשמש את הספק לצורך מתן השירותים, ולא תהיה להספק כל טענה, דרישה או תביעה כלפי הנזכרים לעיל בגין אובדן ו/או נזק כאמור; ואולם הפטור כאמור, לא יחול כלפי מי שגרם לנזק בזדון.
5. מבלי לגרוע מכל הוראה מהוראות הסכם זה לעניין הסבת ההסכם, ובמקרה בו השירותים או חלק מהם יסופקו על ידי קבלני משנה מטעם יועץ הבטחת האיכות, על הספק לדאוג כי בידי קבלני המשנה פוליסות ביטוח נאותות בהתאם לאופי והיקף ההתקשרות עם. לחלופין, להספק נתונה הרשות לכלול את קבלני המשנה במסגרת ביטוחי יועץ הבטחת האיכות.

טופס מס' 6

כתב הצהרה והתחייבות על העדר ניגוד עניינים ושמירת סודיות

ידוע לי כי מתוקף התקשרותי עם קק"ל, יגיע או עלול להגיע לידי ולמי מטעמי מידע סודי כהגדרתו להלן וידוע לי כי במהלך תקופת התקשרותי עם קק"ל יתכן ואקבל לחזקתי ו/או לחזקת מי מטעמי לרבות לעובדיי, מידע או ידע סודי כהגדרתו להלן, אשר חשיפתו בכל דרך ובכל היקף עלולה לגרום לקק"ל ו/או למי מטעמה נזקים כבדים ביותר ומהווה עבירה פלילית לפי סעיף 119 לחוק העונשין התשל"ז – 1977;

אשר על כן, אני ומי מטעמי, לרבות עובדיי אשר יהיו מעורבים בהתקשרות עם קק"ל, מתחייבים בזאת כלפיכם,

באופן מוחלט ובלתי חוזר כדלקמן:

- לעניין כל הוראות כתב התחייבות זה – "מידע סודי" ו/או "ידע סודי" משמעו כל אחד מאלו: חפץ, דבר, עניין, ידע, מידע, מסמך (בין מקור ובין העתק ולרבות העתק שהוכן על ידינו) הקשורים, כולם או מקצתם, במישרין או בעקיפין לקק"ל, לרבות, ומבלי לפגוע בכלליות האמור, מידע כתוב או בעל פה מכל מין וסוג שהוא, לרבות בתעתיק, בתקליטור, במדיה נשלפת, בדוא"ל או בכל כלי אחר העשוי לאצור כל מידע, הקשור לקק"ל, מידע על מוצרים, פרויקטים, מיזמים, תהליכי פיתוח, תרשימי זרימה, פרטים על שיטות עבודה, תוכנות, בקשות פטנטים, סימני מסחר, מדגמים, הליכים משמעותיים, שמות עובדים או כל שם של גורם הקשור לקק"ל במישרין ו/או בעקיפין, מיזמים משותפים, הסכמים מכל מין וסוג, מכרזים, חוות דעת, מחירים, סכומים, שיעורי הנחות, הצעות מחיר, תנאי עבודה, חישובי שכר, נתוני שכר, מידע שיווקי, נתונים כספיים, דו"חות כספיים, נתוני בקרת איכות, קשרים מסחריים, נתונים על מוניטין וניהול, הקלטות שמע, הקלטות וידאו, ו/או כל נתון, מידע וידע אחר הקשור במישרין ו/או בעקיפין עם קק"ל.
- הנני מתחייב לשמור על סודיות גמורה ומוחלטת של כל מידע סודי ו/או ידע סודי הקשור והנובע במישרין ו/או בעקיפין מהתקשרותי עם קק"ל על ידי ו/או על ידי מי מטעמי, לרבות עובדיי לקק"ל ו/או למי מטעמה.
- אני וכל הבא מטעמי לרבות עובדיי, מתחייבים להשתמש במידע הסודי ו/או בידע הסודי אך ורק למטרה לשמה נמסר לנו המידע הסודי או הובא לידיעתנו במסגרת ההתקשרות עם קק"ל ובכפוף לאמור לעיל, לא לעשות כל שימוש במידע ו/או לפרסמו ו/או לצטטו ו/או להעבירו ו/או להודיעו ו/או למוסרו ו/או להביאו לידיעת כל אדם או גוף אחר מלבד הגורם המזמין בקק"ל, וכן לא להוציא את המידע הסודי מחזקתנו או כל חומר אחר שהגיעו לרשותנו במישרין ו/או בעקיפין מקק"ל לצד כלשהו.
- הנני מתחייב לנקוט בכל אמצעי הזהירות הנדרשים באופן קפדני כדי לקיים את התחייבותי והתחייבותי מי מטעמי, לרבות עובדיי על פי כתב התחייבות זה, לרבות, שמירה על סודיות במידע ונקיטת כל האמצעים הדרושים מבחינה בטיחותית, ביטחונית, נוהלית או אחרת לשמירת המידע הסודי ומניעת פרסומו בכל דרך אפשרית.
- הנני מתחייב כי עם סיום ההתקשרות עם קק"ל להשיב לקק"ל כל מסמך ו/או חומר ו/או מידע סודי הנמצא ברשותנו ו/או בשליטתנו, ולא לפגוע בדרך כלשהי במוניטין של קק"ל וזאת גם לאחר סיום תקופת ההתקשרות.
- הנני מצהיר בזאת כי ידוע לי, כי כל מידע ומסמכים אשר יגיעו לידיי במסגרת ההתקשרות עם קק"ל, הינם סודיים ואין לפרסמם. מבלי לגרוע מן האמור, הנני מתחייב שלא להוציא מסמך או כל חומר כתוב ממוחשב כלשהו מתחומי קק"ל אלא בהרשאה מראש ובכתב של נציג קק"ל המורשה לכך.
- הנני מתחייב לשמור על חובת שמירת הסודיות גם לאחר תום ההתקשרות עם קק"ל.
- הנני מתחייב כי אין בפעילותי ו/או בפעילות עובד מטעמי ו/או כל הפועל מטעמי משום המצאות במצב של ניגוד עניינים, מכל מין וסוג שהוא ובכלל זה קשרים עם גורמים אחרים שפעילותם עשויה לעמוד בניגוד עניינים ו/או אינטרסים אל מול הגשמת מטרות ההתקשרות עם קק"ל ו/או אל מול פעילותה, יעדיה ומטרותיה של קק"ל.

כתב הצהרה - גילוי נאות

מבלי לגרוע מהאמור לעיל, אני הח"מ, כ- עוסק מורשה / פטור / זעיר / מורשה/י החתימה מטעם (להלן: "התאגיד/עוסק מורשה/פטור/זעיר"), מצהיר/ים כי כיום, וכן לאורך השנתיים האחרונות, כדלקמן (יש לסמן V בקוביה המתאימה):

התאגיד¹ אינו בעל זיקה לקק"ל – דהיינו (במצטבר) אינו מיוצג באסיפה הכללית של קק"ל²; אינו מצוי בשליטת³ גוף המיוצג באסיפה הכללית של קק"ל⁴; אינו גוף המקבל מימון לפעילותו במסגרת הסכם קק"ל עם ההסתדרות הציונית העולמית ("גוף נתמך")⁵; אינו גוף המצוי בשליטת גוף נתמך כאמור; אינו מצוי בשליטת⁶ מי מהמוסדות הלאומיים (ההסתדרות הציונית העולמית, הסוכנות היהודית לא"י /או קרן היסוד); וכן, התאגיד אינו מעסיק⁷ את מי מהדירקטורים בקק"ל⁸, ו/או את מי מחברי ועדת הביקורת של קק"ל⁹ ו/או את מי מנושאי המשרה¹⁰ בקק"ל. כמו כן, אף אחד מבעלי השליטה¹¹ בתאגיד ונושאי משרה בתאגיד, ו/או מי מקרוביהם¹² של בעלי השליטה ו/או נושאי המשרה בתאגיד, אינו חבר באסיפה הכללית של קק"ל¹³, בדירקטוריון קק"ל, או בוועדת הביקורת של קק"ל (להלן: "הזיקה").

כעוסק מורשה/פטור/זעיר – אינני בעל זיקה לקק"ל – דהיינו (במצטבר) אינני מעסיק¹⁴ את מי מהדירקטורים בקק"ל¹⁵ או את מי מחברי ועדת הביקורת של קק"ל¹⁶ או את מי מנושאי המשרה¹⁷ בקק"ל. כמו כן, אני או קרובי¹⁸ לא חברים באסיפה הכללית של קק"ל¹⁹, בדירקטוריון קק"ל או בוועדת הביקורת של קק"ל אינני נושא משרה או חבר עמותה או חבר אסיפה כללית בגוף נתמך או בגוף המצוי בשליטת גוף נתמך כאמור (להלן: "הזיקה").

התאגיד /הנני בעל זיקה לקק"ל, כמשמעותה לעיל יש לפרט את מהות הזיקה בטבלה מטה:

¹ תאגיד הינו גוף משפטי כשר לחיובים לזכויות ולפעולות משפטיות (לדוגמא: חברות, עמותות, חברות לתועלת הציבור (חל"צ), עיריות ורשויות מקומיות ומוסדות ללא כוונת רווח (מלכ"ר) וכיו"ב.

² מצ"ב קישור לרשימת הגופים המיוצגים באסיפה הכללית ובכלל זה, ברית ע"ץ - הברית הציונית העולמית של תנועת העבודה ע"ר, הברית העולמית של מרץ - יחד (ע"ר), ארצנו, הנוער הציוני - תנועת המרכז הליברלית - הנוער הציוני (ע"ר), מרכז עולמי - התנועה הציונית המסורתית ע"ר, יש עתיד - עתיד שותפות בינלאומית של תנועות נוער ציוניות פלורליסטיות ע"ר, הסתדרות המזרחי והפועל המזרחי המרכז העולמי ע"ר, בנינו עולמי, לביא עולמי, חרות עולמית, ליכוד עולמי - העמותה ליישום וביצוע עקרונות והחלטות הליכוד העולמי ע"ר, אהבה ציון - בני ציון - התאחדות ש"ס לפעולות בגולה (ע"ר), קונפדרציה - WORLD CONFEDERATION OF UNITED ZIONISTS, הדסה - משרדי הדסה בישראל חל"צ, מעבר לקשת - התנועה הציונית ע"ר, כולנו עושים ציונות, ויצו - הסתדרות עולמית לנשים ציוניות ע"ר, המרכז העולמי של בני ברית בירושלים ע"ר, הפדרציה העולמית של הקהילות הספרדיות ההנהלה בישראל (ע"ר), מכבי תנועה עולמית ע"ר, ארגון הקהילות ובתי הכנסת האורתודוקסים בישראל ובתפוצות ע"ר, איגוד בתי כנסת קונסרבטיביים, האיגוד העולמי ליהדות מתקדמת, משלחת סטודנטים (ווגיס, יבנה עולמי ואח) "יבנה עולמי" ארגון עולמי לסטודנטים דתיים ובני ישיבות, המועצה הציונית בישראל, אמונה עולמית - התנועה העולמית לאישה הדתית לאומית ע"ר, נעמת - תנועת נשים עובדות ומתנדבות ע"ר.

³ ראה הי"ש 9 להלן.

⁴ ראה הי"ש 1 לעיל.

⁵ רשימת הגופים המקבלים מימון מקק"ל לפעילותם במסגרת הסכם קק"ל עם ההסתדרות הציונית העולמית ("הצ"ע") מפורטים בנספח להסכם שנחתם בשנת 2021.

⁶ ראה הי"ש 9 להלן.

⁷ לרבות שלא בתמורה, ולרבות כחבר ועד מנהל / דירקטוריון בתאגיד/חבר ועדת ביקורת.

⁸ להלן קישור לרשימת חברי הדירקטוריון המכהנים בקק"ל.

⁹ להלן רשימת חברי ועדת הביקורת של קק"ל: כבוד השופט דימוס עודד מודריק, עורכת הדין רימונה אליני, מר אבי בלשניקוב, מר מנחם לייבוביץ', עורך דין יאיר לחן.

¹⁰ להלן קישור לנושאי משרה נוספים.

¹¹ נושא משרה - כהגדרתו בחוק החברות, התשנ"ט-1999, כלהלן:

"מנהל כללי, מנהל עסקים ראשי, משנה למנהל כללי, סגן מנהל כללי, כל ממלא תפקיד כאמור בחברה אף אם תוארו שונה, וכן דירקטור, או מנהל הכפוף במישרין למנהל הכללי"; בתאגיד שאיננו חברה - הגורמים המקבילים לאלה המפורטים לעיל. בכל מקרה של ספק, מומלץ להתייעץ עם עורך-הדין של התאגיד החותם לצורך הגדרת נושאי המשרה בו.

¹² שליטה/בעל שליטה - היכולת לכוון את פעילותו של תאגיד, למעט יכולת הנובעת רק ממילוי תפקיד של דירקטור או משרה אחרת בתאגיד, וחזקה על אדם שהוא שולט בתאגיד אם הוא מחזיק מחצית או יותר מסוג מסוים של אמצעי השליטה בתאגיד.

¹³ קרוב כהגדרתו בחוק החברות: "בן זוג, אח או אחות, הורה, הורי הורה, צאצא, וכן צאצא, אח, אחות, או הורה של בן הזוג או בן זוגו של כל אחד מאלו.

¹⁴ להלן קישור לרשימת חברי האסיפה הכללית של קק"ל ("חברי החברה" בקק"ל).

¹⁵ ראה הי"ש 5 לעיל.

¹⁶ ראה הי"ש 6 לעיל.

¹⁷ ראה הי"ש 7 לעיל.

¹⁸ ראה הי"ש 8 לעיל.

¹⁹ ראה הי"ש 10 לעיל.

¹⁹ ראה הי"ש 11 לעיל.

הגורם איתו קיים קשר	פרוט סוג הקשר ומהות הזיקה

זיקות אישיות²⁰

*כשמדובר בספק שהינו תאגיד, ההצהרה תחתם על ידי מורשי החתימה של התאגיד.
*בתאגיד - השאלות והתשובות מטה יתייחסו למצהיר/ים, לבעל/י השליטה, למנכ"ל, ליו"ר הדירקטוריון ולאנשי הקשר (כדוגמת שותף או מנהל) המספקים את השירות (להלן "הגורמים הרלוונטיים").

א. האם יש למי מהגורמים הרלוונטיים או לבן משפחתם מדרגה ראשונה²¹, קשר אישי קרוב לנושא משרה בק"ל (לרבות נושא משרה בכיר²²) (כדוגמת קרבה משפחתית²³, קשרי חברות קרובים והיכרות אישית קרובה)? לא / כן,
פרט

ב. האם מי מהגורמים הרלוונטיים או בן משפחתם מדרגה ראשונה, מקיים או קיים קשר עסקי²⁴ עם נושא משרה בק"ל (אם התקיימו קשרים בעבר במהלך 4 שנים האחרונות – נא לציין מתי נפסק)? לא / כן,
פרט

ג. האם מי מהגורמים הרלוונטיים או קרוביהם²⁵ מכהנים כנושאי משרה בכירים בק"ל או האם קרוביך מדרגה ראשונה כיהנו במהלך השנתיים האחרונות כנושאי משרה בכירים בק"ל? לא / כן,
פרט

ד. האם מי מהגורמים הרלוונטיים, עבדו (לרבות במשרת אמון) בקרבה לנושא משרה בכיר או סייעו באופן ממשי (לרבות בהתנדבות) לקידום עניינו הפוליטי או לקידום ענייני מפלגתו של נושא משרה בכיר? (אם התקיים בעבר – נא לציין מתי נפסק) לא / כן,
פרט

²⁰ פרק זיקות אישיות ימולא בהתקשרויות הבאות: 1. כל התקשרות בפטור או במכרז פומבי בו רכיב האיכות 20% ומעלה, שהיקפה מוערך מעל 200 אלפי ש"ח. 2. בהתקשרות עם יועצים (כגון: יועץ תקשורת, יועץ אסטרטגי) **בכל היקף**, למעט בהתקשרות עם יועצים הכפופים לכללי האתיקה או ל"אי תלות", על פי דין (כגון: עורכי דין, רו"ח, שמאים), ובלבד שהשירות שניתן על ידם הוא במסגרת אותו תחום עליו חלים כללי האתיקה או האי תלות.

²¹ "בן משפחה מדרגה ראשונה" – בן זוג, הורה, צאצא, אח או אחות.

²² "נושא משרה בכיר" – דירקטור בק"ל, מנכ"ל ק"ל וחבר ועדת הביקורת בק"ל.

²³ קרוב כהגדרתו בחוק החברות: "בן זוג, אח או אחות, הורה, הורי הורה, צאצא, וכן צאצא, אח, אחות, או הורה של בן הזוג או בן זוגו של כל אחד מאלו.

²⁴ "קשר עסקי" – לרבות קשרי עבודה, או קיומו של קשר עסקי אחר בין בכסף ובין בשווה כסף.

²⁵ ראה ה"ש 11 לעיל.

ה. האם מי מהגורמים הרלוונטיים משתייך או השתייך (למעט חברות כללית במפלגה), בהווה או במהלך השנתיים האחרונות, לאחד מאלה: גוף בוחר²⁶, כהונה כנושא משרה בגוף (לרבות חברה או עמותה) הקשור למפלגה? (אם התקיים בעבר – נא לציין מתי נפסק). לא / כן.

פרט

ו. האם מי מהגורמים הרלוונטיים מועמד או היה מועמד, בשנתיים האחרונות, במסגרת רשימה לכנסת או לרשות מקומית או לבחירות מקדימות במפלגה? (אם המועמדות התקיימה בעבר – נא לציין מתי נפסקה). לא / כן.

פרט

ז. האם מי מהגורמים הרלוונטיים, תרם תרומות בכסף או בשווה כסף, בסכום של למעלה מ- 1,000 (אלף) ₪, לקידום מועמדות של מי מחברי הדירקטוריון בקק"ל²⁷ לתפקיד ציבורי כלשהו, במהלך השנתיים האחרונות? לא / כן.

פרט (לרבות סכומים ומועדים)

ח. האם מי מהגורמים הרלוונטיים מתמודד או בכוונתו²⁸ להתמודד לבחירות לקונגרס הציוני העולמי? כשמדובר בהצהרה בשם תאגיד - האם בכוונת התאגיד או נושאי המשרה בו, להתמודד לבחירות לקונגרס הציוני הקרוב והאם לתאגיד קיים נציג המתמודד או המתכוון להתמודד לבחירות לקונגרס הציוני הקרוב? לא / כן.

פרט

²⁶ גוף שתפקידו, או אחד מתפקידיו, לבחור מועמדים לכנסת או לכהונת ראש הממשלה או שר בממשלה או לכל תפקיד ברשות המקומית, בהסדרות הציונית העולמית או בסוכנות היהודית לארץ ישראל, למעט בחירות ישירות, שבהן משתתפים כלל החברים של מפלגה או גוף מדיני (דוגמאות לגוף בוחר: מרכז מפלגה, ועידה מפלגה וכו').

²⁷ להלן קישור לרשימת חברי הדירקטוריון המכהנים בקק"ל.

²⁸ כשמדובר בתאגיד יש להצהיר האם בכוונת התאגיד או נושאי המשרה בו, להתמודד לבחירות לקונגרס הציוני והאם לתאגיד קיים נציג המתמודד או מתכוון להתמודד.

הנני מתחייב, כי אודיע בכתב לקק"ל על כל שינוי באמור בכתב התחייבות זה. ככל שיחול שינוי אודיע על כך לקק"ל מיד עם היוודע השינוי כאמור לרבות באשר לכל חשש שיתעורר לניגוד עניינים ואפעל מיידית להסרת ניגוד עניינים זה. ככל וקיים ניגוד עניינים אשר לא ניתן יהיה להסירו, הנני מתחייב לפעול בהתאם להוראות הגורמים המוסמכים בקק"ל, לרבות יועמ"ש קק"ל או מי מטעמו.

הצהרה וחתמת מורשה/י החתימה של התאגיד/עוסק מורשה/פטור/זעיר:

אני הח"מ מצהיר, כי קראתי את האמור בנספח זה, הבנתי את תכנו, ואני מתחייב לקיים את ההוראות הכלולות בו, להודיע לקק"ל מיד עם היווצר חשש לניגוד עניינים, וכן ידוע לי שכל הידיעות אשר יהיו בידי ו/או אשר תגענה לידי ו/או לעובדי ו/או למי מטעמי תוך כדי ביצוע התחייבויותיי לפי חוזה זה ו/או בקשר עמו הינן סודיות ואני מתחייב לשמור על כל ידיעה כאמור בסוד ולהביא הוראות אלו לידיעת עובדי המועסקים על ידי בין במישרין ובין בעקיפין לשם ביצוע ההתקשרות.

תאריך

חתימה

אישור עו"ד

אני, עו"ד _____ מ"ר _____ מאשר בזאת כי מר/גב' _____ ומר/גב' _____ הנם מורשים לחתום **מטעם התאגיד** וחתמתם מחייבת את התאגיד לכל דבר ועניין. כמו כן, הריני לאשר כי הסברתי למורשה החתימה את משמעותו של כתב גילוי זה ואת משמעות החתימה עליו.

תאריך

חתימה

טופס מס' 7**דוגמת נוסח ערבות מסגרת/ מכרז**

לכבוד;
קרן קימת לישראל

הנדון: ערבות אוטונומית מס' _____

1. אנו ערבים כלפיכם לתשלום כל סכום עד לסכום כולל של 25,000 ש"ח (במילים: עשרים וחמישה אלף שקלים חדשים בלבד) (להלן: "סכום הערבות") שתדרשו מאת _____ (להלן: "הנערב") בקשר עם מכרז מס' פ/ 515/23 שביניכם לבין הנערב.
2. לפי דרישתכם הראשונה בכתב, ולא יאוחר מ-7 (שבעה) ימים מתאריך קבלת דרישתכם על ידינו לפי כתובתנו המפורטת לעיל, אנו נשלם לכם כל סכום הנקוב בדרישה ובלבד שלא יעלה על סכום הערבות, מבלי להטיל עליכם חובה להוכיח את דרישתכם ומבלי שתהיו חייבים לדרוש את התשלום תחילה מאת הנערב.
3. ערבות זו תישאר בתוקפה מתאריך הוצאתה לתקופה של 27 חודשים (כולל) בלבד עם אפשרות להארכתה מעת לעת על פי דרישת ק"ל.
4. על כל דרישה על פי ערבות זו להתקבל על ידינו בכתב לא יאוחר מהתאריך האמור בסעיף 3 לעיל כולל.
5. ערבות זו אינה ניתנת להעברה או להסבה.

בכבוד רב,

בנק /חב' ביטוח _____ בע"מ

פרק ב'

חוזה / הסכם מסגרת למתן שירותי קידום עסקאות בשטחי יער ובשטחים אחרים

שנתחם בירושלים ביום _____ לחודש _____ שנת 2023

בין:

קרן קימת לישראל;

רחוב קק"ל 1, ירושלים;

באמצעות: _____

טל': _____; פקס: _____;

דוא"ל: _____

(להלן: "קק"ל") מצד אחד

לבין:

_____ רחוב

באמצעות _____

טל': _____; פקס: _____

דוא"ל: _____

(להלן: "הספק" או "ספק המסגרת") מצד שני

הואיל

וקק"ל על כל יחידותיה, חברות הבנות וחברות הקשורות אליה, פרסמה מכרז מסגרת פומבי מס' 515/23 לשירותי קידום עסקאות בשטחי יער ובשטחים אחרים בפריסה רחבה באתרי קק"ל השונים - המרחבים צפון, מרכז ודרום, כהגדרתם במסמכי ההליך (להלן בהתאמה: "המכרז" או "השירותים" או "השירותים");

והואיל

והספק השתתף במכרז הנ"ל והצעתו זכתה במכרז;

והואיל

והספק מצהיר כי קרא את כל מסמכי ההליך לרבות החוזים והנספחים המצורפים והנספחים המצורפים כהפניה לאתר קק"ל, ויש לו היכולת והאמצעים הדרושים למתן השירותים;

והואיל

וספק המסגרת מצהיר כי אינו מנוע, בין מכוח דין ובין מכל סיבה אחרת, מלחתום על הסכם זה ומלקיים את התחייבויותיו על פיו, והוא מחויב בכל הרישיונות, היתרים, תעודות או ניסיון מקצועי לצורך ביצוע העבודות לשביעות רצונה של קק"ל בהתאם לדרישות ההליך;

והואיל

וקק"ל מוכנה למסור לספק המסגרת את מתן השירותים, מעת לעת, כמפורט במסמכי ההליך ו/או בהזמנת העבודה חתומה על ידי קק"ל, וזה מוכן לקבל על עצמו את השירותים, הכול בהתאם לתנאים המפורטים להלן;

לפיכך הוצהר הותנה והוסכם בין הצדדים כדלקמן:

1. מבוא

כל מסמכי ההליך על כל הצרופות לו (בין אם הם מצורפים ובין אם לא) לרבות הוראות כלליות להגשת הצעות פורמט מדף 1-16 מהדורה ראשונה, ותנאים כלליים לחוזה למתן שירותים/ ביצוע עבודה פורמט מדף 2-16 המפורסמים באתר האינטרנט של קק"ל שכתובתו <http://www.kkl.org.il/tenders> מהווים יחד את החוזה.

2. מהות ההתקשרות/הסכם מסגרת

2.1. הסכם זה הינו הסכם מסגרת לפי הזמנות עבודה אשר תוצאנה, מעת לעת, לספק המסגרת בהתאם לצרכי קק"ל ובכפוף לאישורים תקציביים מתאימים.

2.2. הספק יספק לקק"ל את השירותים לאחר שקק"ל מסרה לידיו הזמנת עבודה כתובה (להלן: "הזמנת עבודה") הכפופה לקבלת אישור תקציבי מתאים בקק"ל.

2.3. ביצוע העבודה תחל ממועד קבלת צו התחלת עבודה חתום ותסתיים במועד הקבוע בהזמנת העבודה. הספק יבצע את כל הדרוש כדי לסיים את העבודות במועד.

2.4. בכל הזמנה שתוצא לנותן השירותים על ידי קק"ל יפורטו, בין היתר:

מהות העבודה;

היקף כספי מרבי של העבודה;

פרטים על איש הקשר הרלוונטי בקק"ל;

פירוט ועותקי התוכניות המפורטות הנדרשות לקידום להסכם חתום ו/או פירוט השטחים הנדרשים לקידום לעסקה ומהות העבודה הנדרשת;

תקרה מקסימאלית של לוחות זמנים, ככל ונקבע;

2.5. מוסכם בזה בין הצדדים, כי ההתקשרות ביניהם הינה התקשרות מסגרת וכי אין בהוראות ההסכם בכדי לחייב את קק"ל להוציא למתכנן הזמנות עבודה כלשהן ו/או הזמנות עבודה בהיקף כלשהו. הספק מוותר ויתור סופי ומוחלט על כל טענה ו/או תביעה במקרה ולא תוצאנה לו הזמנות עבודה כלל ו/או הזמנות עבודה חלקיות ככל שתהיינה, ו/או בכל מקרה בו לוח הזמנים לביצוע הזמנת העבודה ישתנה ו/או יתארך.

3. תקופת ההתקשרות

3.1. תוקפו של הסכם זה הינו מיום חתימתו על ידי הצדדים לתקופה של 24 חודשים (עשרים וארבעה) (שנתיים) (להלן: "תקופת ההתקשרות הראשונה").

3.2. קק"ל בלבד תהא רשאית להאריך את תקופת ההתקשרות לתקופות נוספות של שנתיים כל פעם או חלק מהם ובלבד שסך כל תקופת ההתקשרות כולל תקופת ההתקשרות הראשונה לא תעלה על עשר שנים.

3.3. קק"ל רשאית לבטל את ההסכם או להפסיק את מתן השירותים או לבטל את הסכם זה, בכל עת ומכל סיבה שהיא, לרבות מסיבות תקציביות, בהודעה מראש בכתב לספק.

3.4. במקרה של ביטול ההסכם או הפסקת ההתקשרות על ידי קק"ל ו/או מי מטעמה ו/או על ידי הספק, מכל סיבה שהיא, כי אז יראו בחתימתו של הספק על הסכם זה, הסכמה להעברת הביצוע כאמור לכל ספק אחר, והספק מוותר בזאת מראש על כל טענה ו/או דרישה ו/או תביעה בקשר עם העברת ביצוע השירותים לספק אחר.

- 3.5. מובהר בזאת כי קק"ל תהא רשאית בכל שלב, להעביר טיפול בנושאים מסוימים הקשורים במישרין ו/או בעקיפין להליך ו/או לשירותים, בהתאם לשיקול דעתה הבלעדי לספק אחר, ולספק לא תהיה כל טענה ו/או דרישה ו/או תביעה בעניין זה.
- 3.6. החליטה קק"ל להאריך את האופציה, מתחייב הספק להמציא הארכה לערבות המסגרת בהתאם לדרישת קק"ל. במקרה בו לא תוארך הערבות במועדים שנדרש לכך הספק ולא קיבל ארכה לכך מהגורם המקצועי הרלוונטי בקק"ל בכתב, יראו בכך הפרה יסודית המזכה ביטול חוזה מיידית מבלי לפגוע בכל זכות אחרת העומדת לקק"ל כנגד הספק על פי כל דין ועניין למיצוי מלוא זכויותיה כנגדו.
- 3.7. מובהר בזאת למען הסר ספק כי מדובר במכרז מסגרת שבעקבותיו נחתם חוזה מסגרת, כאשר בתקופת ההתקשרות בחוזה המסגרת יועברו לספק עבודות פרטניות בהתאם למנגנון הקבוע במסמכי המכרז, כל עבודה פרטנית שיזכה בה ספק המסגרת היא עבודה פרוייקטאלית. היה ותינתן עבודה במסגרת תקופת חוזה המסגרת אך ביצוע העבודה עתיד להסתיים לאחר תום חוזה המסגרת, חוזה המסגרת ימשיך לחול על אותה עבודה ספציפית עד לסיומה.
- 3.8. ידוע לספק כי בתום כל תקופת ההתקשרות או בתום כל עבודה שניתנה לספק במסגרת חוזה המסגרת תהא רשאית קק"ל ו/או מי מטעמה למלא טופס התרשמות מהספק ובו תירשם חוות דעת מקצועית לגבי העבודות והתנהלותו המקצועית של הספק (כגון, איחורים, התנהגות בשטח, עובדים וכד'). הספק יהא רשאי לבקש עותק מטופס זה לידי בתום תקופת ההתקשרות, ולקק"ל תהא שמורה הזכות לעשות שימוש בנתונים העולים מן הטופס הנ"ל לצורך בחינת המשך ההתקשרות איתו בחוזה זה ו/או במכרזים אחרים.

4. התמורה

- 4.1. תמורת מתן השירותים ומילוי כל התחייבויות נותן השירותים על פי הסכם זה, לרבות הגשת תוצרי השירותים לקק"ל בתנאים ובמועדים שנקבעו לכך על ידי קק"ל לשביעות רצונה המלא, תשלם קק"ל לנותן השירותים את התמורה כפירוטה בטופס הצעת מחיר במכרז, המצורף להסכם ומהווה חלק בלתי נפרד הימנו (להלן: "נספח התמורה – טופס 3").
- 4.2. על התמורה האמורה לא יחולו כל התייקרויות ו/או הצמדות למדד, למעט אם הדבר נאמר במפורש בנספח התמורה ו/או במסמכי המכרז ו/או בהסכם.
- 4.3. קק"ל תשלם לספק המסגרת את התשלומים בהתאם להוראות ועל-פי הנהלים והמועדים האמורים בנספח התמורה או בהזמנת העבודה.
- 4.4. קק"ל תהא רשאית לשנות את אבני הדרך לתשלום מעת לעת, על פי שיקול דעתה וצרכיה בנסיבות העניין וככל וקבעה אבני דרך לתשלום בהזמנת העבודה, יגברו אלה על אבני הדרך הקבועים בנספח התמורה.
- 4.5. התמורה תשולם לספק המסגרת תוך שוטף + 30 יום מתום החודש בו הוגש החשבון.
- 4.6. למען הסר ספק יודגש, כי ככל שלא נאמר אחרת בנספח התמורה הספק אינו זכאי לתשלום מכל מין וסוג שהוא מעבר לתמורה הנקובה בנספח התמורה מכל סוג.

5. ערבות מסגרת/ מכרז

- 5.1. ככל שזכה הספק כזוכה העיקרי (ראשון) הספק ימציא לקק"ל, במעמד חתימת חוזה זה, ערבות בנקאית אוטונומית על סך של 25,000 ₪ (במילים: עשרים וחמישה אלף שקלים חדשים) להבטחת מילוי כל התחייבויותיו (להלן: "ערבות המסגרת").

5.2. ערבות המסגרת תהא בתוקף לתקופה של 27 חודשים ממועד הוצאתה ועד בכלל. הספק יידרש להאריכה מעת לעת עד לסוף תקופת ההתקשרות הכוללת בתוספת 90 ימים.

6. איש קשר לניהול חוזה זה

האחראי מטעם קק"ל לניהול חוזה זה יהיה גב' עינת בורנשטיין, מייל EynatB@kkl.org.il

לראיה באו הצדדים על החתום

_____	_____
הספק באמצעות מורשה חתימה	קק"ל באמצעות מורשה חתימה
שמות החותמים:	שמות החותמים:
_____1.	_____1.
_____2.	_____2.
	תאריך: _____

פרק ג'

מכרז מסגרת פומבי

515/23

דרישות עבודה כלליות

להסכם מתן שירותי קידום עסקאות
בשטחי יער ושטחים אחרים
עבור קרן קימת לישראל

1. מהות העבודה

- 1.1 קידום עסקאות, חכירה או הרשאה, עם רשות מקרקעי ישראל בשטחי היער ושטחים אחרים.
- 1.2 קידום הליך העסקה מול רשות מקרקעי ישראל (רמ"י) עד להשלמת העסקה וחתימה של שני הצדדים על חוזה.
- 1.3 הכנת מפות ושכבות בפורמט הנדרש לעסקה עם רמ"י, עבור כל שטח יער, המאושר בתוכנית יער תקפה או שאינה תקפה, תוך סימון ואבחנת השטחים המבוקשים להקצאה

2. השירותים הנדרשים עבור קידום עסקאות ברמ"י

1. הכנת כלל החומרים, לרבות מיפוי, תשריטים, נסחי רישום רקע תכנוני, הנדרשים להגשה לרמ"י עבור הכנת עסקה עם קק"ל במקרקעי הייעור ו/או שטחים אחרים, עד להשלמתה עפ"י החלטות ונוהלי רמ"י והחלטות מועצת מקרקעי ישראל.
2. העסקה בגין שטחי היער או שטחים אחרים המבוקשים בהתאם לתוכניות שקק"ל מקדמת תתבצע עבור שטחים עפ"י תכנית תקפה כדין. ייתכנו מקרים בהם תתבקש עסקה חתומה עבור מקרקעין שאינם מקרקעי ייעור.
3. העסקאות יוכנו לגבי שטחי תכניות תקפות או שבהכנה, בהתאם לרשימה וסדר עדיפות שיועבר לזוכה במכרז ממחלקת התכנון במרחב.
4. **מיפוי שטחי היער המבוקשים לעסקה באופן הבא:**
 - 4.1 סימון "קו כחול" וגבולות שטחי היער בייעודי היער בתכנית היער המאושרת על גבי תשריט. העומד בתנאי רמ"י להכנת עסקה (להלן: "תשריט להכנת עסקה"). במידה ואין תכנית מפורטת תקפה, גבולות היער יועברו ע"י המזמין.
 - 4.2 דיוק שטחי היער במקומות נדרשים (כגון התאמה לגבול דרך ראשית, גבולות חלקות וכיו"ב).
 - 4.3 סימון והוצאת שטחים לגביהם ביצעה רמ"י עסקות עם צדדים שלישיים וכן שטחים בבעלות פרטית משטח העסקה.
 - 4.4 בשטחים הנכללים בתוכנית יער מפורטת, בדיקת כלל התוכניות החלות על השטח, סימון והוצאת שטחים בייעודים שאינם ייעודי יער, בהתאם לכלל התוכניות החלות על השטח וסימון שטחי תירות ומרכזי עבודה.
 - 4.5 עריכת טבלת גושים וחלקות הנכללים בגבולות ההקצאה המבוקשת
 - 4.6 מובהר כי כל הפעולות כאמור בסעי' 4.1 – 4.5 לעיל יסומנו על התשריט להכנת העסקה וכן בכל תשריט אחר או נוסף, ככל שיידרש ע"י רמ"י או המזמין.
 - 4.7 הפקת מפות (עותק קשיח כגון JPG/PDF) בקנ"מ/ים הנדרש/ים
 - 4.8 המפות והשכבות יערכו ב GIS (ESRI) וישמרו בפורמט קבצי pdf, plt, dwg, doc, shp, או כל פורמט אחר שיידרש על ידי קק"ל או רמ"י. מסירת הקבצים כאמור, כלולה בתמורה ולא יינתן כל תשלום נוסף.
 - 4.9 חתימת מודד עדכנית תצורף לכל מפה, או בהתאם לדרישת רמ"י.
5. הוצאה וצירוף נסחי רישום עדכניים מלשכת רישום המקרקעין.
6. קבלת מידע תכנוני מהועדה המקומית לת"ב.

7. **הכנת החומרים הבאים שיש להעביר לרמ"י עם בקשת העסקה:**
הזוכה יכין ויגיש למחוז המתאים ברמ"י את כלל המסמכים הנדרשים ע"י רמ"י להכנת העסקה ולהשלמתה ע"י חוזה חתום, לאחר שאושרו ע"י מחלקת התכנון בקק"ל, ובכלל זה:

- 7.1 מפת תוכנית היער בקנ"מ הנדרשים
- 7.2 מפת גבולות העסקה
- 7.3 טבלת גושים וחלקות ע"פ קדסטר מעודכן ביותר המתפרסם ע"י מ"י כולל שטח החלקה/חלקי חלקה שנמסר לרישום וציון היקף השטח ב מ"ר/דונם.
- 7.4 צירוף נסחי רישום עדכניים של הגושים והחלקות המיועדים להיכלל בעסקה.
- 7.5 תשריט שטח העסקה, חתום ע"י מודד או איש מ"י (בהתאם לדרישות רמ"י).

- 7.6 מכתב בקשה לרמ"י לגבי ביצוע העסקה, לרבות ציון סוג העסקה המבוקש – יכתב ע"י המזמין (קק"ל).
- 7.7 חוות דעת תכנונית – חתומה ע"י מחלקת התכנון בקק"ל
- 7.8 הנפקת דף מידע תכנוני מהועדה המקומית לתו"ב.
- 7.9 מילוי טופס בקשה לביצוע פעולה במקרקעין (טופס של רמ"י) - חתום ע"י קק"ל
- 7.10 תצהיר – חתום ע"י קק"ל ומאושר כדין.
8. הגשת כלל החומרים לרשות מקרקעי ישראל באופן ידני או ע"פ דרישות רמ"י.
9. **טיפול בקידום העסקה ואישורה מול רמ"י:**
 - 9.1 תשלום אגרות לרמ"י – העברת בקשות התשלום לקק"ל (האגרות משולמות ע"י קק"ל) ומעקב אחר ביצוע התשלום.
 - 9.2 ביצוע תיקונים בבקשה ע"פ הערות רמ"י (ככל ויהיו הערות נוספות/חוזרות לאחר תיקון יתוקנו שוב בהתאם).
 - 9.3 קבלת מפרט + תשריט הכוללים את תנאי העסקה מרמ"י והעברתם לבדיקת קק"ל.
 - 9.4 העברת הערות / תיקונים לרמ"י ומעקב אחר ביצוע, עד לקבלת מפרט + תשריט שיאושרו ע"י קק"ל.
 - 9.5 קבלת חוזה ותשריט לחתימה מרמ"י והעברתו לבדיקה תכנונית ומשפטית בקק"ל.
 - 9.6 במידה ויש הערות או השגות של קק"ל יש להחזיר לתיאום והבהרות מול רמ"י.
 - 9.7 אם אין הערות לקק"ל יש להחתים את מורשה החתימה בקק"ל ולהחזירו חתום לרמ"י
 - 9.8 קבלת חוזה חתום ותשריט חתום מרמ"י.
10. העברת שכבת GIS של מיפוי החכירה המאושרת לגורם הממ"ג במחלקת התכנון בקק"ל, על פי מבנה שכבה שיתואם עם קק"ל.
11. כל השלבים כוללים פגישות, נסיעות, ישיבות עם אנשי רמ"י, קק"ל וגופי התכנון והרישוי, ככל שיידרש.
12. כל שלב משלבי ההליך לקידום העסקה יהיה בהתאם לקבלת אישור מזמין העבודה.
13. רשימת שטחי יער ושטחים אחרים לקידום עסקה תינתן לנותן השירות בהזמנת העבודה.
14. מזמין העבודה יקבע את סדר העדיפות לקידום העסקאות שברשימה בהתאם לצרכי קק"ל.
15. נותן השירות יעדכן את קק"ל בביצוע העסקה ובשלביה
16. במועד פרסום הליך זה, שטחי היער הראשונים הנדרשים לקידום לכדי הסכם/ הרשאה חתומים מוערך בשטח כולל בכל הארץ של 787,298 דונם וכ- 136 עסקאות (צפון : 50 עסקאות על 263,880 דונם / מרכז 32 עסקאות על 141,541 דונם ודרום 54 עסקאות בשטח של כ- 381,377 דונם למען הסר ספק מובהר כי מספר העסקאות/ השטחים הנקובים לעיל הינו הערכה ראשונית בלבד במועד פרסום ההליך וקק"ל תעדכן את שטחי העסקאות ומספרם בהתאם לצרכיה ושיקול דעתה הבלעדי ותהא רשאית בכלל זה להוסיף או להוריד או לעדכן רשימה בין היתר בהתאם לסדר העדיפות שייקבע בקק"ל.
17. מובהר כי ישנם מספר רב של הליכי חכירה שהחלו וחלקם אף הוגשו לרמ"י לפני מספר שנים, יש לוודא עם מחלקת התכנון במרחב וכן מול רמ"י באם ניתן לחדש הליך שהחל או שיש להתחילו מחדש וככל ונדרש, באחריות הספק הזוכה להתחיל את כל התהליך מתחילתו עד לקבלת הסכם חתום.

3. דרישות נוספות – כללי

בחתמתנו אנו מאשרים כי קראנו והבנו את כל האמור במסמכי המכרז והדרש בו ואנו מסכימים לכל האמור בו עמוד 40

- 3.1. זמינות לישיבות במשרדי קק"ל ברחבי המרחב, במחוז רמ"י או בכל מקום אחר שיידרש על פי הצורך
- 3.2. זמינות מיידית של שירותי משרד. מובהר כי קק"ל לא תספק משרד ו/או שירותי משרד לצורך ביצוע העבודה
- 3.3. זמינות לעבודה במחוזות רמ"י לטיפול בחוזי העסקה עם קק"ל ככל שיידרש.
- 3.4. למציע יהיו תוכנות GIS ו/או כל תכנה נדרשת אחרת ברשיון מקורי. מובהר כי קק"ל לא תספק למציע תוכנות GIS או כל תוכנה אחרת.
- 3.5. יש להעביר לקק"ל את מספר רשיון התוכנה (GIS)

4. טבלת סנקציות

קק"ל תהא רשאית אך לא חייבת לחייב את נותן השירותים בתשלום פיצוי מוסכם מראש בגין כל הפרה כמפורט בטבלת הסנקציות שלהלן, ולרבות באמצעות קיזוז מתשלומים המגיעים לנותן השירותים וזאת מבלי לפגוע בכל זכות אחרת אשר תהא קיימת לקק"ל למיצוי מלוא זכויותיה על פי כל דין ועניין בקשר עם קיום התחייבויותיו של נותן השירותים על פי הסכם זה

הפיצוי	המקרה
על כל 3 מקרים 500 ₪	אי הגעה לישיבה בקק"ל מכל סוג ללא אישור מראש
200 ₪ על כל יום איחור	אי מסירת תוצרי שירותים על פי דרישת קק"ל במועד שנקבע על ידה
250 ₪ על כל מקרה	עיכוב במתן מענה/ שירותים מול רמ"י או קק"ל שאינו תלוי או קשור לרמ"י או קק"ל על פי הנחיית עבודה
עד שבוע איחור 500 ₪ בגין כל יום מהמועד שנקבע איחור מעל שבוע 750 ₪ על כל יום מהמועד שנקבע איחור מעל חודש 1,000 ₪ על כל יום מהמועד שנקבע	איחור מועדים בהתאם לאבני דרך או מועדים שנקבעו על ידי קק"ל בהנחיה מפורשת