



# מס' מפ/24/1325

## למתן שירותי איסוף אשפה ותחזוקת חניונים

### עבור אזור החוף גושים משואה/אשתאול/פארק קנדה מרחב מרכז קרן קימת לישראל

קרן קימת לישראל (להלן: "קק"ל") מזמינה בזאת הצעות למתן שירותי איסוף אשפה, אחזקת חניונים ומתקני נופש במרחב מרכז בשלב זה העבודות תתבצעה באזור חוף - שפלה, בגושים/משואה, אשתאול ופארק קנדה אולם, יתכן ובהמשך ידרש הזוכה בהליך לבצע עבודות אף באזורים אחרים ושונים במרחב מרכז בהתאם לצורך [לעניין שטח המרחב ראה מפה מצורפת נספח ד' למפרט הטכני] (להלן: "השירותים"), והכל בהתאם ובכפוף להוראות האמורות במסמכי ההליך על כל נספחיו, לרבות הוראות כלליות להגשת הצעות והחווזה המצורף למסמכי ההליך, המהווים חלק בלתי נפרד הימנו (להלן: "ההליך").

יובהר, כי לא חלה על קק"ל חובה לעריכת מכרז בקשר עם הליך זה, ואין לראות בהליך זה מכרז כהגדרתו בתקנות. על אף האמור, קק"ל נוקטת בהליך שוויוני, תוך קביעת כללים כמפורט בהוראות ההליך, ובשים לב למרכיב יחסי האמון המאפיין את ההתקשרות למתן שירותים משפטיים.

קק"ל תהא רשאית לבחור בהליך זה זוכה אחד או יותר על פי שיקול דעתה הבלעדי ותהא רשאית לבחור כשיר שני, שלישי וכך הלאה, וזאת בהתאם לצרכיה ושיקול דעתה.

למען הסר ספק, מובהר בזאת כי הסמכות השיפוטית הייחודית לדון בכל תביעה ו/או דרישה ו/או לניהול כל הליך משפטי הקשור במישרין ו/או בעקיפין להליך המכרז, על כל נספחיו ומסמכיו הנלווים, תהא נתונה, ייחודית ובלעדית, לבית המשפט המוסמך בעיר ירושלים.



## טבלת ריכוז מועדים ולוחות זמנים בהליך המכרז

<u>מועדים</u>	<u>פעולה</u>
	מועד עיון במסמכי המכרז באתר האינטרנט שכתובתו <a href="http://www.kkl.org.il">http://www.kkl.org.il</a>
	לא יתקיים סיום/מפגש מציעים
עד ליום 20/03/2025, בשעה 12:00.	מועד אחרון להגשת שאלות הבהרה במייל <a href="mailto:raphaelp@kkl.org.il">raphaelp@kkl.org.il</a> לאישור קבלת המייל בלבד
ביום 3/04/2025, משרדי הקק"ל אשתאול, מחלקת מכרזים, עד השעה 12:00 אצל הגבי ליאורה עדני	המועד האחרון להגשת הצעות (להלן: "המועד הקובע" / "המועד האחרון")
סכום של 38,000 ש"ח (במילים: שלושים ושמונה אלף שקלים חדשים בלבד) עד ליום 31/12/2025.	שווי ומועד תוקף ערבות המכרז (ערבות השתתפות)
סכום של 38,000 ש"ח (במילים: שלושים ושמונה אלף שקלים חדשים בלבד) עבור כל גוש לתקופה של 65 חודשים ממועד הוצאתה ועד בכלל.	שווי ומועד תוקף ערבות ביצוע החוזה

קק"ל רשאית לשנות מועדים אלו ו/או לבצע שינויים / תיקונים במסמכי המכרז, טרם סיום ההליך, הודעות כאמור יפורסמו באתר האינטרנט ובאחריות המשתתף להתעדכן באופן שוטף באתר. על המועדים החדשים יחולו כל ההוראות אשר חלו על המועדים שקדמו להם, והכל מבלי שלמשתתפים תהיה טענה ו/או תביעה ו/או דרישה בהקשר לכך.

על הליך זה יחולו הוראות התנאים הכלליים להגשת הצעות ותנאים כלליים לחוזה למתן שירותי ניקיון המהווים חלק בלתי נפרד ממסמכי המכרז



### מסמכי המכרז

- פרק א' - הוראות כלליות להגשת הצעות (פורמט מדף מס' 1/16 מהדורה ראשונה) לא מצורף**  
מפורסם באתר האינטרנט של קק"ל שכתובתו: <http://www.kkl.org.il/tenders>
- פרק ב' - חוזה + תנאים כלליים למתן שירותים/ ביצוע עבודה (פורמט מדף 2/16 - מהדורה ראשונה) לא מצורף**  
מפורסם באתר האינטרנט של קק"ל שכתובתו: <http://www.kkl.org.il/tenders>
- פרק ג' - מפרט השירותים / דרישות העבודה**

### נספחי המכרז

- נספח כללי- מהות ומנגנון המכרז – הוראות כלליות.  
נספח א' - תנאי סף.  
נספח ב' - אופן בחירת הזוכה ואמות מידה לבחירה.  
נספח ג' - אישורים ומסמכים אותם נדרש המשתתף לצרף להצעתו.

### טפסי המכרז

- טופס 1- פרטים מלאים על המשתתף.  
טופס 2- עמידת המשתתף בתנאי סף ורכיבי האיכות.  
טופס 3- נוסח כתב הצהרה  
טופס 4- תצהיר בדבר העדר הרשעות פליליות קודמות.  
טופס 5- תצהיר לפי חוק עסקאות גופים ציבוריים.  
טופס 6- נוסח ערבות השתתפות.  
טופס 7- תצהיר בדבר אי תאום מכרז.  
טופס 8- הצהרה והתחייבות מטעם הקבלן על היעדר ניגוד עניינים ושמירת סודיות הצעת מחיר – "נספח התמורה"  
טופס 9- אישור רו"ח בדבר תשלום שכר מינימום והיעדר הפרות בדיני עבודה  
טופס 10- רישיון לפעול כקבלן שירות ממשרד התמ"ת  
טופס 11- היתר כניסה לעבודה.  
טופס 12- אישור עריכת ביטוחים.  
טופס 13- אישור העסקת קבלן משנה  
טופס 14-

מסמכי הבהרות ופרוטוקול כנס מציעים – יצורפו למכרז ככל שיהיו כאלה

**כל המסמכים המפורטים לעיל בין שהם מצורפים ובין שלא לרבות צרופות שיצורפו להצעה מהווים יחדיו את החוזה ומסמכיו.**



## נספח כללי – מהות ומנגנון המכרז – הוראות כלליות

1. קרן קימת לישראל (להלן: "קק"ל") מזמינה בזאת הצעות למתן שירותי איסוף אשפה, אחזקת חניונים ומתקני נופש במרחב מרכז בשלב זה העבודות תתבצעה באזור חוף - שפלה, בגושים/משואה, אשתאול ופארק קנדה הכל כמפורט במסמכי המכרז (להלן: "העבודה" ו/או "השירותים"), וכן בהתאם לאמור בהליך זה על כל נספחיו, לרבות התנאים הכלליים להליך המהווה חלק בלתי נפרד הימנו (להלן: "ההליך" ו/או "המכרז").
2. מכרז זה הינו מכרז כללי למתן השירותים לתקופה בת שנה ממועד בחירת ספק המסגרת כהגדרתם להלן (להלן: "תקופת ההתקשרות/תקופת ההתקשרות הראשונה"). לקק"ל בלבד שמורה האופציה, עפ"י שיקול דעתה, להאריך את תקופת ההתקשרות לתקופות נוספות עד לתקופה מקסימאלית בת חמש שנים בסה"כ (כולל תקופת השלב הראשון בהליך המסגרת), והכל בהתאם להוראות ולתנאים המפורטים במסמכי המכרז. ביצוע העבודות יעשה בהתאם להזמנות שתתקבלנה, מעת לעת, אם בכלל, עפ"י דרישת קק"ל.
3. מנגנון בחירת הזוכים – שיעמדו בכל תנאי הסף יהיה כמפורט להלן:
  - א. במכרז זה יהיה על המציעים ליתן הצעותיהם עבור שלושת הגושים (משואה, אשתאול ופארק קנדה). **כל מציע יוכל לזכות במכרז זה במתן שירותים לעד שני גושים כאשר המציע אשר יזכה במכרז זה למתן השירותים בגוש השלישי יהא בהכרח מציע אחר על פי סדר דירוג המציעים.**
4. ההתקשרות הינה התקשרות מסגרת. מובהר כי קק"ל אינה מתחייבת למסגרת זאת והיא תהיה רשאית לשנותה בהתאם לצרכיה ושיקול דעתה הבלעדי.
5. לחלופין תהא רשאית קק"ל לקבוע כשיר שני או שלישי במכרז זה. ההתקשרות עם הכשיר השני או שלישי תתבצע במקרה בו תבוטל ההתקשרות עם הכשיר הראשון מכל סיבה שהיא. קק"ל תהא זכאית לנהל מו"מ עם שני הכשירים על מנת לקבלת ההצעה המיטבית ביות עבור קק"ל.
6. בכל מקרה שבו יוגשו פחות מחמש הצעות או לא יוגשו הצעות כלל, קק"ל תהא רשאית לבחור מספר זוכים קטן יותר, או לפסול את המכרז ולפרסמו מחדש, או לחלופין, לבחור במציעים שהגישו ולפרסם שוב כדי לעבות את מספר המציעים, והכל על פי שיקול דעתה הבלעדי וצרכיה.
7. ככל והתקבל בשקלול ההצעות ( בכללי או בפרטני לכל רכיב) לעיל הצעות זהות או קרובות זו לזו בחלקיק האחוז, תהא רשאית קק"ל (נאך לא חייבת) לערוך תיחור בין כלל המציעים. ערכה קק"ל תיחור כאמור ונתקבלו הצעות זהות או קרובות זו לזו בחלקיק האחוז, תערוך קק"ל הגרלה בין ההצעות הזהות/ הקרובות כאמור.



## לשכה משפטית – קרן קימת לישראל

מכרז מסגרת פומבי מס' מפ/1325/24 למתן שירותי איסוף אשפה ותחזוקת חניונים עמוד 5 מתוך 55

8. למען הסר ספק מובהר, כי אין בבחירת ספקי מסגרת, או בקביעת זוכה כלשהו במכרז, כדי להטיל על קק"ל חובה להעניק למי שנקבע כזוכה זכות להתקשרות בהיקף כלשהו, או בכלל.
9. קק"ל תהא רשאית לפצל בין השירותים הנדרשים בין מספר זוכים.
10. קק"ל תהא רשאית לוותר על שירותים במקרים שאינם תלויים בקק"ל, לרבות כוח עליון, ותהא רשאית לבטל, להגדיל, או להקטין את היקף השירותים בהתאם לנסיבות, בכל מקרה לגופו, או בשל מגבלות תקציביות, וזאת על פי שיקול דעתה הבלעדי וצרכיה, ולספקי המסגרת לא תהא כל טענה ו/או דרישה ו/או תביעה בקשר עם ביטול או שינוי כאמור, ובעצם הגשת הצעתו מוותר הזוכה על כל טענה ו/או דרישה ו/או תביעה מראש ובאופן בלתי חוזר על זכות קק"ל לשינוי היקף השירותים או לביטולם מבעוד מועד או למפרע.
11. הזוכים, כתנאי להתקשרות עמם להמציא לקק"ל אישור ביטוחי חתום על ידי חתם הביטוח מטעמם לקיום ביטוח בתנאים ובהיקף הנדרש בהליך זה.
12. המשתתפים שיבחרו כזוכים, בגוש מסוים בהליך זה, ויקבלו הודעת זכיה בהתאם, יידרשו להמציא לקק"ל ערבות מסגרת בנוסח ערבות ההשתתפות, בהיקף של 38,000 ₪ (שלושים ושמונה אלף שקלים חדשים בלבד) לתקופה של 65 חודשים ממועד הוצאתה או ממועד הארכתה, ועד בכלל עבור כל גוש (להלן: "ערבות מסגרת/ערבות מכרז/ערבות חוזה"). היינו משתתף שיזכה במכרז ליתן שירותים עבור שני גושים יידרש להמציא ערבות מסגרת בגובה של 76,000 (שבעים וששה אלף) ₪. ערבות המסגרת תשמש, בין היתר, כהבטחה לביצוע התחייבויות המשתתף וכפיצוי מוסכם לכל מקרה של הפרת ההתקשרות על ידי המשתתף. כל זאת בלי לגרוע מהוראות המכרז.
- ככל שהחליטה קק"ל על פי שיקול דעתה להפסיק את ההתקשרות עם המשתתף או שלא לממש אופציה עמו, מכל סיבה, על פי שיקול דעתה הבלעדי, תוחזר לו ערבות המסגרת, אלא אם החליטה קק"ל על פי שיקול דעתה על חילוטה, המלא או החלקי.



## נספח א' – תנאי סף

רשאים להשתתף במכרז זה משתתפים העומדים בעצמם במועד הגשת ההצעות במכרז, בכל התנאים המפורטים להלן במצטבר:

### 1. זהות המשתתף:

1.1 המשתתף אינו מיוצג באסיפה הכללית של קק"ל<sup>1</sup>; אינו בעל שליטה ו/או אינו מצוי בשליטת<sup>2</sup> ו/או אינו מצוי במעורבות ו/או אינו בעל תפקיד בגוף המיוצג באסיפה הכללית של קק"ל<sup>3</sup>.

1.2 המשתתף (להלן גם: "מציע" או "קבלן") במכרז זה הינו עוסק מורשה או תאגיד רשום כדין בישראל, העומד בכול הדרישות ובתנאי הסף במצטבר.

מובהר בזאת, כי לא תתאפשר הגשת הצעה משותפת על ידי מספר משתתפים וכן לא תותר השתתפותם במכרז של תאגידים ו/או שותפויות אשר הוקמו במיוחד לצורך השתתפות במכרז זה. גופים המרכיבים תאגיד אינם יכולים להשתתף במכרז בנפרד.

### 2. רישיונות וניסיון

2.1 המשתתף רשום במועד הגשת הצעתו במכרז זה במשרד הכלכלה / מנהל הסדרה ואכיפה ומחזיק ברישיון תקף לפעול כקבלן שירות בהתאם לחוק העסקת עובדים על ידי קבלני כוח אדם, התשנ"ו.1996.

• לצורך עמידה בתנאי סף זה על המשתתף לצרף להצעתו "רישיון לפעול כקבלן שירות", בתוקף במועד הגשת ההצעה.

2.2 המשתתף בעל רישיון עסק לאיסוף ופינוי פסולת והובלתה, עפ"י סעיף 5.1. ב לתוספת לצו רישוי עסקים) עסקים טעוני רישוי) התשל"ג – 1973.

• לצורך עמידה בתנאי סף זה על, על המשתתף לצרף להצעתו העתק רישיון בתוקף במועד הגשת ההצעה.

<sup>1</sup> מצ"ב קישור לרשימת הגופים המיוצגים באסיפה הכללית ובכלל זה, ברית ע"ץ - הברית הציונית העולמית של תנועת העבודה ע"ר, הברית העולמית של מרץ - יחד (ע"ר), ארצנו, הנוער הציוני - תנועת המרכז הליברלית - הנוער הציוני (ע"ר), מרכז עולמי - התנועה הציונית המסורתית ע"ר, יש עתיד - עתיד שותפות בינלאומית של תנועות נוער ציוניות פלורליסטיות ע"ר, הסתדרות המזרחי והפועל המזרחי המרכז העולמי ע"ר, בתינו עולמי, לביא עולמי, חרות עולמית, ליכוד עולמי - העמותה ליישום וביצוע עקרונות והחלטות הליכוד העולמי ע"ר, אהבי ציון - בני ציון - התאחדות ש"ס לפעולות בגולה (ע"ר), קונפדרציה - WORLD CONFEDERATION OF UNITED ZIONISTS, הדסה - משרדי הדסה בישראל חל"צ, מעבר לקשת - התנועה הציונית ע"ר, כולנו עושים ציונות, ויצו - הסתדרות עולמית לנשים ציוניות ע"ר, המרכז העולמי של בני ברית בירושלים ע"ר, הפדרציה העולמית של הקהילות הספרדיות ההנהלה בישראל (ע"ר), מכבי תנועה עולמית ע"ר, ארגון הקהילות ובתי הכנסת האורתודוקסים בישראל ובתפוצות ע"ר, איגוד בתי כנסת קונסרבטיביים, האיגוד העולמי ליהדות מתקדמת, משלחת סטודנטים (ווגיס, יבנה עולמי ואחי) "יבנה עולמי" ארגון עולמי לסטודנטים דתיים ובני ישיבות, המועצה הציונית בישראל, אמונה עולמית - התנועה העולמית לאישה הדתית לאומית ע"ר, נעמת - תנועת נשים עובדות ומתנדבות ע"ר.

<sup>2</sup> שליטה/בעל שליטה - היכולת לכוון את פעילותו של תאגיד, למעט יכולת הנובעת רק ממילוי תפקיד של דירקטור או משרה אחרת בתאגיד, וחזקה על אדם שהוא שולט בתאגיד אם הוא מחזיק מחצית או יותר מסוג מסוים של אמצעי השליטה בתאגיד. קירוב כהגדרתו בחוק החברות: "בן זוג, אח או אחות, הורה, הורי הורה, צאצא, וכן צאצא, אח, אחות, או הורה של בן הזוג או בן זוגו של כל אחד מאלו.  
3 ראה הי"ש 1 לעיל.



לשכה משפטית – קרן קימת לישראל

עמוד 7 מתוך 55

מכרז מסגרת פומבי מס' מפ/1325/24 למתן שירותי איסוף אשפה ותחזוקת חניונים

2.3. המשתתף הינו בעל ניסיון מוכח של **שנתיים רציפות** לפחות שקדמו למועד הגשת ההצעה במכרז הנדון בביצוע עבודות גינון, ואחזקה **בשטחים ציבוריים**; או; יערות; או; פארקים ציבוריים; או; מוקדי קהל פתוחים **באופן יום-יומי קבוע** שבהם מותקנים מתקני ריהוט יערני כגון שולחנות, ספסלים, ושלטים עמדות צליה (מתקני מנגל ואיסוף פחמים), מעגלי מדורות וכד' וכן באיסוף פסולת מטיילים (להלן: "עבודות גינון ותחזוקה שוטפת").

2.4. המשתתף התקשר **בשנתיים** שקדמו להגשת ההצעה במכרז הנדון בהתקשרויות או בהתקשרות בתחום של עבודות גינון ותחזוקה שוטפת בהיקף שנתי כולל של 1,000,000 ש"ח (מיליון שקלים חדשים) לפחות.

2.5. למשתתף ניסיון מוכח של שנתיים לפחות שקדמו למועד הגשת ההצעות במכרז זה בביצוע:

של עבודות לאיסוף אשפה, **בשטחים ציבוריים**; או; יערות; או; פארקים ציבוריים; או; מוקדי קהל פתוחים **באופן יום-יומי קבוע**, אצל **לקוח אחד** לפחות, בהיקף עבודות **בשטח כולל שלא יפחת מ-1000 דונם** כאשר לפחות אחד מלקוחותיו של המשתתף הינו **גוף ציבורי/ממשלתי/רשות מקומית**. לצורך עמידה בסעיף זה תחשב גם עבודה שסופקה לק"ל.

**להוכחת התנאים שבסעיפים 2.3 - 2.5 על המשתתף למלא את טופס 2 ולצרף המלצות או אישורים או אישורים מהגופים אשר המשתתף העניק להם השירותים כמפורט בתנאי הסף.**

2.6. למשתתף רישיון עסק בתוקף על שמו לפי חוק רישוי עסקים תשכ"ח 1968, שמהותו הינה איסוף אשפה/פסולת והובלתה וכן מקום המשמש לניהול העסק או לשליטה בו", על שם המשתתף, בתוקף למועד האחרון להגשת ההצעות למכרז.

• להוכחת תנאי זה על המשתתף לצרף העתק רישיון עסק בתוקף.

3. המשתתף הינו בעל כל האישורים הנדרשים לפי סעיף 2 לחוק עסקאות גופים ציבוריים.
4. המשתתף הינו עוסק מורשה או תאגיד רשום כדין בישראל.
5. כנגד המשתתף לא תלויים ועומדים הליכים לביטול הרישיון או התלייתו.
6. המשתתף צרף ערבות מכרז ככול שנדרש במכרז זה.
7. מובהר ומודגש בזאת, כי התנאים המקדמיים ויתר הדרישות המפורטות במסמכי המכרז צריכים להתקיים במשתתף עצמו למעט אם נאמר אחרת.
8. בלי לגרוע מכלליות האמור לעיל, קק"ל שומרת לעצמה את הזכות, לפי שיקול דעתה הבלעדי, לדרוש מכל אחד מהמשתתפים, לאחר הגשת הצעותיהם, להשלים מידע חסר ו/או אישורים דקלרטיביים, בכל הקשור לניסיונו ויכולתו של המשתתף, ובלבד שהיו בידיו כל המסמכים ו/או הכשירות למתן המסמכים נכון למועד הגשת ההצעה.
9. המשתתף שיזכה מצהיר ומתחייב בזאת כי יעמוד בכל דרישות תנאי הסף במשך כל תקופת ההתקשרות.

## נספח ב' – שלבי בדיקת ההצעה ואמות מידה לבחירת הזוכים

1. קק"ל תבחר את הזוכה, אשר יעמוד בתנאי הסף וצרך את כל המסמכים הנדרשים ואשר יקנו לה את מירב היתרונות לפי האמור להלן:

2. הליך בחירת הזוכים יהיה בהתאם למפורט להלן:

בהליך זה הבחירה תהיה ציון מיטבי משוקלל, כאשר מימד העלות (מחיר) יקבל משקל של 80% ומימד התועלת (איכות) יקבל 20%.

2.1. שלב ראשון - בחינת כשרות ההצעה, עמידה בתנאי הסף ובדיקת כל המסמכים שהוגשו כנדרש בהליך.

2.2. שלב שני – בדיקת רכיבי האיכות של המציעים וניקוד האיכות. רק המציעים אשר בשלב זה נוקדו 75 נקודות ומעלה יעברו לשלב הבא.

2.3. שלב שלישי – פתיחת מעטפות המחיר של ההצעות ודרוג ההצעות.

2.4. שלב רביעי – בחירת ההצעה אשר בשקלולה הכולל דורגה במקום הגבוה ביותר ביחס ליתר ההצעות – בחירת הזוכה במכרז.

3. יובהר כי ככל ולקק"ל היה ניסיון שלילי, רע או כושל עם מי מהמשתתפים בהליך זה בכלל תהא רשאית קק"ל לפסול את הצעותיהם של משתתפים בגין חוסר אמון, חשד למרמה, היעדר שביעות רצון ניכרת מביצוע העבודות על ידו / או מי מטעמו, ו/או ממתן השירותים על ידו לקק"ל, הפרת התחייבויות המשתתף כלפי קק"ל על פי חוזה ההתקשרות עמו, התנהלות בלתי הגונה וראויה מצדו וכיו"ב.

ניקוד ההצעה יהיה בהתאם לאמות המידה המפורטות בטבלה שלהלן;





לשכה משפטית – קרן קימת לישראל

עמוד 9 מתוך 55

מכרז מסגרת פומבי מס' מפ/1325/24 למתן שירותי איסוף אשפה ותחזוקת חניונים

פירוט	ניקוד מקס'	פרמטר	
ברכיב זה יקבל כל משתתף סה"כ 30 נק' ו- 10 נק' לכל גוף ציבורי לו סופקו השירותים כנדרש בפרמטר זה. לצורך בחינת הפרמטר תחשב גם עבודה בקק"ל	30	למשתתף ניסיון מוכח במתן <b>שירותי איסוף ופינוי אשפה</b> בכל חמש השנים האחרונות שסיומן במועד הגשת ההצעה, ל- 3 ( שלושה) גופים ציבוריים לפחות ( רשויות מקומיות, מועצות מקומיות, משרדי ממשלה, אוניברסיטאות, כולל קק"ל).	1
ברכיב זה תיבדק איכות עבודתו של המשתתף על בסיס בחינת המלצות של שני גופים ציבוריים לפחות שהמשתתף העניק להם שירותים לרבות קק"ל. כל גוף 35 נק' סה"כ ובהתאם למדדים הבאים בכל אחד: איכות העבודה – 10 נק' עמידה בלוחות זמנים – 5 נק' עמידה בתנאי בטיחות – 5 נק' עמידה בדרישות המזמין לרבות עמידת המזמין בדרישות מנהלתיות והעברת מידע למזמין- 10 נק' היעדר סכסוך משפטי או אחר מול המזמין והתרשמות כללית של המזמין – 5 נק' המשתתף יתבקש לצרף שם פרטי המזמין וטלפון ליצירת קשר. קק"ל רשאית לבדוק כל גוף ציבורי שקיבל שירות מהמשתתף ולאזן דווקא את הגופים הציבוריים שהוצגו על ידו. • <b>יובהר כי די בחוות דעת שלילית של אחד מהגופים שאליהם תפנה קק"ל כדי שתהווה משקל מכריע במתן הניקוד ברכיב זה.</b>	70	התרשמות קק"ל מניסיון שירותי איסוף ופינוי אשפה לשני גופי ציבוריים (כולל קק"ל) בשטחים פתוחים / פארקים ציבוריים.	2
	100	סה"כ	

**לצורך ניקוד רכיבי האיכות בטבלה זו על המשתתף לצרף המלצות או אישורים מהגופים אשר המשתתף העניק להם השירותים כמפורט בטבלה למעט המצב בו ניתנו השירותים לקק"ל.**

**הציון הסופי של המשתתף יוכפל ב- 0.2 לפי הנוסחה הבאה:**

$$Q_p = Q_{\min} \times 0.2$$

$Q_p$  = מספר הנקודות שתקבל ההצעה.

$Q_{\min}$  = הציון הסופי שקביל המשתתף במימד האיכות(תועלת)

4. **שלב שלישי - בחינת הצעת המחיר (חישוב מימד המחיר):**



לשכה משפטית – קרן קימת לישראל

מכרז מסגרת פומבי מס' מפ/1325/24 למתן שירותי איסוף אשפה ותחזוקת חניונים עמוד 10 מתוך 55

המחיר הגבוה ביותר שינקב בהצעת המחיר ינוקד ב- 80 ויתר הצעות המחיר, ינוקדו בציון נמוך יותר באופן יחסי לגובה ההצעה לעומת ההצעה הזולה ביותר.

$$P_p = \frac{P_{min}}{P_{max}} \times 80$$

$P_p$  = מספר הנקודות שתקבל ההצעה.

$P_{max}$  = המחיר שנקב בהצעה.

$P_{min}$  = המחיר הנמוך ביותר שינקב בהצעות המחיר במכרז.

5. שלב רביעי – שקלול עלות + איכות

בשלב זה תפתחנה מעטפות הצעות המחיר של המשתתפים וישוקללו עם ניקוד האיכות שקיבל כל משתתף. ההצעות ידורגו בהתאם לציון המשוקלל וההצעה אשר הציון המשוקלל שלה יהיה הגבוה ביותר, תדורג במקום הראשון וכך הלאה. השקלול של הציון הסופי יהיה בהתאם לנוסחה הבאה:

$$Q_p + P_p = \text{הציון הסופי (המשוקלל) של המשתתף}$$

מובהר כי ההצעות שתוגשנה עבור כל גוש (משואה, אשתאול ופארק קנדה) ינוקדו בנפרד.

על המשתתפים להגיש את הצעתם בשתי מעטפות נפרדות.

מעטפה א' – מסמכי ההליך ועליה שם המכרז, מספר המכרז, שם המציע, והכותרת "מסמכי הליך".

מעטפה ב' – הצעת המחיר סגורה ועליה יש לרשום: שם המציע, שם המכרז, מספר המכרז והכותרת "הצעת מחיר".

את מעטפה ב' יש להכניס למעטפה א' כשהיא סגורה.

קק"ל תהא רשאית לפסול על הסף הצעות אשר בהן הצעת המחיר היתה חשופה ולא סגורה במעטפה נפרדת.

בחתימתנו אנו מאשרים כי קראנו והבנו את כל האמור במסמכי המכרז והדרש בו ואנו מסכימים לכל האמור בו עמוד 10



**נספח ג' – אישורים ומסמכים אותם נדרש המשתתף לצרף להצעה**

1. על המשתתף לצרף להצעתו אישורים ומסמכים כדלקמן:

מובהר כי טבלה זו נועדה לשמש את המשתתף לבדוק את הצעתו בטרם הגשתה, אך אין בכוחה לגרוע מאחריותו של המשתתף לבדוק את כל מסמכי המכרז. ככל שהושמט מטבלה זו דרישה כלשהיא לצרף מסמך ו/או אישור ו/או כל מידע אחר כנדרש במכרז, היא לא תהווה עילה לתביעה ו/או דרישה כלשהיא מצד המשתתף.

אין	יש	מסמכים ואישורים שנדרש המשתתף לצרף להצעתו
		פרטים מלאים על זהות המשתתף, אישור וזיהוי זכויות חתימה (טופס 1)
		תעודת רישום התאגיד ככול שהמשתתף תאגיד ותדפיס עדכני מן המרשם בו רשום התאגיד (רשם החברות/השותפויות).
		הוכחה בדבר עמידת המשתתף בתנאי הסף ורכיבי האיכות (טופס 2).
		כתב הצהרה (טופס 3)
		תצהיר בדבר העדר הרשעות פליליות קודמות (טופס 4)
		תצהיר לפי חוק עסקאות גופים ציבוריים התשל"ו-1976 (טופס 5).
		אישור תקף לפי חוק עסקאות גופים ציבוריים התשל"ו-1976.
		דוגמת נוסח ערבות השתתפות (טופס 6).
		תעודת עוסק מורשה מטעם מע"מ וניהול ספרים כדין.
		שאלות המשתתפים ותשובות קק"ל חתומות על ידי המשתתף.
		תצהיר בדבר אי תאום מכרז (טופס 7).
		הצהרה והתחייבות על היעדר ניגוד עניינים ושמירת סודיות לקבלן (טופס 8)
		הצעת המחיר – נספח התמורה (טופס 9).
		אישור רוי"ח בדבר תשלום שכר מינימום והיעדר הפרות בדיני עבודה (טופס 10)
		היתר כניסה/צו התחלת עבודה (טופס 11)
		אישור להעסקת קבלן משנה (טופס 12)
		אישור עריכת ביטוחים (כדוגמת טופס 13)
		צרוף כל המסמכים / הנספחים / הטפסים המצורפים למכרז זה ומסמכי המכרז כשהם חתומים במקומות המיועדים לכך.

על המשתתף לעמוד בכל הדרישות דלעיל, ולצרף את כל הנדרש כמפורט במסמכי המכרז על נספחיהם וצרופותיהם. בהיעדר צירוף כאמור רשאית קק"ל שלא לשקול את ההצעה, או לפי שיקול דעתה לבקש השלמת מסמכים.



לשכה משפטית – קרן קימת לישראל

מכרז מסגרת פומבי מס' מפ/1325/24 למתן שירותי איסוף אשפה ותחזוקת חניונים עמוד 12 מתוך 55

**טופס מס' 1**

**פרטים והצהרה על מעמד משפטי של המשתתף וזכויות חתימה**

על המשתתף לציין במדויק את מעמדו המשפטי, בפרקים שלהלן:

א. **מעמד משפטי** \_\_\_\_\_ (תאגיד / עוסק מורשה...) מס' ע.מ.ח.פ. \_\_\_\_\_  
\* יש לצרף תדפיס מרשם החברות/רשם השותפויות.

ב. **פרטים כללים**  
שם: \_\_\_\_\_ כתובת: \_\_\_\_\_ מייל \_\_\_\_\_

שם איש קשר למכרז זה: \_\_\_\_\_, תפקיד \_\_\_\_\_

טלפון: \_\_\_\_\_ נייד: \_\_\_\_\_ פקס: \_\_\_\_\_

ג. **שמות בעלי זכות החתימה**

שם פרטי	שם משפחה	מס' תעודת זהות	דוגמת חתימה

ד. **שמות השותפים (במקרה שהמשתתף מאוגד בשותפות)**

שם פרטי	שם משפחה	מס' תעודת זהות	דוגמת חתימה

ה. **שמות בעלי שליטה משמעותיים במשתתף** - המחזיקים בעשרים וחמישה אחוזים או יותר מהערך הנקוב של הון המניות המונפק של המשתתף ו/או מכוח ההצבעה במשתתף ו/או שהנו רשאי למנות עשרים וחמישה אחוזים או יותר מהדירקטורים במשתתף.

שם פרטי	שם משפחה	מס' תעודת זהות	% שליטה

בחתימתנו אנו מאשרים כי קראנו והבנו את כל האמור במסמכי המכרז והדרש בו ואנו מסכימים לכל האמור בו עמוד 12

חתימת מורשה חתימה של המשתתף + חותמת המשתתף



לשכה משפטית – קרן קימת לישראל

מכרז מסגרת פומבי מס' מפ/1325/24 למתן שירותי איסוף אשפה ותחזוקת חניונים עמוד 13 מתוך 55

**אישור זכויות חתימה (כאשר המציע הינו חברה)**

אני הח"מ, עו"ד \_\_\_\_\_ מרחוב \_\_\_\_\_ המשמש כיועץ משפטי של המציע, מאשר בזה כי הי"ה \_\_\_\_\_ ת.ז. \_\_\_\_\_ והי"ה- \_\_\_\_\_ ת.ז. \_\_\_\_\_ אשר חתמו על "הצהרת המציע" הנ"ל בפני וכן על כל יתר מסמכי ההצעה שמטעם חברת \_\_\_\_\_ (להלן: "המציע"), הינם מוסמכים לחתום והם מורשה החתימה מטעם המציע על כל מסמכים הללו, וכי נתקבלה החלטה כדין על ידי המציע, בהתאם למסמכי ההתאגדות שלו, להשתתף במכרז ולהסמיך את הנ"ל לחתום על כל המסמכים הללו, באופן שחתימת:

- כל אחד מהם בנפרד
  - שניהם יחדיו
- (מחק את המיותר)

בצירוף חותמת החברה או שמה המודפס, תחייב את החברה לכל דבר ועניין.

תאריך \_\_\_\_\_ חתימת עורך הדין \_\_\_\_\_ חותמת \_\_\_\_\_

**אישור זכויות חתימה (כאשר המציע איננו חברה)**

אני הח"מ, עו"ד \_\_\_\_\_ מרחוב \_\_\_\_\_ מאשר בזה כי הופיעה בפני גב"מר \_\_\_\_\_ ת.ז. \_\_\_\_\_ (המציע) וחתם/מה על "הצהרת המציע" שלעיל בפני וכן על יתר מסמכי ההצעה, וזאת לאחר שהזהרתי אותו/ה כי עליו/ה להצהיר את האמת שאם לא כן ת/יהיה צפויה לעונשים הקבועים בחוק.

תאריך \_\_\_\_\_ חתימת עורך הדין \_\_\_\_\_ חותמת \_\_\_\_\_

\_\_\_\_\_



## טופס מס' 2

### נתונים לצורך בחינת עמידת המשתתף בתנאי הסף ורכיבי האיכות

1. אני הח"מ \_\_\_\_\_ משמש כ \_\_\_\_\_ אצל המשתתף.
2. המשתתף אינו מיוצג באסיפה הכללית של קק"ל; אינו בעל שליטה ו/או אינו מצוי בשליטת ו/או אינו מצוי במעורבות ו/או אינו בעל תפקיד בגוף המיוצג באסיפה הכללית של קק"ל.
3. אני מצהיר ומאשר בזאת כי המשתתף בעל ניסיון של שנתיים (2) בביצוע עבודות גינון, ואחזקה בשטחים ציבוריים; או; יערות; או; פארקים ציבוריים; או; מוקדי קהל פתוחים באופן יום-יומי קבוע שבהם מותקנים מתקני ריהוט יערני כגון שולחנות, ספסלים, ושלטים עמדות צליה (מתקני מנגל ואיסוף פחמים), מעגלי מדורות וכד' וכן באיסוף פסולת מטיילים (להלן: "עבודות גינון ותחזוקה שוטפת").
4. במהלך השנתיים שקדמו להגשת הצעתי סיפקתי שירותי איסוף ופינוי אשפה ותחזוקה בתחום הנדרש בהליך זה בשתי התקשרויות בהיקף שנתי כולל לשניהם של \_\_\_\_\_ מיליון ₪.
- שם המזמין \_\_\_\_\_ מקום אספקת השירותים \_\_\_\_\_ היקף כספי בש"ח להתקשרות \_\_\_\_\_.
- שם המזמין \_\_\_\_\_ מקום אספקת השירותים \_\_\_\_\_ היקף כספי בש"ח להתקשרות \_\_\_\_\_.
5. למשתתף ניסיון מוכח ב- 12 החודשים שקדמו להגשת הצעה בהליך זה במתן שירותי איסוף ופינוי אשפה ותחזוקה שוטפת כהגדרתה במסמכי ההליך בשטחים ציבוריים/ יערות/ פארקים ציבוריים מוקדי קהל פתוחים:
- שם המזמין \_\_\_\_\_ מקום אספקת השירותים \_\_\_\_\_ היקף שטח עבודות בדונם \_\_\_\_\_.
- שם המזמין \_\_\_\_\_ מקום אספקת השירותים \_\_\_\_\_ היקף שטח עבודות בדונם \_\_\_\_\_.
- שם המזמין \_\_\_\_\_ מקום אספקת השירותים \_\_\_\_\_ היקף שטח עבודות בדונם \_\_\_\_\_.
6. איש הקשר / מנהל העבודה שיעמוד לרשות קק"ל במסגרת מכרז זה הוא: \_\_\_\_\_ שם: \_\_\_\_\_ טלפון: \_\_\_\_\_ נייד \_\_\_\_\_ פקס \_\_\_\_\_ מייל \_\_\_\_\_.
- חתימת המצהיר: \_\_\_\_\_ ת.ז. \_\_\_\_\_.



לשכה משפטית – קרן קימת לישראל

מכרז מסגרת פומבי מס' מפ/1325/24 למתן שירותי איסוף אשפה ותחזוקת חניונים עמוד 15 מתוך 55

7. בטבלה שלהן אפרט את ניסיוני בהתאם לנדרש בנספח ב' – אמות מידה לבחירת זוכים :

שטח מקום אספקת השירותים בדונם	שנים בהן סופקו השירותים התחלה וסיום/ תקופת עבודה	שם איש קשר וטלפון אצל המזמין	מקום אספקת השירותים ומהותם	שם הגוף/מו סד לו סופק השירות	
					למשתתף ניסיון מוכח במתן שירותי עבודות של גינון ותחזוקה שוטפת וכן מתן שירותים של עבודות לאיסוף אשפה כהגדרתן לעיל במכרז זה ופינוי אשפה בכל חמש השנים האחרונות שסיומן במועד הגשת ההצעות למכרז זה, ל- 3 ( שלושה) גופים ציבוריים ( רשויות מקומיות, מועצות מקומיות, משרדי ממשלה, אוניברסיטאות) כולל קק"ל.
					בחינת איכות עבודתו של עבודות בביצוע עבודות של גינון ותחזוקה שוטפת וכן מתן שירותים של עבודות לאיסוף אשפה כהגדרתן לעיל במכרז פרמטר זה תהא רשאית קק"ל (אך לא חייבת) לזמן את המשתתף לראיון אישי או לערוך עמו ראיון טלפוני ככל הנדרש

אישור עו"ד/רו"ח

אני, החתום מטה \_\_\_\_\_ עו"ד של המשתתף, מאשר בזאת, כי הפרטים שנמסרו בטופס זה מדויקים ועדכניים וכי מי שחתם על מסמך זה מורשה כדין לחתום בשם המשתתף.

חתימה + חותמת

תאריך

שם מלא



### טופס מס' 3

#### כתב הצהרה

1. אני הח"מ משמש כ\_\_\_\_\_ אצל המשתתף ומורשה חתימה בשם המשתתף בכל הקשור למכרז זה, מאשר שהמשתתף ו/או כל גורם מוסמך מטעמו קרא בעיון את מסמכי המכרז, תנאי ההזמנה, החוזה על כל פרטיהם והמסמכים המצורפים להם בעיני בעל מקצוע, ולאחר שקיבלנו כל מידע נוסף שנדרש על ידינו, מצהיר כי הבנתי את תוכנם ואנו מקבלים על עצמינו את כל האמור במכרז זה, ולכן מצהירים ומתחייבים לבצע את הנדרש בהתאם למסמכי המכרז ודרישות קק"ל שיתקבלו מעת לעת במהלך תקופת ההתקשרות ואנו מוותרים בזאת באופן מלא, מוחלט ובלתי חוזר, על כל טענה ו/או תביעה ו/או דרישה בקשר עם האמור.
2. במקרה של סתירה בין מסמכי המכרז להוראות ההסכם, תגבר ההוראה שיש בה כדי להוסיף על חיובי המשתתף.
3. התמורה המוגשת על ידינו בטופס הצעת המחיר הנה מלאה, סופית ומוחלטת וכוללת את כל המיסים והאגרות ככל שיחולו ובכלל זה מלוא העבודות הנלוות הכרוכות בביצוע העבודות, למעט מע"מ, וכי לא נהיה זכאים לכל תוספת ו/או תמורה נוספת מעבר לקבוע בהצעה ובחוזה.
4. ידוע לנו, כי התשלום יבוצע בתנאים המפורטים בחוזה ולכל תשלום יתווסף מע"מ בשיעור החוקי התקף במועד ביצוע התשלום.
5. מבלי לגרוע משאר הוראות המכרז ומטופס זה ומהצהרותינו ומהתחייבויותינו על פיו, אנו הח"מ מצהירים ומתחייבים בזאת באופן מלא ובלתי חוזר, כדלקמן:
  - 5.1. הצעתנו עונה על כל הדרישות הנובעות מהאמור במסמכי המכרז על כל נספחיהם;
  - 5.2. בדקנו והבאנו בחשבון את כל המידע שהתקבל לרבות מידע שקק"ל המציאה למציעים לאחר הוצאת המכרז.
  - 5.3. כל מידע שסופק ו/או שסופק לנו במסגרת המכרז, נועד לצרכי המחשה בלבד ואין לראות בו משום התחייבות ו/או מצג כלשהו מצד קק"ל, לכל דבר ועניין, וכי בכל מקרה לא יהיה במסירת המידע האמור ו/או בתוכנו על מנת להטיל על קק"ל אחריות כלשהי ו/או על מנת לגרוע מהתחייבויותינו המפורטות במסמכי המכרז.
  - 5.4. ידוע לנו, כי התחייבותנו זו מהווה הסכמה ללא סייג לתוכן חוזה ולנספחיו לכל דבר ועניין כפי שעודכן במסגרת ההליך המכרזי.
  - 5.5. אנו מקבלים על עצמנו את כל ההתחייבויות והתנאים הכלולים במסמכי המכרז ללא כל הסתייגות שהיא.
  - 5.6. אנו מתחייבים ליתן את השירותים באמצעות הקבלן בלבד, ולא באמצעות קבלני משנה.





לשכה משפטית – קרן קימת לישראל

מכרז מסגרת פומבי מס' מפ/1325/24 למתן שירותי איסוף אשפה ותחזוקת חניונים עמוד 17 מתוך 55

5.7. כי אנו ו/או כל מי מטעמנו לא הציע ו/או נתן ו/או קיבל, במישרין ו/או בעקיפין, כל טובת הנאה ו/או כסף ו/או כל דבר בעל ערך במטרה להשפיע, במישרין ו/או בעקיפין, על הליך המכרז ו/או הליך לרבות כל החלטה של המשתתף ו/או נושאי המשרה שלו ו/או עובדיו ו/או מי מטעמו בעניינו של הליך זה ולא תאם מחירים עם משתתפים אחרים בהליך זה.

5.8. כי אנו ו/או כל מי מטעמנו לא שידל ו/או שיתף פעולה, במישרין ו/או בעקיפין, עם נושאי משרה בק"ל ו/או עובדיו ו/או מי מטעמו ו/או כל גורם אחר במטרה לקבוע מחירים ו/או תשלומים רלבנטיים להליך זה בצורה מלאכותית ו/או בצורה לא תחרותית.

5.9. כי ידוע לנו שאם נפר התחייבות מההתחייבויות הכלולות בהצהרותינו דלעיל או ביתר מסמכי המכרז תהיה קק"ל רשאית, לפי שיקול דעתה הבלעדי ובכל שלב שהוא, לפסול את הצעתנו למכרז ולחלט את הערבות מבלי לגרוע מכל סעד אחר העומד לה לפי דין, והח"מ מוותרים על כל תביעה ו/או דרישה, ישירה או עקיפה, שעניינה פסילת הצעתנו על ידי קק"ל.

**לראיה באתי על החתום:**

השם הרשום של המשתתף: \_\_\_\_\_ מס' ח.פ.ת.ז: \_\_\_\_\_

תאריך: \_\_\_\_\_ חתימה: \_\_\_\_\_

**אישור עו"ד**

אני הח"מ \_\_\_\_\_ עו"ד, מאשר בזאת כי המסמך דלעיל, נחתם ע"י:

1. ה"ה \_\_\_\_\_ ת"ז. \_\_\_\_\_

2. ה"ה \_\_\_\_\_ ת"ז. \_\_\_\_\_

וכי אלה מוסמכים לחתום בשם המשתתף: \_\_\_\_\_ (להלן: "המשתתף") ולחייב את המשתתף לכל דבר ועניין במסגרת מכרז זה.

\_\_\_\_\_ תאריך \_\_\_\_\_ עו"ד

## טופס מס' 5

### תצהיר לעניין חוק עסקאות גופים ציבוריים

- אני הח"מ \_\_\_\_\_, ת.ז. \_\_\_\_\_, לאחר שהוזהרתי כי עלי להצהיר את האמת וכי אהיה צפוי/ה לעונשים הקבועים בחוק באם לא אעשה כן, מצהיר/ה בזאת כדלקמן:
- הנני משמש בתפקיד \_\_\_\_\_ כ \_\_\_\_\_ (שם המציע).
  - הנני מוסמך לתת תצהיר זה מטעם המציע.
  - יש לסמן את הסעיף הרלבנטי מבין האמורים להלן:**
    - המציע או בעל זיקה\* אליו לא הורשעו\*\* ביותר משתי עבירות\*\*\*;
    - המציע או בעל זיקה\* אליו הורשעו\*\* ביותר משתי עבירות\*\*\*, אך במועד האחרון להגשת ההצעות למכרז חלפה שנה אחת לפחות ממועד ההרשעה האחרונה.
  - \*"בעל זיקה" – כהגדרתו בסעיף 2(א) לחוק עסקאות גופים ציבוריים, התשל"ו-1976.
  - \*\* "הורשעו" – הורשע בפסק דין חלוט בעבירה שנעברה לאחר יום 31.10.02.
  - \*\*\* "עבירה" – עבירה לפי חוק שכר מינימום, התשמ"ז-1987 או עבירה לפי חוק עובדים זרים (איסור העסקה שלא כדין והבטחת תנאים הוגנים), התשנ"א-1991. ולעניין עסקאות לקבלת שירות כהגדרתו בסעיף 2 לחוק להגברת האכיפה של דיני העבודה, התשע"ב-2011, גם עבירה על הוראות החיקוקים המנויות בתוספת השלישית לאותו חוק.
  4. **יש לסמן את הסעיף הרלוונטי מבין האמורים להלן:**
    - חלופה א' – הוראות סעיף 9 לחוק שוויון זכויות לאנשים עם מוגבלות, התשנ"ח-1998 (להלן: "חוק שוויון זכויות") אינן חלות על המציע.
    - חלופה ב' – הוראות סעיף 9 לחוק שוויון זכויות חלות על המציע והוא מקיים אותן.
  5. **למציע שסימן את החלופה ב' בסעיף 4 לעיל – יש להמשיך ולסמן בחלופות המשנה הרלוונטיות להלן:**
    - חלופה (1) – המציע מעסיק פחות מ-100 עובדים.
    - חלופה (2) – המציע מעסיק 100 עובדים לפחות, והוא מתחייב לפנות למנכ"ל משרד העבודה הרווחה והשירותים החברתיים לשם בחינת יישום חובותיו לפי סעיף 9 לחוק שוויון זכויות, ובמידת הצורך – לשם קבלת הנחיות בקשר ליישומן. במקרה שהמציע התחייב בעבר לפנות למנכ"ל משרד העבודה הרווחה והשירותים החברתיים לפי הוראות חלופה (2) לעיל, ונעשתה עמו התקשרות שלגביה הוא התחייב כאמור באותה חלופה (2) הוא מצהיר כי פנה כנדרש ממנו, ואם קיבל הנחיות ליישום חובותיו לפי סעיף 9 לחוק שוויון זכויות, הוא גם פעל ליישומן.
  6. למציע שסימן את החלופה 2 בסעיף 5 לעיל – המציע מתחייב להעביר העתק מתצהיר זה למנכ"ל משרד העבודה והרווחה והשירותים החברתיים בתוך 30 ימים ממועד התקשרותו עם המזמינה (ככל שתהיה התקשרות כאמור).
  7. הנני מצהיר כי זהו שמי, זו חתימתי ותוכן תצהירי אמת.

\_\_\_\_\_

המצהיר/ה

### אישור עורך דין

אני הח"מ, עו"ד \_\_\_\_\_, מ.ר. \_\_\_\_\_, מאשר בזאת כי התצהיר נחתם על ידי ה"ה \_\_\_\_\_, ת"ז \_\_\_\_\_, המורשה בחתימתו לחייב את \_\_\_\_\_ (להלן: "המשתתף") בהתאם להוראות תקנון המשתתף ובהתאם לכל דין ואחרי שהזהרתי כי עליו להצהיר את האמת וכי יהיה צפוי לעונשים הקבועים בחוק אם לא יעשה כן, אישר את נכונות תצהירו דלעיל וחתם עליו בפניי.

תאריך: \_\_\_\_\_ חתימת עו"ד וחותמת \_\_\_\_\_



## טופס מס' 6

### דוגמת נוסח ערבות השתתפות

לכבוד;  
קרן קימת לישראל

#### הנדון: ערבות אוטונומית מס'

1. אנו ערבים כלפיכם לתשלום כל סכום עד לסכום כולל של 38,000 ש"ח (במילים: שלושים ושמונה אלף שקלים חדשים בלבד) (להלן: "סכום הערבות") שתדרשו מאת \_\_\_\_\_ (להלן: "הנערב") בקשר עם מכרז מסגרת הליך מס' מפ/1137/24 למתן שירותי איסוף אשפה ותחזוקת חניונים שביניכם לבין הנערב.
2. לפי דרישתכם הראשונה בכתב, ולא יאוחר מ-7 (שבעה) ימים מתאריך קבלת דרישתכם על ידינו לפי כתובתנו המפורטת לעיל, אנו נשלם לכם כל סכום הנקוב בדרישה ובלבד שלא יעלה על סכום הערבות, מבלי להטיל עליכם חובה להוכיח את דרישתכם ומבלי שתהיו חייבים לדרוש את התשלום תחילה מאת הנערב.
3. ערבות זו תישאר בתוקפה מתאריך כתב ערבות זה ועד ליום 31 לחודש דצמבר שנת 2024 ועד בכלל.
4. ערבות זו אינה ניתנת להעברה או להסבה.

בכבוד רב,

בנק/חב' ביטוח \_\_\_\_\_ בע"מ



## טופס מס' 7

### תצהיר בדבר אי תאום מכרז

אני הח"מ \_\_\_\_\_ מס' ת.ז. \ ח.פ. \_\_\_\_\_ מצהיר בזאת כי :

1. המחירים ו/או הכמויות אשר מופיעים בהצעה זו הוחלטו על ידי באופן עצמאי, ללא התייעצות, הסדר או קשר עם מציע אחר או עם מציע פוטנציאלי אחר (למעט קבלני המשנה אשר יצוינו להלן).
2. המחירים ו/או הכמויות המופיעים בהצעה זו לא הוצגו בפני כל אדם או תאגיד אשר מציע הצעות במכרז זו או תאגיד אשר יש לו את הפוטנציאל להציע הצעות במכרז זה (למעט קבלני המשנה אשר יצוינו להלן).
3. לא הייתי מעורב בניסיון להניא מתחרה אחר מלהגיש הצעות במכרז זה או להגיש הצעה בלתי תחרותית מכל סוג שהוא.
4. לא הייתי מעורב בניסיון לגרום למתחרה אחר להגיש הצעה גבוהה או נמוכה יותר מהצעתי זו.
5. הצעתי זו מוגשת בתום לב ולא נעשית בעקבות הסדר או דין ודברים כלשהוא עם מתחרה או מתחרה פוטנציאלי אחר במכרז זה .
6. אני מודע לכך כי העונש על תיאום מכרז יכול להגיע עד חמש שנות מאסר בפועל.

### אישור

אני הח"מ , עו"ד \_\_\_\_\_ , מ"ר \_\_\_\_\_ , מרח' \_\_\_\_\_ ,  
מאשר בזאת כי ביום \_\_\_\_\_ הופיע בפני \_\_\_\_\_ , שזיהה את עצמו ע"י  
ת.ז. / \_\_\_\_\_ המוכר לי באופן אישי ולאחר שהזרתיו כי עליו להצהיר את האמת  
וכי הוא יהא צפוי לעונשים הקבועים לכך בחוק אם לא יעשה כן , אישר בפני את נכונות התצהיר  
דלעיל וחתם עליו.

\_\_\_\_\_ חתימת עו"ד

\_\_\_\_\_ תאריך

## טופס מס' 8

### הצהרה והתחייבות הקבלן על היעדר ניגוד עניינים ושמירת סודיות

ידוע לי כי מתוקף התקשרותי עם קק"ל, יגיע או עלול להגיע לידי ולמי מטעמי מידע סודי כהגדרתו להלן וידוע לי כי במהלך תקופת התקשרותי עם קק"ל יתכן ואקבל לחזקתי ו/או לחזקת מי מטעמי לרבות לעובדיי, מידע או ידע סודי כהגדרתו להלן, אשר חשיפתו בכל דרך ובכל היקף עלולה לגרום לקק"ל ו/או למי מטעמה נזקים כבדים ביותר ומהווה עבירה פלילית לפי סעיף 119 לחוק העונשין התשל"ז – 1977;

אשר על כן, אני ומי מטעמי, לרבות עובדיי אשר יהיו מעורבים בהתקשרות עם קק"ל, מתחייבים בזאת כלפיכם,

באופן מוחלט ובלתי חוזר כדלקמן:

- לעניין כל הוראות כתב התחייבות זה – "מידע סודי" ו/או "ידע סודי" משמעו כל אחד מאלו: חפץ, דבר, עניין, ידע, מידע, מסמך (בין מקור ובין העתק ולרבות העתק שהוכן על ידינו) הקשורים, כולם או מקצתם, במישרין או בעקיפין לקק"ל, לרבות, ומבלי לפגוע בכלליות האמור, מידע כתוב או בעל פה מכל מין וסוג שהוא, לרבות בתעתיק, בתקליטור, במדיה נשלפת, בדוא"ל או בכל כלי אחר העשוי לאצור כל מידע, הקשור לקק"ל, מידע על מוצרים, פרויקטים, מיזמים, תהליכי פיתוח, תרשימי זרימה, פרטים על שיטות עבודה, תוכנות, בקשות פטנטים, סימני מסחר, מדגמים, הליכים משמעותיים, שמות עובדים או כל שם של גורם הקשור לקק"ל במישרין ו/או בעקיפין, מיזמים משותפים, הסכמים מכל מין וסוג, מכרזים, חוות דעת, מחירים, סכומים, שיעורי הנחות, הצעות מחיר, תנאי עבודה, חישובי שכר, נתוני שכר, מידע שיווקי, נתונים כספיים, דו"חות כספיים, נתוני בקרת איכות, קשרים מסחריים, נתונים על מוניטין וניהול, הקלטות שמע, הקלטות וידאו, ו/או כל נתון, מידע וידע אחר הקשור במישרין ו/או בעקיפין עם קק"ל.
- הנני מתחייב לשמור על סודיות גמורה ומוחלטת של כל מידע סודי ו/או ידע סודי הקשור והנובע במישרין ו/או בעקיפין מהתקשרותי עם קק"ל על ידי ו/או על ידי מי מטעמי, לרבות עובדיי לקק"ל ו/או למי מטעמה.
- אני וכל הבא מטעמי לרבות עובדיי, מתחייבים להשתמש במידע הסודי ו/או בידע הסודי אך ורק למטרה לשמה נמסר לנו המידע הסודי או הובא לידיעתנו במסגרת ההתקשרות עם קק"ל ובכפוף לאמור לעיל, לא לעשות כל שימוש במידע ו/או לפרסמו ו/או לצטטו ו/או להעבירו ו/או להודיעו ו/או למוסרו ו/או להביאו לידיעת כל אדם או גוף אחר מלבד הגורם המזמין בקק"ל, וכן לא להוציא את המידע הסודי מחזקתנו או כל חומר אחר שהגיעו לרשותנו במישרין ו/או בעקיפין מקק"ל לצד כלשהו.
- הנני מתחייב לנקוט בכל אמצעי הזהירות הנדרשים באופן קפדני כדי לקיים את התחייבותי והתחייבות מי מטעמי, לרבות עובדיי על פי כתב התחייבות זה, לרבות, שמירה על סודיות במידע ונקיטת כל האמצעים הדרושים מבחינה בטיחותית, ביטחונית, נוהלית או אחרת לשמירת המידע הסודי ומניעת פרסומו בכל דרך אפשרית.
- הנני מתחייב כי עם סיום ההתקשרות עם קק"ל להשיב לקק"ל כל מסמך ו/או חומר ו/או מידע סודי הנמצא ברשותנו ו/או בשליטתנו, ולא לפגוע בדרך כלשהי במוניטין של קק"ל וזאת גם לאחר סיום תקופת ההתקשרות.
- הנני מצהיר בזאת כי ידוע לי, כי כל מידע ומסמכים אשר יגיעו לידיי במסגרת ההתקשרות עם קק"ל, הינם סודיים ואין לפרסמם. מבלי לגרוע מן האמור, הנני מתחייב שלא להוציא מסמך או כל חומר כתוב ממוחשב כלשהו מתחומי קק"ל אלא בהרשאה מראש ובכתב של נציג קק"ל המורשה לכך.
- הנני מתחייב לשמור על חובת שמירת הסודיות גם לאחר תום ההתקשרות עם קק"ל.
- הנני מתחייב כי אין בפעילותי ו/או בפעילות עובד מטעמי ו/או כל הפועל מטעמי משום המצאות במצב של ניגוד עניינים, מכל מין וסוג שהוא ובכלל זה קשרים עם גורמים אחרים שפעילותם עשויה לעמוד בניגוד עניינים ו/או אינטרסים אל מול הגשמת מטרות ההתקשרות עם קק"ל ו/או אל מול פעילותה, יעדיה ומטרותיה של קק"ל.

### כתב הצהרה - גילוי נאות

מבלי לגרוע מהאמור לעיל, אני הח"מ, כ- עוסק מורשה / פטור / זעיר / מורשה/י החתימה מטעם \_\_\_\_\_ (להלן: "התאגיד/עוסק מורשה/פטור/זעיר"), מצהיר/ים כי כיום, וכן לאורך השנתיים האחרונות, כדלקמן (יש לסמן V בקוביה המתאימה):

התאגיד<sup>4</sup> אינו בעל זיקה לקק"ל – דהיינו (במצטבר) אינו מיוצג באסיפה הכללית של קק"ל<sup>5</sup>; אינו מצוי בשליטת<sup>6</sup> גוף המיוצג באסיפה הכללית של קק"ל<sup>7</sup>; אינו גוף המקבל מימון לפעילותו במסגרת הסכם קק"ל עם ההסתדרות הציונית העולמית ("גוף נתמך")<sup>8</sup>; אינו גוף המצוי בשליטת גוף נתמך כאמור; אינו מצוי בשליטת<sup>9</sup> מי מהמוסדות הלאומיים (הסתדרות הציונית העולמית, הסוכנות היהודית לא"י ו/או קרן היסוד); וכן, התאגיד אינו מעסיק<sup>10</sup> את מי מהדירקטורים בקק"ל<sup>11</sup>, ו/או את מי מחברי ועדת הביקורת של קק"ל<sup>12</sup> ו/או את מי מנושאי המשרה<sup>13</sup> בקק"ל. כמו כן, אף אחד מבעלי השליטה<sup>14</sup> בתאגיד ונושאי משרה בתאגיד, ו/או מי מקרוביהם<sup>15</sup> של בעלי השליטה ו/או נושאי המשרה בתאגיד, אינו חבר באסיפה הכללית של קק"ל<sup>16</sup>, בדירקטוריון קק"ל, או בוועדת הביקורת של קק"ל (להלן: "הזיקה").

כעוסק מורשה/פטור/זעיר – אינני בעל זיקה לקק"ל – דהיינו (במצטבר) אינני מעסיק<sup>17</sup> את מי מהדירקטורים בקק"ל<sup>18</sup> או את מי מחברי ועדת הביקורת של קק"ל<sup>19</sup> או את מי מנושאי המשרה<sup>20</sup> בקק"ל. כמו כן, אני או קרובי<sup>21</sup> לא חברים באסיפה הכללית של קק"ל<sup>22</sup>, בדירקטוריון קק"ל או

<sup>4</sup> תאגיד הינו גוף משפטי כשר לחיובים לזכויות ולפעולות משפטיות (לדוגמא: חברות, עמותות, חברות לתועלת הציבור (חל"צ), עריות ורשויות מקומיות ומוסדות ללא כוונת רווח (מלכ"ר) וכיו"ב.

<sup>5</sup> מצ"ב קישור לרשימת הגופים המיוצגים באסיפה הכללית ובכלל זה, ברית ע"ץ - הברית הציונית העולמית של תנועת העבודה ע"ר, הברית העולמית של מרץ - יחד (ע"ר), ארצנו, הנוער הציוני - תנועת המרכז הליברלית - הנוער הציוני (ע"ר), מרכז עולמי - התנועה הציונית המסורתית ע"ר, יש עתיד - עתיד שותפות בינלאומית של תנועות נוער ציוניות פלורליסטיות ע"ר, הסתדרות המזרחי והפועל המזרחי המרכז העולמי ע"ר, בתינו עולמי, לביא עולמי, חרות עולמית, ליכוד עולמי - העמותה ליישום וביצוע עקרונות והחלטות הליכוד העולמי ע"ר, אוהבי ציון - בני ציון - התאחדות ש"ס לפעולות בגולה (ע"ר), קונפדרציה - WORLD CONFEDERATION OF UNITED ZIONISTS, הדסה - משרדי הדסה בישראל חל"צ, מעבר לקשת - התנועה הציונית ע"ר, כולנו עושים ציונות, ויצו - הסתדרות עולמית לנשים ציוניות ע"ר, המרכז העולמי של בני ברית בירושלים ע"ר, הפדרציה העולמית של הקהילות הספרדיות ההנהלה בישראל (ע"ר), מכבי תנועה עולמית ע"ר, ארגון הקהילות ובתי הכנסת האורתודוכסים בישראל ובתפוצות ע"ר, איגוד בתי כנסת קונסרבטיביים, האיגוד העולמי ליהדות מתקדמת, משלחת סטודנטים (ווגיס, יבנה עולמי ואח) "יבנה עולמי" ארגון עולמי לסטודנטים דתיים ובני שיעבוד, המועצה הציונית בישראל, אמונה עולמית - התנועה העולמית לאישה הדתית לאומית ע"ר, נעמת - תנועת נשים עובדות ומתנדבות ע"ר.

<sup>6</sup> ראה הי"ש 9 להלן.

<sup>7</sup> ראה הי"ש 1 לעיל.

<sup>8</sup> רשימת הגופים המקבלים מימון מקק"ל לפעילותם במסגרת הסכם קק"ל עם ההסתדרות הציונית העולמית ("הצ"ע") מפורטים בנספח להסכם שנחתם בשנת 2021.

<sup>9</sup> ראה הי"ש 9 להלן.

<sup>10</sup> לרבות שלא בתמורה, ולרבות כחבר ועד מנהל / דירקטוריון בתאגיד/חבר ועדת ביקורת.

<sup>11</sup> להלן קישור לרשימת חברי הדירקטוריון המכהנים בקק"ל.

<sup>12</sup> להלן רשימת חברי ועדת הביקורת של קק"ל: כבוד השופט בדימוס עודד מודריק, עורכת הדין רימונה אלייני, מר אבי בלשניקוב, מר מנחם לייבוביץ', עורך דין יאיר לחן.

<sup>13</sup> להלן קישור לנושאי משרה נוספים.

**נושא משרה -** כהגדרתו בחוק החברות, התשנ"ט-1999, כלהלן:

"מנהל כללי, מנהל עסקים ראשי, משנה למנהל כללי, סגן מנהל כללי, כל ממלא תפקיד כאמור בחברה אף אם תוארו שונה, וכן דירקטור, או מנהל הכפוף במישרין למנהל הכללי"; בתאגיד שאיננו חברה – הגורמים המקבילים לאלה המפורטים לעיל. בכל מקרה של ספק, מומלץ להתייעץ עם עורך-הדין של התאגיד החותם לצורך הגדרת נושאי המשרה בו.

<sup>14</sup> שליטה/בעל שליטה – היכולת לכוון את פעילותו של תאגיד, למעט יכולת הנובעת רק ממילוי תפקיד של דירקטור או משרה אחרת בתאגיד, וחזקה על אדם שהוא שולט בתאגיד אם הוא מחזיק מחצית או יותר מסוג מסוים של אמצעי השליטה בתאגיד.

<sup>15</sup> קרוב כהגדרתו בחוק החברות: "בן זוג, אח או אחות, הורה, הורי הורה, צאצא, וכן צאצא, אח, אחות, או הורה של בן הזוג או בן זוגו של כל אחד מאלו.

<sup>16</sup> להלן קישור לרשימת חברי האסיפה הכללית של קק"ל ("חברי החברה" בקק"ל).

<sup>17</sup> ראה הי"ש 5 לעיל.

<sup>18</sup> ראה הי"ש 6 לעיל.

<sup>19</sup> ראה הי"ש 7 לעיל.

<sup>20</sup> ראה הי"ש 8 לעיל.

<sup>21</sup> ראה הי"ש 10 לעיל.

<sup>22</sup> ראה הי"ש 11 לעיל.



לשכה משפטית – קרן קימת לישראל

מכרז מסגרת פומבי מס' מפ/1325/24 למתן שירותי איסוף אשפה ותחזוקת חניונים עמוד 23 מתוך 55

בוועדת הביקורת של קק"ל אינני נושא משרה או חבר עמותה או חבר אסיפה כללית בגוף נתמך או בגוף המצוי בשליטת גוף נתמך כאמור (להלן: "הזיקה").

התאגיד /הנני בעל זיקה לקק"ל, כמשמעותה לעיל יש לפרט את מהות הזיקה בטבלה מטה:

פרוט סוג הקשר ומהות הזיקה	הגורם איתו קיים קשר

זיקות אישיות<sup>23</sup>

\*כשמדובר בספק שהינו תאגיד, ההצהרה תחתם על ידי מורשי החתימה של התאגיד.  
\*בתאגיד - השאלות והתשובות מטה יתייחסו למצהיר/ים, לבעל/י השליטה, למנכ"ל, ליו"ר הדירקטוריון ולאנשי הקשר (כדוגמת שותף או מנהל) המספקים את השירות (להלן "הגורמים הרלוונטיים").

א. האם יש למי מהגורמים הרלוונטיים או לבן משפחתם מדרגה ראשונה<sup>24</sup>, קשר אישי קרוב לנושא משרה בקק"ל (לרבות נושא משרה בכיר<sup>25</sup>) (כדוגמת קרבה משפחתית<sup>26</sup>, קשרי חברות קרובים והיכרות אישית קרובה)? לא / כן  
פרט \_\_\_\_\_

ב. האם מי מהגורמים הרלוונטיים או בן משפחתם מדרגה ראשונה, מקיים או קיים קשר עסקי<sup>27</sup> עם נושא משרה בקק"ל (אם התקיימו קשרים בעבר במהלך 4 שנים האחרונות – נא לציין מתי נפסק)? לא / כן  
פרט \_\_\_\_\_

ג. האם מי מהגורמים הרלוונטיים או קרוביהם<sup>28</sup> מכהנים כנושאי משרה בכירים בקק"ל או האם קרוביך מדרגה ראשונה כיהנו במהלך השנתיים האחרונות כנושאי משרה בכירים בקק"ל? לא / כן  
פרט \_\_\_\_\_

<sup>23</sup> פרק זיקות אישיות ימולא בהתקשרויות הבאות: 1. כל התקשרות בפטור או במכרז פומבי בו רכיב האיכות 20% ומעלה, שהיקפה מוערך מעל 200 אלפי ₪. 2. בהתקשרות עם יועצים (כגון: יועץ תקשורת, יועץ אסטרטגי) **בכל היקף**, למעט בהתקשרות עם יועצים הכפופים לכללי האתיקה או ל"אי תלות", על פי דין (כגון: עורכי דין, רו"ח, שמאים), ובלבד שהשירות שניתן על ידם הוא במסגרת אותו תחום עליו חלים כללי האתיקה או האי תלות.

<sup>24</sup> "בן משפחה מדרגה ראשונה" – בן זוג, הורה, צאצא, אח או אחות.

<sup>25</sup> "נושא משרה בכיר" - דירקטור בקק"ל, מנכ"ל קק"ל וחבר ועדת הביקורת בקק"ל.

<sup>26</sup> קרוב כהגדרתו בחוק החברות: "בן זוג, אח או אחות, הורה, הורי הורה, צאצא, וכן צאצא, אח, אחות, או הורה של בן הזוג או בן זוגו של כל אחד מאלו.

<sup>27</sup> "קשר עסקי" – לרבות קשרי עבודה, או קיומו של קשר עסקי אחר בין בכסף ובין בשווה כסף.

<sup>28</sup> ראה ה"ש 11 לעיל.

לשכה משפטית – קרן קימת לישראל

מכרז מסגרת פומבי מס' מפ/1325/24 למתן שירותי איסוף אשפה ותחזוקת חניונים עמוד 24 מתוך 55

ד. האם מי מהגורמים הרלוונטיים, עבדו (לרבות במשרת אמון) בקרבה לנושא משרה בכיר או סייעו באופן ממשי (לרבות בהתנדבות) לקידום עניינו הפוליטי או לקידום ענייני מפלגתו של נושא משרה בכיר? (אם התקיים בעבר – נא לציין מתי נפסק) לא / כן, **פרט**

ה. האם מי מהגורמים הרלוונטיים משתייך או השתייך (למעט חברות כללית במפלגה), בהווה או במהלך השנתיים האחרונות, לאחד מאלה: גוף בוחר<sup>29</sup>, כהונה כנושא משרה בגוף (לרבות חברה או עמותה) הקשור למפלגה? (אם התקיים בעבר – נא לציין מתי נפסק). לא / כן, **פרט**

ו. האם מי מהגורמים הרלוונטיים מועמד או היה מועמד, בשנתיים האחרונות, במסגרת רשימה לכנסת או לרשות מקומית או לבחירות מקדימות במפלגה? (אם המועמדות התקיימה בעבר – נא לציין מתי נפסקה). לא / כן, **פרט**

ז. האם מי מהגורמים הרלוונטיים, תרם תרומות בכסף או בשווה כסף, בסכום של למעלה מ-1,000 (אלף) ₪, לקידום מועמדות של מי מחברי הדירקטוריון בקק"ל<sup>30</sup> לתפקיד ציבורי כלשהו, במהלך השנתיים האחרונות? לא / כן, **פרט (לרבות סכומים ומועדים)**

ח. האם מי מהגורמים הרלוונטיים מתמודד או בכוונתו<sup>31</sup> להתמודד לבחירות לקונגרס הציוני העולמי? כשמדובר בהצהרה בשם תאגיד - האם בכוונת התאגיד או נושאי המשרה בו, להתמודד לבחירות לקונגרס הציוני הקרוב והאם לתאגיד קיים נציג המתמודד או המתכוון להתמודד לבחירות לקונגרס הציוני הקרוב? לא / כן, **פרט**

הנני מתחייב, כי אודיע בכתב לקק"ל על כל שינוי באמור בכתב התחייבות זה. ככל שיחול שינוי אודיע על כך לקק"ל מיד עם היוודע השינוי כאמור לרבות באשר לכל חשש שיתעורר לניגוד עניינים ואפעל

<sup>29</sup> גוף שתפקידו, או אחד מתפקידיו, לבחור מועמדים לכנסת או לכהונת ראש הממשלה או שר בממשלה או לכל תפקיד ברשות המקומית, בהסדרות הציונית העולמית או בסוכנות היהודית לארץ ישראל, למעט בחירות ישירות, שבהן משתתפים כלל החברים של מפלגה או גוף מדיני (דוגמאות לגוף בוחר: מרכז מפלגה, ועידה מפלגה וכו').

<sup>30</sup> להלן **קישור** לרשימת חברי הדירקטוריון המכהנים בקק"ל.

<sup>31</sup> כשמדובר בתאגיד יש להצהיר האם בכוונת התאגיד או נושאי המשרה בו, להתמודד לבחירות לקונגרס הציוני והאם לתאגיד קיים נציג המתמודד או מתכוון להתמודד.





לשכה משפטית – קרן קימת לישראל

מכרז מסגרת פומבי מס' מפ/1325/24 למתן שירותי איסוף אשפה ותחזוקת חניונים עמוד 25 מתוך 55

מיידית להסרת ניגוד עניינים זה. ככל וקיים ניגוד עניינים אשר לא ניתן יהיה להסירו, הנני מתחייב לפעול בהתאם להוראות הגורמים המוסמכים בקק"ל, לרבות יועמ"ש קק"ל או מי מטעמו.

**הצהרה וחתומת מורשה/י החתימה של התאגיד/עוסק מורשה/פטור/זעיר:**

אני הח"מ מצהיר, כי קראתי את האמור בנספח זה, הבנתי את תכנו, ואני מתחייב לקיים את ההוראות הכלולות בו, להודיע לקק"ל מיד עם היווצר חשש לניגוד עניינים, וכן ידוע לי שכל הידיעות אשר יהיו בידי ו/או אשר תגענה לידי ו/או לעובדי ו/או למי מטעמי תוך כדי ביצוע התחייבויותיי לפי חוזה זה ו/או בקשר עמו הינן סודיות ואני מתחייב לשמור על כל ידיעה כאמור בסוד ולהביא הוראות אלו לידיעת עובדי המועסקים על ידי בין במישרין ובין בעקיפין לשם ביצוע ההתקשרות.

**חתימה** \_\_\_\_\_  
**תאריך** \_\_\_\_\_

**אישור עו"ד (נדרש רק כשמדובר בהתקשרות עם תאגיד מעל 200,000 ₪ כולל מע"מ)**

אני, עו"ד \_\_\_\_\_ מ"ר \_\_\_\_\_ מאשר בזאת כי מר/גב' \_\_\_\_\_ ומר/גב' \_\_\_\_\_ הנם מורשים לחתום מטעם התאגיד וחתמתם מחייבת את התאגיד לכל דבר ועניין. כמו כן, הריני לאשר כי הסברתי למורשה החתימה את משמעותו של כתב גילוי זה ואת משמעות החתימה עליו.

**חתימה** \_\_\_\_\_  
**תאריך** \_\_\_\_\_



## טופס מס' 9

### טופס הצעת מחיר – "נספח התמורה"

1. אני הח"מ משמש כ \_\_\_\_\_ אצל המשתתף ומורשה חתימה בשם המשתתף בכל הקשור למכרז זה (להלן: "המשתתף"), מתכבד להגיש את הצעת המחיר מטעמי במכרז זה בטבלה שלהלן.
2. ההצעה המוגשת על ידינו להלן, הינה מלאה, סופית ומוחלטת וכוללת את כל המיסים ו/או האגרות ו/או היטלים ( לרבות היטלים בגין העסקת עובדים זרים) ו/או ההוצאות האחרות שיחולו עלינו ו/או על נותני השירותים מטעמנו, ובכלל זה הוצאות נסיעה, הוצאות משרדיות, שליחויות, הדפסות, מלוא העבודות הנלוות הכרוכות בביצוע השירותים, וכי לא נהיה זכאים לכל תוספת תשלום ו/או תמורה נוספת מעבר לקבוע בהצעה ובחוזה.
3. ידוע לנו כי התשלום יבוצע בתנאים המפורטים בחוזה ו/או ביתר מסמכי המכרז ולכל תשלום יתווסף מע"מ בשיעור החוקי התקף במועד ביצוע התשלום.
4. מבלי לגרוע משאר הוראות המכרז ומטופס זה ומהצהרותינו ומהתחייבויותינו על פיו, אנו הח"מ מצהירים ומתחייבים בזאת באופן מלא ובלתי חוזר, כדלקמן:
  - 4.1. הצעתנו עונה על כל הדרישות הנובעות מהאמור במסמכי המכרז על כל נספחיהם;
  - 4.2. בדקנו והבאנו בחשבון את כל המידע שהתקבל לרבות מידע שקק"ל מסרה למציעים לאחר פרסום המכרז.
  - 4.3. כל מידע שסופק ו/או שיופק לנו במסגרת המכרז, נועד לצרכי המחשה בלבד ואין לראות בו משום התחייבות ו/או מצג כלשהו מצד קק"ל, לכל דבר ועניין, וכי בכל מקרה לא יהיה במסירת המידע האמור ו/או בתוכנו על מנת להטיל על קק"ל אחריות כלשהי ו/או על מנת לגרוע מהתחייבויותינו המפורטות במסמכי המכרז.
  - 4.4. ידוע לנו, כי התחייבותנו זו מהווה הסכמה ללא סייג לתוכן חוזה ולנספחיו לכל דבר ועניין כפי שעודכן במסגרת ההליך.
  - 4.5. אנו מקבלים על עצמנו את כל ההתחייבויות והתנאים הכלולים במסמכי המכרז ללא כל הסתייגות שהיא.
  - 4.6. במכרז זה באשר לסעיף 1 שבטבלה מטה מתבקש המשתתף לנקוב במחיר לדונם אחד עבור שירותי תחזוקת חניונים ומתקני נופש ואיסוף פסולת מטיילים מחניונים בהתאם למפרט, מחיר זה כולל את כל השירותים לרבות איסוף האשפה לפחים המוטמנים. קק"ל מעריכה כי מספר הדונמים החודשי יעמוד על כ 10,000 דונם (ייתכן ושטח זה יגדל או יופחת בהתאם לצורך על פי שיקול דעתה בלעדי של קק"ל).
5. לידיעת המשתתפים, ההערכה של קק"ל היא שהשירותים מושא מכרז זה צפויים לעמוד על היקף של כ-1,500,000 ₪ (לפני מע"מ) בכל שנה עבור כל גוש. יודגש כי המדובר **בהערכה בלבד**, ואין בה כדי להטיל על קק"ל חבות מסוג כלשהו. היקף השירותים בפועל עשוי להתרחב או להצטמצם



לשכה משפטית – קרן קימת לישראל

מכרז מסגרת פומבי מס' מפ/1325/24 למתן שירותי איסוף אשפה ותחזוקת חניונים עמוד 27 מתוך 55

בהתאם לנסיבות או אף לא להתבצע כלל ועיקר, ולא יהא בכך כדי לשנות את הצעת המחיר של הזוכה/ים ו/או להקים לזוכה/ים טענה ו/או דרישה ו/או טענה כנגד קק"ל מכל מין וסוג שהוא.

5.1.

לראיה באתי על החתום:

השם הרשום של המשתתף: \_\_\_\_\_ מס' ח.פ.ת.ז: \_\_\_\_\_  
תאריך: \_\_\_\_\_ חתימה: \_\_\_\_\_

**אישור עו"ד**

אני הח"מ \_\_\_\_\_ עו"ד, מאשר בזאת כי המסמך דלעיל, נחתם ע"י:

1. ה"ה \_\_\_\_\_ ת"ז. \_\_\_\_\_

2. ה"ה \_\_\_\_\_ ת"ז. \_\_\_\_\_

וכי אלה מוסמכים לחתום בשם המשתתף: \_\_\_\_\_ (להלן: "המשתתף") ולחייב את המשתתף לכל דבר ועניין במסגרת מכרז זה.

\_\_\_\_\_ עו"ד

\_\_\_\_\_ תאריך



לשכה משפטית – קרן קימת לישראל

מכרז מסגרת פומבי מס' מפ/1325/24 למתן שירותי איסוף אשפה ותחזוקת חניונים עמוד 28 מתוך 55

				קרן קימת לישראל אגף היעור	
מס' מכרז:		שם המכרז:	עבודות תחזוקה ואיסוף אשפה	מרחב:	מרכז
אזור:	החוף	יער/אתר עבודה:	פארק קנדה	תאריך:	31/10/2024

**הצעת מחיר למכרזי איסוף אשפה ותחזוקת חניונים**

מס'ד	פעולה	יח' מידה	אחוז שקלול	כמות חודשית (מוערכת דונים)	מחיר מקסימום קק"ל לדונים (כולל מע"מ)	סה"כ הצעת מחיר בש"ח לדונים/ יחידה (כולל מע"מ)
1	תחזוקת חניונים ואיסוף אשפה מחניונים לפי דונם, בהתאם למפרט, מחיר זה כולל את כל השירותים לרבות ריכוז האשפה בפחים המוטמנים	דונם	100%	4,000	30	
2	מכולה עד 8 קוב כולל פינוי	יחידה			1000	
3	מכולה עד 24 קוב כולל פינוי	יחידה			1200	
4	קריאה שעתית לתחזוקה ו/או איסוף ופינוי אשפה	יחידה			120	

במכרז זה נקבע מחיר מקסימום לכל פעולה/ יחידה בהתאם לרשום לעיל. הצעות שיחרגו ממחיר זה, ייפסלו על הסף

סה"כ הצעת הקבלן במילים	סה"כ הצעת הקבלן במספר
------------------------	-----------------------

**לתשומת לב:**

- לצורך קביעת הזוכה בהליך תתחשב קק"ל בהצעה הזולה ביחס ליחידה מס' 1 בלבד- עלות חודשית למתן השירותים הכוללים איסוף ופינוי אשפה ותחזוקת חניונים כהגדרתם בהליך
- אין להוסיף הערות כלשהן לכתב ההצעה, כל נתון או הערה שירשמו לא יהיה להם כל תוקף והם לא ילקחו בחשבון בשום צורה ואופן.
- שימו לב הכמויות המפורטות בהצעת המחיר הם הערכה בלבד!!! קק"ל תשלם רק בגין ביצוע בפועל.
- ככל וינקוב המשתתף בטבלת העלויות "תשלום לקבלן" שבטופס הצעת המחיר למכרז במחיר "0" או לא ינקוב במחיר בכלל, תיפסל הצעתו על הסף.
- סעיפים 2-5 מתייחסים לקריאה בהזמנה מיוחדת בכתב מנציג קק"ל, ולפי שיקול דעתה הבלעדי, ולא כלולים במסגרת העבודה השוטפת במכרז.
- קריאה שעתית לפי 2 עובדים לפחות, כוללת תיקון מתקני משחק, שבר וונדליזם, טיפול במפגעים

שם המציע	
כתובת	
טלפון קוי	פקס:
חתימה וחתימת	דוא"ל:

בחתמתנו אנו מאשרים כי קראנו והבנו את כל האמור במסמכי המכרז והדרש בו ואנו מסכימים לכל האמור בו עמוד 28

חתימת מורשה חתימה של המשתתף + חותמת המשתתף



לשכה משפטית – קרן קימת לישראל

מכרז מסגרת פומבי מס' מפ/1325/24 למתן שירותי איסוף אשפה ותחזוקת חניונים עמוד 29 מתוך 55

		 קרן קימת לישראל K K L - J N F	<b>קרן קימת לישראל</b>	
			<b>אגף היעור</b>	
מס' מכרז:	שם המכרז:			
מרכז	מרחב:			
החוף	אזור:			
אשתאול	יער/אתר עבודה:			
31/10/2024	תאריך:			

**הצעת מחיר למכרזי איסוף אשפה ותחזוקת חניונים**

מס'ד	פעולה	יח' מידה	אחוז שקלול	כמות חודשית מוערכת (דונם)	מחיר מקסימום קק"ל לדונם (כולל מע"מ)	סה"כ הצעת מחיר בש"ח לדונם / יחידה (כולל מע"מ)
1	תחזוקת חניונים ואיסוף אשפה מחניונים לפי דונם, בהתאם למפרט, מחיר זה כולל את כל השירותים לרבות ריכוז האשפה בפחים המוטמנים	דונם	100%	6,000	20	
2	מכולה עד 8 קוב כולל פינוי	יחידה			1000	
3	מכולה עד 24 קוב כולל פינוי	יחידה			1200	
4	קריאה שעתית לתחזוקה ו/או איסוף ופינוי אשפה	יחידה			120	

במכרז זה נקבע מחיר מקסימום לכל פעולה/ יחידה בהתאם לרשום לעיל. הצעות שיחרגו ממחיר זה, ייפסלו על הסף

	<b>סה"כ הצעת הקבלן במילים</b>
	סה"כ הצעת הקבלן במספר

**לתשומת לב:**

- לצורך קביעת הווכה בהליך התחשב קק"ל בהצעה הוולה ביחס ליחידה מס' 1 בלבד - עלות חודשית למתן השירותים הכוללים איסוף ופינוי אשפה ותחזוקת חניונים כהגדרתם בהליך
- אין להוסיף הערות כלשהן לכתב ההצעה, כל נתון או הערה שירשמו לא יהיה להם כל תוקף והם לא ילקחו בחשבון בשום צורה ואופן.
- שימו לב הכמויות המפורטות בהצעת המחיר הם הערכה בלבד!!! קק"ל תשלם רק בגין ביצוע בפועל.
- ככל וינקוב המשתתף בטבלת העלויות "תשלום לקבלן" שבטופס הצעת המחיר למכרז במחיר "0" או לא ינקוב במחיר בכלל, תיפסל הצעתו על הסף.
- סעיפים 2-5 מתייחסים לקריאה בהזמנה מיוחדת בכתב מנציג קק"ל, ולפי שיקול דעתה הבלעדי, ולא כלולים במסגרת העבודה השוטפת במכרז.
- קריאה שעתית לפי 2 עובדים לפחות, כוללת תיקון מתקני משחק, שבר וונדליות, טיפול במפגעים

<b>שם המציע</b>	
<b>כתובת</b>	
<b>טלפון קוי</b>	<b>פקס:</b>
<b>חתימה וחתימת</b>	<b>דוא"ל:</b>

בחתימתנו אנו מאשרים כי קראנו והבנו את כל האמור במסמכי המכרז והדרש בו ואנו מסכימים לכל האמור בו עמוד 29

חתימת מורשה חתימה של המשתתף + חותמת המשתתף



לשכה משפטית – קרן קימת לישראל

עמוד 30 מתוך 55

מכרז מסגרת פומבי מס' מפ/1325/24 למתן שירותי איסוף אשפה ותחזוקת חניונים

				קרן קימת לישראל	
				אגף היעור	
מס' מכרז:					
שם המכרז:	עבודות תחזוקה ואיסוף אשפה				
מרחב:	מרכז				
אזור:	החוף				
יער/אתר עבודה:	משואה				
תאריך:	31/10/2024				

**הצעת מחיר למכרזי איסוף אשפה ותחזוקת חניונים**

מס'ד	פעולה	יח' מידה	אחוז שקלול	כמות חודשית (מוערכת (דונם)	מחיר מקסימום קק"ל לדונם (כולל מע"מ)	סה"כ הצעת מחיר בש"ח לדונם/ יחידה (כולל מע"מ)
1	תחזוקת חניונים ואיסוף אשפה מחניונים לפי דונם, בהתאם למפרט, מחיר זה כולל את כל השירותים לרבות ריכוז האשפה בפחים המוטמנים	דונם	100%	5,000	22	
2	מכולה עד 8 קוב כולל פינוי	יחידה			1000	
3	מכולה עד 24 קוב כולל פינוי	יחידה			1200	
4	קריאה שעתית לתחזוקה ו/או איסוף ופינוי אשפה	יחידה			120	

במכרז זה נקבע מחיר מקסימום לכל פעולה/ יחידה בהתאם לרשום לעיל. הצעות שיחרגו ממחיר זה, ייפסלו על הסף

	<b>סה"כ הצעת הקבלן במילים</b>
	<b>סה"כ הצעת הקבלן במספר</b>

**לתשומת לב:**

- לצורך קביעת הזוכה בהליך תתחשב קק"ל בהצעה הזולה ביחס ליחידה מס' 1 בלבד - עלות חודשית למתן השירותים הכוללים איסוף ופינוי אשפה ותחזוקת חניונים כהגדרתם בהליך
- אין להוסיף הערות כלשהן לכתב ההצעה, כל נתון או הערה שירשמו לא יהיה להם כל תוקף והם לא ילקחו בחשבון בשום צורה ואופן.
- שימו לב הכמויות המפורטות בהצעת המחיר הם הערכה בלבד!!! קק"ל תשלם רק בגין ביצוע בפועל.
- ככל וינקוב המשתתף בטבלת העלויות "תשלום לקבלן" שבוטל המחיר המכרז במחיר "0" או לא ינקוב במחיר בכלל, תיפסל הצעתו על הסף.
- סעיפים 2-5 מתייחסים לקריאה בהזמנה מיוחדת בכתב מנציג קק"ל, ולפי שיקול דעתה הבלעדית, ולא כלולים במסגרת העבודה השוטפת במכרז.
- קריאה שעתית לפי 2 עובדים לפחות, כוללת תיקון מתקני משחק, שבר וונדליות, טיפול במפגעים

<b>שם המזיע</b>	
<b>כתובת</b>	
<b>טלפון קוי</b>	<b>פקס:</b>
<b>חתימה וחותמת</b>	<b>דוא"ל:</b>



לשכה משפטית – קרן קיימת לישראל

מכרז מסגרת פומבי מס' מפ/1325/24 למתן שירותי איסוף אשפה ותחזוקת חניונים עמוד 31 מתוך 55

### טופס מס' 10

#### אישור רו"ח בדבר תשלום שכר מינימום לעובדים בשנתיים האחרונות

אני הח"מ \_\_\_\_\_ משמש כרואה חשבון של המציע משנת \_\_\_\_\_ מצהיר ומאשר בזאת כי \_\_\_\_\_ (להלן: המשתתף במכרז זה), שילם ומשלם לכל העובדים שהועסקו או המועסקים על ידו בשנתיים האחרונות לפחות את שכר המינימום שהיה נהוג במועד התשלום בהתאם להוראות החוק וכל צווי ההרחבה בתחום עיסוקם של אותם עובדים.

תאריך \_\_\_\_\_ חותמת + חתימה \_\_\_\_\_



**טופס מס' 11**

**היתר כניסה לעבודה / צו התחלת עבודה**

1. לאחר השלמת מלוא המסמכים הנדרשים לחוזה, חתימת קק"ל על חוזה ואישור של סקר מצב בטיחות אצל הקבלן על ידי קק"ל, הריני מתכבד להוציא היתר כניסה לעבודה. היתר זה יכנס לתוקף מיום \_\_\_\_\_ לשטח \_\_\_\_\_ בלבד.
2. תקופת ביצוע העבודה לפי היתר זה תהיה ל- \_\_\_\_\_ חודשים החל מיום \_\_\_\_\_.
3. להבטחת התחייבויותיו יעביר הקבלן לקק"ל ערבות בנקאית מס' \_\_\_\_\_ בסך של \_\_\_\_\_ ש"ח בתוקף עד ליום \_\_\_\_\_.
4. הוראות מיוחדות לאתר העבודה:

---



---



---



---



---



---

חתימת המפקח: \_\_\_\_\_

שם מלא: \_\_\_\_\_

---





**טופס מס' 12- אישור להעסקת קבלן משנה**

תאריך \_\_\_\_\_

**לכבוד**

\_\_\_\_\_ , מנהל מרחב/אזור \_\_\_\_\_ קק"ל

באמצעות: פקס / מייל / אחר \_\_\_\_\_

**הנדון: אישור להעסקת קבלן משנה מכרז מס' \_\_\_\_\_**

בהמשך למכרז שבנדון, הריני מר/גב' (שם+שם משפחה, ת.ז. וח.פ.) \_\_\_\_\_ לבקש אישור להעסקת קבלן משנה מטעמי בביצוע העבודות נשוא מכרז זה כמפורט להלן:

1. קבלן המשנה הוא: \_\_\_\_\_ ח.פ. / ע.מ/ אחר \_\_\_\_\_.
2. אני מצהיר ומתחייב בזאת לוודא שקבלן המשנה מטעמי יקבל עותק ממסמכי ההליך ויעמוד בכל הוראות המכרז, התחייבויות העבודה, תנאי החוזה, החוק והדרישות בעניין העסקת עובדים והתשלומים לעובדים.
3. אני מתחייב בזאת לשאת באחריות ולשפות את קק"ל בכל מקרה של דרישה או תביעה בגין אי עמידה של קבלן המשנה או שלי בכל הוראה מהוראות החוזה ותנאי העבודה בו או בכל הוראה / דרישת חוק בעניין העסקת עובדים וכיו"ב.
4. הריני להצהיר ולאשר בזאת כי ידוע לי שאין באישור קק"ל להעסקת קבלן משנה מטעמי משום הסרת האחריות שלי כלפי קק"ל במסגרת חוזה זה והוראותיו.

ככול שיאושר העסקת קבלן משנה זה על ידכם, מנהל העבודה יהיה \_\_\_\_\_

פרטים להתקשרות עם מנהל העבודה: טלפון \_\_\_\_\_ נייד \_\_\_\_\_

\_\_\_\_\_ חתימת הקבלן

**אישור מנהל אזור מקק"ל לבקשה**

לאחר בדיקת המבוקש הריני להודיעך כי אני \_\_\_\_\_ (מאשר / לא מאשר) העסקת קבלן משנה זה.

- רק חתימה של מנהל אזור / מרחב על טופס זה תהווה אישור להעסקת קבלן משנה כמבוקש

בכבוד רב ;  
\_\_\_\_\_

## טופס מס' 13

### אישור עריכת ביטוחים / נספח ביטוח

#### נספח 13 - ביטוח

- מבלי לגרוע מאחריות הספק על פי הסכם זה או על פי כל דין, על הספק לערוך ולקיים, על חשבון הספק, למשך כל תקופת ההסכם (ולעניין ביטוח אחריות מקצועית למשך 3 שנים נוספות לאחר תום תקופת ההסכם) את הביטוחים המפורטים באישור עריכת הביטוח המצורף להסכם זה **נספח 13.א**, והמהווה חלק בלתי נפרד ממנו (להלן: **"ביטוחי הספק"** ו"**אישור עריכת הביטוח**"), לפי העניין, אצל חברת ביטוח מורשית כדין בישראל.
- 1. חבות מעבידים- מוסכם כי ככל ולא מועסקים עובדים על ידי הספק, ניתן יהיה למחוק סעיף ביטוח "חבות מעבידים" מתוך אישור הביטוח החתום על ידי המבטחים.
- 2. ביטוח אחריות מקצועית- מוסכם כי ככל והפוליסה לא נערכת על ידי הספק, על הספק לבטל חריג אחריות מקצועית לעניין נזקי גוף ורכוש, בביטוח אחריות כלפי צד שלישי.
- 3. נוסחי הפוליסות- על הספק לוודא כי חריג "רשלנות רבתי" יבוטל בכל ביטוחי הספק (אין באמור כדי לגרוע מזכויות המבטחים על פי הדין).
- ללא צורך בכל דרישה מצד המזמין, על הספק להמציא לידי המזמין, לפני תחילת מתן השירותים וכתנאי מוקדם להתקשרות או לכל תשלום על חשבון התמורה, את אישור עריכת הביטוח, כשהוא חתום בידי המבטח. כמו כן, מיד בתום תקופת הביטוח, על הספק להמציא לידי המזמין אישור עריכת ביטוח מעודכן, בגין חידוש תוקף ביטוחי הספק לתקופת ביטוח נוספת, ומדי תקופת ביטוח, כל עוד הסכם זה בתוקף ו/או לתקופה נוספת כמפורט בסעיף 1 לעיל.
- בכל פעם שמבטח הספק יודיע למזמין, כי מי מביטוחי הספק עומד להיות מבוטל או עומד לחול בו שינוי לרעה, כאמור בסיפא לאישור עריכת הביטוח, על הספק לערוך את אותו הביטוח מחדש ולהמציא אישור עריכת ביטוח חדש, לפני מועד הביטול או השינוי לרעה בביטוח כאמור.
- מובהר כי גבולות האחריות הנדרשים במסגרת ביטוחי הספק הינם בבחינת דרישה מזערית, המוטלת על הספק, שאין בה כדי לגרוע מכל התחייבות של הספק לפי ההסכם ו/או על פי כל דין, ואין בה כדי לשחרר את הספק ממלוא החבות על פי הסכם זה ו/או על פי דין, ולספק לא תהיה כל טענה כלפי המזמין או מי מטעם המזמין, בכל הקשור לגבולות האחריות כאמור.
- למזמין תהא הזכות, אך לא החובה, לבדוק את אישור עריכת הביטוח, שיומצא על ידי הספק כאמור לעיל, ועל הספק לבצע כל שינוי, תיקון, התאמה או הרחבה, שיידרשו על מנת להתאים את ביטוחי הספק להתחייבויות הספק על פי הסכם זה.
- מוצהר ומוסכם כי זכויות המזמין לעריכת הבדיקה ולדרישת השינויים כמפורט לעיל, אינן מטילות על המזמין או על מי מטעם המזמין כל חובה או כל אחריות שהיא לגבי ביטוחי הספק, טיבם, היקפם, ותוקפם, או לגבי העדרם, ואין בהן כדי לגרוע מכל חובה שהיא, המוטלת על הספק על פי הסכם זה או על פי כל דין, וזאת בין אם נדרשה עריכת שינויים כמפורט לעיל ובין אם לאו, בין אם נבדק אישור עריכת הביטוח ובין אם לאו.
- הספק פוטר את המזמין ואת הבאים מטעם המזמין מאחריות לכל אובדן או נזק לרכוש או ציוד כלשהו, המובא על ידי הספק או מי מטעם הספק לחצרי המזמין ו/או המשמש לצורך מתן השירותים (לרבות כלי רכב וצמ"ה), ולא תהיה לספק כל טענה, דרישה או תביעה כלפי הנזכרים לעיל בגין אובדן ו/או נזק כאמור, ובלבד שהפטור כאמור לא יחול כלפי מי שגרם לנזק בזדון.
- בנוסף, על הספק לערוך את הביטוחים הבאים, בעצמו או באמצעות הבאים מטעמו: ביטוח חובה כנדרש על פי דין בגין פגיעה גופנית עקב השימוש בכלי רכב, ביטוח אחריות בגין רכוש של צד שלישי עקב השימוש בכלי רכב עד לסך 400,000 ₪ בגין נזק אחד, ביטוח "מקיף" לכלי הרכב וביטוח במתכונת "כל הסיכונים" לעניין ציוד מכני הנדסי. על אף האמור לעיל, לספק הזכות, שלא לערוך את ביטוחי הרכוש (למעט ביטוח אחריות צד שלישי) המפורטים בסעיף זה, במלואם או בחלקם, אך הפטור המפורט בסעיף 6 לעיל יחול, כאילו נערכו הביטוחים האמורים במלואם.
- בכל ביטוח רכוש שיערך על ידי הספק, ייכלל סעיף בדבר ויתור המבטח על זכות התחלוף כלפי המזמין וכלפי הבאים מטעם המזמין; הוויתור על זכות התחלוף כאמור לא יחול לטובת אדם שגרם לנזק בזדון.
- מבלי לגרוע מכל הוראה מהוראות הסכם זה לעניין הסבת ההסכם, ובמקרה בו השירותים או חלק מהם יינתנו על ידי קבלני משנה מטעם הספק, על הספק לדאוג כי בדיקת פוליסות ביטוח נאותות בהתאם לאופי והיקף ההתקשרות עמם.
- מובהר בזאת, כי על הספק מוטלת האחריות כלפי המזמין ביחס לשירותים במלואם, לרבות שירותים שניתנו או אמורים היו להינתן על ידי קבלני משנה.
- **נספח הביטוח הינו מעיקרי ההסכם והפרתו מהווה הפרה של ההסכם.** על אף האמור לעיל, אי המצאת אישור עריכת הביטוח במועד לא תהווה הפרה יסודית, אלא אם חלפו 10 ימים ממועד בקשת המזמין מאת הספק בכתב, להמצאת אישור עריכת הביטוח כאמור.



לשכה משפטית – קרן קימת לישראל

עמוד 35 מתוך 55

מכרז מסגרת פומבי מס' מפ/1325/24 למתן שירותי איסוף אשפה ותחזוקת חניונים

נספח 13. א - אישור ביטוחי הספק

תאריך הנפקת האישור (DD/MM/YYYY)		אישור קיום ביטוחים					
אישור ביטוח זה מהווה אסמכתא לכך שלמבוטח ישנה פוליסת ביטוח בתוקף, בהתאם למידע המפורט בה. המידע המפורט באישור זה אינו כולל את כל תנאי הפוליסה וחריגיה. יחד עם זאת, במקרה של סתירה בין התנאים שמפורטים באישור זה לבין התנאים הקבועים בפוליסת הביטוח יגבר האמור בפוליסת הביטוח למעט במקרה שבו תנאי באישור זה מיטיב עם מבקש האישור.							
מבקש האישור הראשי*	גורמים נוספים הקשורים למבקש האישור וייחשבו כמבקש האישור*	המבוטח/המועמד לביטוח**	אופי העסקה והעיסוק המבוטח*	מעמד מבקש האישור*			
שם: קרן קיימת לישראל	שם: חברות האם ו/או חברות בנות ו/או חברות קשורות	שם	אופי העסקה: <input type="checkbox"/> נדל"ן <input checked="" type="checkbox"/> שירותים <input type="checkbox"/> אספקת מוצרים <input type="checkbox"/> אחר: <b>שירותי איסוף אשפה, אחזקת חניונים ומתקני נופש</b> העיסוק המבוטח: _____	<input type="checkbox"/> משכיר <input type="checkbox"/> שוכר <input type="checkbox"/> זכיון <input type="checkbox"/> קבלני משנה <input checked="" type="checkbox"/> מזמין שירותים <input type="checkbox"/> מזמין מוצרים <input type="checkbox"/> אחר: _____			
ת.ז.ח.פ.	ת.ז.ח.פ.	ת.ז.ח.פ.					
מען רחוב קק"ל 1 ירושלים	מען	מען					
	תיאור הקשר למבקש האישור הראשי: חברה אם ו/או בת ו/או אחות ו/או קשורה ו/או שלובה ו/או חלק מקבוצה.						
<b>כיסויים</b>							
סוג הביטוח	מספר הפוליסה ***	נוסח ומהדורת הפוליסה***	תאריך תחילה (ניתן להזין תאריך רטרואקטיבי)	תאריך סיום (ניתן להזין תאריך רטרואקטיבי)	גבול אחריות לכלל פעילות המבוטח/ סכום ביטוח לתקופה / למקרה	השתתפות עצמית (אין חובה להציג נתון זה)	מ ט ב ע
צד ג'					6,000,000		
אחריות מעבידים					20,000,000		
אחריות מקצועית					1,000,000		
<b>פוליסה אחרת</b>							
פירוט השירותים (בכפוף, לשירותים המפורטים בהסכם בין המבוטח למבקש האישור, יש לציין את קוד השירות מתוך הרשימה הסגורה המפורטת בנספח' כפי שמפורסם על ידי רשות שוק החון, ביטוח וחסכון. ניתן להציג בנוסף גם המלל המוצג לצד הקוד ברשימה הסגורה*:							
004-אשפה 088-תחזוקה ותפעול							
<b>ביטוח / שינוי פוליסה</b>							
שינוי לרעת מבקש האישור או ביטול של פוליסת ביטוח, לא ייכנס לתוקף אלא <b>60 יום</b> לאחר משלוח הודעה למבקש האישור בדבר השינוי או הביטול							
תוקף אישור על הסכמה לעריכת ביטוח בלבד** תאריך תום תקופת האישור על הסכמה לעריכת ביטוח (DD/MM/YYYY)**							
<b>חתימת האישור</b> המבטח:							



**פרק ב' – חוזה / הסכם מסגרת מס' מפ/1137/24 למתן שירותי איסוף אשפה ותחזוקת חניונים עבור גושים משואה, אשתאול ופארק קנדה**

שנחתם בירושלים ביום \_\_\_\_\_ לחודש \_\_\_\_\_ שנת 2025

מרחב - \_\_\_\_\_ מרכז \_\_\_\_\_

**בדבר ביצוע שירותי איסוף אשפה ותחזוקת חניונים עבור גושים: אשתאול, משואה ופארק קנדה**

**קרן קימת לישראל** בין:  
**בנייני המוסדות הלאומיים ת"ד 7283 ירושלים**  
 (להלן: "המזמין" /או קק"ל);

**מצד אחד**

\_\_\_\_\_ לבין:  
 ת.ז. \_\_\_\_\_ ח.פ. \_\_\_\_\_  
 מרח' \_\_\_\_\_  
 טלפון/פקס/נייד: \_\_\_\_\_  
 (להלן – "הקבלן")

**מצד שני**

**והואיל:** וברצון קק"ל לקבל, ביצוע שירותי איסוף אשפה ותחזוקת חניונים שוטפת כהגדרתה וכמפורט במסמכי ההליך (להלן: "השירותים" /או "העבודות"), והכל כמפורט בחוזה זה ובמסמכים המצורפים לו;

**והואיל:** ולצורך קבלת השירותים כאמור פרסמה קק"ל מכרז מספר מפ/1137/24 למתן שירותי איסוף אשפה ותחזוקת חניונים במרחב מרכז, אזור החוף גוש בן שמן (להלן: "ההליך"), והקבלן הגיש הצעה במסגרת המכרז האמור, כשהמכרז על כל צרופותיו, מסמכיו ונספחיו מהווה חלק בלתי נפרד מהסכם זה ומשלים אותו;

**והואיל:** והקבלן הביע את רצונו והתחייב לבצע עבור קק"ל את השירותים, על פי כל התנאים הקבועים בחוזה על נספחיו לשביעות רצונה של קק"ל;

**והואיל:** וקק"ל מעוניינת להתקשר עם הקבלן על מנת לקבל את השירותים, והקבלן מעוניין לספק את השירותים לקק"ל כמפורט, בין היתר, בפרק "ג" להליך – מפרט השירותים/ דרישות עבודה, בכפוף לדרישות קק"ל וצרכיה ולאמור בהסכם זה ובמסמכי המכרז (להלן: "השירותים");

**והואיל:** וקק"ל בחרה בהצעתו של הקבלן כזוכה במכרז בהסתמך על הצהרות ומצגי הקבלן בין היתר בהצעתו;



**והואיל:** והצדדים מבקשים לקבוע את המסגרת לפיה יספק הקבלן לקק"ל את השירותים וקק"ל תקבל את השירותים מהקבלן החל מיום קבלת צו התחלת עבודה בכתב (להלן: "המועד הקובע"), והכל בכפוף לתנאי הסכם זה;

**לפיכך הוצהר הותנה והוסכם בין הצדדים כדלקמן:**

**1. מבוא**

כל מסמכי המכרז על כל נספחיו (בין אם הם מצורפים ובין אם לא) לרבות הוראות כלליות להגשת הצעות, והתנאים הכלליים לחוזה למתן שירותים/ ביצוע עבודה פורמט מדף 2-16 ( מהדורה ראשונה) המפורסמים באתר האינטרנט של קק"ל שכתובתו <http://www.kkl.org.il/tenders> מהווים יחד את החוזה. בחתימתו על חוזה זה, מצהיר הקבלן כי ידוע לו כי יראו בכך הסכמתו המלאה וחתימתו על התנאים הכלליים לחוזה למתן שירותים/ ביצוע עבודה 2-16 כאמור.

כניסה לאתרי קק"ל לביצוע השירותים, על ידי הקבלן ו/או מי מטעמו, תחל מן המועד הקבוע בצו התחלת עבודה חתום ותסתיים במועד הקבוע בו ו/או במועד הקבוע בחוזה.

**2. תקופת ההתקשרות**

- 2.1. הקבלן מתחייב לספק את השירותים כהגדרתם במכרז לתקופה של 12 (שני עשר) חודשים החל מן המועד הנקוב בצו התחלת עבודה (להלן: "תקופת ההתקשרות") בכפוף לחתימה על חוזה זה ואישורו על ידי כל הגורמים המוסמכים בקק"ל, לרבות קיום אישור תקציבי בקק"ל.
- 2.2. בתום תקופת ההתקשרות, לקק"ל בלבד תהא שמורה הזכות (אופציה) על פי שיקול דעתה להאריך את תקופת ההתקשרות ב- 12 חודשים נוספים או לכל תקופה קצרה ממנה (להלן: "תקופת האופציה") וסך הכל לתקופה שלא תעלה על 60 (שישים) חודשים ממועד תחילת תקופת ההתקשרות, וזאת על ידי הודעה בכתב ומראש לקבלן של 15 יום לפחות.
- 2.3. הוארכה תקופת ההתקשרות כאמור, יחולו על תקופת האופציה כל הוראות המכרז וחווזה זה.
- 2.4. מומשה האופציה על ידי קק"ל והקבלן סירב למימושה, או לא התייצב לעבודה בהתאם להודעת קק"ל, יחשב הדבר כהפרה יסודית של ההסכם וקק"ל תהא רשאית, לחלט את הערבות כפיצוי מוסכם בגין הפרה זאת וזאת מבלי לגרוע מכל זכות אחרת הקיימת לה על פי כל דין או עניין בקשר לסירובו של הקבלן או התנהלותו כאמור.

**3. מהות ההתקשרות**

- 3.1. הקבלן יספק לקק"ל ו/או מי מטעמה שירותי איסוף אשפה ותחזוקת חניונים שוטפת (להלן: "השירותים") כהגדרתם וכמפורט בחוזה זה ובהתאם להזמנת עבודה חתומה שתצא מקק"ל לקבלן (להלן: "הזמנת העבודה") ובהתאם לדרישות קק"ל לכל תקופת ההתקשרות.
- 3.2. קק"ל אינה מתחייבת בשום מקרה להיקף השירותים שימסרו על ידה לביצוע על ידי הקבלן ו/או מי מטעמו, והיא רשאית להגדיל ו/או להקטין את היקף השירותים ו/או לבטלם וזאת ללא כל נימוק לקבלן בהתאם לצרכיה ושיקול דעתה ובכפוף לאישורי תקציב בקק"ל.



## לשכה משפטית – קרן קימת לישראל

מכרז מסגרת פומבי מס' מפ/1325/24 למתן שירותי איסוף אשפה ותחזוקת חניונים עמוד 38 מתוך 55

3.3. הקבלן לא יחרוג ולא יבצע כל שינוי בהזמנת העבודה או במהות השירותים שנמסרו לו לביצוע. מובהר כי ככל שידרשו שינויים, קק"ל תהא המוסמכת הבלעדית לדרוש אותם מן הקבלן בכתב ומראש. מבלי לפגוע בכל זכות אחרת העומדת לרשות קק"ל, ביצע הקבלן שינויים בהיקף העבודות ו/או במהותן לא תהא קק"ל מחויבת בכל תשלום נוסף מעבר לקבוע בהזמנת העבודה ובהתאם לנספח התמורה.

### 4. לוח זמנים לביצוע העבודות

4.1. השירותים יסופקו על ידי הקבלן ו/או מי מטעמו במלואם, בהתאם לתנאים וללוחות זמנים הקבועים בחוזה ו/או בהזמנת העבודה חתומה על ידי הצדדים. ככל שלא נקבעו כאלה, יבצע הקבלן את השירותים במסירות ובאופן מהיר ככל הניתן בהתאם לנדרש בכתב על ידי קק"ל, מעת לעת.

4.2. מובהר כי לוח הזמנים לביצוע כולל כל שלב בביצוע השירותים בכל האתרים. במידה וראה הקבלן כי מחמת סיבות שאינן תלויות בו, או מחמת כל סיבה אחרת, צפוי ביצוע השלמתם של השירותים להתעכב ו/או להשתנות מעבר לזמן שנקבע לכך כאמור לעיל, יפנה הקבלן לקק"ל בבקשה למתן אורכה מעבר לזמן שנקבע לכך והיא תחליט על פי שיקול דעתה הבלעדי באם לאשר לו ארכה ו/או שינוי כמבוקש.

4.3. הקביעה באם מדובר בגורם שלקבלן לא היתה לגביו שליטה תהא נתונה בידי קק"ל ו/או מי מטעמה בלבד על פי שיקול דעת סביר.

4.4. הקבלן מתחייב כי בכל מקרה בו ייבצר ממי מנותני השירותים מטעמו למלא את תפקידו, ימנה הקבלן בעל מקצוע חליף אמין ומהימן בכפוף לאישור קק"ל, ובכל מקרה לא יפגע הדבר את ביצוע העבודות כסדרם ובלוח הזמנים שנקבע.

4.5. בחתימתו על הסכם זה מצהיר הקבלן כי בדק את כל השטחים נשוא ההתקשרות, אופים והיקפם המלא והוא מאשר כי אין לו כל מניעה מקצועית או חוקית לספק את השירותים לאורך כל תקופת ההתקשרות במלוא האחריות והמקצועיות ולעמוד בהתחייבויותיו באופן שוטף ומלא בכל תקופות השנה ללא סייג.

5. מוסכם בין הצדדים כי תנאי חוזה זה משקפים נכונה את המוסכם והמותנה ביניהם במלואו, וכי קק"ל לא תהיה קשורה בכל הבטחות, פרסומים, הצהרות, מצגים, הסכמים והתחייבויות, בכתב או בעל פה, שאינם נכללים בחוזה זה ואשר נעשו, אם נעשו, קודם לחתימתו או לאחריו.

### 6. ביטול ההתקשרות

6.1. מבלי לפגוע באמור לעיל ו/או בכל זכות אחרת ו/או סעד העומדים לקק"ל על פי כל דין ו/או הסכם, לקק"ל תהא שמורה הזכות הבלעדית לבטל הסכם זה בכל עת, ומכל סיבה שהיא, לרבות מסיבות תקציביות, על פי שיקול דעתה הבלעדי בכפוף למתן הודעה מראש לנותן השירות וללא כל נימוק. לנותן השירות לא תהא כל טענה ו/או תביעה ו/או דרישה מכל סוג שהיא בקשר עם ביטול ההסכם כאמור.



- 6.2. במקרה של ביטול ההתקשרות מכל סיבה שהיא, תשולם לקבלן התמורה המגיעה לו בהתאם לקבוע בהסכם זה בגין השירותים אשר בוצעו על ידו בפועל בכפוף לאישור קק"ל על ביצועם לשביעות רצונה וזאת למעט במקרים של הפרת ההסכם על ידי נותן השירותים. עוד, שמורה לקק"ל הזכות להשלים את ביצוע התחייבויותיו של נותן השירות בכל דרך שתראה קק"ל לנכון ובמועדים הנדרשים לקק"ל לפי שיקול דעתה הבלעדי ולחייב את נותן השירות במלוא הפרש המחיר וכן בהוצאות שנגרמו לה עקב כך. כמו כן, במידה הקבלן יהיה זכאי לתמורה כלשהיא, יקוזז ממנה כל נזק ו/או תשלום שנגרם לחובת קק"ל וזאת מבלי לגרוע מכל סעד ו/או תרופה המגיעים לקק"ל בהתאם לכל דין
- 6.3. בכל מקרה של ביטול ההתקשרות כאמור או הפסקתה, יחזיר הקבלן לקק"ל מידית עם דרישתה את כל החומרים ו/או המסמכים ו/או כל חומרים אחרים כלשהם שקיבל מקק"ל או שנוצרו על ידו כתוצאה ולצורך מתן השירותים עד למועד הפסקת ההתקשרות, וללא זכות עיכוב.
- 6.4. במקרה של ביטול ההסכם או הפסקת ההתקשרות על ידי קק"ל ו/או מי מטעמה מכל סיבה שהיא, ו/או באם יעלה הצורך מכל סיבה שהיא להעברת ביצוע השירותים חלקם או מלואם לקבלן אחר על פי שיקול דעתה של קק"ל, כי אז יראו בחתימתו של הקבלן על הסכם זה, הסכמה להעברת הביצוע כאמור לכל חברה ו/קבלן אחר, והקבלן מוותר בזאת מראש על כל טענה ו/או דרישה ו/או תביעה בקשר עם העברת ביצוע השירותים כאמור ו/או נותן שירותים אחר. למען הסר ספק, יובהר כי במקרה כזה יועבר כל החומר המצוי בחברה לקק"ל, בהתאם להוראות הסכם זה.

#### 7. התמורה

בכפוף לביצוע מלוא התחייבויות הקבלן בזמנים ובמועדים הנדרשים על ידי קק"ל ובהתאם למפורט בהליך לשביעות רצונה המלא של קק"ל ובהתאם להוראות כל דין, תשלם קק"ל לקבלן את התמורה בגין השירותים שבוצעו בפועל בהתאם לקבוע בטופס הצעת המחיר "נספח התמורה".

8. במהלך שנתיים מיום חתימת קק"ל על חוזה זה, יהיו התעריפים, המפורטים בהצעת המחיר של הספק קבועים ולא ישתנו מכל סיבה שהיא וללא כל הצמדה. בתחילת השנה השלישית להתקשרות הצדדים, וכן בתחילת כל שנה מוארכת אחריה, המחירים יעודכנו לפי מדד המחירים לצרכן המתפרסם ע"י הלשכה המרכזית לסטטיסטיקה, כאשר מדד הבסיס הינו המדד הידוע במועד חתימת קק"ל על החוזה; והמדד הקובע הינו המדד הידוע במועד תחילת כל שנת התקשרות מוארכת. למען הסר ספק למעט עדכון המדד כמופרט לעיל, לא יתבצע עדכון מדד נוסף במהלך שנות ההתקשרות.

#### 9. ביטוח

מבלי לגרוע מאחריות הקבלן על פי הסכם זה או על פי כל דין ותנאי לחתימת הסכם זה על ידי הצדדים, הקבלן מתחייב טרם מועד החתימה על על הסכם זה, למלא אחר הוראות הביטוח כנדרש במסמכי ההליך, ו/או כפי שידרש ממנו טרם החתימה כאמור ולהציג בפני קק"ל עותק פוליסות כנדרש.



לשכה משפטית – קרן קיימת לישראל

מכרז מסגרת פומבי מס' מפ/1325/24 למתן שירותי איסוף אשפה ותחזוקת חניונים עמוד 40 מתוך 55

**10. ערבות ביצוע**

- 10.1 להבטחת מלוא התחייבויות על פי מסמכי ההליך וחווה זה, הקבלן ימסור לקק"ל עם חתימת ההסכם ערבות בנקאית בסכום הנקוב בטבלת ריכוז מועדים ולוחות זמנים בהליך מכרז זה כנקוב לעיל בנוסח ערבות ההשתתפות המצורפת להליך לתקופה של 18 חודשים ממועד הוצאתה ועד בכלל. הוצאות הערבות יחולו על הקבלן.
- 10.2 הקק"ל תהא רשאית לחלט את הערבות או חלקה אם הקבלן לא ימלא את חובותיו כולן או חלקן על פי הסכם זה, לפי שיקול דעתה הבלעדי.
- ערבות זאת תשמש כפיצוי מוסכם לכל מקרה בו הקבלן הפר את הוראות ההסכם ו/או את התחייבויותיו לקק"ל ו/או גרם לכל נזק במסגרת מתן השירותים לקק"ל בין במישרין ו/או בעקיפין.
- 10.3 השתמשה הקק"ל בזכותה לחלט את כספי הערבות או סכום כלשהו של הערבות, יהא הקבלן חייב לחדש את הערבות או להשלים כל סכום שהיה חלק מהערבות לפני החילוט האמור, תוך שבוע ימים מהיום בו קיבל הקבלן הודעה שהקק"ל חילטה את הערבות או כל סכום ממנה. השלמת הערבות על ידי הקבלן כשלעצמה תתפרש כהסכמה למעשה החילוט עצמו.
- 10.4 אין בגובה הערבות כדי לשמש כל הגבלה או תקרה להתחייבויותיו או לגרוע מכל זכות קק"ל הקיימות בנסיבות העניין על פי כל דין.

**10 איש קשר לניהול חוזה זה**

האחראי מטעם קק"ל לניהול חוזה זה הינו מנהל אזור חוף שפלה, יעל לב שני – אימייל [yaelle@kkl.org.il](mailto:yaelle@kkl.org.il) טלפון: 03-9728502

11 מוסכם בין הצדדים כי תנאי חוזה זה משקפים נכונה את המוסכם והמותנה ביניהם במלואו, וכי קק"ל לא תהיה קשורה בכל הבטחות, פרסומים, הצהרות, מצגים, הסכמים והתחייבויות, בכתב או בעל פה, שאינם נכללים בחוזה זה ואשר נעשו, אם נעשו, קודם לחתימתו או לאחריו.

**לראיה באו הצדדים על החתום**

_____	_____
<b>הקבלן באמצעות מורשה חתימה</b>	<b>קק"ל באמצעות מורשה חתימה</b>
<u>שמות החותמים:</u>	<u>שמות החותמים:</u>
_____1.	_____1.
_____2.	_____2.





לשכה משפטית – קרן קימת לישראל

עמוד 41 מתוך 55

מכרז מסגרת פומבי מס' מפ/24/1325 למתן שירותי איסוף אשפה ותחזוקת חניונים

## פרק ג'

# מפרט טכני / דרישות העבודה

## הליך מכרז מסגרת פומבי מס' מפ/24/1325

## למתן שירותי איסוף אשפה ותחזוקת חניונים עבור קרן קימת לישראל מרחב מרכז- אזור החוף גושים משואה/אשתאול/פארק קנדה



## פרק ג' – דרישות העבודה/ מפרט

בנספח זה, יהיו למונחים הבאים המשמעות כדלהלן:

קרן קיימת לישראל	"המזמין/קק"ל"
כל החניונים/ אתרים המפורטים בפרק ג' נספח הדרישות במסמכי המכרז.	"מרכז"/"אתר"
במידה וימוקמו בחניונים תאי שירותים קבועים או ניידים	"חדר שירותים"
האדם או הגוף המשפטי המקבל על עצמו את ביצוע העבודות בהתאם לחוזה ונספחיו. <b>הקבלן מנוע</b> מלהעסיק קבלן/ני משנה הפועל/ים בשמו או מטעמו בביצוע העבודות, למעט במקרה בו קיבל את אישור המנהל ואישור קק"ל, מראש ובכתב;	"הקבלן"
כל לכלוך המצוי בחניון, על הקרקע ובדרכים העוברות בו, לרבות ענפים, חלקי עץ שנפלו, שרידי מדורות ומעגלי מדורה, תוכן מתקני איסוף גחלים, ערמות אבנים, בדלי סיגריות, פסולת ביתית, שיירי אוכל, פסולת בנין וכל לכלוך אחר אשר אין מקומו הטבעי בחניון; מעל ומתחת לשולחנות	פסולת
איסוף בידיים למכולות/פחים מונפים או טמונים או כל פח אחר, ככל וקיימים בכל חניון בנפרד.	"איסוף פסולת"
תחזוקה שוטפת הכוללת צביעת 50% מכמות השולחנות והמתקנים בשנה (כולל שילוט) לפי רשימה, החלפת פלטות בהתאם לצורך, פינוי מפגעים או גידורם, כיסוח עשביה באמצעות חרמש או כל כלי מכני אחר בהסכמת היערן עד 5 דונם בחודש, גיזום, תיקוני בלאי ושבר, עבודות ריתוך פשוטות ואינסטלציה, התקנת מתקנים שנעקרו בהתאם להנחיות קק"ל	"תחזוקת חניונים מתקני נופש"
כל מתקן, חלק ממתקן, עצים וכל חפץ אחר שנפגע ו/או מצוי במצב בלתי תקין, המסכן את הציבור.	"מפגע"
כל שירותי איסוף האשפה כמפורט במכרז זה על כל נספחיו, שעל הקבלן לבצען בימי העבודה בהתאם לדרישות המכרז והוראות החוזה ונספחיו ובהתאם להוראות המפקח ו/או המנהל, לרבות השלמתן, וביצועה של כל עבודה ארעית בהתאם להוראות כאמור;	"שירותי איסוף ופינוי אשפה"/ "השירותים"
יומן בו ימלא הקבלן מדי יום את הנתונים המפורטים כנדרש במסמכי ההליך.	"יומן עבודה"
כל הפרה של כל חבות מחבויות הקבלן, במעשה ו/או במחדל, לרבות ביצוע לקוי של העבודות ו/או אי ביצוע העבודות, כנדרש בחוזה ונספחיו;	"מקרה"
נציג קק"ל בשטח העבודות אשר בכפוף להוראותיו והנחיותיו על המציע לבצע את העבודות.	"היערן"

### 1. מהות העבודה – דרישות כלליות

חניוני קק"ל הינם שטח פתוח, קולט ציבור, הצובר כמות פסולת משתנה בשעות שונות בהתאם לכמות המבקרים בשטח במועדים שונים במהלך השנה. ביצוע עבודות איסוף אשפה ותחזוקה שוטפת (כפירוטם להלן), כוללות, בין היתר, איסוף פסולת מטיילים ופינויה למתקני אשפה מחניונים וסביבתם, עד למרחק של 50 מטר מגבולות החניונים ו- 20 מ' מדרכי קהל, מכל צד של הדרך הכל בכפוף ובהתאם למפרט העבודות, המצורף למסמכי ההליך, ריקון אשפוני פחמים, פינוי וניקוי חדרי שירותים וכלים סניטריים, ככל וקיימים בשטח, הכל כמפורט להלן ובהתאם להנחיות היערן, מעת לעת.



לשכה משפטית – קרן קיימת לישראל

עמוד 43 מתוך 55

מכרז מסגרת פומבי מס' מפ/1325/24 למתן שירותי איסוף אשפה ותחזוקת חניונים

למען הסר ספק מובהר כי אין באפשרות קק"ל לצפות מראש את כמויות הפסולת וכמויות המבקרים בשטח ואת פעולות התחזוקה השוטפת הנדרשות בהתאם לכך. על הקבלן הזוכה חלה אחריות מלאה למתן השירותים ועבודות איסוף האשפה והתחזוקה השוטפת באופן ראוי ומושלם ללא כל תלות בכמות האשפה או כמות המבקרים בכל תקופת ההתקשרות.

מבלי לפגוע בכלליות האמור יודגש, כי היה ויוקמו חניונים חדשים או יבוטלו מכל סיבה עד 10% לאזור ו/או יוספו ו/או יגרעו מתקנים נוספים לחניון קיים בתקופת ההתקשרות, לא ידרוש הקבלן תיקון המחיר. מעבר לכך, תהא המזמינה רשאית לשנות את פרטי החניונים והעבודות הנדרשות (להוסיף או לגרוע), כפי שהינם מפורטים בהרחבה במסמכי ההליך, וזאת עפ"י שיקול דעתה הבלעדי. ככל והיתה תוספת או גריעה של חניונים מעבר ל- 10% כאמור לעיל תעודכן התמורה בהתאם לשטח שהוסף או נגרע בהתאם למחירים הקבועים בהצעת המחיר ליחידת שטח.

על המציע לבדוק בעצמו ועל חשבונו את החניונים, נשוא ההצעה. אין המזמינה אחראית ו/או מציגה מצג כל שהוא באשר להיקף העבודה הצפוי ודרכי הגישה.

למען הסר ספק מובהר כי קק"ל תוכל, על פי שיקול דעתה הבלעדי והמוחלט ובהתאם להוראות החוק להגדיל את היקפי העבודה ו/או להקטיןם ו/או לבטלם מבלי הצורך לקבל את הסכמתו של הזוכה במכרז ולזוכה לא תהא כל טענה ו/או תביעה בעניין. הגדילה קק"ל את היקפי העבודה, מכל סיבה שהיא באופן חד פעמי או קבוע, תעודכן התמורה באופן יחסי להגדלה בהתאם להצעת המחיר שניתנה על ידי הזוכה בהתאמה להגדלה.

קק"ל תהא רשאית לערוך שינויים ברשימת אזורי איסוף האשפה בכל עת ומכל סיבה לאורך כל תקופת ההתקשרות. ככל וכתוצאה מהשינוי האמור גדלו היקף השירותים בנוסף ומבלי לגרוע מכל האמור במסמכי ההליך זה, תעודכן התמורה בהתאמה בהתאם להצעת המחיר ותנאי ההליך זה.

1.1. שקיות ניילון לאשפה, מטאטא כביש, מגרפה, מפוח, ציוד לתחזוקה (מסור מוטורי, חרמש, מברגה, מברשות צבע) וכלי מכני יסופקו ע"י הקבלן ללא כל תוספת תמורה.

1.2. ריהוט יערני, מתקני משחק, צבע, ברגים וכדומה- יסופקו ע"י קק"ל.

1.3. כל הכלים, החומרים והציוד הנדרש לביצוע העבודה יסופקו ע"י הקבלן על חשבונו ואחריותו הבלעדית לאישור קק"ל ולשביעות רצונה.

1.4. על כל החלפת מנהל עבודה מטעם הקבלן (בין אם פוטר, חלה וכו') הקבלן יעדכן מראש את היערן ואם לא ניתן, מיידית, אם היוודע לקבלן הצורך בהחלפה כאמור ויעביר מס' טלפון של מנהל העבודה החליף בשטח.

1.5. קק"ל רשאית לשנות את הימים בהם נדרש הקבלן לבצע את העבודה בכל חניון בנפרד, ובלבד שתודיע על כך למציע מראש, וכן להקטין ו/או להגדיל את היקף השירותים בהתאם לשיקול דעתה הבלעדי ועל פי דרישותיה.

1.6. שימת לב הקבלן לכך כי שטח הגוש נרחב ובו נדרש מספר צוותי עבודה (שלושה במינימום) בימי ראשון ולאחר חגים, ו 2 צוותים באמצע שבוע כאשר אחד מהם מוקדש לתחזוקה שוטפת. באחריות הקבלן לדאוג למצבת עובדים וצוותי עבודה שתאפשר מתן שירותים מלא באופן יומיומי קבוע ושוטף לאיסוף אשפה ותחזוקה שוטפת באופן מושלם.

1.7. תחזוקה כוללת: התקנת ואחזקת עמודי שילוט והכוונה, וכל השילוט הנדרש בכל שטחי היער, תיקוני שבר ובלאי, וונדליזם לחניונים, מתקנים, פרגולות, שולחנות וכו', אחזקת מבנים, אינסטלציה, עבודות צבע וטיח, ריתוך פשוט, התקנת כלים סניטריים וכל עבודה הנדרשת לצורך תחזוקת המבנה, פינוי עצים שקרסו באזורים המוגדרים במכרז בהתאם להנחיות היערן,



## לשכה משפטית – קרן קיימת לישראל

מכרז מסגרת פומבי מס' מפ/1325/24 למתן שירותי איסוף אשפה ותחזוקת חניונים עמוד 44 מתוך 55

- אחזקת מערכות מים, אחזקת טרסות, חומות, מעגלי מדורה, מסתורי אשפה, העבודות יכללו בנייה באבן וסיתות, אחזקה וטיפול באלמנטים קישוטיים ופיסוליים.
- 1.8. למען הסר ספק יובהר, כי במהלך כל שעות העבודה יהא הצוות זמין ו/או הקבלן ו/או מנהל העבודה מטעמו זמינים לקריאות בטלפון הסלולארי חכם, באזור החוף על מנהל העבודה מטעם הקבלן לעדכן באפליקציה ייעודית.
- 1.9. על המציע להתריע מידית בפני היערן בכל מקרה בו אותרו בשטח העבודות שריפה, גניבה, תקלה, שבר, מפגע או כל בלאי אחר, מכל סוג שהוא של המתקנים המצויים בחניון. יובהר, כי בכל מקרה תהא התראת המציע כאמור לא יאוחר מסוף יום העבודה.
- 1.10. לוחות זמנים לטיפול במפגעי שטח: יש לטפל בליקויים אשר אותרו בחניון תוך 24 שעות. ככל ולא ניתן לטפל במפגע באותו היום, המפגע יגודר ע"י הקבלן, ודיווח יועבר באופן מידי לגורם האחראי מטעם קק"ל לתכנון טיפול במפגע על ידי הקבלן באופן תכוף כנדרש.
- 1.11. גידור מפגעים – יבוצע על ידי הקבלן באמצעות סרטי סימון או באמצעות גדר רשת סביב המפגע שאותר וידווח לקק"ל מידית עם ביצוע הגידור. המפגע עצמו יסולק מן השטח ויטופל על ידי קק"ל או על ידי הקבלן בהתאם לאופי המפגע ושיקול דעתה הבלעדי של קק"ל.
- 1.12. במידה והקבלן יקבל קנס או מכתב תלונה, בהתאם לטבלת הקנסות בנספח זה, 3 פעמים במשך רבעון, תהא רשאית קק"ל לבטל את ההתקשרות עם הקבלן על אתר כתוצאה מהפרה יסודית תוך חילוט הערבות כפיצוי מוסכם ומבלי לפגוע ביתר זכויותיה על פי כל דין ועניין, או להמשיך את ההתקשרות עם הקבלן ולחייבו בפיצוי בסך גובה הערבות.
- 1.13. הקבלן מתחייב לדאוג לכתוב ולתעד כל חריגה מעבודת הקבלן, לשלוח לקק"ל בכדי שיהיו הוכחות לטיב עבודתו.
- 1.14. יודגש, כי קק"ל רשאית לשנות את הימים ואת התדירות בהם יידרש הקבלן לבצע את העבודות בכל חניון בנפרד, ובלבד שתודיע על כך לקבלן מראש.
- 1.15. על הקבלן לאסוף פסולת מטיילים ו מכל החניונים בהתאם לרשימה המצורפת עד השעה 14:00 בימי חול שבתות, חגים וחול המועד. לרבות במקרים בהם התקיים אירוע כלשהו או לינת לילה של קבוצה בשטחי החניונים, לקבלן לא תהיה טענה מול קק"ל.
- 1.16. על הקבלן להתריע מידית בפני היערן בכל מקרה בו אותרו בשטח העבודות גניבה, תקלה, שבר, מפגע או כל בלאי אחר, מכל סוג שהוא של המתקנים המצויים בחניון. יובהר, כי בכל מקרה תהא התראת הקבלן והטיפול במפגע כאמור לא יאוחר מסוף יום העבודה.
- 1.17. באחריות הקבלן להיערך לאיסוף אשפה ותחזוקת שבר מוגברת בימי שיא, חופשים, חגים, ימי שבתון, אירועים או כל מועד אחר בו צפויה קליטת קהל מוגברת בשטחים נשוא הליך זה. הקבלן יידרש לאיסוף ואשפה כולל בכל עונות השנה ובכל המועדים לרבות מועדי שיא של קליטת קהל והוא יהיה מושתק מהעלאת טענות בדבר ביקורי שיא וחריגות בכמויות אשפה.
- 1.18. על הקבלן לבדוק בעצמו ועל חשבונו את החניונים, נשוא ההצעה. אין קק"ל אחראית ו/או מציגה מצג כל שהוא או מתחייבת באשר להיקף העבודה הצפוי ודרכי הגישה.
- 1.19. מבלי לפגוע בכלליות האמור לעיל, מתחייב הקבלן לשמור על הכללים המתחייבים מהימצאותו ו/או מי מעובדיו ו/או מי מטעמו בשטח העבודות. האמור, לרבות עמידה בכללים המחויבים מהימצאות תחת או ליד כבלי חשמל עיליים, כבלי טלפון, כבישים, מסילות רכבת, מבנים ועוד, וכן על כללי הבטיחות המפורטים בהוראות בטיחות במצורף למסמכי ההליך.



## לשכה משפטית – קרן קימת לישראל

מכרז מסגרת פומבי מס' מפ/1325/24 למתן שירותי איסוף אשפה ותחזוקת חניונים עמוד 45 מתוך 55

1.20. הקבלן מתחייב לקיים את כל הוראות חוקי העבודה החלים ביחסים בינו לבין עובדיו ובכלל זה להעניק זכויות ולשלם לעובדים את כל התשלומים שהקבלן חייב בהם לפי חוקי העבודה. מבלי לגרוע מהאמור, הקבלן מתחייב שלא להפר את החובות ו/או לפגוע בזכויות של מי מהעובדים על פי כל דין.

### 2. מקום ותדירות אספקת השירותים –

הקבלן נדרש בשלב זה (יתכן ובהמשך יתבקש הקבלן לספק שירותים באזורים נוספים שכן מדובר במכרז מסגרת) לספק את כל העבודות באתרי קק"ל באזור כמפורט בטבלה שלהלן:

מבלי לפגוע בכלליות האמור יובהר, כי על הקבלן לבצע בכל החניונים, המפורטים בנספח א' ללא יוצא מן הכלל, בערבי חג, בחג ובמוצאי חג, ימי חול המועד (פסח וסוכות) וימי שבתון כמוגדרים בסעיף 8 לפקודת סדרי השלטון והמשפט גם אם ימים אלו אינם תואמים את ימי האיסוף האשפה הרשומים בטבלה המצורפת. יודגש, כי קק"ל רשאית לשנות את הימים בהם נדרש הקבלן לבצע את העבודה בכל חניון בנפרד, ובלבד שתודיע על כך למציע מראש. מודגש, כי על הקבלן מוטל לתגבר את השירותים כמפורט בטבלה המצורפת להלן, בחגים ובחול המועד. השירותים יתבצעו בכל ימי החג הנהוגים בישראל, בימי חול המועד וכן בשבתות הכלולות בהם (לפי הטבלה המצ"ב).

קק"ל תהא רשאית לשנות את הימים בהם נדרש המציע לבצע את העבודה בכל חניון בנפרד, ובלבד שתודיע על כך לקבלן 24 שעות מראש.



לשכה משפטית – קרן קימת לישראל

מכרז מסגרת פומבי מס' מ/פ/1325/24 למתן שירותי איסוף אשפה ותחזוקת חניונים עמוד 46 מתוך 55

מספר סידורי	מס' יער	שם היער	שם קב' חניונים	חניון	תחזוקה/איסוף אשפה לפי ימות השבוע							מבנה שרתים	
					א	ב	ג	ד	ה	ו	ש		
1	3105	בן שמן	נופש פעיל	מקסיקו כולל מתקני כושר	x	x	x	x	x	x	x	7	
2	3105	בן שמן		מגרש מדרום לפעיל	x	x	x	x	x	x	x	7	
3	3105	בן שמן		נופש פעיל 1	x	x	x	x	x	x	x	7	
4	3105	בן שמן	יער הרצל	נופש פעיל 2	x	x	x	x	x	x	x	7	x
5	3105	בן שמן		ברוטיה וותיק	x	x	x	x	x	x	x	7	
6	3105	בן שמן		פלוגה דתית	x	x	x	x	x	x	x	7	
7	3105	בן שמן	בין המצפה לפעיל	קזואריה 36/104 כולל הדרך	x	x	x	x	x	x	x	7	
8	3105	בן שמן		פינת היער 1	x	x	x	x	x	x	x	7	
9	3105	בן שמן		פינת היער 2	x	x	x	x	x	x	x	7	
10	3105	בן שמן	מצפה מודיעין	קזוארינה יגולביה 33/106+110	x	x	x	x	x	x	x	7	
11	3105	בן שמן		אנדרטת השומר/הנוטרים	x	x	x	x	x	x	x	7	
12	3105	בן שמן		אנדרטת אל על	x	x	x	x	x	x	x	7	
13	3105	בן שמן	החשמל דרך	יוון	x	x	x	x	x	x	x	7	
14	3105	בן שמן		המטוס הרוסי 34/120 כולל הברושים על הדרך	x	x	x	x	x	x	x	7	
15	3105	בן שמן		חניון נוער חדש	x	x	x	x	x	x	x	7	
16	3105	בן שמן	מצפה מודיעין	פעילי העלייה	x	x	x	x	x	x	x	7	
17	3105	בן שמן		גאנה ווגנר	x	x	x	x	x	x	x	7	
18	3105	בן שמן		רפפורט	x	x	x	x	x	x	x	7	
19	3105	בן שמן	מצפה מודיעין	אמפי	x	x	x	x	x	x	x	7	x
20	3105	בן שמן		לזר סמית	x	x	x	x	x	x	x	7	
21	3105	בן שמן		משה בן מרדכי	x	x	x	x	x	x	x	7	
22	3105	בן שמן	החשמל דרך	הפגודה + רחבה מול הפגודה	x	x	x	x	x	x	x	7	
23	3105	בן שמן		פינת כוננות	x	x	x	x	x	x	x	7	
24	3105	בן שמן		שלט מבואה דרך החשמל	x	x	x	x	x	x	x	7	
25	3105	בן שמן	מצפה מודיעין	פרגולה- הלנה ראפ 30/110	x	x	x	x	x	x	x	7	
26	3105	בן שמן		בנימין מלכיאר	x	x	x	x	x	x	x	7	
27	3105	בן שמן		רינה ברגינסקי	x	x	x	x	x	x	x	7	
28	3105	בן שמן	מצפה מודיעין	אלברט ולואיס שוורץ	x	x	x	x	x	x	x	7	
29	3105	בן שמן		קיי ולי לזרוס	x	x	x	x	x	x	x	7	
30	3105	בן שמן		יוסף וטאמה מרבאן	x	x	x	x	x	x	x	7	
31	3105	בן שמן	מצפה מודיעין	שמואל פיירשטיין	x	x	x	x	x	x	x	7	
32	3105	בן שמן		אלחנן אלי לביאן	x	x	x	x	x	x	x	7	
33	3105	בן שמן		אליות ונעמי שקלר	x	x	x	x	x	x	x	7	
34	3105	בן שמן	מצפה מודיעין	שמואל טטאסא לצנדס	x	x	x	x	x	x	x	7	
35	3105	בן שמן		מלווין דודג'	x	x	x	x	x	x	x	7	
36	3105	בן שמן		מיכאל בן יצחק ספינסקי	x	x	x	x	x	x	x	7	
37	3105	בן שמן	מצפה מודיעין	יצחק הזזמן	x	x	x	x	x	x	x	7	
38	3105	בן שמן		בנימין בן יסף	x	x	x	x	x	x	x	7	
39	3105	בן שמן		אורה גפני	x	x	x	x	x	x	x	7	
40	3105	בן שמן	מצפה מודיעין	לאה אסטר קליין	x	x	x	x	x	x	x	7	
41	3105	בן שמן		יצחק בנימין	x	x	x	x	x	x	x	7	
42	3105	בן שמן		חסייה מניה ודברסקין	x	x	x	x	x	x	x	7	
43	3105	בן שמן	מצפה מודיעין	אנדרטת ארגנטינה	x	x	x	x	x	x	x	7	
44	3105	בן שמן		שמואל חיים וולפין	x	x	x	x	x	x	x	7	
45	3105	בן שמן		ממוריה	x	x	x	x	x	x	x	7	
46	3105	בן שמן	מצפה מודיעין	בזק	x	x	x	x	x	x	x	7	
47	3105	בן שמן		לידיה טמס	x	x	x	x	x	x	x	7	
48	3105	בן שמן		שניידר	x	x	x	x	x	x	x	7	
49	3105	בן שמן	מצפה מודיעין	ריטה ואהרן קטן	x	x	x	x	x	x	x	7	
50	3105	בן שמן		קופ"ח מכבי	x	x	x	x	x	x	x	7	
51	3105	בן שמן		שרון פטרבורג	x	x	x	x	x	x	x	7	
52	3105	בן שמן	מצפה מודיעין	חניון העוורים +מתחם שביל	x	x	x	x	x	x	x	7	
53	3105	בן שמן		חניון הנכים (רוט) וספרא	x	x	x	x	x	x	x	7	x
54	3105	בן שמן		מיכה גוטליב	x	x	x	x	x	x	x	7	
55	3105	בן שמן	מצפה מודיעין	מוסיקלי	x	x	x	x	x	x	x	7	
56	3105	בן שמן		אבלקוש	x	x	x	x	x	x	x	7	
57	3105	בן שמן		אורנשטיין	x	x	x	x	x	x	x	7	
58	3105	בן שמן	מצפה מודיעין	ביילה הולנדר	x	x	x	x	x	x	x	7	
59	3105	בן שמן		סופר פארם	x	x	x	x	x	x	x	7	
60	3105	בן שמן		אלמדון	x	x	x	x	x	x	x	7	
61	3105	בן שמן	מצפה מודיעין	שלט מבואה שער קדומים	x	x	x	x	x	x	x	7	

בחתמתנו אנו מאשרים כי קראנו והבנו את כל האמור במסמכי המכרז והדרש בו ואנו מסכימים לכל האמור בו עמוד 46



לשכה משפטית – קרן קימת לישראל

עמוד 47 מתוך 55

מכרז מסגרת פומבי מס' מ/פ/1325/24 למתן שירותי איסוף ואשפה ותחזוקת חניונים

7	x	x	x	x	x	x	x	חניון גלזר	כביש מגב וגמזו	בן שמן	3105	62	
7	x	x	x	x	x	x	x	סרגיי זיכרי		בן שמן	3105	63	
7	x	x	x	x	x	x	x	אופיר ששון		בן שמן	3105	64	
7	x	x	x	x	x	x	x	דובינסקי		בן שמן	3105	65	
7	x	x	x	x	x	x	x	דרך רומית טורקית (32/105) אמפי קטן שאקי		בן שמן	3105	66	
7	x	x	x	x	x	x	x	הסוסים		בן שמן	3105	67	
7	x	x	x	x	x	x	x	שלט מבואה ליגד		בן שמן	3105	68	
7	x	x	x	x	x	x	x	שקם אלקטריק		בן שמן	3105	69	
7	x	x	x	x	x	x	x	זאן פול דוד סיבון		בן שמן	3105	70	
7	x	x	x	x	x	x	x	יובל שלום		בן שמן	3105	71	
7	x	x	x	x	x	x	x	זגלמביה אתר הנצחה		בן שמן	3105	72	
7	x	x	x	x	x	x	x	מערת הנזירים		בן שמן	3105	73	
7	x	x	x	x	x	x	x	מול אולם אירועים (26/107) כולל דרך		בן שמן	3105	74	
7	x	x	x	x	x	x	x	חיל רפואה כולל שביל		בן שמן	3105	75	
7	x	x	x	x	x	x	x	שלט מבואה+ תחמ"ש	בן שמן	3105	76		
7	x	x	x	x	x	x	x	קואופרטיב דן	בן שמן	3105	77		
7	x	x	x	x	x	x	x	זרון שדה	בן שמן	3105	78		
7	x	x	x	x	x	x	x	תע"ש	בן שמן	3105	79		
7	x	x	x	x	x	x	x	אנדרטת מינכן	בן שמן	3105	80		
7	x	x	x	x	x	x	x	שלט מבואה	בן שמן	3105	81		
7	x	x	x	x	x	x	x	שלט מבואה קברות המכבים	בן שמן	3105	82		
7	x	x	x	x	x	x	x	חניה בצלקו	בן שמן	3105	83		
7	x	x	x	x	x	x	x	מצפור אמיר בן אריה	בן שמן	3105	84		
7	x	x	x	x	x	x	x	מצפור שקרלק	בן שמן	3105	85		
7	x	x	x	x	x	x	x	חברת קדישא סאן פאולו+ חורשת ברוטיה צמודה	בן שמן	3105	86		
7	x	x	x	x	x	x	x	ריטה רוס לוי	בן שמן	3105	87		
7	x	x	x	x	x	x	x	עוזי פרס	בן שמן	3105	88		
7	x	x	x	x	x	x	x	איריס אסרף	בן שמן	3105	89		
7	x	x	x	x	x	x	x	כניסה למתקן אדם	בן שמן	3105	90		
7	x	x	x	x	x	x	x	רועי כהן אנדרטה	בן שמן	3105	91		
7	x	x	x	x	x	x	x	אדם ברנר בילמבאום+ חורשה	בן שמן	3105	92		
7	x	x	x	x	x	x	x	יהדות לוב	בן שמן	3105	93		
7	x	x	x	x	x	x	x	הזיתים (מלינק)	בן שמן	3105	94		
7	x	x	x	x	x	x	x	חובבי הרדיו (חניון התל-דרום)	בן שמן	3105	95		
7	x	x	x	x	x	x	x	שלט מבואה+ חניון חיל תחזוקה	בן שמן	3105	96		
7	x	x	x	x	x	x	x	אנטנה ליד חנה וסע	בן שמן	3105	97		
7	x	x	x	x	x	x	x	אליעזר באבון (חניון תל-צפון)	בן שמן	3105	98		
7	x	x	x	x	x	x	x	בתיה יעקב מלדין	בן שמן	3105	99		
7	x	x	x	x	x	x	x	הסרנים (גרונדוולנד)	בן שמן	3105	100		
7	x	x	x	x	x	x	x	אנה נחום	בן שמן	3105	101		
7	x	x	x	x	x	x	x	בית ספרי איטליה	בן שמן	3105	102		
7	x	x	x	x	x	x	x	גלעין חדיד - רחבה (2/102)	בן שמן	3105	103		
7	x	x	x	x	x	x	x	חורשת גלעין מעבר למובל (4/113)	בן שמן	3105	104		
7	x	x	x	x	x	x	x	בית עלמין חדיד	בן שמן	3105	105		
7	x	x	x	x	x	x	x	אודי אבנרי (שיזף וותיק)	בן שמן	3105	106		
7	x	x	x	x	x	x	x	35/101	חלקה 35	בן שמן	3105	107	
7	x	x	x	x	x	x	x	35/109	חלקה 35	בן שמן	3105	108	
7	x	x	x	x	x	x	x	הסרנים	כללי	בן שמן	3105	109	
7	x	x	x	x	x	x	x	בית נחמיה משרדים	כללי	בן שמן	3105	110	
7	x	x	x	x	x	x	x	ניקיון דרך ראשית- 21 ק"מ	יער בן שמן	בן שמן	3105	111	
7	x	x	x	x	x	x	x	שלט מבואה	פארק שהם	ברקת	3106	112	
7	x	x	x	x	x	x	x	ברסלר		ברקת	3106	113	
7	x	x	x	x	x	x	x	מצפור ספלולים		ברקת	3106	114	
7	x	x	x	x	x	x	x	חניון שיימש		ברקת	3106	115	
7	x	x	x	x	x	x	x	כיתת לימוד		ברקת	3106	116	
7	x	x	x	x	x	x	x	יציאה ממובל המים		ברקת	3106	117	
7	x	x	x	x	x	x	x	ווינברג		ברקת	3106	118	
7	x	x	x	x	x	x	x	ניקיון דרך ראשית- 3 ק"מ		ברקת	3106	119	
7	x	x	x	x	x	x	x	חרכת רגב+ חורשת זיתים		מודיעין	מודיעין	3116	120
7	x	x	x	x	x	x	x	שני שלטי כניסה ליער + אנדרטת אלכסנדרוני		ג. כח	3129	121	
7	x	x	x	x	x	x	x	אורן קנארי	ג. כח	3129	122		
7	x	x	x	x	x	x	x	סירת מטכל	ג. כח	3129	123		
7	x	x	x	x	x	x	x	חורשת וויקטוריה (6/108)	ג. כח	3129	124		
7	x	x	x	x	x	x	x	חניון אלעד	ג. כח	3129	125		
7	x	x	x	x	x	x	x	אמפי 5/118	ג. כח	3129	126		
7	x	x	x	x	x	x	x	חניון הכנים	ג. כח	3129	127		
7	x	x	x	x	x	x	x	חניון הברושים	ג. כח	3129	128		
7	x	x	x	x	x	x	x	חורבת אבן העזר (14/106)	ג. כח	3129	129		
7	x	x	x	x	x	x	x	חניון נווה אפק מצפור+ אילן ריז	ג. כח	3129	130		
7	x	x	x	x	x	x	x	קנארי על הדרך (15/133)	ג. כח	3129	131		
7	x	x	x	x	x	x	x	שלט בכניסה ליער	ג. כח	3129	132		
7	x	x	x	x	x	x	x	שיטת בכות 15/134+ אנטנה	ג. כח	3129	133		
7	x	x	x	x	x	x	x	לצפון	ג. כח	3129	134		
7	x	x	x	x	x	x	x	לצפון	ג. כח	3129	135		
7	x	x	x	x	x	x	x	לצפון	ג. כח	3129	136		



לשכה משפטית – קרן קימת לישראל

מכרז מסגרת פומבי מס' מ/פ/1325/24 למתן שירותי איסוף אשפה ותחזוקת חניונים עמוד 48 מתוך 55

ניקיון דרכים משניות ביער בן שמן					
137	3105	בן שמן	אמפיתיאטרון קטן (27/108) ליד הרועה	מרחק 20 מטר מצדי	ניקיון של כל הדרכים בחלקה
138	3105	בן שמן	חניון השירים (29/109)	מרחק 20 מטר מצדי	ניקיון של כל הדרכים בחלקה
139	3105	בן שמן	ליד חניון ששון אופיר 29/105	מרחק 20 מטר מצדי	ניקיון של כל הדרכים בחלקה
140	3105	בן שמן	יגוסלביה (33/103,106,109)	מרחק 20 מטר מצדי	ניקיון של כל הדרכים בחלקה
141	3105	בן שמן	דרך יער ראשית (33/110) חורשת ברוטיה	מרחק 20 מטר מצדי	ניקיון של כל הדרכים בחלקה
142	3105	בן שמן	33/114	מרחק 20 מטר מצדי	ניקיון של כל הדרכים בחלקה
143	3105	בן שמן	33/115	מרחק 20 מטר מצדי	ניקיון של כל הדרכים בחלקה
144	3105	בן שמן	מתחת לפגודה 30/107	מרחק 20 מטר מצדי	ניקיון של כל הדרכים בחלקה
145	3105	בן שמן	צומת קברות מכבים - כנארי 13/101	מרחק 20 מטר מצדי	ניקיון של כל הדרכים בחלקה
146	3105	בן שמן	קברות המכבים 11/101	מרחק 20 מטר מצדי	ניקיון של כל הדרכים בחלקה
147	3105	בן שמן	חורבת הגרדי 12/110	מרחק 20 מטר מצדי	ניקיון של כל הדרכים בחלקה
148	3105	בן שמן	4/105	מרחק 20 מטר מצדי	ניקיון של כל הדרכים בחלקה
149	3105	בן שמן	4/108	מרחק 20 מטר מצדי	ניקיון של כל הדרכים בחלקה
150	3105	בן שמן	4/109	מרחק 20 מטר מצדי	ניקיון של כל הדרכים בחלקה
151	3105	בן שמן	כל חלקה 36	מרחק 20 מטר מצדי	ניקיון של כל הדרכים בחלקה
152	3105	בן שמן	דרך מעל חניון הנכים 24/103-107	מרחק 20 מטר מצדי	ניקיון של כל הדרכים בחלקה
153	3105	בן שמן	כל חלקה 35 (יער הרצל)	מרחק 20 מטר מצדי	ניקיון של כל הדרכים בחלקה
154	3105	בן שמן	חלקה 13 (דרך מקבחות המכבים)	מרחק 20 מטר מצדי	ניקיון של כל הדרכים בחלקה
155	3129	הכח	(דרך מדרום לקיבוץ נחשוים) 7/106	מרחק 20 מטר מצדי	ניקיון של כל הדרכים בחלקה
156	3116	מודיעין	דרך נף יער מודיעין מחלקה 39 של	מרחק 20 מטר מצדי	ניקיון של כל הדרכים בחלקה
<p>שרותים: 1. בחניון הפעיל- פתיחה כל יום בשעה 7:00 + ניקיון. 2. במצפה מודיעין- פתיחה כל יום בשעה 7:00 + ניקיון.</p> <p>עובד קבוע צמוד: לשרותים - בחניון הפעיל ובמצפה מודיעין ביער בן שמן - כל ימי שישי ושבת וכן חגים: ראש השנה א' + ב'. חג סוגות כולל חוה"מ. שמחת תורה, פסח - כולל חוה"מ וחג שני, יום העצמאות ושבעות. בנוסף: איד אל פיטר, איד אל אדחה, וחג המולד מ 8:00 ועד 17:00.</p> <p>בכל ימי החגים, ערב החג ויום לאחר החג (החגים הם: ראש השנה א' ו ב', יוה"כ, חג סוכות כולל חוה"מ, שמחת תורה, פסח - כולל חוה"מ וחג שני, יום העצמאות, ל"ג בעומר ושבעות. בנוסף: איד אל פיטר, איד אל אדחה, וחג המולד יהיה ניקיון של כל החניונים ללא תלות בטבלה, בתום החג - חזרה לעבודה ע"פ הטבלה. כמות הצוותים והטנדרים לימים אלו - לפי הטבלה המצורפת.</p> <p>בחניון אלעד בין י' באב לבין א' באלול יתווסף ניקיון גם בימי שישי.</p> <p>בקברות המכבים+ שלט המבואה+ חרבת הגרדי, בשבוע חג החנוכה, ובשבוע שלפני והשבוע שלאחר חג החנוכה יהיה ניקיון כל יום</p>					

**הציוד אשר יסופק על ידי הקבלן יכלול בין היתר:**

- ציוד לעובדים: כפפות וכל ציוד אחר הנדרש לביצוע העבודה.
- 3. **אספקת ציוד, חומרי ניקוי וחומרים מתכלים**  
איסוף הפסולת מהחניונים כולל שימוש במגרפה ו/או מפורח וריקון מתקני איסוף פחמים
- 4. **העסקת נותני השירותים**
  - 4.1. נותני השירותים יהיו בוגרים בלבד, דוברי עברית, בעלי תעודת זהות ישראלית, או עובדים בעלי היתר לעבודה בישראל תחת שמו של הקבלן לשם מתן שירותי איסוף האשפה ותחזוקה שוטפת, שהוא מעוניין להעסיק לצורך מתן השירותים בהליך זה הכוללת: שם פרטי, שם משפחה, שם האב, תעודת זהות, תאריך לידה, כתובת מגורים, מצב משפחתי.
  - 4.2. הקבלן יעסיק אך ורק נותני שירותים שקיבלו את אישור קק"ל, ויפעל בהתאם לדרישות ממונה קק"ל בעניין.



## לשכה משפטית – קרן קימת לישראל

מכרז מסגרת פומבי מס' מ/פ/1325/24 למתן שירותי איסוף אשפה ותחזוקת חניונים עמוד 49 מתוך 55

- 4.3. הקבלן ימנה מנהל עבודה בשטח, שיהיה בא כוחו, אשר יפעיל את יתר נותני השירותים לביצוע העבודות בהתאם לקביעת קק"ל, ויטפל בליקויים ובתלונות, כפי שימסרו לו על ידי קק"ל ו/או המפקח.
- 4.4. כל נותני השירותים, יגיעו לעבודה עם נעלים מותאמות, עם בגדי עבודה אחידים נקיים, עם ווסט בסימון שם החברה וכתובת בשרות קק"ל מותאמים למזג האוויר בעונות השנה.
- 4.5. הגעת כל נותני השירותים למקומות עבודתם במועד, ואיסופם בסיום ביצוע השירותים, הינם באחריותו של הקבלן ועל חשבונו, כולל אספקת רכב להסעות נותני השירותים בכל משמרת של מתן השירותים.
- 4.6. כל עובדי הקבלן, יקבלו מהקבלן לפני תחילת מתן השירותים על ידם, תדריך לבצע את שירותי איסוף האשפה באופן מקצועי ואיכותי, תוך עמידה בהוראות כל דין, מועדים ובלוחות זמנים בביצוע השירותים כנדרש במכרז, ותוך שימת דגש על התנהגות הולמת, אדיבות ונימוס, ונכונות לבצע כל מטלה ולסייע לגורמים אחרים מטעם קק"ל במידת הצורך.
- 4.7. ככל ונדרש רישיון או היתר מיוחד לאיסוף פסולת יהיה הקבלן אחראי באופן בלעדי לקבלת רישיון או היתר כאמור ויישא באחריות מלאה לכל קנס או נזק שיגרם כתוצאה מביצוע השירותים ללא אישור / רישיון או היתר כאמור. ככל והעבודה תתבצע על ידי קבלן משנה לאחר שאושר על ידי קק"ל, תחול האחריות על הקבלן הראשי ולא יהיה בהעסקת קבלן משנה על ידי הקבלן ובאישור קק"ל להעסקת קבלן המשנה כאמור, כדי לפטור את הקבלן הראשי הזוכה בהליך, מכל אחריות או חבות כלפי קק"ל בעמידה בתנאי החוק או לכל נזק שיגרם כתוצאה מהפרת הדין או מביצוע השירותים ללא היתר/רישיון.
- 4.8. קק"ל ו/או מי מטעמה רשאית להורות לקבלן, להימנע מהעסקתו של קבלן המשנה או של כל עובד שאינו מבצע עבודתו כראוי ו/או מתרשל בעבודה ו/או מכל סיבה של אי יכולת, הפרת הסדר, חוסר משמעת, התנהגות ו/או הופעה בלתי הולמת, וכיוצ"ב. הקבלן מתחייב למלא אחר הוראת קק"ל ו/או מי מטעמה, ולסיים את מתן השירותים על ידו ולהעסיק נותן שירותים אחר במקום נותן השירותים שעבודתו הופסקה, תוך 24 שעות מקבלת הוראת קק"ל ו/או המנהל כאמור.

## 5. בטיחות בעבודה

הקבלן מתחייב לשמור על כל כללי בטיחות בעבודה. לפני הכנסת נותני השירותים לעבודה יש לבצע סיור מקדים בשטח, לאתר את כל המפגעים, ככל וקיימים, ולתדרך את נותני השירותים תדריך מקיף בהתאם.

דגשים בבטיחות – (רשימה לא סגורה)

- א. שימוש בחומרים כימיים – הקבלן מתחייב להשתמש רק בחומרי בעלי תו תקן. יש להזהיר את נותני השירותים, בעת שימוש בחומרים מסוכנים כגון חומצה על חבישת אמצעי מגן כנדרש.
- ב. סכנת החלקה – יש להזהיר את העובדים בפני סכנת החלקה במסדרונות או במדרגות. בשעת השטיפה יש להניח שלטי אזהרה.
- ג. חשמל –
  1. יש למנוע מנותני השירותים תיקון עצמי של מכשירים.
  2. בעת ניקוי מכשירי חשמל, יש לוודא שמהמכשיר אינו מחובר לחשמל.
  3. אין לגעת בשקעים/תקעים/מפסקים בידים רטובות
  4. אין להשתמש במאריכים חשמליים שאינם בעלי תו תקן.



לשכה משפטית – קרן קימת לישראל

מכרז מסגרת פומבי מס' מ/פ/1325/24 למתן שירותי איסוף אשפה ותחזוקת חניונים עמוד 50 מתוך 55

ד. לצורך ניקוי בגובה, אין להשתמש בשולחנות וכסאות אלא בסולמות בלבד.

**6. קנסות**

בכל מקרה שהקבלן לא יעמוד בדרישות קק"ל למתן השירותים בטיב ובאיכות כנדרש וכמפורט בהסכם זה, יופעלו כנגדו קנסות בהתאם לשיעורים הקבועים בטבלת הקנסות המוסכמת להלן.

מימוש הקנסות ייעשה בדרך של קיזוז הסכומים המגיעים לקבלן מחשבונית המס לאחר חתימה ואישור קק"ל או באמצעות חילוט ערבות הביצוע וזאת מבלי לגרוע מכל דרך העומדת לרשות קק"ל על פי כל דין. קק"ל תשלח לקבלן את התחשיב לקיזוז הפיצויים המוסכמים. הקבלן יפחית סכום זה מחשבונית המס המוגשת לתשלום לקק"ל. למען הסר ספק מובהר כי תלוני כתובה או השתת קנס מעל ל-3 (שלוש) פעמים בכל תקופת ההתקשרות תהווה הפרה יסודית וקק"ל תהא רשאית לבטל את ההתקשרות על הסף תוך חיוב הקבלן בכל הנזקים שיגרמו לה בעטייה של הפרה זאת, ולמצות נגדו את כל הדרכים החוקיות העומדות לרשותה, לרבות, חילוט ערבות הביצוע כפיצוי מוסכם.

**טבלת קנסות**

#	מרכיב השירות	גובה הפיצוי המוסכם – חד פעמי-	גובה פיצוי כספי מצטבר בנוסף לחד פעמי (מתאפס כל רבעון)
1	איחור של למעלה מ 1 שעה בהגעת עובד צמוד	200 ₪ לכל שעה איחור במתן השירותים	1000 ש"ח לכל שלושה איחורים, ברבעון נתון
2	היעדרות מיום עבודה של עובד צמוד	500 ₪ לכל יום איחור במתן השירותים	2000 ₪ לכל שלושה איחורים, ברבעון נתון
3	התנהגות בלתי הולמת של נותני השירותים	500 ₪ על כל מקרה	2000 ₪ על כל שני מקרים, ברבעון נתון
4	אי מענה של הקבלן לפניית קק"ל בהתאם להסכם זה	300 ₪ לכל מקרה קנס בסך: 600 ₪ על חניון לא נקי	1000 ₪ על כל שני מקרים ברבעון נתון
5	הגעה של נותן שירותים מטעם הקבלן ללא הדרכה מוקדמת	300 ₪ לכל מקרה	1000 ₪ על כל שני מקרים, ברבעון נתון
6	היעדר המצאה של חידוש ערבות ו/או רישיונות ו/או היתרים כמתחייב על פי הסכם זה	500 ₪ לכל מקרה	2000 ₪ לשני מקרים, ברבעון נתון
7	אי איסוף אשפה של חניון במועד שנקבע או באיכות משביעת רצון על פי שיקול דעת היערן	600 ₪ בגין כל מקרה	במידה והקבלן יקבל מעל ל- 3 פניות בגין היעדר איסוף אשפה של חניון במועד שנקבע או באיכות משביעת רצון מוסכם כי הקבלן יהיה מחויב בקנס של 600 ₪ עבור כל יום חוסר עד להשלמה.

לא תהא הגבלה בהשתת קנסות.

פעם ברבעון תיערך הערכת קבלן ע"י מנהל האזור והנתונים ישמרו במאגרי קק"ל.



לשכה משפטית – קרן קימת לישראל

מכרז מסגרת פומבי מס' מ/1325/24 למתן שירותי איסוף אשפה ותחזוקת חניונים עמוד 51 מתוך 55

**7. דיווח ופיקוח על ביצוע העבודות**

- הקבלן ימנה מנהל עבודה מטעמו אשר יפקח על עבודת נותני השירותים ויהא אחראי על ביצוע תוכנית העבודה הרלוונטית בהתאם לתוכנית הקבועה בנספח זה (להלן: "המפקח"). המפקח ידאג להיות בקשר יומיומי עם קק"ל. המפקח יכול להיות אחד מן העובדים בשטח, מנהל העבודה בשטח או גורם אחר שמפקח מבחוץ באמצעי סלולר או אינטרנט.
- קק"ל שומרת את הזכות לבצע בדיקות אקראיות של טיב השירותים ואיכות השירות. על כל חריגה תדווח קק"ל למפקח על מנת שזה יבצע בדיקה של החריגה והפקת לקחים ומסקנות.
- על הקבלן להתקין אפליקציית בקרה בטלפון הנייד שיסופק למנהל העבודה על ידי הקבלן, על מנהל העבודה לעדכן גיאוגרפית על הימצאותו בחניון והשלמת איסוף האשפה והתחזוקה בחניון, כולל מילוי פרמטרים הנדרשים באפליקציה

**נספח בטיחות**

**הנחיות בטיחות כלליות:**

- א. לפני תחילת העבודה על הקבלן לבצע סקר בטיחות: לסלק מפגעים, להנחות את עובדיו ולהשתמש בציוד מגן אישי בכפוף לסיכונים שבתהליך העבודה ובסביבה.
- ב. בתום ההדרכה, על הקבלן / מעביד, מנהל העבודה להחתים את עובדיו על גבי טופס הדרכה / קבלת הנחיות.
- ג. יש להודיע למנהל העבודה/אחראי ישיר על היעדרות עובד קבוע ועל כל עובד מחליף המגיע לאתר עבודה.
- ד. יש להודיע למנהל העבודה/אחראי ישיר על כל סיכון / מפגע שנתגלה במהלך העבודה, יש לסמנו ולהודיע מיד לעובדים ולסובבים.
- ה. יש להקפיד על שימוש בציוד מגן אישי בהתאם לחוק ולסיכונים: כפפות עור, כפפות גומי, נעליים בטיחות סגורות, ביגוד מלא, משקפי מגן.
- ו. אין לעבוד בסביבת חשמל גלוי, אין לשפוך או להתיז מים על מכשירי חשמל, חוטי חשמל, ארונות חשמל.
- ז. יש להיזהר מחפצים ובעלי חיים מזיקים שאינם נראים לעין, אין לסיר / להזיז / להרים עצמים ללא מיגון על הידיים וכפות הרגליים.
- ח. אין לעבוד בסביבה רטובה ללא לעליים וכפפות אטומות למים.
- ט. אין להרים לבד חפצים בעלי משקל כבד.
- כ. יש להרחיק ולמנוע כניסת בני אדם לאזור / תחום בו מתבצעות עבודות איסוף אשפה לרבות סביבה רטובה, יש לסמן ו/או להציב שילוט אזהרה.

בחתימתנו אנו מאשרים כי קראנו והבנו את כל האמור במסמכי המכרז והדרש בו ואנו מסכימים לכל האמור בו עמוד 51



לשכה משפטית – קרן קימת לישראל

מכרז מסגרת פומבי מס' מפ/1325/24 למתן שירותי איסוף אשפה ותחזוקת חניונים עמוד 52 מתוך 55

**אחסון חומרי ניקוי (במידה ונעשה בהם שימוש לצורך ביצוע העבודה):**

- א. יש לאחסן את חומרי הניקוי רק במקומות ייעודיים: מחסן / ארון נעול.
- ב. יש לוודא כי למחסן / ארון יש מערכת אוורור.
- ג. יש לשלט את דלת הארון, מחסן בשילוט אזהרה פולט אור " זהירות חומרים רעילים".
- ד. את חומרי הניקוי יש לאחסן על גבי מדפים / ארון מחומרים לא סופגים, רצוי מחומרים שאינם קורזביים (פלסטיים).
- ה. יש לאחסן חומרי ניקוי רק באריזתם המקורית. במידה והאריזה המקורית אינה ראויה לשימוש, ניתן להשתמש באריזה מתאימה אחרת ולסמן על גבי האריזה את שם החומר, את ייעודו, את היותו חומר רעיל / לא למאכל.



לשכה משפטית – קרן קימת לישראל

מכרז מסגרת פומבי מס' מ/פ/1325/24 למתן שירותי איסוף אשפה ותחזוקת חניונים עמוד 53 מתוך 55

**נספח תחזוקה/ מפרט תחזוקה**

**אחזקת שילוט**

סוגי השלטים : עמוד מרובע (הוריה), עמוד עגול (הכוונה), שלטי מבואה גדולים, שלטי מבואה קטנים, שלטי בטיחות, שלטי הסברה, תמרורים, שלטים מיוחדים, וכל שלט שמוצב ביער

**הפעולות הנדרשות**

בהחלפה או התקנה חדשה : החומרים, העמודים והשילוט יסופקו על ידי הקק"ל. יש לבטן את העמוד, כולל התקנת 6 מסמרי 10 לחיזוק הבטון (בשלט מעץ) בשלט העשוי מברזל יש לרתך בתחום הבור ברזל 12 " עוגן לקרקע (בהתאם להנחיית רכז החניונים) מיקומו ייקבע על ידי רכז החניונים ובהנחייתו. לעמוד מתווספים האלמנטים הבאים : טבעת או שתיים ממתכת. עד שלוש כנפיים מחוברות לכל טבעת על ידי ריתוך שיתבצע על ידי הקבלן. לוחות אלומיניום שיחוברו לכנפיים על ידי מסמרים וסיליקון סופר 7 או שווה ערך. לעמוד מתווספים האלמנטים הבאים : לוחיות קק"ל שיותקנו על פי הנחיית רכז החניונים. במידה ובמהלך השנה נפגע או נעקר או נרקב העמוד, יוחלף במיידית ולא ימתין עד לתיקונים הבאים. התקנה או החלפה של שילוט בטיחות והנחיה לאורך הדרכים ובצמוד לאתרים. כגון : סכנה בור, רוכבי אופניים חוצים, בור פתוח ועוד, על פי ספר השילוט של קק"ל. כל השלטים החדשים – עמודים מרובעים, עמודים עגולים, שלטים מכל סוג דורשים חפירה חציבה וביטון.

**שילוט מיוחד :**

שילוט מעמודי מתכת  
שילוט מיוחד של עמודי שיש  
שלטים פנורמיים  
שלטי בטיחות  
שלטי הסבר  
שילוט מיוחד אחר  
כל הנ"ל יותקנו ויתוחזקו על ידי הקבלן.

**אחזקת ריהוט :**

אחזקה מונעת : תבוצע באופן מלא פעם בשנה בהתאם להנחיית רכז החניונים צביעת שולחנות, מכל סוג כולל משולבים בעץ וברזל לרבות שולחנות בטון, מעמדים למנגל ספסלים, גדרות עץ ומתכת, פרגולות מכל סוג, ריהוט כללי.

**אחזקת שבר**

תבוצע באופן מידי כולל התקנה מחודשת של ריהוט שנעקר, צביעתו, ביטון וכדומה בהתאם להנחיית רכז החניונים

**צביעת מתקני משחק :**

צביעה כללית אחת לשנה, בהתאם להנחיית רכז החניונים



לשכה משפטית – קרן קימת לישראל

מכרז מסגרת פומבי מס' מ/פ/1325/24 למתן שירותי איסוף אשפה ותחזוקת חניונים עמוד 54 מתוך 55

אחזקת ארגוני חול: סילוק של אבנים ועלים, תיחוח החול באמצעות מתחחת מוטורית (פעולה לערבוב החול) בתדירות של אחת לשבוע, ניקוי משטחי גומי בתדירות שוטפת בהתאם לטבלת איסוף הפסולת בחניונים ספסלים ושולחנות קק"ל:

הקבלן יתחזק ויתקין על פי דרישת קק"ל את כל סוגי הספסלים השולחנות בחניוני הקק"ל. התחזוקה כוללת, החלפת פלטות עץ, ריתוך ברזל, עבודות ביטון חפירה וחציבה, צבע כללי, החלפת שולחנות בטון, ומושבי בטון קיימים סוגים שונים של שולחנות, החומר להחלפה יסופקו לקבלן בהתאם להחלטת רכז החניונים ובהתאם לתוכנית העבודה, תחזוקת שבר תבוצע באופן מידי ובמהלך כל ימות השנה.

אחזקת מבנה:

אחזקה של מבנה השירותים על כל תכולתו, כולל תיקון נזילות, שחרור סתימות במערכת הביוב, במבנה, תיקוני צבע שוטפים, תיקונים בריצוף ובחיפוי, החלפה ותיקון של כלים סניטריים, צביעת קירות כללית פעם בשנה ניקוי שוטף בהתאם לטבלה המצורפת.

פרגולות:

צביעת פרגולות מכל סוג – אחת לשנתיים. החלפת שלבי עץ או מושבים ספסלים מעץ/מתכת לפי הצורך.

גידור:

גידור חניונים ואתרים – צביעת הגידור אחת לשנתיים, תיקון גדר באופן מידי על פי הצורך.

שערי מתכת:

תיקון שערים על פי צורך. עבודות מסגרות וריתוך + צביעה.

כלי עבודה יסופקו על ידי הקבלן כולל מברשות צבע כפפות וכל ציוד הנדרש לביצוע העבודה

אחזקת שבילים ואזורי נגישות בתחום החניונים:

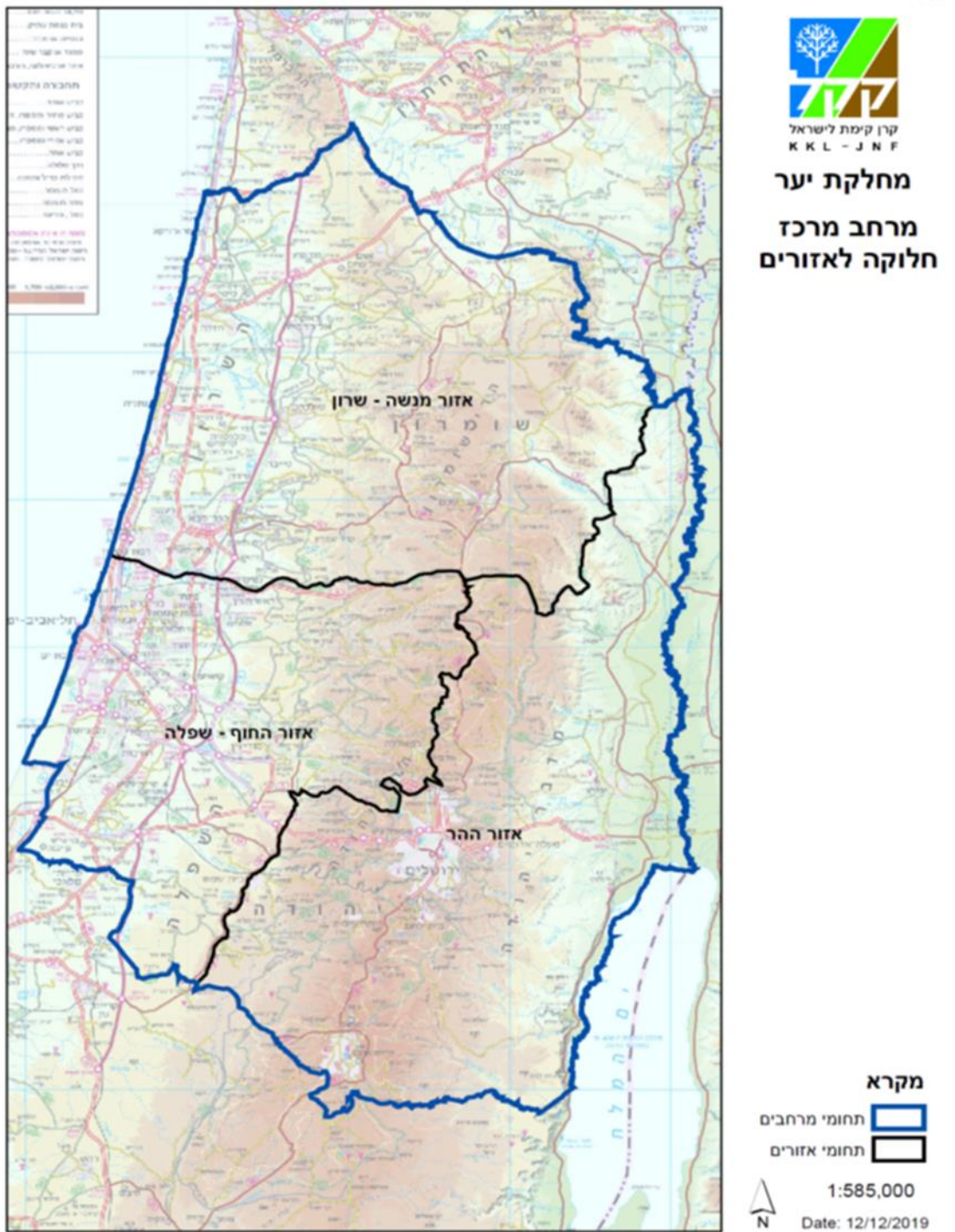
1. ביטון אבני שפה
2. ניקיון שבילים קשיחים מפסולת אורגנית ומטיילים בהתאם לתדירות איסוף הפסולת בחניונים (טבלא מצורפת)
3. צביעת חניות נכים בתדירות של פעם בשנה.
4. שלטי חניית נכים יש לשמר רציפות אחזקה



### לשכה משפטית – קרן קימת לישראל

מכרז מסגרת פומבי מס' מפ/1325/24 למתן שירותי איסוף אשפה ותחזוקת חניונים עמוד 55 מתוך 55

### נספח ד-תשריט מרחב



עמוד 55 בחתימתנו אנו מאשרים כי קראנו והבנו את כל האמור במסמכי המכרז והדרש בו ואנו מסכימים לכל האמור בו