

מייבוש לשימור החולה: התחקות אחר דינמיקה של התערבות בטבע

מיה דואני

עמיתת מחקר במכון לחקר ארץ ישראל ויישובה, יד יצחק בן-צבי

mayaduany@gmail.com

תקציר

סוגיית היחס של החברה האנושית לסביבת מחייתה מלווה כל חברה באשר היא. בהקשר של ההיסטוריה הסביבתית של מדינת ישראל, לסוגיה זו חשיבות מיוחדת כחלק מהמאמץ שהושקע בפיתוח המדינה עם הקמתה וכחלק מהבניית הזהות הישראלית. הנחת המוצא של המחקר היא, שייבוש החולה והקמת שמורת טבע בחולה, הן יצירות תרבות, מעשה ידי אדם, הכרוכות בהתערבות בסביבה, שהתרחשה בהקשר היסטורי מסוים ומשקפת את היחס לעולם הסובב אותנו. ממצאי המחקר מדגימים בצורה מרתקת את התגלמותה של הדואליות בין יחס של כיבוש השממה ליחס של הגנת הטבע, שאפיינו את האתוס הציוני. התקופה שבמוקד המחקר היא השנים 1948–1979, דהיינו מאז התחלת גיבוש תכנית ייבוש החולה ועד לפתיחת שמורת החולה מחדש, לאחר שיקומה על ידי רשות שמורות הטבע.

הכתיבה על שמורת החולה ועל מפעל ייבוש החולה הייתה בעבר נחלתם של אנשי החברה להגנת הטבע או מי שתמכו בפעילותה. כתיבתם מבוססת בעיקר על זיכרונות של אנשי התקופה ואינה עושה שימוש בחומר ארכיוני. הטענה המרכזית של כתיבה זו היא, שהקמת שמורת החולה היא דוגמה למאבק סביבתי מוצלח של קומץ חובבי טבע כנגד אידאולוגיית כיבוש השממה, שיוצגה על ידי פועלה של קק"ל ועל ידי יוסף ויץ, שעמד בראשה. אחד מחידושי המחקר הנוכחי הוא היותו מבוסס על חומר ארכיוני, שנאסף בשבעה ארכיונים שונים, ועל עיתונות התקופה. העבודה שבפנינו היא הראשונה העוסקת בנושא מפעל ייבוש החולה, הקמת שמורת החולה ומיקומה בתולדות יחסי אדם-טבע בישראל במבט היסטורי רחב היקף ובפרספקטיבה היסטורית סביבתית.

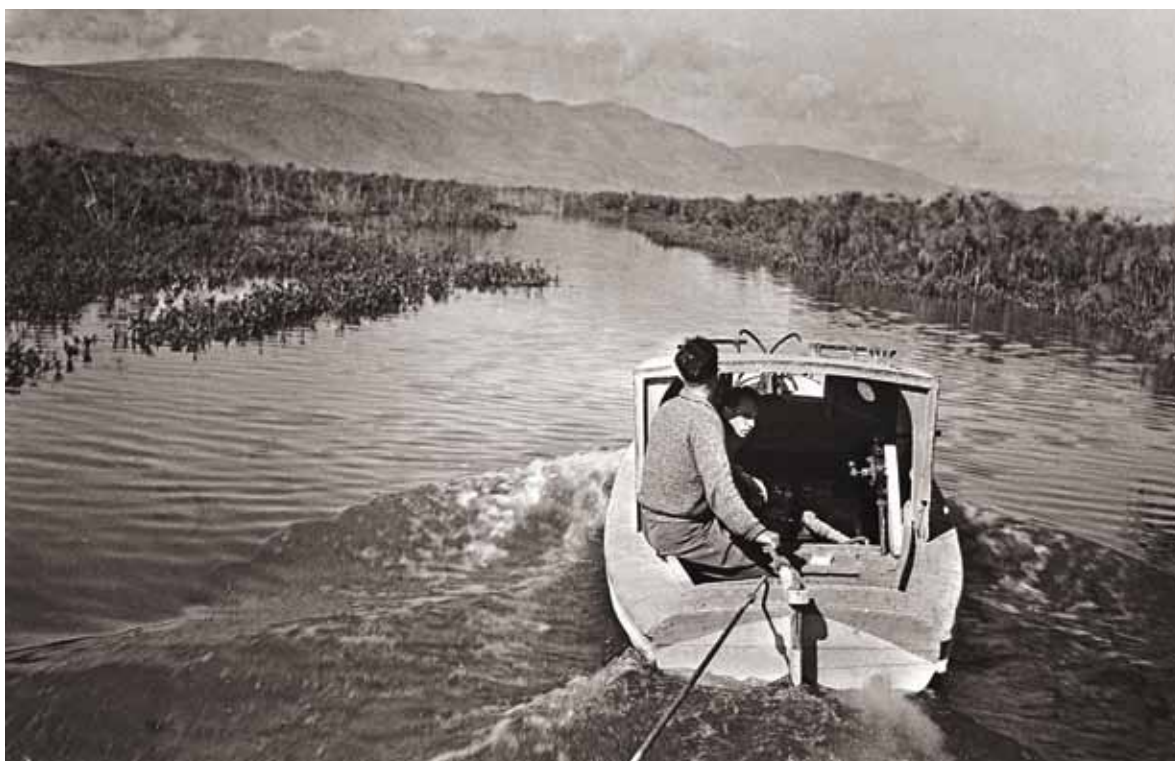
מילות מפתח: אגם החולה, ייבוש החולה, כיבוש השממה, שמורת החולה, היסטוריה סביבתית, קרן קימת לישראל, החברה להגנת הטבע, רשות שמורות הטבע.

ההתייחסות ההיסטוריוגרפית למפעל ייבוש החולה שינתה מגמה במהלך הזמן: היחס הראשוני האוהד לפרויקט, שהביא לאזור קדמה, התחלף בהדרגה ליחס ביקורתי כלפיו, על שום שגרם נזקים לסביבה, בשל הבעיות שנוצרו מייבוש אדמת הכבול. ביקורת זו הפכה נוקבת במיוחד לאחר הצפתן מחדש של חלק מאדמות הכבול בשנת 1993. מההיבט התכנוני והמעשי, נדונה במחקר השאלה – האם השותפים למפעל ידעו מלכתחילה איזה נזק סביבתי עלול להיגרם מייבוש הכבול ומדוע הוחלט לייבשו. מחקר זה אינו שופט האם פרויקט ייבוש החולה היה מוצדק, על רקע הנזקים שהוא גרם לסביבה, אלא מנסה להבין את ביצוע הפרויקט בהתאם לרקע של רוח התקופה.

אגם החולה השתרע על שטח של כ-15,000 דונם, שבצפונו נפרסה ביצה על שטח של כ-40,000 דונם. מי האגם, מקווי המים העמוקים בלב הביצות, הביצות עצמן, המעיינות, הנהרות והפליגים, גרמו להתפשטות צומח הידרופילי (אוהב מים), הנרחב והמגוון ביותר בארץ ישראל, שלחלקו היה זה אף בית הגידול היחיד בארץ. אחד המאפיינים הייחודיים לחולה נבע מהיותה "מפגש גבולות" נדיר בין צמחים ובעלי חיים אפריקניים, שכאן היה קצה גבול תפוצתם הצפונית, לבין צמחים ובעלי חיים אירופיים, שכאן היה גבול תפוצתם הדרומית. החולה שימשה בסיס מנוחה לעופות מים בדרכם מאירופה לאפריקה ובחזרה, ומעון חורף שופע מזון לעשרות אלפי עופות, בני עשרות מינים. ייבוש החולה כלל שלושה שלבים ונמשך מתחילת שנת 1951 ועד סוף שנת 1957. מטרותיו המוצהרות של מפעל ייבוש החולה היו: מניעת מלריה, תוספת קרקע לחקלאות ולהתיישבות, ניצול הכבול לדישון, לתעשייה ולאנרגיה והגדלת פוטנציאל המים על ידי הפחתת ההתאדות מהימה ומהביצות. שמורת החולה החלה להיבנות בשנת 1954 על שטח של 3,200 דונם ונותרה כשריד לנוף האגם והביצה של החולה, שנעלם מהמפה.

שני הפרקים הראשונים של המחקר מספקים נקודות התייחסות והשוואה של נושא המחקר עם מדינות אחרות בעולם ועם מה שקרה בארץ ישראל לפני תחילת ייבוש החולה. במסגרת זו נבחן היחס לשימור הטבע ולנופי הביצה בארצות הברית ובאנגליה וכן היחס לאגם החולה ולביצותיו מאז השלטון העות'מאני ועד להקמת מדינת ישראל. לאחר

תקציר של עבודה לתואר שלישי (Ph.D.), שהוגשה לאוניברסיטת חיפה, 2010.



שייט באגם החולה
ב-1.1.1951 (צילום: רוני
ויסנשטיין, באדיבות
ארכיון התצלומים, קק"ל).



מראה החולה לאחר ייבושה
ב-1.1.1978 (צילום: דב
דפנאי, באדיבות ארכיון
התצלומים, קק"ל).

בין הקק"ל לחברה להגנת הטבע, שניהלו ותחזקו את שמורת החולה לפני הקמתה של רשות שמורות הטבע. לסיום, מובא דיון בזירת מיסוד שימור הטבע במדינת ישראל, שמטרתו להבין כיצד השפיע תהליך הקמת שמורת החולה על גיבוש החוק והאם השמורה משקפת את רוח החוק. מסקנתו החדשנית של מחקר זה היא, שחשיפת הדינמיקה

מכן, נבחן פרויקט ייבוש החולה כביטוי של גישת כיבוש השממה, שהובילה לדרישה להותיר שמורת טבע קטנה. מכאן ואילך, נבחן תהליך הקמת שמורת החולה כמחולל דינמיקה של התערבות בטבע, שבה היו מעורבים אנשי הממסד הציוני והממשלתי, חוקרי הטבע ואנשי ההתיישבות הסמוכה לחולה. המשך המחקר עוסק בהבנת מערכת היחסים



גזירת הסרט על ידי
גב' גולדשטיין ב'חג
החריש הראשון: טקס
שקיימה קק"ל לציון היום
שבו טרקטורים חרשו
לראשונה את אדמת
החולה המיובשת
(צילום: אברהם מלבסקי,
באדיבות ארכיון
התצלומים, קק"ל).

בשיתוף פעולה מצד הממסד, שהביא להקמתה של שמורת החולה. מפרספקטיבה של היסטוריה סביבתית השוואתית, פרויקט ייבוש החולה תאם לא רק את האידיאולוגיה הציונית של כיבוש השממה, אלא גם את הידוע לנו על היחס לביצות ברחבי העולם, וכן את הידוע לנו על היחס לביצת החולה עוד לפני הקמת מדינת ישראל.

קק"ל הציגה את מפעל הייבוש כמעין "ספינת דגל" של עשייתה לאחר קום המדינה, ככובשת השממה, לאחר שתפקידה העיקרי – רכישת אדמות ליהודים לא היה נחוץ עוד בעקבות הניצחון במלחמת העצמאות. בהתאם לאידיאולוגיית כיבוש השממה הוצג מפעל הייבוש כמלחמה בטבע, המביא מחלות מסוכנות כמלריה ושלא ניתן לנצל את האזור ולפתחו מבחינה חקלאית ותעשייתית. זאת, על אף שקק"ל הייתה מודעת לעובדה, שבעיית המלריה חלפה לה. הצגת ייבוש החולה כסמל לאידיאולוגיית כיבוש השממה נעשתה באמצעות תערוכות, מפות, ביקורים וטקסים במהלך מפעל הייבוש, ספרי לימוד, סרטים, ועוד. כל עוד המפעל נמשך, הוא זכה לתמיכת העיתונות ומשך אנשים רבים לצפות במו עיניהם במחזה של דחפור הנלחם בביצה.

הן חוקרי הטבע והן תושבי הסביבה לא הביעו ביקורת גלויה על מפעל הייבוש ועל קק"ל. נהפוך הוא, אנשי יסוד המעלה, לדוגמה, ברכו על ייבוש החולה והתנגדו דווקא להקמת השמורה ליד מושבתם, מתוך חשש כי תגרום לחברי היישוב לחלות שוב בקדחת. אנשי יסוד המעלה פנו ליוסף ויץ מקק"ל, כדי נסות ולמנוע את הקמת השמורה ליד ביתם.

בתהליך הקמת שמורת החולה מעידה, שבמדינת ישראל הצעירה הקריאות לשימור הטבע, מחד גיסא, ופעולות הפיתוח, מאידך גיסא, לא הובילו להתנגשות, לעימות או למאבק. נהפוך הוא, שימור הטבע בשמורת החולה היה כעין הצד השני של המטבע של פרויקט ייבוש החולה. חוקרי הטבע, כגון היינריך מנדלסון ואמון זהבי, אכן הגישו תכנית מפורטת להקמת השמורה בחולה, היו מעורבים בוועדות השונות שדנו בה ודחפו ללא לאות את מימוש התכנית להקמתה של שמורת החולה. אולם, הם לא הביעו ולו פעם אחת ביקורת כוללת על מפעל הייבוש, אלא פעלו למען הקמת השמורה על שטח של 4,000 דונם בלבד, שאותו הגדירו כמינימום הכרחי, מתוך קבלה של רציונל הייבוש ושיתוף פעולה עם המנגנון הממשלתי. אחת הדוגמאות הטובות לבחירתם של חוקרי הטבע בדרך של שיתוף פעולה היא הסכמתם לצמצום השמורה על ידי קק"ל ל-3,180 דונם והתנגדותה של החברה להגנת הטבע לרשימה ביקורתית על קק"ל בעיתון, שקראה להקים שמורה על שטח של 15,000 דונם.

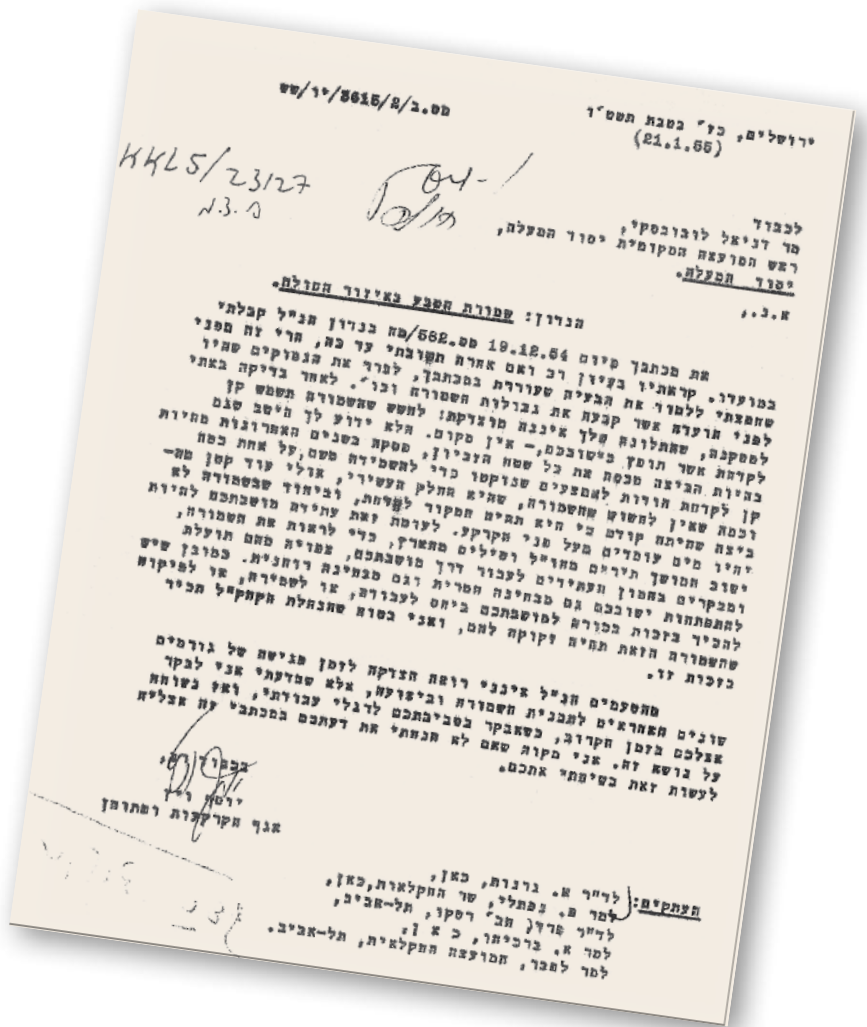
הפעולה למען הקמת שמורת החולה רצתה לאפשר דו-קיום בשלום בין הטבע לבין תהליך הפיתוח. אולם, בדו-קיום זה הייתה עדיפות ברורה לתהליך הפיתוח, שהפך אדמות אגם וביצה לשטחים טובים לחקלאות, על פני השארת הטבע כפי שהוא, שיצא נפגע למרות הניסיון לשמרו. חוקרי הטבע ולאחר מכן אנשי החברה להגנת הטבע לא יצאו כנגד הקונצנזוס הציוני, אלא פעלו מתוכו, ועל כן גם הצליחו לזכות

על אף שבכתיבה הפופולרית מוצג ויץ כמתנגד להקמת שמורת החולה, לא נמצאה במחקר כל עדות להתנגדותו להקמת שמורת החולה וקק"ל הייתה אף היחידה שנשארה בהוצאות הקמתה של השמורה. ככל הנראה, לקק"ל היה אינטרס בהקמת השמורה, על שום יכולתה לשמש מעין "חלון" להמחשת ההישג הגדול של הכשרת הקרקע להתיישבות חקלאית. בתקופה זו, דעת הקהל אהדה את מפעל הייבוש ועל כן השמורה אפשרה להאדיר את כיבוש השממה, שקק"ל חוללה בפרויקט ייבוש החולה, כפי שעושים בפרסומות המציבות תמונות של לפני ואחרי. בתקופה זו עדיין לא הייתה קיימת רשות הטבע והגנים וניהול השמורה נעשה במשותף בין קק"ל לחברה להגנת הטבע, כאשר מצד אחד, היו מדריכים של הקק"ל ומצד אחר, מדריכים של החברה להגנת הטבע.

לעומת תפיסת הקק"ל, החברה להגנת הטבע תפסה את השמורה כסביבה הזכאית קודם כל להגנה. לכן, למשל, התנגדה לשיט סירות, שקק"ל קיימה כחלק מהדרכת התיירים שלה, מכיוון שסירות אלו הפריעו את מנוחת בעלי החיים ששכנו באגם ובביצה. ביחסי הכוחות בין החברה להגנת הטבע לבין קק"ל בניהול השמורה, הייתה קק"ל חזקה יותר והיחידה שמימנה את הקמת השמורה והחזקתה. מצב עניינים זה הוביל, במקרים מסוימים, לפגיעה נוספת בשימור הטבע בשמורה. לעומת קק"ל והחברה להגנת הטבע, אנשי ההתיישבות הסמוכה לשמורת החולה, מקיבוץ חולתה ומושבתי יסוד המעלה, התייחסו לשמורה כסביבה שניתן לנצלה כמקור פרנסה. גישה תועלתנית זו תואמת מחקרים אחרים על יחסם של תושבי קהילה לשמורה המוקמת בסמוך אליהם. התנגדותה של החברה להגנת הטבע לשיטות אנשי הסביבה תאמה את גישת השימור, שהתפתחה במדינת ישראל, שלפיה יש להדיר את תושבי הסביבה מניהול שמורות הטבע, מכיוון שיקשה על ההתיישבות העובדת להחליף את ערכי כיבוש השממה בערכי שמירת הטבע. כמו כן, שיטת ניהול זו, ששללה שיתוף של אנשי הקהילה המקומית בהפעלת שמורת הטבע, רווחה בניהול שמורות טבע ברחבי העולם באותה תקופה.

גיבושו של "חוק גנים לאומיים ושמורות טבע" היה ממושך ונעשו בו שינויי נוסח רבים. עם זאת, בכל הגרסאות נשמר אותו רציונל, שלפיו שמורת טבע תוכל להתקיים רק במקום בלתי מיושב, שאינו מיועד לפיתוח, ושהיא תשתרע על שטח קטן. במובן זה, שמורת טבע נועדה ליצור איוון תהליכי הפיתוח, המודרניזציה והעיוור, ולא לבטלם. שמורת החולה היא דוגמה טובה המשקפת את הרציונל של חוק גנים לאומיים ושמורות טבע, מכיוון שהיא הוקמה במקביל לתהליך פיתוח מאסיבי, ממדיה היו קטנים יחסית לפרויקט הייבוש והיא מוקמה במקום שאינו מיושב.

תהליך החקיקה הוביל להקמת רשות נפרדת לשמורות טבע, לצדה של הרשות לגנים לאומיים. לפי תפיסת האנשים,



מכתבם מלא פאתוס ומתייחס להקמת השמורה כגזירת גזר דין מוות עליהם. תגובתם מעידה, שעל אף שהמלריה נעלמה, הרי הפחד מהמחלה היה עדיין קיים. ויץ, בתשובתו, ציין את העובדה, שאין עוד בעיה של מלריה כבר שנים אחדות, מאז שהחל השימוש בדי.טי להדברתה. הוא ניסה להראות להם את הפן החיובי שבהקמת השמורה, שתהפוך את מושבתם ליישוב מושך תיירות ותספק להם עבודה, כגון שמירה ופיקוח (ראו צילום של תשובתו).

תכנית ייבוש החולה נעשתה על ידי המהנדס דב קובלנוב, לאחר שנבדקו כל התכניות הקודמות. התכנית ביקשה ליצור ייבוש כולל, כפי שהופיע בתכניות הבריטיות. שאלת ייבוש הכבול העסיקה מאוד את מתכנני הייבוש ואף הובאו מומחים זרים כדי לחוות דעתם בנושא זה. בתחילה הוחלט להשאיר את הכבול במצב רטוב, בשל הבעיות שעלולות להיווצר מייבושו. אולם, בשנת 1955, הוחלט לייבש את אדמת הכבול ולגדל עליה יבולים חקלאיים בשיטת השקיה ייחודית. החלטה זו התקבלה בהשפעתו של יהודי בשם ג'ון צוקרמן, שהיה בעל שטחי כבול בסטוקטון שבארצות הברית. הוא הצליח לשכנע את משרד החקלאות, תה"ל וקק"ל, שגידולים חקלאיים על אדמות אלו יוכלו להיות רווחיים ביותר.

מכתבו של יוסף ויץ לראש המועצה המקומית יסוד המעלה בנושא שמורת הטבע באזור החולה, 25.1.1955.



הסירה דבורה של קק"ל משייטת בשמורת החולה, 1964 (צילום: דוד הירשפלד, באדיבות ארכיון התצלומים, קק"ל).

לקהל הרחב לאחר שבמהלך יותר מ-10 שנים נפתחו שמורות טבע חדשות בכל רחבי הארץ, שהיו דוגמאות מוצלחות יותר לנושא שימור הטבע. ייתכן שאנשי שימור הטבע העדיפו להבליט את היותה של שמורת החולה הראשונה ולהפכה לסמל למאבק על שימור הטבע על רקע פרויקט ייבוש החולה, במקום להודות בעובדה, שמרבית ייחודה של החולה אבד למעשה לאחר הקמתה של שמורת החולה. ככל שהתברר עם השנים, שייבוש החולה הביא לנזקים אקולוגיים, שלא שיערו אותם מראש, טיפחו אנשי החברה להגנת הטבע ותומכיה את הנרטיב – שלפי המחקר הנוכחי אינו אלא מיתוס – שעל פיו, שמורת החולה היא דוגמה למאבק של קומץ מעטים כנגד הקונצנזוס הציוני של כיבוש השממה.

למרות האמור לעיל, לנוכח ההרס הרב של כלל נופי הביצה בישראל, יש לציין את ייחודיותה של שמורת החולה, משום שיש בה כדי להקנות תחושה על מהותו של נוף ביצתי, הכולל גומא, נופר, שושנות מים, צבי מים, תאואים, ועוד. בראשית שנות ה-90 (של המאה ה-20) הוחלט להציף מחדש חלק מאדמות הכבול, שמצפון לשמורת החולה, כחלק מפרויקט שנועד, בין השאר, למנוע הזרמת מזהמים לכינרת ולשפר את תוצאות העיבוד החקלאי באדמות הכבול. למקום ניתן השם "אגמון", והוא הפך במהרה למוקד משיכה בין-לאומי הן של ציפורים והן של תיירים. ב-2010 האגמון, אשר מתוחזק על ידי קק"ל, נבחר על ידי כתב העת הבריטי BBC Wildlife Magazine כאחד מעשרת אתרי התצפית בבעלי החיים החשובים בעולם. עצם קיומה של שמורת החולה יצר, אם כן, את הבסיס לשינוי היחס לנוף הביצתי בישראל, שכיום שוקם לפחות באופן חלקי בחולה.

שפעלו למען הקמת רשות עצמאית לשמירת טבע, שמורת טבע הייתה מקום שעדיין לא נפגע על ידי האדם. מקום זה יש לשמור כך, שהטבע יוכל להמשיך ולעשות את שלו במינימום של התערבות אנושית ולהימנע מהפיכתו לאתר בילוי המוני כגון לאומי. מבחינה זו, שמורת החולה הייתה דוגמה ניגודית לאידיאל השימור, שעמד לנגד עיני מי שקידמו את הקמת רשות שמורות הטבע. זאת, מכיוון שנעשה בה ניסיון לשחזור הטבע ולא לשימורו, דבר שהצריך התערבות מאסיבית של האדם. תרומתה העיקרית של שמורת החולה בהקשר זה היא, שבעקבות הניסיון שנרכש בניהולה שונתה ההגדרה של שמורת טבע בחוק, ממקום שאין לעשות בו שום שינוי למקום שנאסר לעשות בו שינויים לא רצויים. כלומר, בעקבות צורת הניהול בפועל של שמורת החולה, התיר החוק לנהל שמורות טבע באופן הכולל התערבות בטבע לצורך שימורו. כיום, צורת הניהול האקטיבי אופיינית לניהול מרבית שמורות הטבע במדינת ישראל.

לאחר הקמתה של רשות שמורות הטבע, בשנת 1963, ניתן היה לצפות ששמורת החולה תהפוך ל"ספינת הדגל" שלה, בהיותה השמורה הראשונה בארץ. אולם, רשות שמורות הטבע סגרה את השמורה לצורך שיקומה למשך שנים רבות ופתחה אותה מחדש רק בשנת 1979. מאז ואילך, שמורת החולה מוצגת כסמל לתנועת שמירת הטבע בארץ. מסקנתו של מחקר זה היא, ששמורת החולה לא יכולה לשמש אלא כסמל, מכיוון שמבחינת שימור הטבע לכשעצמו, היא היותה דוגמה כושלת. השמורה הוקמה מאוחר מדי, על שטח קטן מדי וללא ידע מקצועי מספיק. לכן, התוצאה הייתה היעלמות זנים רבים של חיות וצמחים לאחר הקמתה. השמורה חזרה ונפתחה