



# הליך מכרז פומבי

## מס' 1281/24

### לביצוע עבודות תחזוקת יער

### עבור מרחב צפון

### עבור קרן קימת לישראל

קרן קימת לישראל על כל יחידותיה, חברות הבנות והחברות הקשורות אליה (להלן: "קק"ל") מזמינה בזאת הצעות לביצוע עבודות תחזוקת יער בפריסה רחבה במרחב צפון כהגדרתם במסמכי ההליך (להלן: "השירותים"), הכל בהתאם ובכפוף להוראות האמורות במסמכי ההליך על כל נספחיו, לרבות הוראות כלליות להגשת הצעות והתנאים הכלליים לחוזה לביצוע עבודות ייעור/תחזוקת יער (מהדורה שנייה) פורמט מדף 16-3 (לא מצורף) המהווים חלק בלתי נפרד הימנו (להלן: "ההליך").

יובהר, כי לא חלה על קק"ל חובה לעריכת מכרז בקשר עם הליך זה, ואין לראות בהליך זה מכרז כהגדרתו בתקנות. על אף האמור, קק"ל נוקטת בהליך שוויוני, תוך קביעת כללים כמפורט בהוראות ההליך, ובשים לב למרכיב יחסי האמון המאפיין את ההתקשרות למתן השירותים כמפורט בהליך זה.

**יצוין, כי ההיקף המשוער של סך כל ההתקשרויות במסגרת הליך זה (הערכה בלבד) על בסיס נתוני עבר (עד חמש שנים אחורה) עומד על כ- 5,000,000 ₪ לשנה כולל מע"מ.**

בהליך זה, תהא רשאית קק"ל לבחור זוכה אחד או יותר על פי שיקול דעתה הבלעדי. המשתתף מחויב להגיש הצעת מחיר לכל האזורים על גבי טופסי הצעות המחיר לכל אזור בנפרד. חלוקת האזורים בין הזוכים ככל ונבחר יותר מזוכה אחד, יהיה לפי שיקול דעתה הבלעדי של קק"ל. המשתתף מוותר מראש ובאופן בלתי חוזר על כל טענה ו/או תביעה בקשר לחלוקת העבודה בין הזוכים כאמור. קק"ל תהא רשאית לצאת בהליך פומבי, ביצוע עצמי או בהליך התקשרות אחר נפרד / נוסף למתן שירותי תחזוקת יער וזאת בהתאם לצרכיה ושיקול דעתה הבלעדי ובכפוף לאישורים תקציביים מתאימים ואין בהתקשרות עם הקבלנים הזוכים בהליך זה התקשרות בלעדית עמם לביצוע העבודות.

יובהר, כי לא חלה על קק"ל חובה לעריכת מכרז בקשר עם הליך זה, ואין לראות בהליך זה מכרז כהגדרתו בתקנות. על אף האמור, קק"ל נוקטת בהליך שוויוני, תוך קביעת כללים כמפורט בהוראות ההליך, ובשים לב למרכיב יחסי האמון המאפיין את ההתקשרות למתן שירותי תחזוקת יער.

למען הסר ספק מובהר כי סמכות השיפוט הייחוד לדון בכל תביעה הקשורה להליך, מסמכיו או תוצאותיו תהא נתונה לבית המשפט המוסמך **בירושלים**

**במכרז זה נדרש המשתתף להגיש את הצעת המחיר במעטפה נפרדת ממעטפת מסמכי ההליך במעטפה א' יוגשו כל מסמכי ההליך חתומים ומלאים כנדרש ועליה שם המכרז שם המשתתף מס' המכרז והכותרת "מסמכי המכרז". במעטפה ב' יכניס המשתתף את הצעת המחיר מטעמו ועליה יכתוב את שם המכרז, מס' המכרז, שם המשתתף והכותרת "הצעת מחיר". את שתי המעטפות יש לשים במעטפה אחת ועליה שם המכרז, מס' המכרז ושם המשתתף**

פברואר 2025

## טבלת ריכוז מועדים ולוחות זמנים בהליך המכרז

<u>מועדים</u>	<u>פעולה</u>
מיום 18 לחודש פברואר 2025	מועד עיון במסמכי המכרז באתר האינטרנט שכתובתו <a href="http://www.kkl.org.il">http://www.kkl.org.il</a>
ביום חמישי ( 20.02.2025 ), בשעה 09.00 טל לברורים יגאל מויאל 0507656219, (נציג מטעם קבלן חייב להגיע עם ייפוי כוח חתום בחתימה וחותמת מאושר דין)	מועד מפגש משותפים חובה , יתקיים בבית קק"ל נוף גליל לרשום ב- WAZE
עד ליום ראשון (2.3.25) לחודש מרץ 2025 בשעה 12:00	מועד אחרון להגשת שאלות הבהרה <b>במייל</b> <a href="mailto:yigalm@kkl.org.il">yigalm@kkl.org.il</a> טלפון 0507656219
ביום ראשון ( 9.3.25 ) לחודש מרץ 2025 עד השעה 12:00 בלבד בתיבת המכרזים הממוקמת במשרדי קק"ל בפס הירק רחוב הגליל 30 קריית ביאליק.	המועד האחרון להגשת הצעות (להלן: <b>"המועד הקובע" / "המועד האחרון"</b> )
סכום של <b>7,500 ש"ח</b> (במילים: שבעת אלפים וחמש מאות שקלים חדשים בלבד) עד ליום 1.7.2025, (כולל) בלבד	שווי ומועד תוקף ערבות המכרז (ערבות השתתפות)
קבלן מסגרת בכל אזור בדרוג ראשון – סכום של <b>62,500 ש"ח</b> (במילים: שישים ושניים אלף וחמש מאות שקלים חדשים בלבד), (כולל) בלבד לתקופה של 65 חודשים ממועד הוצאתה ועד בכלל והכל בהתאם להוראות ההליך. קבלן מסגרת בכל אזור בדרוג שני והלאה – סכום של <b>31,250 ש"ח</b> (במילים: שישים ושניים אלף וחמש מאות שקלים חדשים בלבד), (כולל) בלבד לתקופה של 40 חודשים ממועד הוצאתה ועד בכלל והכל בהתאם להוראות ההליך.	שווי ומועד תוקף ערבות מסגרת/מכרז

קק"ל רשאית לשנות מועדים אלו ו/או לבצע שינויים / תיקונים במסמכי המכרז, טרם סיום ההליך, הודעות כאמור יפורסמו באתר האינטרנט ובאחריות המשתתף להתעדכן באופן שוטף באתר. על המועדים החדשים יחולו כל ההוראות אשר חלו על המועדים שקדמו להם, והכל מבלי שלמשתתפים תהיה טענה ו/או תביעה ו/או דרישה בהקשר לכך.

## מסמכי המכרז

- פרק א' - תנאים כלליים להגשת הצעות (פורמט מדף מס' 1/16) לא מצורף**  
מפורסם באתר האינטרנט של קק"ל שכתובתו: <http://www.kkl.org.il/tenders>
- פרק ב' - חוזה + תנאים כלליים לחוזה לביצוע עבודות ייעור/ תחזוקת יער – פורמט מדף 3-16 מהדורה שנייה.**
- פרק ג' - מפרט השירותים / דרישות העבודה והצעת מחיר**

## נספחי המכרז

- נספח א' - תנאי סף.  
נספח א' (1) - עמידת המשתתף בתנאי הסף  
נספח ב' - שלבי בדיקת ההצעה ואמות מידה לבחירת הזוכים – מנגנון ההליך  
נספח ב' (1) - עמידת המשתתף ברכיבי האיכות  
נספח ג' - אישורים ומסמכים אותם נדרש המשתתף לצרף להצעתו.  
נספח ד' - נספח הצעת המחיר לכל אזור  
נספח ה' - נספח מפת מרחב ומפות גבולות לפי אזורים  
נספח ו' - נספח בטיחות

## טפסי המכרז

- טופס 1 - פרטים והצהרה על מעמד משפטי וזכויות חתימה של המשתתף.  
טופס 2 - נוסח כתב הצהרה.  
טופס 3 - תצהיר לפי חוק עסקאות גופים ציבוריים.  
טופס 4 - נוסח ערבות השתתפות / ערבות מכרז.  
טופס 5 - תצהיר בדבר אי תאום מכרז.  
טופס 6 - אישור רו"ח בדבר תשלום שכר מינימום לעובדים בשנתיים האחרונות.  
טופס 7 - אישור להעסקת קבלן משנה.  
טופס 8 - הרשאת עבודה.  
טופס 9 - ביטוח.  
טופס 10 - הצהרת הקבלן על היעדר תביעות.  
טופס 11 - דוגמת הודעה על חיוב בקנס.  
טופס 12 - כתב התחייבות על שמירת סודיות וכתב הצהרה – גילוי נאות

מסמכי הבהרות ופרוטוקול כנס מציעים – יצורפו למכרז ככול שיהיו כאלה

כל המסמכים המפורטים להלן בין שהם מצורפים ובין שלא לרבות צרופות שיצורפו להצעה מהווים יחדיו את החוזה ומסמכיו.

## הוראות כלליות למכרז המסגרת

1. לביצוע עבודות תחזוקת יער במרחב צפון (להלן: "העבודות") כמפורט במסמכי המכרז.
2. השטח המוקצה לעבודות במרחב בכללותו הוא כ-12,000 דונם. בחלוקה לאזורים. אזור גליל עליון ורמה"ג; אזור עמק החולה; אזור גליל תחתון וגלבוע; ואזור גליל מערבי וכרמל. מצ"ב תשריט המרחב על אזוריו.
3. היקף עבודות תחזוקת היער בהערכה בלבד לתקופה לשנה אחת כולל מע"מ הינו כ- 5,000,000 ₪. למען הסר ספק מובהר כי מדובר בהערכה בלבד על בסיס נתוני עבר, וקק"ל אינה מחויבת להיקף מינימאלי או בכלל.
4. פירוט העבודות והגדרתן הינן כמפורט במסמכי ההליך וכפי שיידרש מהגורמים המקצועיים, מעת לעת, על פי צרכי קק"ל והדרישות המקצועיות של קק"ל על פי שיקול דעתה.
5. מכרז זה הינו מכרז כללי לביצוע העבודות לתקופה בת שנה החל ממועד חתימת הצדדים על חוזה ההתקשרות (להלן: "תקופת ההתקשרות/תקופת ההתקשרות הראשונה"). לקק"ל בלבד שמורה האופציה, עפ"י שיקול דעתה, להאריך את תקופת ההתקשרות לתקופות נוספות של שנה או חלק מהן בכל פעם עד לתקופה מקסימאלית בת חמש שנים בסה"כ (כולל תקופת ההתקשרות הראשונה), והכל בהתאם להוראות ולתנאים המפורטים במסמכי המכרז. ביצוע העבודות יעשה בהתאם להזמנות שתתקבלנה, מעת לעת, אם בכלל, עפ"י דרישת קק"ל.
6. היה ובתום תקופת ההתקשרות נותרה עבודה ו/או עבודות שניתנו לזוכה וטרם הסתיימו תוארך תקופת ההתקשרות עד לסיום העבודה ו/או העבודות, ובלבד שעבודות אלה ניתנו לקבלן בטרם תום תקופת ההתקשרות.
7. קק"ל תהא רשאית לוותר על עבודה במקרים שאינם תלויים בקק"ל, לרבות כוח עליון הכולל, בין היתר, מגיפה ארצית או עולמית, מלחמה, סגר צבאי, או שהשטח לא מאפשר לקיים את העבודה, ותהא רשאית לבטל או להקטין את היקף העבודה בהתאם לנסיבות בכל מקרה לגופו, לרבות בשל מגבלות תקציביות, על פי שיקול דעתה הבלעדי וצרכיה.
8. בכל מקרה לא תהא קק"ל מחויבת להזמנת עבודה בהיקף מסוים, או בכלל, ותהא רשאית לבצע את העבודות בביצוע עצמי. כן תהא רשאית קק"ל לרכוש עבודות תחזוקת יער מקבלנים נוספים ו/או אחרים, ואין הליך זה מהווה התקשרות בלעדית עם הקבלן לביצוע העבודות הנדרשות.
9. במכרז זה שני שלבים. שלב ראשון, שלב הגשת הצעות למכרז המסגרת, בשלב זה יבחרו כל המשתתפים אשר עמדו בתנאי הסף ובמבחני האיכות כמפורט להלן, ויבחרו זוכה אחד, או יותר (עד 5 זוכים לכל היותר, לכל אזור, על פי שיקול דעתה הבלעדי של קק"ל, שהצעתם המשוקללת הינה הטובה ביותר לקק"ל (במשקלות איכות + מחיר) כזוכים ("קבלני המסגרת"). בשלב זה יתבקשו כל המשתתפים להגיש ערבות השתתפות בתוקף ובסכום הקבוע בטבלת המועדים. והשלב השני, שלב התקשרות המסגרת, שבו לכל אזור שיוצע לביצוע, תצא הזמנת עבודה ייחודית לתקופה קצובה של שנה או חצי שנה או חודש מראש בהתאם למנגנון המפורט להלן.
10. הזוכה וכל העובדים מטעמו שיועסקו על ידו במכרז זה, יהיו בעלי אזרחות ותושבות ישראלית בלבד. הזוכה לא יהא רשאי להעסיק עובדים תושבי חוץ או בעלי תעודת זהות שאינה תעודת זהות ישראלית.
11. בעצם הגשת הצעתו, מצהיר המשתתף כי ידוע לו כי, הוא מחויב לספק את השירותים על פי דרישת קק"ל בפריסה רחבה גם באזורים אחרים/נוספים במרחב מכרז זה, בין היתר, לצורך תגבור עבודות במקרה שבו קבלן מסגרת אחר במרחב מכרז אינו פנוי או אינו מסוגל לספק את השירותים, או לא נמצא זוכה לביצוע העבודות, או נמצא זוכה, ואולם, מכל סיבה על פי שיקול

דעתה של קק"ל, בוטלה או הופסקה עבודתו של ספק המסגרת הזוכה באזור הנדרש ולא נמצא ספק מסגרת מחליף מתאים, והכל בהתאם למנגנון חלוקת עבודה שוויונית, ככל הניתן, בין כלל ספקי המסגרת במרחב כמפורט במסמכי ההליך.

במידת הצורך כאמור, תהא רשאית קק"ל לדרוש מקבלני המסגרת שזכו במרחב לתגבר גם לעבודות אשר יידרשו לאזורים באזורים ו/או מרחבים אחרים, על פי שיקול דעתה הבלעדי של קק"ל וצרכיה. במקרה כאמור של תגבור מחוץ לגבולות האזור ו/או המרחב בו זכה קבלן המסגרת, תשולם לקבלן המסגרת המתגבר הנבחר התמורה הקבועה בהצעתו ליחידת הפעולה הנדרשת, או כל תמורה אחרת מוסכמת בהתאם למנגנון ההליך, בתוספת תשלום של 3 ש"ח לכל ק"מ מאזור העבודה (במרחב או באזור) בו הקבלן עובד או עבד על פי הזמנת העבודה האחרונה בו זכה, לאזור בו נדרש לתגבר.

12. תשומת לב המציעים מופנית לדרישות קק"ל לקיום ביטוחים על ידי כל קבלני המסגרת שיזכו במכרז. נוסח דרישות הביטוח לא יפחת מהאמור באישור קיום הביטוחים שצורף למכרז, אולם במידה ותתבצע עבודה הדורשת כיסוי ביטוחי נוסף ו/או מוגדל מתחייב הקבלן שיזכה לאחר הליך של תיחור להרחיב את הביטוחים ככל שאלה יידרשו על ידי קק"ל. למען הסר ספק, מובהר כי בשלב הגשת ההצעה נדרש המשתתף לחתום על נספח הביטוח ללא החרגות כאישור לתנאיו. רק קבלני המסגרת שיבחרו כזוכים יידרשו להגיש אישור ביטוח חתום על ידי חתם הביטוח בתנאים הקבועים בו.

### מנגנון בחירת קבלני מסגרת

13. שלב שני, שלב בחירת ספק המסגרת לעבודה ספציפית, מעת לעת (הסכם מסגרת) – לאחר בחירת קבלני המסגרת כאמור לעיל, בכפוף לאישור תקציבי שיעמוד לרשותה, תוציא קק"ל, מעת לעת, במהלך תקופת ההתקשרות דרישות לביצוע עבודות על פי הזמנות עבודה שישלחו לקבלני המסגרת בהתאם למנגנון הקבוע בהליך.

14. בשלב המסגרת, מתוך כל הקבלנים אשר הגישו הצעות למרחב ועמדו בתנאי הסף, ייבחרו **עד חמישה (5)** קבלני מסגרת זוכים לכל אזור במרחב שציון הצעתם המשוקלל הינו הטוב ביותר לקק"ל בהתאם לתנאי ההליך. בהגשת הצעתו, מצהיר המשתתף כי הוא מגיש את הצעתו לביצוע העבודות בפריסה רחבה במרחב כולו וידוע לו כי קק"ל תהא רשאית לחלק את האזורים בין הזוכים בהתאם לשיקול דעתה הבלעדי והמשתתף מנוע ו/או מושתק מהעלאת כל טענה ו/או דרישה ו/או תביעה כנגד האזור לגביו נבחר לבצע את העבודות.

15. ככל שלא יתקבלו חמש הצעות כשירות לפחות בכל אזור, קק"ל תהא רשאית לפסול את המכרז או לבחור מספר זוכים קטן יותר ולפרסם מחדש את ההליך לעיבוי מספר הזוכים, בהתאם לצרכיה ושיקול דעתה הבלעדי. דירוג ההצעות ושקלולן ייעשה על פי שקלול הצעת המחיר (הפעולות המפורטות בהצעת המחיר) עם ציון האיכות בהתאם למבחן האיכות הקבוע בהליך. ככל ולאחר השקלול יהיו הצעות שציון השקלול שלהן זהה או קרוב עד נקודה אחת, תיבחר הצעתו של המשתתף, על פי הסדר הבא: (1) ציון האיכות שלו גבוה יותר (2) שקלול הצעת המחיר הזולה יותר בלבד (3) זמינותו ומסוגלותו של המשתתף לעמוד בהצעתו ולספק את העבודות לקק"ל באופן מיטבי, על פי שיקול דעתה של קק"ל. מבלי לפגוע באמור, קק"ל תהא רשאית, על פי שיקול דעתה להכריע בין ההצעות הזהות או הקרובות על בסיס ביצוע תיחור נוסף בין המשתתפים אשר הצעתם זהה או קרובה ולאחריה הגרלה.

16. בשלב המסגרת נדרש הקבלן להגיש הצעת מחיר לכל תשומה (מהתשומות המפורטות בהצעת המחיר). הצעת המחיר תתייחס לשטחים הקשים ביותר לביצוע בכלל שטחי המרחב נשוא המסגרת. ככל מקרה לא יעלו מחירי הקבלן בשלב המסגרת על מחירי המקסימום שהגדירה קק"ל בהצעת המחיר לכל תשומה.

17. ככל וינקוב המשתתף בהליך המסגרת בטופס הצעת המחיר בטבלת עלויות העבודה "תשלום לקבלן" במכרז במחירי "0" או לא ינקוב במחירים כלל, או יחרוג ממחירי המינימום או המקסימום שנקבעו על ידי קק"ל, ככל ונקבעו, תהא רשאית קק"ל לפסול הצעתו על הסף.

## מנגנון בחירת קבלן מסגרת לביצוע עבודה – הזמנת עבודה

18. בעת בחירת ואישור הזוכים: קבלני המסגרת, תקבע קק"ל סדר רשימה ראשוני לפי דרוג כלל ההצעות (איכות + מחיר) בהתאם לשקלול ההצעות אשר הוגשו על ידי ספקי המסגרת (ציון השקלול הגבוה ביותר לציון השקלול הנמוך ביותר) עד עשרה ספקי מסגרת לכל אזור במרחב בנפרד.
19. בכל מקרה שבו יידרשו לקק"ל, אספקת השירותים / ביצוע העבודה כהגדרתם וכנדרש בהליך זה, קק"ל תפנה בכל פעם לקבלן המסגרת באזור בו נדרשת העבודה המדורג ראשון בעל ההצעה הטובה ביותר בהתאם לסדר דירוגו באותו האזור הנדרש לביצוע העבודות בהזמנת עבודה ייחודית, לצורך ביצוע העבודות בהתאם לתשומות העבודה והמחירים שנקב בהצעתו.
20. אם קבלן המסגרת באזור המסוים ברשימת הדירוג המדורג ראשון או אחריו וכו' לא יהיה מסוגל או לא פנוי לבצעם לשיקול דעתה הבלעדי של קק"ל ואישורה המקדים, תועבר הפניה לקבלן המסגרת הבא אחריו בהתאם לסדר הדירוג הקבוע באותו המסלול וכך הלאה, עד שימצא קבלן מסגרת שיהיה מסוגל לבצע את העבודות.
21. מובהר כי כל קבלני המסגרת הנבחרים כולם מהספק המדורג ראשון ועד הספק המדורג אחרון בכל מסלול, יהיו מחויבים, לבצע את העבודות בפריסה רחבה במרחב לו הוגשה הצעתם.
22. קבלן המסגרת שיבחר כזוכה באזור מסוים בהליך המסגרת בדרוג הראשון בלבד כאמור בסעיף 19 לעיל, וקיבל הודעת זכיה כקבלן מסגרת בהתאם, יידרש להוציא או להאריך את תוקף ערבות ההשתתפות שהוגשה על ידו בשלב המסגרת לכל אזור בהיקף של 62,500 ₪ (שישים ושניים אלף וחמש מאות שקלים חדשים) לתקופה של 65 חודשים ממועד הוצאתה או ממועד הארכתה, ועד בכלל ("ערבות מסגרת/ערבות מכרז"). ערבות המסגרת תשמש, בין היתר, כהבטחה לביצוע התחייבויות קבלני המסגרת וכפיצוי מוסכם לכל מקרה של הפרת ההתקשרות על ידי קבלן המסגרת.
- ככל שהחליטה קק"ל על פי שיקול דעתה להפסיק את ההתקשרות עם קבלן המסגרת או שלא לממש אופציה עמו, מכל סיבה, על פי שיקול דעתה הבלעדי, תוחזר ערבות המסגרת לקבלן, אלא אם החליטה קק"ל על פי שיקול דעתה על חילוטה, המלא או החלקי.
23. כל יתר קבלני המסגרת אשר ידורגו מקום שני ואילך בכל אזור, וקיבלו הודעת זכיה כקבלני מסגרת בהתאם לדירוגם כאמור לכל אזור, יידרשו להגיש ערבות מסגרת בהיקף של 31,250 ₪ (שלושים ואחת אלף ומאתיים וחמישים שקלים חדשים בלבד) לתקופה של 40 חודשים ממועד הוצאתה או הארכתה.
- ערבות המסגרת תשמש, בין היתר, כהבטחה לביצוע התחייבויות קבלני המסגרת וכפיצוי מוסכם לכל מקרה של הפרת ההתקשרות על ידי קבלן המסגרת.
- ככל שהחליטה קק"ל על פי שיקול דעתה להפסיק את ההתקשרות עם קבלן המסגרת או שלא לממש אופציה עמו, מכל סיבה, על פי שיקול דעתה הבלעדי, תוחזר ערבות המסגרת לקבלן, אלא אם החליטה קק"ל על פי שיקול דעתה על חילוטה, המלא או החלקי.
- היה ומכל סיבה, קבלן המסגרת המדורג ראשון יצא מהליך המסגרת ובמקומו נכנס הקבלן המדורג שני וכו' וידורג ראשון בסדר דרוג ההצעות באזור מסוים, יידרש קבלן המסגרת שיבוא במקומו של המדורג ראשון המקורי להמציא ערבות מסגרת בהיקף ובתוקף הנדרש קבלן המסגרת המדורג ראשון כמפורט במסמכי ההליך.
24. בהמשך ומבלי לגרוע מן האמור לעיל, קק"ל תהא רשאית "לדלג" על קבלן מסגרת המדורג גבוה ביותר לעבודה מסוימת בהתאם לסדר דירוגו לצורך הזמנת עבודה פרטנית, אף אם מדורגת כהצעה הטובה ביותר עבור קק"ל ו/או לא לפנות לקבלן מסגרת מסוים מלכתחילה, באישור מנהל האזור תחת המעורבות של הגורמים הניהוליים במרחב, בין היתר, במקרים המפורטים להלן:
- 24.1. היקף העבודות המצוי בידי הקבלן, אינו מאפשר, לשיקול דעתה הבלעדי של קק"ל, לקבלן לבצע את העבודות באופן מיטבי וראוי ובהתאם ללוחות הזמנים הדרושים בהזמנת העבודה הרלוונטית.



- 24.2. קק"ל סבורה, בהתאם לשיקול דעתה המקצועי הבלעדי, כי תחום המומחיות או הציוד הנדרש לצורך ביצוע העבודה בהזמנת העבודה הרלוונטית, אינו מתקיים בקבלן המסגרת.
- 24.3. קבלן המסגרת אינו זמין ו/או אינו מצוי בקרבה גיאוגרפית למקום העבודה נשוא הזמנת העבודה הרלוונטית באופן שעלול לסכל את ביצוע העבודה על ידו במועד ו/או כנדרש.
- 24.4. ניסיון שלילי/ רע עם קבלן המסגרת – קק"ל תהא רשאית שלא לפנות לקבלן המסגרת בהיעדר שביעות רצון מקצועי מהקבלן וניסיון עבר שלילי מולו לרבות במקרה שלקבלן 3 מקרי הפרה/פסילה ומעלה.
- 24.5. קבלן המסגרת לא המציא ערבות מסגרת או ביצוע במועד שנקבע לכך על ידי קק"ל.
- 24.6. קבלן המסגרת לא נענה להזמנת עבודה ייחודית אשר נשלחה אליו על ידי קק"ל.
- 24.7. המשך עבודה – במקרים בהם תידרש המשך עבודה תהא רשאית קק"ל לבחור בקבלן המסגרת אשר ביצע את העבודות באותו פרויקט כאשר מהות העבודות, על פי הזמנת העבודה לא משתנה ומדובר בהמשך עבודות בעלי זיקה ישירה לעבודות שניתנו על ידי הקבלן במקור.
- 24.8. למען הסר ספק מובהר, כי רשימה זאת אינה סגורה וממצה וקק"ל תהא רשאית על פי שיקול דעתה שלא לפנות לקבלן מסגרת מסוים על פי נסיבות העניין ובכפוף לאישור גורמי ההנהלה בקק"ל.
25. קבלני המסגרת אליהם פנתה קק"ל בהזמנת עבודה, מחויבים להשיב להזמנת העבודה בהתאם לתנאים הקבועים בהליך ולספק את העבודה. קבלן מסגרת שלא ישיב ו/או ייעתר להזמנת העבודה כנדרש ובהתאם לתנאים הקבועים בהליך, קק"ל תהא רשאית לפסול את הצעתו במסגרת על הסף, ללא עריכת שימוע, תוך חילוט ערבות המסגרת אשר הוגשה מטעמו כפיצוי מוסכם בגין ההתנהלות האמורה, וזאת מבלי לגרוע מזכותה של קק"ל לנקוט בנוסף בכל דרך אחרת בהתאם להוראות כל דין. בכל מקרה, מעל שלוש פעמים, שבו קבלן מסגרת לא השיב כלל ו/או לא נעתר לביצוע עבודות בהתאם להזמנת עבודה ייחודית שנדרש לה על ידי קק"ל (ללא אישורה המקדים של קק"ל על פי נסיבות העניין), יחשב הדבר להפרה יסודית של תנאי ההתקשרות, על כל הנובע והמשתמע מכך וההתקשרות עם קבלן המסגרת תסתיים כתוצאה מהפרה יסודית תוך חילוט ערבות המסגרת.
26. למען הסר ספק מובהר, כי חרף כל האמור לעיל, קק"ל תהא רשאית לערוך תיחור פרטני ( מבוסס איכות או מחיר או שניהם) בין כלל קבלני המסגרת במרחב לצורך הזמנת עבודה ייחודית, והכל על פי שיקול דעתה המקצועי ועל בסיס הצעת המחיר שתיקבע באותו התיחור הרלוונטי. נערך תיחור כאמור, קבלני המסגרת יהיו מחויבים להגיש הצעתם במסגרת התיחור ולא יהיו רשאים לחרוג ממחירי המקסימום שנקבעו על ידם בהליך המסגרת, או מחירי המקסימום שנקבעו בתיחור, ככל ונקבעו לתשומות העבודה הנדרשות.
27. ככל וינקוב המשתתף בטבלת העלויות "תשלום לקבלן" שבטופס הצעת המחיר במכרז המסגרת/תיחור, במחירי "0" או ינקוב במחירים החורגים ממחירי המקסימום או מחירי המינימום שנקבעו על ידי קק"ל ( ככל ונקבעו) או לא ינקוב במחירים כלל או יגיש הצעתו באיחור או לא יגישה כלל ללא קבלת אישור מקדים לכך מקק"ל, או יעדר מסויר הקבלנים ככל ונקבע, יראו במשתתף כאילו חזר בו מן הצעתו, או לא הגישה כלל, לפי העניין וקק"ל תהא רשאית לפסול את הצעתו על הסף. למען הסר ספק התנהלות קבלן המסגרת כמפורט בסעיף זה משמעותה הצעה פסולה.
28. כל הצעה מטעם קבלן המסגרת בהליך התיחור, תוגש לתיבת מכרזים או במייל ייעודי, כפי שיקבע בכל הליך תיחור בנפרד על פי שיקול דעתה הבלעדי של קק"ל בכל תיחור.
29. לאחר הגשת הצעות בתיחור, תבחר קק"ל בהצעה הטובה ביותר עבור קק"ל, ובלבד שקק"ל נוכחה כי קבלן המסגרת הזוכה יכול לבצע את העבודה בהתחשב בכמות העבודות המצויות בידי במועד הודעת הזכייה. ההחלטה דלעיל תהא בשיקול דעתה הבלעדי של קק"ל. קק"ל תהא

רשאית שלא לבחור בהצעה הטובה ביותר או "לדלג" על ההצעה הזוכה במקרים מסוימים כמפורט להלן.

30. ככל והוגשו הצעות בתיחור ששקלול הציון שלהן זהה או קרוב בשקל או נקודה בודדים, תתקבל הצעתו של קבלן המסגרת על פי הסדר הבא: (1) שציון איכות הצעתו בתיחור היא הטובה יותר, ואם לא היה איכות בתיחור, (2) המחיר הזול יותר, ואם גם המחיר זהה או קרוב בעד נקודה או עד שקל (3) ציון האיכות במסגרת (4) הקבלן שלו מספר קטן יותר של הזמנות עבודה פתוחות במרחב כולו.

31. בכל הזמנת עבודה בנפרד בהתאם למפורט במכרז זה, תהא קק"ל רשאית לדרוש מקבלן המסגרת להגיש בנוסף ערבות ביצוע בתנאים ובמועדים שיקבעו בכל הזמנת עבודה בנפרד בהתאם למהות הזמנת העבודה ונוהל ערבויות הנהוג בקק"ל.

---



## נספח א' – תנאי סף

רשאים להשתתף במכרז זה משתתפים העומדים בעצמם במועד הגשת ההצעות במכרז, בכל התנאים המפורטים להלן במצטבר:

### 1. זהות המשתתף

המשתתף במכרז זה הינו עוסק מורשה או תאגיד רשום כדין בישראל, העומד בכול הדרישות ובתנאי הסף במצטבר.

מובהר בזאת, כי לא תתאפשר הגשת הצעה משותפת על ידי מספר משתתפים וכן לא תותר השתתפותם במכרז של תאגידיים ו/או שותפויות אשר הוקמו במיוחד לצורך השתתפות במכרז זה.

גופים המרכיבים תאגיד אינם יכולים להשתתף במכרז בנפרד.

### 2. ניסיון

2.1. למשתתף ניסיון מוכח של שנתיים לפחות שסיומם במועד הגשת ההצעה בהליך זה, בעבודות ייעור או גינון או חקלאות מטעים.

**להוכחת תנאי זה יש למלא את נספח א' (1).**

2.2. המשתתף העסיק במהלך שנה רצופה שסיומה במועד הגשת ההצעה בהליך זה, 8 עובדים לפחות במסגרת יחסי עובד מעביד.

**להוכחת תנאי זה יש למלא את נספח א' (1) חתום על ידי רו"ח.**

3. המשתתף הינו בעל כל האישורים הנדרשים לפי סעיף 2 לחוק עסקאות גופים ציבוריים.

4. המשתתף השתתף בכנס משתתפים חובה ככול שנדרש במכרז זה.

5. המשתתף צרף ערבות מכרז ככול שנדרש במכרז זה.

6. מובהר ומודגש בזאת, כי התנאים המקדמיים ויתר הדרישות המפורטות במסמכי המכרז צריכים להתקיים במשתתף עצמו למעט אם נאמר אחרת.

7. מבלי לגרוע מכלליות האמור לעיל, קק"ל שומרת לעצמה את הזכות, לפי שיקול דעתה הבלעדי, לדרוש מכל אחד מהמשתתפים, לאחר הגשת הצעותיהם, להשלים מידע חסר ו/או אישורים דקלרטיביים, בכל הקשור לניסיונו ויכולתו של המשתתף, ובלבד שהיו בידי כל המסמכים ו/או הכשירות למתן המסמכים נכון למועד הגשת ההצעה.

8. המשתתף שיזכה מצהיר ומתחייב בזאת כי יעמוד בכל דרישות תנאי הסף במשך כל תקופת ההתקשרות.

**נספח א' (1)**

**נתונים לצורך בחינת עמידת המשתתף בתנאי הסף**

1. אני הח"מ \_\_\_\_\_ משמש כ \_\_\_\_\_ אצל המשתתף מזהיר ומאשר בזאת כי המשתתף בעל ניסיון של \_\_\_\_\_ שנים בעבודות ייעור/ גינון / חקלאות מטעים ( יש להקיף בעיגול את החלופה נבחרת ) בהתאם למפורט בטבלה שלהלן :

שם הגוף/ מזמין לו סופקו השירותים	מהות השירות הניתן	מועד תחילת מתן השירות וסיום	שם איש הקשר פרטים ליצירת קשר	שם הח"מ מזמין לו סופקו השירותים

2. המשתתף העסיק במלך שנה רצופה מיום \_\_\_\_\_ ועד ליום \_\_\_\_\_, עובדים לפחות במסגרת יחסי עובד מעביד.

שם העובד	מועד תחילה וסיום העסקה
1	
2	
3	
4	
5	
6	
7	
8	

3. **איש הקשר / ראש צוות** שיעמוד לרשות קק"ל במסגרת מכרז זה הוא :

שם: \_\_\_\_\_ טלפון: \_\_\_\_\_ נייד \_\_\_\_\_

חתימת המצהיר: \_\_\_\_\_ ת.ז. \_\_\_\_\_

**4. אישור ר"ח להעסקת עובדים**

אני, החתום מטה \_\_\_\_\_ משמש כר"ח של המשתתף במכרז זה, מאשר בזאת, כי המשתתף העסיק במהלך **שנה רצופה** מהמועד האחרון להגשת הצעות במסגרת מכרז זה 15 עובדים לפחות במסגרת יחסי עובד מעביד.

חתימה + חותמת

תאריך

שם מלא



קרן קימת לישראל  
K A L - J N F

לשכה משפטית – קרן קימת לישראל

מכרז מסגרת פומבי מס' 1281/24 פורמט מדף לעבודות תחזוקת יער מרחב צפון

עמוד 11 מתוך 62

**אישור עו"ד/רו"ח**

אני, החתום מטה \_\_\_\_\_ עו"ד/ רו"ח של המשתתף, מאשר בזאת, כי הפרטים שנמסרו בטופס זה מדויקים ועדכניים וכי מי שחתם על מסמך זה מורשה כדין לחתום בשם המשתתף.

\_\_\_\_\_ חתימה + חותמת\

\_\_\_\_\_ תאריך

\_\_\_\_\_ שם מלא

\_\_\_\_\_

## נספח ב' – שלבי בדיקת ההצעה ואמות מידה לבחירת הזוכים

1. קק"ל תבחר את הזוכה, אשר יעמוד בתנאי הסף וצרף את כל המסמכים הנדרשים ואשר יקנו לה את מירב היתרונות לפי האמור להלן.

2. הליך בחירת הזוכים יהיה בהתאם למנגנון המפורט להלן:

בהליך זה הבחירה תהיה ציון מיטבי משוקלל, כאשר מימד העלות (מחיר) יקבל משקל של 60% ומימד התועלת (איכות) יקבל משקל של 40%. ניקוד ההצעה יהיה בהתאם לאמות המידה המפורטות בטבלה להלן.

במכרז זה נדרש המשתתף להגיש את הצעת המחיר במעטפה נפרדת ממעטפת מסמכי ההליך. במעטפה א' יוגשו כל מסמכי ההליך חתומים ומלאים כנדרש ועליה שם המכרז שם המשתתף מס' המכרז והכותרת "מסמכי המכרז". במעטפה ב' יכניס המשתתף את הצעת המחיר מטעמו ועליה יכתוב את שם המכרז, מס' המכרז, שם המשתתף והכותרת "הצעת מחיר". את שתי המעטפות יש לשים במעטפה אחת ועליה שם המכרז, מס' המכרז ושם המשתתף

3. שלבי בחירת קבלני המסגרת:

3.1. שלב ראשון - בפתיחת מעטפות ההצעה ובחינת כשרותה, עמידה בתנאי הסף להשתתפות במכרז המסגרת.

3.2. שלב שני – רק משתתפים אשר עמדו בכל תנאי הסף במצטבר וצרפו את כל המסמכים כנדרש, יבחנו רכיבי האיכות בוועדת ניקוד בהתאם לטבלת רכיבי האיכות בנספח זה.

3.3. שלב שלישי – פתיחת מעטפות המחיר של כל המשתתפים אשר עמדו בתנאי הסף ורכיבי האיכות.

3.4. שלב רביעי - שקלול ודרוג ההצעות בהליך המסגרת ואישור קבלני המסגרת כזוכים בהליך המסגרת, עד עשרה זוכים לאזור.

4. מנגנון בחירת הזוכה בהליך – כללי

מבלי לפגוע ביתר מסמכי ההליך, לרבות בתנאים הכלליים להגשת הצעות ובתנאים הכלליים לחוזה לביצוע עבודות ייעור/תחזוקת יער, מובהר בזאת כי בהליך זה, תהא רשאית קק"ל לבחור זוכה אחד, או יותר ששקלול הצעתם הינה הטובה ביותר עבור קק"ל, לביצוע העבודות לכל אזור בנפרד (עד 5 זוכים לאזור) או למרחב כולו (עד 20 זוכים למרחב), וזאת בהתאם לשיקול דעתה הבלעדי וצרכיה והתבסס בין היתר, לשיקולי, קרבה גיאוגרפית של הקבלן, זמינות, ניסיון עבר עם הקבלן, מסוגלות הקבלן לבצע את העבודות בהתייחס לעבודות אחרות אותן הוא מבצע במקביל, וכו'.

חרף האמור לעיל, קק"ל אינה מחויבת לבחור מספר מסוים של זוכים, או בכלל והיא רשאית לקבל גם הצעה אשר אינה ההצעה הטובה ביותר עבורה, אם שוכנעה קק"ל כי הצעה אחרת הינה הצעה כדאית יותר עבורה בהתחשב, בין היתר, בכל הפרמטרים הנקובים לעיל לשיקול דעתה.

המשתתפים מתבקשים למלא את כל נספחי הצעות המחיר לכל האזורים המצורפים בהליך זה. משתתף אשר לא ימלא את הצעתו בכל יחידות התשומה לכל האזורים או ינקוב במחיר "0"

או ימלא מחירים החורגים ממחיר המינימום או המקסימום שנקבעו, קק"ל תהא רשאית לפסול את ההצעה על הסף ללא זכות לשימוע.

ככל ולאחר השקלול יהיו הצעות שציון השקלול שלהן זהה או קרוב עד נקודה אחת, תיבחר הצעתו של המשתתף, שציון האיכות שלו הינו הציון הגבוה יותר ואם אף ציון האיכות זהה, קק"ל תהא רשאית, על פי שיקול דעתה להכריע בין ההצעות הזרות או הקרובות על בסיס ביצוע תיחור נוסף בין המשתתפים אשר הצעתם זהה או קרובה ולאחריה הגרלה ככל ויידרש.

#### 5. נוסחת חישוב בחירת הזוכה

##### מימד האיכות:

100 נקודות בטבלת רכיבי האיכות יעניקו ניקוד מקסימלי של 40 נקודות בציון האיכות. ניקוד נמוך יותר יחושב באופן יחסי.

##### מימד המחיר:

המחיר המשוקלל הנמוך ביותר יעניק ניקוד מקסימלי של 60 נקודות, מחיר משוקלל גבוה יותר יחושב באופן יחסי.

מימד האיכות 40% + מימד המחיר 60%  
לכל הצעה יחושב ציון משוקלל מרכיב האיכות והמחיר כמפורט לעיל. ההצעות ידורגו בהתאם לציון המשוקלל וההצעה אשר הציון המשוקלל שלה יהיה הגבוה ביותר, תדורג במקום הראשון.

#### 6. טבלת רכיבי האיכות להלן:

מימד המחיר - המחיר המשוקלל	
$P_p$	$= \frac{PN_{min}}{PN} \times 60$
$PN_{min}$	= המחיר המשוקלל הנמוך ביותר שנקב בהצעות המחיר שהוגשו
$PN$	= המחיר המשוקלל שנקב בהצעת המשתתף

לצורך חישוב המחיר המשוקלל - המחירים שנקבו בטופס הצעת המחיר יוכפלו באחוז המצויין בעמודת ה"שקלול"

פרמטר	ניקוד מקס'	פירוט
1	20	למשתתף ניסיון מוכח במהלך חמש השנים שסיומן במועד הגשת ההצעה בהליך זה, בביצוע עבודות גינון ותחזוקת שטחים פתוחים של גופים ציבוריים כהגדרתם בחוק גופים ציבוריים ובכלל זה, רשויות מקומיות, מועצות אזוריות, אוניברסיטאות, בתי חולים, רשות הטבע והגנים, וקק"ל
2	20	למשתתף ניסיון מוכח במהלך חמש השנים שסיומן במועד הגשת ההצעה בהליך זה, בביצוע עבודות גינון ותחזוקת אתרים קולטי קהל בשטחים פתוחים כגון: פארקים ציבוריים, חופים ציבוריים, נחלים, אתרי טבע וכדומה.
32	20	ציוד/תעודות: <b>בעלות</b> המשתתף במועד הגשת ההצעה ציוד מיוחד ו/או תעודות כמפורט להלן: לפחות שני חרמשים נטענים לפחות שני מסורי יד נטענים מרסקת קטנה תעודת גוזם מומחה בובקט משנת ייצור 2016 לפחות
4	30	ניסיון מקצועי – איכות עבודה ברכיב זה תיבחן איכות עבודתו של המשתתף על בסיס חוות דעת מקצועיות של לקוחות של המשתתף להם סיפק שירותי גינון ותחזוקה או חקלאות מטעים הכוללים בין היתר גיזום עצים, פינוי גזם, תחזוקת מערכות השקיה, תחזוקת שבר ובלאי באתרי קליטת קהל, גידור כנדרש בהליך זה... על המשתתף לצרף לבחינת רכיב זה רשימה של 3 לקוחות לפחות להם סופקו השירותים הנדרשים בחמש השנים האחרונות שסיומן במועד הגשת ההצעה בהליך זה (ללא קק"ל).
5	10	ניסיון מקצועי – איכות עבודה בקק"ל ברכיב זה תיבחן איכות עבודתו של המשתתף בקק"ל על בסיס חוות דעת מקצועיות וניסיון עבר
	100	

סה"כ

**נספח ב' (1) נתונים לצורך בחינת עמידת המשתתף ברכיבי האיכות**

הערה	המזמין/איש קשר (שם, תפקיד, טלפון נייד (חובה) וטלפון)	הפעילות המקצועית שבוצעה והיקף בדונם ומועדי התחלה/הגשה ואישור	למשתתף ניסיון מוכח במהלך חמש השנים שסיומן במועד הגשת ההצעה בהליך זה, בביצוע עבודות גינון ותחזוקת שטחים פתוחים של גופים ציבוריים כהגדרתם בחוק גופים ציבוריים ובכלל זה, רשויות מקומיות, מועצות אזוריות, אוניברסיטאות, בתי חולים, רשות הטבע והגנים, וקק"ל	מיקום מתן השירותים כתובת/עיר/יישוב	שם הפרויקט ותיאורו	1.
						1.
						2.
הערה	המזמין/איש קשר (שם, תפקיד, טלפון נייד (חובה) וטלפון)	הפעילות המקצועית שבוצעה ומועדי התחלה/הגשה ואישור	למשתתף ניסיון מוכח במהלך חמש השנים שסיומן במועד הגשת ההצעה בהליך זה, בביצוע עבודות גינון ותחזוקת אתרים קולטי קהל בשטחים פתוחים כגון: פארקים ציבוריים, חופים ציבוריים, נחלים, אתרי טבע וכדומה.	מיקום מתן השירותים כתובת/עיר/יישוב	שם הפרויקט ותיאורו	2.
						1.
						2.
הערה	המזמין/איש קשר (שם, תפקיד, טלפון נייד (חובה) וטלפון)	הפעילות המקצועית שבוצעה ומועדי התחלה/הגשה ואישור	ציוד/תעודות: לפחות שני חרמשים נטענים לפחות שני מסורי יד נטענים מרסקת קטנה תעודת גוזם מומחה בובקט משנת ייצור 2016 לפחות	מיקום מתן השירותים כתובת/עיר/יישוב	שם הפרויקט ותיאורו	3.
						1.
						2.



						3.
						4.
						5.
הערה	המזמין/איש קשר (שם, תפקיד, טלפון נייד (חובה) וטלפון)	הפעילות המקצועית שבוצעה ומועדי התחלה/הגשה ואישור	ניסיון מקצועי – איכות עבודה ברכיב זה תיבחן איכות עבודתו של המשתתף על בסיס חוות דעת מקצועיות של לקוחות של המשתתף להם סיפק שירותי גינון ותחזוקה או חקלאות מטעים הכוללים בין היתר גיזום עצים, פינוי גזם, תחזוקת מערכות השקיה, תחזוקת שבר ובלאי באתרי קליטת קהל, גידור כנדרש בהליך זה. על המשתתף לצרף לבחינת רכיב זה רשימה של 3 לקוחות לפחות להם סופקו השירותים הנדרשים בחמש השנים האחרונות שסיומן במועד הגשת ההצעה בהליך זה(ללא קק"ל).	הפרויקט ותיאורו מיקום מתן השירותים כתובת/עיר/יישוב	שם הלקוח המלא עם ח.פ.ע.מ ומזהה	4.
						1.
						2.
						3.
הערה	המזמין/איש קשר (שם, תפקיד, טלפון נייד (חובה) וטלפון)	הפעילות המקצועית שבוצעה ומועדי התחלה/הגשה ואישור	ניסיון מקצועי – איכות עבודה בקק"ל ברכיב זה תיבחן איכות עבודתו של המשתתף בקק"ל על בסיס חוות דעת מקצועיות וניסיון עבר	מיקום מתן השירותים כתובת/עיר/יישוב	שם הפרויקט ותיאורו	5.
						1.

## נספח ג' – אישורים ומסמכים אותם נדרש המשתתף לצרף להצעה

1. על המשתתף לצרף להצעתו אישורים ומסמכים כדלקמן :

מובהר כי טבלה זו נועדה לשמש את המשתתף לבדוק את הצעתו בטרם הגשתה, אך אין בכוחה לגרוע מאחריותו של המשתתף לבדוק את כל מסמכי המכרז. ככל שהושמט מטבלה זו דרישה כלשהיא לצרף מסמך ו/או אישור ו/או כל מידע אחר כנדרש במכרז, היא לא תהווה עילה לתביעה ו/או דרישה כלשהיא מצד המשתתף.

אין	יש	מסמכים ואישורים שנדרש המשתתף לצרף להצעתו
		פרטים מלאים על זהות המשתתף, אישור וזיהוי זכויות חתימה (טופס 1)
		תעודת רישום התאגיד ככול שהמשתתף תאגיד ותדפיס עדכני מן המרשם בו רשום התאגיד (רשם החברות/השותפויות).
		הוכחה בדבר עמידת המשתתף בתנאי הסף (נספח א' (1)).
		הוכחה בדבר עמידת המשתתף ברכיבי האיכות (נספח ב' (1)).
		כתב הצהרה (טופס 2).
		תצהיר לפי חוק עסקאות גופים ציבוריים התשל"ו-1976 (טופס 3).
		אישור תקף לפי חוק עסקאות גופים ציבוריים התשל"ו-1976.
		תעודת עוסק מורשה מטעם מע"מ וניהול ספרים כד"ן.
		שאלות המשותתפים ותשובות קק"ל חתומות על ידי המשתתף ;
		כל מסמכי המכרז על נספחיהם וההסכם המצורף חתומים במקומות המיועדים לכך.
		ערבות השתתפות ככול שנדרש (טופס 4).
		תצהיר בדבר אי תאום מכרז (טופס 5).
		צרוף כל המסמכים / הנספחים / הטפסים המצורפים למכרז זה ומסמכי המכרז כשהם חתומים במקומות המיועדים לכך.
		אישור רו"ח בדבר תשלום שכר מינימום לעובדים בשנתיים האחרונות (טופס 6).
		כתב הצעת מחיר (פרק ג'). יצורף במעטפה נפרדת
		כתב התחייבות על שמירת סודיות וכתב הצהרה – גילוי נאות ( טופס 12)

על המשתתף לעמוד בכל הדרישות דלעיל, ולצרף את כל הנדרש כמפורט במסמכי המכרז על נספחיהם וצרופותיהם. בהיעדר צירוף כאמור רשאית קק"ל שלא לשקול את ההצעה, או לפי שיקול דעתה לבקש השלמת מסמכים.

## טופס מס' 1

### פרטים והצהרה על מעמד משפטי של המשתתף וזכויות חתימה

על המשתתף לציין במדויק את מעמדו המשפטי, בפרקים שלהלן:

א. מעמד משפטי \_\_\_\_\_ (תאגיד / עוסק מורשה...) מס' ע.מ.ח.פ. \_\_\_\_\_  
\* יש לצרף תדפיס מרשם החברות/רשם השותפויות.

#### ב. פרטים כלליים

שם: \_\_\_\_\_ כתובת: \_\_\_\_\_ מייל: \_\_\_\_\_

שם איש קשר למכרז זה: \_\_\_\_\_, תפקיד \_\_\_\_\_  
טלפון: \_\_\_\_\_ נייד: \_\_\_\_\_ פקס: \_\_\_\_\_

#### ג. שמות בעלי זכות החתימה

שם פרטי	שם משפחה	מס' תעודת זהות	דוגמת חתימה

#### ד. שמות השותפים (במקרה שהמשתתף מאוגד בשותפות)

שם פרטי	שם משפחה	מס' תעודת זהות	דוגמת חתימה

ה. שמות בעלי שליטה משמעותיים במשתתף - המחזיקים בעשרים וחמישה אחוזים או יותר מהערך הנקוב של הון המניות המונפק של המשתתף ו/או מכוח ההצבעה במשתתף ו/או שהנו רשאי למנות עשרים וחמישה אחוזים או יותר מהדירקטורים במשתתף.

שם פרטי	שם משפחה	מס' תעודת זהות	% שליטה

**אישור זכויות חתימה** (כאשר המציע הינו חברה)

אני הח"מ, עו"ד \_\_\_\_\_ מרחוב \_\_\_\_\_ המשמש כיועץ משפטי של המציע, מאשר בזה כי ה"ה \_\_\_\_\_ ת.ז. \_\_\_\_\_ וה"ה- \_\_\_\_\_ אשר חתמו על "הצהרת המציע" הנ"ל בפני וכן על כל יתר מסמכי ההצעה שמטעם חברת \_\_\_\_\_ (להלן: "המציע"), הינם מוסמכים לחתום והם מורשה החתימה מטעם המציע על כל מסמכים הללו, וכי נתקבלה החלטה כדין על ידי המציע, בהתאם למסמכי ההתאגדות שלו, להשתתף במכרז ולהסמיך את הנ"ל לחתום על כל המסמכים הללו, באופן שחתימת:

- כל אחד מהם בנפרד
  - שניהם יחדיו
- (מחק את המיותר)

בצירוף חותמת החברה או שמה המודפס, תחייב את החברה לכל דבר ועניין.

תאריך \_\_\_\_\_ חתימת עורך הדין \_\_\_\_\_ חותמת \_\_\_\_\_

**אישור זכויות חתימה** (כאשר המציע איננו חברה)

אני הח"מ, עו"ד \_\_\_\_\_ מרחוב \_\_\_\_\_ מאשר בזה כי הופיעה בפני גב"מר \_\_\_\_\_ ת.ז. \_\_\_\_\_ (המציע) וחתם/מה על "הצהרת המציע" שלעיל בפני וכן על יתר מסמכי ההצעה, וזאת לאחר שהזהרתי אותה/ה כי עליו/ה להצהיר את האמת שאם לא כן ת/יהיה צפויה לעונשים הקבועים בחוק.

תאריך \_\_\_\_\_ חתימת עורך הדין \_\_\_\_\_ חותמת \_\_\_\_\_

**טופס מס' 2****כתב הצהרה**

1. אני הח"מ משמש כ \_\_\_\_\_ אצל המשתתף ומורשה חתימה בשם המשתתף בכל הקשור למכרז זה, מאשר שהמשתתף ו/או כל גורם מוסמך מטעמו קרא בעיון את מסמכי המכרז, תנאי ההזמנה, החוזה על כל פרטיהם והמסמכים המצורפים להם בעיני בעל מקצוע, ולאחר שקיבלנו כל מידע נוסף שנדרש על ידינו, מצהיר כי הבנתי את תוכנם ואנו מקבלים על עצמינו את כל האמור במכרז זה, ולכן מצהירים ומתחייבים לבצע את הנדרש בהתאם למסמכי המכרז ודרישות קק"ל שיתקבלו מעת לעת במהלך תקופת ההתקשרות ואנו מוותרים בזאת באופן מלא, מוחלט ובלתי חוזר, על כל טענה ו/או תביעה ו/או דרישה בקשר עם האמור.
2. במקרה של סתירה בין מסמכי המכרז להוראות ההסכם, תגבר ההוראה שיש בה כדי להוסיף על חיובי המשתתף.
3. התמורה המוגשת על ידינו בטופס הצעת המחיר הנה מלאה, סופית ומוחלטת וכוללת את כל המיסים והאגרות ככל שיחולו ובכלל זה מלוא העבודות הנלוות הכרוכות בביצוע העבודות, למעט מע"מ, וכי לא נהיה זכאים לכל תוספת ו/או תמורה נוספת מעבר לקבוע בהצעה ובחוזה.
4. ידוע לנו, כי התשלום יבוצע בתנאים המפורטים בחוזה ולכל תשלום יתווסף מע"מ בשיעור החוקי התקף במועד ביצוע התשלום.
5. מבלי לגרוע משאר הוראות המכרז ומטופס זה ומהצהרותינו ומהתחייבויותינו על פיו, אנו הח"מ מצהירים ומתחייבים בזאת באופן מלא ובלתי חוזר, כדלקמן:
  - 5.1. הצעתנו עונה על כל הדרישות הנובעות מהאמור במסמכי המכרז על כל נספחיהם;
  - 5.2. בדקנו והבאנו בחשבון את כל המידע שהתקבל לרבות מידע שקק"ל המציאה למציעים לאחר הוצאת המכרז.
  - 5.3. כל מידע שסופק ו/או שיסופק לנו במסגרת המכרז, נועד לצרכי המחשה בלבד ואין לראות בו משום התחייבות ו/או מצג כלשהו מצד קק"ל, לכל דבר ועניין, וכי בכל מקרה לא יהיה במסירת המידע האמור ו/או בתוכנו על מנת להטיל על קק"ל אחריות כלשהי ו/או על מנת לגרוע מהתחייבויותינו המפורטות במסמכי המכרז.
  - 5.4. ידוע לנו, כי התחייבותנו זו מהווה הסכמה ללא סייג לתוכן חוזה ולנספחיו לכל דבר ועניין כפי שעודכן במסגרת ההליך המכרזי.
  - 5.5. אנו מקבלים על עצמנו את כל ההתחייבויות והתנאים הכלולים במסמכי המכרז ללא כל הסתייגות שהיא.
  - 5.6. הננו מצהירים כי ככל שנעסיק קבלני משנה נפנה תחילה לקק"ל לקבל את הסכמתה כמו כן קבלני המשנה מטעמנו בביצוע העבודות, יהיו אלו קבלני משנה בעלי יכולת נאותה ובעלי ניסיון קבלני מתאים כדי לבצע את העבודות בהתאם לכל מסמכי המכרז.
  - 5.7. ידוע לנו, כי ככל שיועסקו על ידינו קבלני משנה בביצוע העבודות, אין בכך כדי לפטור אותנו מאחריות לקיום כל ההתחייבויות על פי מסמכי המכרז והחוזה, במלואן ובמועדן.
  - 5.8. כי אנו ו/או כל מי מטעמנו לא הציע ו/או נתן ו/או קיבל, במישרין ו/או בעקיפין, כל טובת הנאה ו/או כסף ו/או כל דבר בעל ערך במטרה להשפיע, במישרין ו/או בעקיפין, על הליך המכרז ו/או הליך לרבות כל

החלטה של המשתתף ו/או נושאי המשרה שלו ו/או עובדיו ו/או מי מטעמו בעניינו של הליך זה ולא תאם מחירים עם משתתפים אחרים בהליך זה.

5.9. כי אנו ו/או כל מי מטעמנו לא שידל ו/או שיתף פעולה, במישרין ו/או בעקיפין, עם נושאי משרה בקק"ל ו/או עובדיו ו/או מי מטעמו ו/או כל גורם אחר במטרה לקבוע מחירים ו/או תשלומים רלבנטיים להליך זה בצורה מלאכותית ו/או בצורה לא תחרותית.

5.10. כי ידוע לנו שאם נפר התחייבות מההתחייבויות הכלולות בהצהרותינו דלעיל או ביתר מסמכי המכרז תהיה קק"ל רשאית, לפי שיקול דעתה הבלעדי ובכל שלב שהוא, לפסול את הצעתנו למכרז ולחלט את הערבות מבלי לגרוע מכל סעד אחר העומד לה לפי דין, והח"מ מוותרים על כל תביעה ו/או דרישה, ישירה או עקיפה, שעניינה פסילת הצעתנו על ידי קק"ל.

#### לראיה באתי על החתום:

השם הרשום של המשתתף: \_\_\_\_\_ מס' ח.פ.ת.ז: \_\_\_\_\_

תאריך: \_\_\_\_\_ חתימה: \_\_\_\_\_

#### אישור עו"ד

אני הח"מ \_\_\_\_\_ עו"ד, מאשר בזאת כי המסמך דלעיל, נחתם ע"י:

1. ה"ה \_\_\_\_\_ ת"ז. \_\_\_\_\_

2. ה"ה \_\_\_\_\_ ת"ז. \_\_\_\_\_

וכי אלה מוסמכים לחתום בשם המשתתף: \_\_\_\_\_ (להלן: "המשתתף") ולחייב את המשתתף לכל דבר ועניין במסגרת מכרז זה.

עו"ד

תאריך

### טופס מס' 3

#### תצהיר לעניין חוק עסקאות גופים ציבוריים

אני הח"מ \_\_\_\_\_, ת.ז. \_\_\_\_\_, לאחר שהוזהרתי כי עלי להצהיר את האמת וכי אהיה צפוי/ה לעונשים הקבועים בחוק באם לא אעשה כן, מצהיר/ה בזאת כדלקמן:

1. הנני משמש בתפקיד \_\_\_\_\_ כ \_\_\_\_\_ (שם המציע).
2. הנני מוסמך לתת תצהיר זה מטעם המציע.
3. יש לסמן את הסעיף הרלוונטי מבין האמורים להלן:

חלופה א' – הוראות סעיף 9 לחוק שוויון זכויות לאנשים עם מוגבלות, התשנ"ח-1998 (להלן: "חוק שוויון זכויות") אינן חלות על המציע.

חלופה ב' – הוראות סעיף 9 לחוק שוויון זכויות חלות על המציע והוא מקיים אותן.

4. למציע שסימן את החלופה ב' בסעיף 3 לעיל – יש להמשיך ולסמן בחלופות המשנה הרלוונטיות להלן:

חלופה (1) – המציע מעסיק פחות מ-100 עובדים.

חלופה (2) – המציע מעסיק 100 עובדים לפחות, והוא מתחייב לפנות למנכ"ל משרד העבודה הרווחה והשירותים החברתיים לשם בחינת יישום חובותיו לפי סעיף 9 לחוק שוויון זכויות, ובמידת הצורך – לשם קבלת הנחיות בקשר ליישומן. במקרה שהמציע התחייב בעבר לפנות למנכ"ל משרד העבודה הרווחה והשירותים החברתיים לפי הוראות חלופה (2) לעיל, ונעשתה עמו התקשרות שלגביה הוא התחייב כאמור באותה חלופה (2) הוא מצהיר כי פנה כנדרש ממנו, ואם קיבל הנחיות ליישום חובותיו לפי סעיף 9 לחוק שוויון זכויות, הוא גם פעל ליישומן.

5. למציע שסימן את החלופה 2 בסעיף 4 לעיל – המציע מתחייב להעביר העתק מתצהיר זה למנכ"ל משרד העבודה והרווחה והשירותים החברתיים בתוך 30 ימים ממועד התקשרותו עם המזמינה (ככל שתהיה התקשרות כאמור).

6. הנני מצהיר כי זהו שמי, זו חתימתי ותוכן תצהירי אמת.

\_\_\_\_\_

המצהיר/ה

#### אישור עורך דין

אני הח"מ \_\_\_\_\_, עו"ד \_\_\_\_\_, מ.ר. \_\_\_\_\_, מאשר בזאת כי התצהיר נחתם על ידי ה"ה \_\_\_\_\_, ת"ז \_\_\_\_\_, המורשה בחתימתו לחייב את \_\_\_\_\_ (להלן:

"המשתתף") בהתאם להוראות תקנון המשתתף ובהתאם לכל דין ואחרי שהוזהרתי כי עליו להצהיר את האמת וכי יהיה צפוי לעונשים הקבועים בחוק אם לא יעשה כן, אישר את נכונות תצהירו דלעיל וחתם עליו בפניי.

תאריך: \_\_\_\_\_ חתימת עו"ד וחותמת \_\_\_\_\_



**טופס מס' 4****דוגמת נוסח ערבות השתתפות**

לכבוד;  
קרון קימת לישראל

**הנדון: ערבות אוטונומית מס'**

1. אנו ערבים כלפיכם לתשלום כל סכום עד לסכום כולל של **7,500 ש"ח** (במילים: שבעת אלפים וחמש מאות שקלים חדשים) (להלן: "**סכום הערבות**") שתדרשו מאת \_\_\_\_\_ (להלן: "הנערב") בקשר עם מכרז מס' מפ 1281/24 שביניכם לבין הנערב.
2. לפי דרישתכם הראשונה בכתב, ולא יאוחר מ-7 (שבעה) ימים מתאריך קבלת דרישתכם על ידינו לפי כתובתנו המפורטת לעיל, אנו נשלם לכם כל סכום הנקוב בדרישה ובלבד שלא יעלה על סכום הערבות, מבלי להטיל עליכם חובה להוכיח את דרישתכם ומבלי שתהיו חייבים לדרוש את התשלום תחילה מאת הנערב.
3. ערבות זו תישאר בתוקפה מתאריך כתב ערבות זה ועד **ליום 1 לחודש יולי שנת 2025** (כולל) בלבד.
4. על כל דרישה על פי ערבות זו להתקבל על ידינו בכתב לא יאוחר מהתאריך האמור בסעיף 3 לעיל.
5. ערבות זו אינה ניתנת להעברה או להסבה.

בכבוד רב,

בנק / חב' ביטוח \_\_\_\_\_ בע"מ

**טופס מס' 5**  
**תצהיר בדבר אי תאום מכרז והודעה על כוונה להעסיק קבלני משנה**

אני הח"מ \_\_\_\_\_ מס' ת.ז. \ ח.פ. \_\_\_\_\_ מצהיר בזאת כי :

1. המחירים ו/או הכמויות אשר מופיעים בהצעה זו הוחלטו על ידי באופן עצמאי, ללא התייעצות, הסדר או קשר עם מציע אחר או עם מציע פוטנציאלי אחר (למעט קבלני המשנה אשר יצינו להלן).
2. המחירים ו/או הכמויות המופיעים בהצעה זו לא הוצגו בפני כל אדם או תאגיד אשר מציע הצעות במכרז זו או תאגיד אשר יש לו את הפוטנציאל להציע הצעות במכרז זה (למעט קבלני המשנה אשר יצינו להלן).
3. לא הייתי מעורב בניסיון להניא מתחרה אחר מלהגיש הצעות במכרז זה או להגיש הצעה בלתי תחרותית מכל סוג שהוא.
4. לא הייתי מעורב בניסיון לגרום למתחרה אחר להגיש הצעה גבוהה או נמוכה יותר מהצעתי זו.
5. הצעתי זו מוגשת בתום לב ולא נעשית בעקבות הסדר או דין ודברים כלשהוא עם מתחרה או מתחרה פוטנציאלי אחר במכרז זה .
6. אני מודע לכך כי העונש על תיאום מכרז יכול להגיע עד חמש שנות מאסר בפועל.
7. בכוונתי להשתמש, במסגרת הצעה זו בקבלני המשנה המפורטים להלן (יש לפרט את שם הקבלן ע.מ. או תאגיד ופרטי יצירת קשר עמו) :

שם התאגיד/ע.מ. תחום העבודה בו ניתנת פרטי יצירת קשר קבלנות המשנה

\_\_\_\_\_ (1) \_\_\_\_\_

\_\_\_\_\_ (2) \_\_\_\_\_

8. ידוע לי כי לא אעסיק את קבלני המשנה כאמור לעיל, וזאת עד שיתקבל אישור קק"ל מראש ובכתב להעסקת קבלני המשנה המפורטים להלן או כל קבלן משנה אחר שיוצע מטעמי (בהתאם לטופס אישור העסקת קבלני משנה). קק"ל תהיה רשאית לסרב להעסקת קבלני המשנה ולא תהיה לי כל טענה או דרישה או תביעה בהקשר לכך.

תאריך שם המצהיר חתימת המצהיר

**אישור**

אני הח"מ, עו"ד \_\_\_\_\_, מ"ר \_\_\_\_\_, מרח' \_\_\_\_\_, מאשר בזאת כי ביום \_\_\_\_\_ הופיע בפני \_\_\_\_\_, שזיהה את עצמו ע"י ת.ז. / \_\_\_\_\_ המוכר לי באופן אישי ולאחר שהזהרתיו כי עליו להצהיר את האמת וכי הוא יהא צפוי לעונשים הקבועים לכך בחוק אם לא יעשה כן, אישר בפני את נכונות התצהיר דלעיל וחתם עליו.

\_\_\_\_\_ חתימת עו"ד

\_\_\_\_\_ תאריך

## טופס מס' 6

### אישור רו"ח בדבר תשלום שכר מינימום לעובדים בשנתיים

אני הח"מ \_\_\_\_\_ משמש כרואה חשבון של המציע משנת \_\_\_\_\_ מצהיר ומאשר בזאת כי \_\_\_\_\_ (להלן: המשתתף במכרז זה), שילם ומשלם לכל העובדים שהועסקו או המועסקים על ידו בשנתיים האחרונות לפחות את שכר המינימום שהיה נהוג במועד התשלום בהתאם להוראות החוק וכל צווי ההרחבה בתחום עיסוקם של אותם עובדים.

\_\_\_\_\_ חותמת + חתימה

\_\_\_\_\_ תאריך

## טופס מס' 7 אישור להעסקת קבלן משנה

לכבוד

\_\_\_\_\_ , מנהל מרחב/אזור \_\_\_\_\_ קק"ל

באמצעות: פקס / מייל / אחר \_\_\_\_\_

### הנדון: אישור להעסקת קבלן משנה מכרז מס' \_\_\_\_\_

בהמשך למכרז שבנדון, הריני לבקש אישור להעסקת קבלן משנה מטעמי בביצוע העבודות נשוא מכרז זה כמפורט להלן:

1. קבלן המשנה הוא: \_\_\_\_\_ ח.פ. / ע.מ/ אחר \_\_\_\_\_.
2. אני מצהיר ומתחייב בזאת לוודא שקבלן המשנה מטעמי יעמוד בכל הוראות המכרז, החוק והדרישות בעניין העסקת עובדים והתשלומים לעובדים.
3. אני מתחייב בזאת לשפות את קק"ל בכל מקרה של דרישה או תביעה בגין אי עמידה של קבלן המשנה או שלי בכל הוראה מהוראות החוזה והתנאים הכלליים לו או בכל הוראה / דרישת חוק בעניין העסקת עובדים.
4. הרני להצהיר ולאשר בזאת כי ידוע לי שאין באישור קק"ל להעסקת קבלן משנה מטעמי משום הסרת האחריות שלי כלפי קק"ל במסגרת חוזה זה והוראותיו.

ככול שיאושר העסקת קבלן משנה זה על ידכם, ראש צוות יהיה \_\_\_\_\_

פרטים להתקשרות עם ראש צוות: טלפון \_\_\_\_\_ נייד \_\_\_\_\_

\_\_\_\_\_ חתימת הקבלן

### אישור מנהל אזור / מנהל מרחב מקק"ל לבקשה

לאחר בדיקת המבוקש הריני להודיעך כי אני \_\_\_\_\_ (מאשר / לא מאשר) העסקת קבלן משנה זה.

- רק חתימה של מנהל אזור / מרחב על טופס זה תהווה אישור להעסקת קבלן משנה כמבוקש

בכבוד רב;

\_\_\_\_\_

## טופס מס' 8 הרשאת עבודה

מכרז מספר: \_\_\_\_\_ מהות / סוג: \_\_\_\_\_ אזור: \_\_\_\_\_ תאריך: \_\_\_\_\_

מקבל ההרשאה	שם פרטי	שם משפחה	ת.ז.	חתימה
קבלן ראשי ו/או מי מטעמו				
קבלן משנה ו/או מי מטעמו				

1. הרני לאשר כי היום \_\_\_\_\_, הופיע בפניי מר/גב' \_\_\_\_\_ (להלן: "הקבלן") ב \_\_\_\_\_, וזאת בהמשך להזמנת עבודה מס' \_\_\_\_\_ ו/או לזכייטו בהליך התיחור במסגרת מכרז מסגרת מס' \_\_\_\_\_ לעבודות תחזוקת יער.

2. לאחר שהוסברה לקבלן, שוב, מהות העבודות הדרושות לביצוע באזור \_\_\_\_\_ בהתאם להוראות המכרז, אישר הקבלן כי הוא מוכן ומסוגל להתייצב לעבודות באזור ו/או בשטח הנדרש בהתאם להוראות המכרז ולהצעתו ואין לו שום מניעה מכל סוג שהוא להתייצב לביצוע העבודות הדרושות באופן הנדרש על ידי קק"ל לשביעות רצונה.

3. הקבלן מאשר כי יתייצב לעבודות בשטח ביום \_\_\_\_\_ בשעה \_\_\_\_\_.

4. בהתאם להוראות הזמנת העבודה מס' \_\_\_\_\_ /הליך התיחור, הקבלן הגיש ערבות ביצוע בסך של \_\_\_\_\_ ש"ח (במילים: \_\_\_\_\_) בתוקף עד ליום \_\_\_\_\_ אשר עותקה רצ"ב.

5. הערות/הנחיות/נוספות: \_\_\_\_\_  
 \_\_\_\_\_  
 \_\_\_\_\_

6. תוקפה של הרשאת עבודה זו מותנה באישור וחתומת קק"ל על צו התחלת עבודה (טופס 9(1)).

7. בהתאם לממצאים שבמסמך זה, הנני מאשר / לא מאשר לקבלן: \_\_\_\_\_ לבצע את העבודה.

תוקף ההרשאה מתאריך: \_\_\_\_\_ ועד תאריך / מצב: \_\_\_\_\_

נותן צו התחלת העבודה מטעם קק"ל שם מלא + חתימה: \_\_\_\_\_

קבלן - שם מלא + חתימה: \_\_\_\_\_

## טופס מס' 9 - ביטוח

1. מבלי לגרוע מאחריות הקבלן על פי הסכם זה או על פי כל דין, על הקבלן לערוך ולקיים, על חשבון הקבלן, למשך כל תקופת ההסכם וכל עוד אחריות הקבלן קיימת (ולעניין ביטוח אחריות מקצועית, למשך שלוש שנים נוספות), את הביטוחים המפורטים באישור עריכת הביטוח המצורף להסכם זה **טופס מס' 9(1)** והמהווה חלק בלתי נפרד ממנו (להלן: "**ביטוחי הקבלן**") ו"**אישור עריכת הביטוח**", לפי העניין), אצל חברת ביטוח מורשית כדין בישראל. על אף האמור לעיל, לקבלן הזכות שלא לערוך את ביטוחי הרכוש המפורט באישור עריכת הביטוח, במלואו או בחלקו, אך הפטור המפורט בסעיף 6 יחול כאילו נערך הביטוח בגינו במלואו.
2. ללא צורך בכל דרישה מצד קק"ל, על הקבלן להמציא לידי קק"ל, לפני תחילת מתן השירותים וכתנאי מוקדם להתקשרות או לכל תשלום על חשבון התמורה, את אישור עריכת הביטוח, כשהוא חתום בידי המבטח. כמו כן, מיד בתום תקופת הביטוח, על הקבלן להמציא לידי קק"ל לאישור עריכת ביטוח מעודכן, בגין חידוש תוקף ביטוחי הקבלן לתקופת ביטוח נוספת, ומידי תקופת ביטוח, כל עוד הסכם זה בתוקף ו/או לתקופה נוספת כמפורט בסעיף 1 לעיל.
- בכל פעם שמבטח הקבלן יודיע לקק"ל כי מי מביטוחי הקבלן עומד להיות מבוטל או עומד לחול בו שינוי לרעה, כאמור בסיפא לאישור עריכת הביטוח, על הקבלן לערוך את אותו הביטוח מחדש ולהמציא אישור עריכת ביטוח חדש, לפני מועד הביטול או השינוי לרעה בביטוח כאמור.
3. מובהר כי גבולות האחריות הנדרשים במסגרת ביטוחי הקבלן הינם בבחינת דרישה מזערית המוטלת על הקבלן, שאין בה כדי לגרוע מכל התחייבות של הקבלן לפי ההסכם ו/או על פי כל דין ואין בה כדי לשחרר את הקבלן ממלוא החבות על פי הסכם זה ו/או על פי דין, ולקבלן לא תהיה כל טענה כלפי קק"ל או מי מטעם קק"ל בכל הקשור לגבולות האחריות כאמור.
4. לקק"ל תהא הזכות, אך לא החובה, לבדוק את אישור עריכת הביטוח שיומצא על ידי הקבלן כאמור לעיל, ועל הקבלן לבצע כל שינוי, תיקון, התאמה או הרחבה שיידרשו על מנת להתאים את הביטוחים נושא האישור להתחייבויות הקבלן על פי הסכם זה.
5. מוצהר ומוסכם כי זכויות קק"ל לעריכת הבדיקה ולדרישת השינויים כמפורט לעיל אינן מטילות על קק"ל או על מי מטעם קק"ל כל חובה או כל אחריות שהיא לגבי ביטוחי הקבלן, טיבם, היקפם, ותוקפם, או לגבי העדרם, ואין בהן כדי לגרוע מכל חובה שהיא המוטלת על הקבלן על פי הסכם זה או על פי כל דין, וזאת בין אם דרשו עריכת שינויים כמפורט לעיל ובין אם לאו, בין אם בדקו את אישור עריכת הביטוח ובין אם לאו.
6. הקבלן פוטר את קק"ל ואת הבאים מטעם קק"ל מאחריות לכל אובדן או נזק לרכוש או ציוד כלשהו המובא על ידי הקבלן או מי מטעם הקבלן לחצרי קק"ל המשמש לצורך מתן השירותים, ולא תהיה לקבלן כל טענה, דרישה או תביעה כלפי הנזכרים לעיל בגין אובדן ו/או נזק כאמור. פטור כאמור לא יחול כלפי מי שגרם לנזק בזדון.
7. בנוסף, על הקבלן לערוך את הביטוחים הבאים: ביטוח חובה כנדרש על-פי דין בגין פגיעה גופנית עקב השימוש בכלי רכב, ביטוח אחריות בגין רכוש של צד שלישי עקב השימוש בכלי רכב עד לסך 400,000 ₪ בגין נזק אחד, וביטוח מקיף לכלי הרכב וביטוח במתכונת "כל הסיכונים" לעניין ציוד מכני הנדסי.
- על אף האמור לעיל, לקבלן הזכות שלא לערוך את ביטוחי הרכוש (למעט צד ג') המפורטים בסעיף זה, במלואם או בחלקם, אך הפטור המפורט בסעיף 6 לעיל יחול כאילו נערכו הביטוחים במלואם.
8. בכל ביטוח רכוש נוסף או משלים שיערך על ידי הקבלן, ייכלל סעיף בדבר ויתור המבטחים על זכות התחלוף כלפי קק"ל וכלפי הבאים מטעם קק"ל; הוויתור על זכות התחלוף כאמור לא יחול לטובת אדם שגרם לנזק בזדון.
9. מבלי לגרוע מכל הוראה מהוראות הסכם זה לעניין הסבת ההסכם, ובמקרה בו השירותים נושא הסכם זה או חלק מהם יינתנו על ידי קבלני משנה מטעם הקבלן, על הקבלן לדאוג כי בידי קבלני המשנה פוליסות ביטוח נאותות בהתאם לאופי והיקף ההתקשרות.
- מובהר בזאת כי על הקבלן מוטלת האחריות כלפי קק"ל ביחס לשירותים במלואם לרבות שירותים שניתנו או אמורים היו להינתן על ידי קבלני משנה.
10. **נספח הביטוח הינו מעיקרי ההסכם והפרתו מהווה הפרה של ההסכם.** על אף האמור לעיל, אי המצאת אישור הביטוח במועד לא תהווה הפרה יסודית אלא אם חלפו 10 יום ממועד בקשת קק"ל, בכתב, להמצאת אישור כאמור.

תאריך הנפקת האישור (DD/MM/YYYY)		אישור קיום ביטוחים								
אישור ביטוח זה מהווה אסמכתא לכך שלמבוטח ישנה פוליסת ביטוח בתוקף, בהתאם למידע המפורט בה. המידע המפורט באישור זה אינו כולל את כל תנאי הפוליסה וחרגייה. יחד עם זאת, במקרה של סתירה בין התנאים שמפורטים באישור זה לבין התנאים הקבועים בפוליסת הביטוח יגבר האמור בפוליסת הביטוח למעט במקרה שבו תנאי באישור זה מיטיב עם מבקש האישור.										
מבקש האישור הראשי*	גורמים נוספים הקשורים למבקש האישור וייחשבו כמבקש האישור*	המבוטח/המועמד לביטוח**	אופי העסקה והעיסוק המבוטח*	מעמד מבקש האישור*						
שם: קרן קיימת לישראל	שם: חברות האם ו/או חברות בנות ו/או חברות קשורות	שם	אופי העסקה: <input type="checkbox"/> נדל"ן <input type="checkbox"/> שירותים <input type="checkbox"/> אספקת מוצרים <input checked="" type="checkbox"/> אחר: תחזוקת יערות כולל עבודות בגובה העיסוק המבוטח:	<input type="checkbox"/> משכיר <input type="checkbox"/> שוכר <input type="checkbox"/> זכיון <input type="checkbox"/> קבלני משנה <input checked="" type="checkbox"/> מזמין שירותים <input type="checkbox"/> מזמין מוצרים <input type="checkbox"/> אחר: _____						
ת.ז.ח.פ.	ת.ז.ח.פ.	ת.ז.ח.פ.								
מען: קרן קיימת לישראל 1, ירושלים	מען	מען								
	תיאור הקשר למבקש האישור הראשי: חברה אם ו/או בת ו/או אחות ו/או קשורה ו/או שלובה ו/או חלק מקבוצה.									
<b>כיסויים</b>										
סוג הביטוח חלוקה לפי גבולות אחריות או סכומי ביטוח	מספר הפוליסה ***	נוסח ומהדורת הפוליסה***	תאריך תחילה (ניתן להזין תאריך רטרואקטיבי)	תאריך סיום (ניתן להזין תאריך רטרואקטיבי)	גבול אחריות לכלל פעילות המבוטח/ סכום ביטוח לתקופה / למקרה	השתתפות עצמית (אין חובה להציג נתון זה)	מ ט ב ע	כיסויים נוספים בתוקף וביטול חריגים ****		
צד ג'					6,000,000			302 – אחריות צולבת 309 – ויתור על תחלוף לטובת מבקש האישור 315 – כיסוי לתביעות מל"ל 321 – מבוטח נוסף בגין מעשי ומחדלי המבוטח 328 – ראשוניות 348 – ביטוח סייג רכוש עליו פעלו במישרין בביטוח צד ג' 312 – כיסוי לנזק משימוש בצמ"ח 322 – מבקש האישור מוגדר כצד ג' בפרק זה 307 – קבלנים וקבלני משנה 329 – רכוש מבקש האישור יחשב כצד ג'		
אחריות מעבידים					20,000,000			309 – ויתור על תחלוף לטובת מבקש האישור 319 – מבוטח נוסף – היה וייחשב מעבידו של מי מעובדי המבוטח 328 – ראשוניות 350 – קבלנים וקבלני משנה		
<b>פוליסה אחרת</b>										
פירוט השירותים (בכפוף, לשירותים המפורטים בהסכם בין המבוטח למבקש האישור, יש לציין את קוד השירות מתוך הרשימה הסגורה המפורטת בנספח ג' כפי שמפורסם על ידי רשות שוק ההון, ביטוח וחיסכון. ניתן להציג בנוסף גם המלל המוצג לצד הקוד ברשימה הסגורה):										
017-גינן, גיזום וצמחיה 088-תחזוקה ותפעול										





**ביטול / שינוי פוליסה**

שינוי לרעת מבקש האישור או ביטול של פוליסת ביטוח, לא ייכנס לתוקף אלא 60 יום לאחר משלוח הודעה למבקש האישור בדבר השינוי או הביטול

תוקף אישור על הסכמה לעריכת ביטוח בלבד\*\*  
תאריך תום תקופת האישור על הסכמה לעריכת ביטוח (DD/MM/YYYY)\*\*

**חתימת האישור**  
המבטח:

**טופס מס' 10**

**נוסח הצהרת הקבלן על היעדר תביעות**

לכבוד  
קרן קימת לישראל (להלן: קק"ל)  
א.ג.נ.,

### הנדון: הצהרה על היעדר תביעות

הנני/אנו הח"מ \_\_\_\_\_ מצהירים ומאשרים בזה כדלהלן:

1. כי הסכום המצטבר בסך \_\_\_\_\_ ש(ה) \_\_\_\_\_ (העבודות, כאמור בחוזה מספר \_\_\_\_\_ בנינו לבין קק"ל (להלן: "ביצוע העבודות") הינו התמורה המלאה והסופית המגיעה לי/לנו מאת קק"ל, תמורת ביצוע העבודות.
2. כי פרט לתמורה הסופית כמפורט לעיל, אין לנו ולא תהיינה לנו כל תביעות ו/או טענות ו/או דרישות מכל סוג ומין כלשהם כלפי קק"ל ו/או כלפי כל הבאים מכוחה ו/או מטעמה, בקשר לביצוע העבודות ו/או כל הכרוך בהן ו/או הנובע מהן ו/או מן המכרז ו/או מן החוזה.

### **ולראיה באנו על החתום:**

תאריך: \_\_\_\_\_; חתימת הקבלן וחותמתו: \_\_\_\_\_

\_\_\_\_\_

## טופס מס' 11

### דוגמא לנוסח הודעה על חיוב בקנס

תאריך \_\_\_\_\_

לכבוד \_\_\_\_\_

#### הנדון: הודעה על חיוב בקנס

הריני לעדכנך כי חויבת בקנס / פיצוי בהתאם לטבלת הקנסות כמפורט במפרט כמפורט להלן:

1. על ליקוי מסוג \_\_\_\_\_ בסך של \_\_\_\_\_.
2. על ליקוי מסוג \_\_\_\_\_ בסך של \_\_\_\_\_.

בכבוד רב;

## טופס מס' 12

### כתב התחייבות למניעת ניגוד עניינים, שמירת סודיות וכתב הצהרה - גילוי נאות

ידוע לי כי מתוקף התקשרותי עם קק"ל, יגיע או עלול להגיע לידי ולמי מטעמי מידע סודי כהגדרתו להלן וידוע לי כי במהלך תקופת התקשרותי עם קק"ל יתכן ואקבל לחזקתי ו/או לחזקת מי מטעמי לרבות לעובדיי, מידע או ידע סודי כהגדרתו להלן, אשר חשיפתו בכל דרך ובכל היקף עלולה לגרום לקק"ל ו/או למי מטעמה נזקים כבדים ביותר ומהווה עבירה פלילית לפי סעיף 119 לחוק העונשין התשל"ז – 1977 ; אשר על כן, אני ומי מטעמי, לרבות עובדיי אשר יהיו מעורבים בהתקשרות עם קק"ל, מתחייבים בזאת כלפיכם, באופן מוחלט ובלתי חוזר כדלקמן :

- לעניין כל הוראות כתב התחייבות זה – "מידע סודי" ו/או "ידע סודי" משמעו כל אחד מאלו: חפץ, דבר, עניין, ידע, מידע, מסמך (בין מקור ובין העתק ולרבות העתק שהוכן על ידינו) הקשורים, כולם או מקצתם, במישרין או בעקיפין לקק"ל, לרבות, ומבלי לפגוע בכלליות האמור, מידע כתוב או בעל פה מכל מין וסוג שהוא, לרבות בתעתיק, בתקליטור, במדיה נשלפת, בדוא"ל או בכל כלי אחר העשוי לאצור כל מידע, הקשור לקק"ל, מידע על מוצרים, פרויקטים, מיזמים, תהליכי פיתוח, תרשימי זרימה, פרטים על שיטות עבודה, תוכנות, בקשות פטנטים, סימני מסחר, מדגמים, הליכים משמעותיים, שמות עובדים או כל שם של גורם הקשור לקק"ל במישרין ו/או בעקיפין, מיזמים משותפים, הסכמים מכל מין וסוג, מכרזים, חוות דעת, מחירים, סכומים, שיעורי הנחות, הצעות מחיר, תנאי עבודה, חישובי שכר, נתוני שכר, מידע שיווקי, נתונים כספיים, דו"חות כספיים, נתוני בקרת איכות, קשרים מסחריים, נתונים על מוניטין וניהול, הקלטות שמע, הקלטות וידאו, ו/או כל נתון, מידע וידע אחר הקשור במישרין ו/או בעקיפין עם קק"ל.
- הנני מתחייב לשמור על סודיות גמורה ומוחלטת של כל מידע סודי ו/או ידע סודי הקשור והנובע במישרין ו/או בעקיפין מהתקשרותי עם קק"ל על ידי ו/או על ידי מי מטעמי, לרבות עובדיי לקק"ל ו/או למי מטעמה.
- אני וכל הבא מטעמי לרבות עובדיי, מתחייבים להשתמש במידע הסודי ו/או בידע הסודי אך ורק למטרה לשמה נמסר לנו המידע הסודי או הובא לידיעתנו במסגרת ההתקשרות עם קק"ל ובכפוף לאמור לעיל, לא לעשות כל שימוש במידע ו/או לפרסמו ו/או לצטטו ו/או להעבירו ו/או להודיעו ו/או למוסרו ו/או להביאו לידיעת כל אדם או גוף אחר מלבד הגורם המזמין בקק"ל, וכן לא להוציא את המידע הסודי מחזקתנו או כל חומר אחר שהגיעו לרשותנו במישרין ו/או בעקיפין מקק"ל לצד כלשהו.
- הנני מתחייב לנקוט בכל אמצעי הזהירות הנדרשים באופן קפדני כדי לקיים את התחייבותי והתחייבות מי מטעמי, לרבות עובדיי על פי כתב התחייבות זה, לרבות, שמירה על סודיות במידע ונקיטת כל האמצעים הדרושים מבחינה בטיחותית, ביטחונית, נוהלית או אחרת לשמירת המידע הסודי ומניעת פרסומו בכל דרך אפשרית.
- הנני מתחייב כי עם סיום ההתקשרות עם קק"ל להשיב לקק"ל כל מסמך ו/או חומר ו/או מידע סודי הנמצא ברשותנו ו/או בשליטתנו, ולא לפגוע בדרך כלשהי במוניטין של קק"ל וזאת גם לאחר סיום תקופת ההתקשרות.
- הנני מצהיר בזאת כי ידוע לי, כי כל מידע ומסמכים אשר יגיעו לידיי במסגרת ההתקשרות עם קק"ל, הינם סודיים ואין לפרסמם. מבלי לגרוע מן האמור, הנני מתחייב שלא להוציא מסמך או כל חומר כתוב ממוחשב כלשהו מתחומי קק"ל אלא בהרשאה מראש ובכתב של נציג קק"ל המורשה לכך.
- הנני מתחייב לשמור על חובת שמירת הסודיות גם לאחר תום ההתקשרות עם קק"ל.
- הנני מתחייב כי אין בפעילותי ו/או בפעילות עובד מטעמי ו/או כל הפועל מטעמי משום המצאות במצב של ניגוד עניינים, מכל מין וסוג שהוא ובכלל זה קשרים עם גורמים אחרים שפעילותם עשויה לעמוד בניגוד עניינים ו/או אינטרסים אל מול הגשמת מטרות ההתקשרות עם קק"ל ו/או אל מול פעילותה, יעדיה ומטרותיה של קק"ל.

### כתב הצהרה - גילוי נאות

מבלי לגרוע מהאמור לעיל, אני הח"מ, כ- עוסק מורשה / פטור / זעיר / מורשה/י החתימה מטעם (להלן: "התאגיד/עוסק מורשה/פטור/זעיר"), מצהיר/ים כי כיום, וכן לאורך השנתיים האחרונות, כדלקמן (יש לסמן V בקוביה המתאימה):

התאגיד<sup>1</sup> **אינו** בעל זיקה לקק"ל – דהיינו (**במצטבר**) **אינו** מיוצג באסיפה הכללית של קק"ל<sup>2</sup>; **אינו** מצוי בשליטת<sup>3</sup> גוף המיוצג באסיפה הכללית של קק"ל<sup>4</sup>; **אינו** גוף המקבל מימון לפעילותו במסגרת הסכם קק"ל עם ההסתדרות הציונית העולמית ("גוף נתמך")<sup>5</sup>; **אינו** גוף המצוי בשליטת גוף נתמך כאמור; **אינו** מצוי בשליטת<sup>6</sup> מי מהמוסדות הלאומיים (ההסתדרות הציונית העולמית, הסוכנות היהודית לא"י ו/או קרן היסוד); וכן, התאגיד **אינו** מעסיק<sup>7</sup> את מי מהדירקטורים בקק"ל<sup>8</sup>, ו/או את מי מחברי ועדת הביקורת של קק"ל<sup>9</sup> ו/או את מי מנושאי המשרה<sup>10</sup> בקק"ל. כמו כן, אף אחד מבעלי השליטה<sup>11</sup> בתאגיד ונושאי משרה בתאגיד, ו/או מי מקרוביהם<sup>12</sup> של בעלי השליטה ו/או נושאי המשרה בתאגיד, **אינו** חבר באסיפה הכללית של קק"ל<sup>13</sup>, בדירקטוריון קק"ל, או בוועדת הביקורת של קק"ל (להלן: "הזיקה").

**כעוסק מורשה/פטור/זעיר – אינני** בעל זיקה לקק"ל – דהיינו (**במצטבר**) **אינני** מעסיק<sup>14</sup> את מי מהדירקטורים בקק"ל<sup>15</sup> או את מי מחברי ועדת הביקורת של קק"ל<sup>16</sup> או את מי מנושאי המשרה<sup>17</sup> בקק"ל. כמו כן, אני או קרובי<sup>18</sup> לא חברים באסיפה הכללית של קק"ל<sup>19</sup>, בדירקטוריון קק"ל או בוועדת הביקורת של קק"ל **אינני** נושא משרה או חבר עמותה או חבר אסיפה כללית בגוף נתמך או בגוף המצוי בשליטת גוף נתמך כאמור (להלן: "הזיקה").

התאגיד /הנני בעל זיקה לקק"ל, כמשמעותה לעיל יש לפרט את מהות הזיקה בטבלה מטה:

הגורם איתו קיים קשר	פרוט סוג הקשר ומהות הזיקה

<sup>1</sup> תאגיד הינו גוף משפטי אשר לחיובים לזכויות ולפעולות משפטיות (לדוגמא: חברות, עמותות, חברות לתועלת הציבור (חל"צ), עיריות ורשויות מקומיות ומוסדות ללא כוונת רווח (מלכ"ר) וכיו"ב.

<sup>2</sup> מצ"ב **קישור** לרשימת הגופים המיוצגים באסיפה הכללית ובכלל זה, ברית ע"ץ - הברית הציונית העולמית של תנועת העבודה ע"ר, הברית העולמית של מרץ - יחד (ע"ר), ארצנו, הנוער הציוני - תנועת המרכז הליברלית - הנוער הציוני (ע"ר), מרכז עולמי - התנועה הציונית המסורתית ע"ר, יש עתיד - עתיד שותפות בינלאומית של תנועות נוער ציוניות פלורליסטיות ע"ר, ההסתדרות המזרחי והפועל המזרחי המרכז העולמי ע"ר, בתינו עולמי, לביא עולמי, חרות עולמית, ליכוד עולמי - העמותה ליישום וביצוע עקרונות והחלטות הליכוד העולמי ע"ר, אוהבי ציון - בני ציון - התאחדות ש"ס לפעולות בגולה (ע"ר), קונפדרציה - WORLD CONFEDERATION OF UNITED ZIONISTS, הדסה - משרדי הדסה בישראל חל"צ, מעבר לקשת - התנועה הציונית ע"ר, כולנו עושים ציונות, ויצו - ההסתדרות עולמית לנשים ציוניות ע"ר, המרכז העולמי של בני ברית בירושלים ע"ר, הפדרציה העולמית של הקהילות הספרדיות ההנהלה בישראל (ע"ר), מכבי תנועה עולמית ע"ר, ארגון הקהילות ובתי הכנסת האורתודוקסים בישראל ובתפוצות ע"ר, איגוד בתי כנסת קונסרבטיביים, האיגוד העולמי ליהדות מתקדמת, משלחת סטודנטים (ווגיס, יבנה עולמי ואח) "יבנה עולמי" ארגון עולמי לסטודנטים דתיים ובני ישיבות, המועצה הציונית בישראל, אמונה עולמית - התנועה העולמית לאישה הדתית לאומית ע"ר, נעמת - תנועת נשים עובדות ומתנדבות ע"ר.

<sup>3</sup> ראה הי"ש 11 להלן.

<sup>4</sup> ראה הי"ש 2 לעיל.

<sup>5</sup> רשימת הגופים המקבלים מימון מקק"ל לפעילותם במסגרת הסכם קק"ל עם ההסתדרות הציונית העולמית ("הצ"ע") מפורטים בנספח להסכם שנחתם בשנת 2021.

<sup>6</sup> ראה הי"ש 11 להלן.

<sup>7</sup> לרבות שלא בתמורה, ולרבות כחבר ועד מנהל / דירקטוריון בתאגיד/חבר ועדת ביקורת.

<sup>8</sup> להלן **קישור** לרשימת חברי הדירקטוריון המכהנים בקק"ל.

<sup>9</sup> להלן רשימת חברי ועדת הביקורת של קק"ל: כבוד השופטת בדימוס אסתר שטמר, עורכת הדין פפי יקירביץ', גב' אורית סמט, עו"ד ליאב איינס, דר' רוני ענבר.

<sup>10</sup> להלן **קישור** לנושאי משרה נוספים.

**נושא משרה** - כהגדרתו בחוק החברות, התשנ"ט-1999, כלהלן:

"מנהל כללי, מנהל עסקים ראשי, משנה למנהל כללי, סגן מנהל כללי, כל ממלא תפקיד כאמור בחברה אף אם תוארו שונה, וכן דירקטור, או מנהל הכפוף במישרין למנהל הכללי"; בתאגיד שאיננו חברה - הגורמים המקבילים לאלה המפורטים לעיל. בכל מקרה של ספק, מומלץ להתייעץ עם עורך-הדין של התאגיד החותם לצורך הגדרת נושאי המשרה בו.

<sup>11</sup> **שליטה/בעל שליטה** - היכולת לכוון את פעילותו של תאגיד, למעט יכולת הנובעת רק ממילוי תפקיד של דירקטור או משרה אחרת בתאגיד, וחזקה על אדם שהוא שולט בתאגיד אם הוא מחזיק מחצית או יותר מסוג מסוים של אמצעי השליטה בתאגיד.

<sup>12</sup> קרוב כהגדרתו בחוק החברות: "בן זוג, אח או אחות, הורה, הורי הורה, צאצא, וכן צאצא, אח, אחות, או הורה של בן הזוג או בן זוגו של כל אחד מאלו.

<sup>13</sup> להלן **קישור** לרשימת חברי האסיפה הכללית של קק"ל ("חברי החברה" בקק"ל).

<sup>14</sup> ראה הי"ש 7 לעיל.

<sup>15</sup> ראה הי"ש 8 לעיל.

<sup>16</sup> ראה הי"ש 9 לעיל.

<sup>17</sup> ראה הי"ש 10 לעיל.

<sup>18</sup> ראה הי"ש 12 לעיל.

<sup>19</sup> ראה הי"ש 2 לעיל.

**זיקות אישיות<sup>20</sup>**

\*כשמדובר בספק שהינו תאגיד, ההצהרה תחתם על ידי מורשי החתימה של התאגיד.  
 \*בתאגיד - השאלות והתשובות מטה יתייחסו למצהיר/ים, לבעל/י השליטה, למנכ"ל, ליו"ר הדירקטוריון ולאנשי הקשר (כדוגמת שותף או מנהל) המספקים את השירות (להלן "הגורמים הרלוונטיים").

א. האם יש למי מהגורמים הרלוונטיים או לבן משפחתם מדרגה ראשונה<sup>21</sup>, קשר אישי קרוב לנושא משרה בקק"ל (לרבות נושא משרה בכיר<sup>22</sup>) (כדוגמת קרבה משפחתית<sup>23</sup>, קשרי חברות קרובים והיכרות אישית קרובה)? לא / כן  
**פרט**

ב. האם מי מהגורמים הרלוונטיים או בן משפחתם מדרגה ראשונה, מקיים או קיים קשר עסקי<sup>24</sup> עם נושא משרה בקק"ל (אם התקיימו קשרים בעבר במהלך 4 שנים האחרונות – נא לציין מתי נפסק)? לא / כן  
**פרט**

ג. האם מי מהגורמים הרלוונטיים או קרוביהם<sup>25</sup> מכהנים כנושאי משרה בכירים בקק"ל או האם קרוביך מדרגה ראשונה כיהנו במהלך השנתיים האחרונות כנושאי משרה בכירים בקק"ל? לא / כן  
**פרט**

ד. האם מי מהגורמים הרלוונטיים, עבדו (לרבות במשרת אמון) בקרבה לנושא משרה בכיר או סייעו באופן ממשי (לרבות בהתנדבות) לקידום עניינו הפוליטי או לקידום ענייני מפלגתו של נושא משרה בכיר? (אם התקיים בעבר – נא לציין מתי נפסק) לא / כן  
**פרט**

ה. האם מי מהגורמים הרלוונטיים משתייך או השתייך (למעט חברות כללית במפלגה), בהווה או במהלך השנתיים האחרונות, לאחד מאלה: גוף בוחר<sup>26</sup>, כהונה כנושא משרה בגוף (לרבות חברה או עמותה) הקשור למפלגה? (אם התקיים בעבר – נא לציין מתי נפסק). לא / כן  
**פרט**

ו. האם מי מהגורמים הרלוונטיים מועמד או היה מועמד, בשנתיים האחרונות, במסגרת רשימה לכנסת או לרשות מקומית או לבחירות מקדימות במפלגה? (אם המועמדות התקיימה בעבר – נא לציין מתי נפסקה). לא / כן

<sup>20</sup> פרק זיקות אישיות ימולא בהתקשרויות הבאות: 1. כל התקשרות בפטור או במכרז פומבי בו רכיב האיכות 20% ומעלה, שהיקפה מוערך מעל 200 אלפי ש"ח. 2. בהתקשרות עם יועצים (כגון: יועץ תקשורת, יועץ אסטרטגי) **בכל היקף**, למעט בהתקשרות עם יועצים הכפופים לכללי האתיקה או ל"אי תלות", על פי דין (כגון: עורכי דין, רו"ח, שמאים), ובלבד שהשירות שניתן על ידם הוא במסגרת אותה תחום עליו חלים כללי האתיקה או האי תלות.

<sup>21</sup> "בן משפחה מדרגה ראשונה" – בן זוג, הורה, צאצא, אח או אחות.

<sup>22</sup> "נושא משרה בכיר" – דירקטור בקק"ל, מנכ"ל קק"ל וחבר ועדת הביקורת בקק"ל.

<sup>23</sup> קרוב כהגדרתו בחוק החברות: "בן זוג, אח או אחות, הורה, הורי הורה, צאצא, וכן צאצא, אח, אחות, או הורה של בן הזוג או בן זוג של כל אחד מאלו.

<sup>24</sup> "קשר עסקי" – לרבות קשרי עבודה, או קיומו של קשר עסקי אחר בין בכסף ובין בשווה כסף.

<sup>25</sup> ראה ה"ש 11 לעיל.

<sup>26</sup> גוף שתפקידו, או אחד מתפקידיו, לבחור מועמדים לכנסת או לכהונת ראש הממשלה או שר בממשלה או לכל תפקיד ברשות המקומית, בהסדרות הציונית העולמית או בסוכנות היהודית לארץ ישראל, למעט בחירות ישירות, שבהן משתתפים כלל החברים של מפלגה או גוף מדיני (דוגמאות לגוף בוחר: מרכז מפלגה, ועידה מפלגה וכו').

פרט

ז. האם מי מהגורמים הרלוונטיים, תרם תרומות בכסף או בשווה כסף, בסכום של למעלה מ- 1,000 (אלף) ₪, לקידום מועמדות של מי מחברי הדירקטוריון בקק"ל<sup>27</sup> לתפקיד ציבורי כלשהו, במהלך השנתיים האחרונות? לא / כן,

פרט (לרבות סכומים ומועדים)

ח. האם מי מהגורמים הרלוונטיים מתמודד או בכוונתו<sup>28</sup> להתמודד לבחירות לקונגרס הציוני העולמי? כשמדובר בהצהרה בשם תאגיד - האם בכוונת התאגיד או נושאי המשרה בו, להתמודד לבחירות לקונגרס הציוני הקרוב והאם לתאגיד קיים נציג המתמודד או המתכוון להתמודד לבחירות לקונגרס הציוני הקרוב? לא / כן,

פרט

הנני מתחייב, כי אודיע בכתב לקק"ל על כל שינוי באמור בכתב התחייבות זה. ככל שיחול שינוי אודיע על כך לקק"ל מיד עם היוודע השינוי כאמור לרבות באשר לכל חשש שיתעורר לניגוד עניינים ואפעל מיידית להסרת ניגוד עניינים זה. ככל וקיים ניגוד עניינים אשר לא ניתן יהיה להסירו, הנני מתחייב לפעול בהתאם להוראות הגורמים המוסמכים בקק"ל, לרבות יועמ"ש קק"ל או מי מטעמו.

**הצהרה וחתומת מורשה/י החתימה של התאגיד/עוסק מורשה/פטור/זעיר:**

אני הח"מ מצהיר, כי קראתי את האמור בנספח זה, הבנתי את תכנו, ואני מתחייב לקיים את ההוראות הכלולות בו, להודיע לקק"ל מיד עם היווצר חשש לניגוד עניינים, וכן ידוע לי שכל הידיעות אשר יהיו בידי ו/או אשר תגענה לידי ו/או לעובדי ו/או למי מטעמי תוך כדי ביצוע התחייבויותיי לפי חוזה זה ו/או בקשר עמו הינן סודיות ואני מתחייב לשמור על כל ידיעה כאמור בסוד ולהביא הוראות אלו לידיעת עובדי המועסקים על ידי בין במישרין ובין בעקיפין לשם ביצוע ההתקשרות.

תאריך

חתימה

**אישור עו"ד (נדרש רק כשמדובר בהתקשרות עם תאגיד מעל 200,000 ₪ כולל מע"מ)**

אני, עו"ד \_\_\_\_\_ מ"ר \_\_\_\_\_ מאשר בזאת כי מר/גב' \_\_\_\_\_ ומר/גב' \_\_\_\_\_ הנם מורשים לחתום מטעם התאגיד וחתומתם מחייבת את התאגיד לכל דבר ועניין. כמו כן, הריני לאשר כי הסברתי למורשה החתימה את משמעותו של כתב גילוי זה ואת משמעות החתימה עליו.

תאריך

חתימה

<sup>27</sup> להלן **קישור** לרשימת חברי הדירקטוריון המכהנים בקק"ל.

<sup>28</sup> כשמדובר בתאגיד יש להצהיר האם בכוונת התאגיד או נושאי המשרה בו, להתמודד לבחירות לקונגרס הציוני והאם לתאגיד קיים נציג המתמודד או מתכוון להתמודד.



## פרק ב' – חוזה / הסכם מסגרת מס' 1281/24

שנתם בירושלים ביום \_\_\_\_\_ לחודש \_\_\_\_\_ שנת 2025

בין:

קרן קימת לישראל;

רחוב קק"ל 1, ירושלים;

טל': \_\_\_\_\_; פקס: \_\_\_\_\_;

דוא"ל: \_\_\_\_\_

(להלן: "קק"ל") מצד אחד

לבין:

\_\_\_\_\_

רחוב \_\_\_\_\_

באמצעות \_\_\_\_\_

טל' \_\_\_\_\_; פקס: \_\_\_\_\_

דוא"ל: \_\_\_\_\_

(להלן: "הקבלן") מצד שני

הואיל וקק"ל פרסמה מכרז מסגרת פומבי מס' 1281/24 מפ' לעבודות תחזוקת יער (להלן: "המכרז");

והואיל והקבלן השתתף במכרז הנ"ל והצעתו זכתה במכרז;

והואיל והקבלן מצהיר כי יש לו היכולת והאמצעים הדרושים לביצוע העבודות;

והואיל והקבלן מצהיר כי אינו מנוע, בין מכוח דין ובין מכל סיבה אחרת, מלחתום על הסכם זה ומלקיים את התחייבויותיו על פיו;

והואיל וקק"ל מוכנה למסור לקבלן את ביצוע העבודה כמפורט במסמכי ההליך ו/או בהזמנת העבודה חתומה על ידי קק"ל, וזה מוכן לקבל על עצמו את ביצוע העבודה, הכול בהתאם לתנאים המפורטים להלן;

### לפיכך הוצהר הותנה והוסכם בין הצדדים כדלקמן:

1. כל מסמכי המכרז על כל הצרופות לו (בין אם הם מצורפים ובן אם לא) לרבות ההוראות הכלליות להגשת הצעות (פורמט מדף מס' 1/16) (המפורסם באתר האינטרנט של קק"ל שכתובתו <http://www.kkl.org.il/tenders> ותנאים כלליים לחוזה לביצוע עבודות ייעור/ תחזוקה פורמט מדף 16-3 (מהדורה שנייה), מהווים יחד את החוזה.
2. כניסה לשטח וביצוע העבודה תחל ממועד קבלת הרשאת עבודה ו/או צו התחלת עבודה חתום ותסתיים במועד הקבוע בהרשאת העבודה. הקבלן יבצע את כל הדרוש כדי לסיים את העבודות במועד.
3. לא תותר העסקת קבלן משנה ללא אישור חתום על ידי מנהל האזור מקק"ל.

#### 4. מהות ההתקשרות/הסכם מסגרת

4.1. הסכם זה הינו הסכם מסגרת לפי הזמנות עבודה בהתאם למנגנון הקבוע בהליך, אשר תוצאנה, מעת לעת, לקבלן המסגרת בהתאם לצרכי קק"ל ובכפוף לאישורים תקציביים מתאימים. אין בהוראות ההסכם בכדי לחייב את קק"ל להוציא לקבלן המסגרת הזמנות עבודה כלשהן ו/או הזמנות עבודה בהיקף כלשהו. קבלן המסגרת מוותר ויתור סופי ומוחלט על כל טענה ו/או תביעה במקרה ולא תוצאנה לו הזמנות עבודה כלל ו/או הזמנות עבודה חלקיות ככל שתהינה, ו/או בכל מקרה בו לוח הזמנים לביצוע הזמנת העבודה ישתנה ו/או יתארך.

4.2. קבלן המסגרת יספק לקק"ל את השירותים/עבודות לאחר שקק"ל מסרה לידי הזמנת עבודה כתובה (להלן: "הזמנת עבודה") הכפופה לקבלת אישור תקציבי מתאים בקק"ל.

4.3. כל עבודה פרטנית שתועבר לקבלן המסגרת בהזמנת עבודה היא עבודה פרויקטאלית. היה ותינתן עבודה במסגרת תקופת חוזה המסגרת אך ביצוע העבודה עתיד להסתיים לאחר תום חוזה המסגרת, חוזה המסגרת ימשך לחול על אותה עבודה ספציפית עד לסיומה.

4.4. כניסה לשטח וביצוע העבודה תחל ממועד התאריך הכתוב בהרשאת עבודה ו/או צו התחלת עבודה חתום ותסתיים במועד הקבוע בהזמנת העבודה. הספק יבצע את כל הדרוש כדי לסיים את העבודות במועד.

4.5. בכל הזמנה שתוצא לקבלן המסגרת על ידי קק"ל יפורט, בין היתר:

מהות העבודה ומיקומה;  
לוח זמנים;

יחידת פעולה נדרשת והיקף כספי מרבי של העבודה בהתאם לנספח הצעת המחיר;  
פרטים על איש הקשר הרלוונטי בקק"ל;

פרטי ההתקשרות בהזמנת העבודה כגון מיקום ומספר צוותי עבודה;

4.6. הקבלן לא יחרוג ולא יבצע כל שינוי בהזמנת העבודה או במהות השירותים שנמסרו לו לביצוע. מובהר כי ככל שידרשו שינויים, קק"ל תהא המוסמכת הבלעדית לדרוש אותם מן הקבלן בכתב ומראש בהתאם לאמור במסמכי ההליך. מבלי לפגוע בכל זכות אחרת העומדת לרשות קק"ל, ביצע הקבלן שינויים בהיקף העבודות ו/או במהותן לא תהא קק"ל מחויבת בכל תשלום נוסף מעבר לקבוע בהזמנת העבודה ובהתאם לנספח התמורה ואם שונה היקף העבודה על ידי הקבלן ללא אישור קק"ל מראש ובכתב, לא יהא זכאי הקבלן לכל תמורה נוספת מעבר לחלק היחסי שבוצע על ידו בפועל בהתאם לאישור הגורם הרלוונטי בקק"ל.

4.7. הקבלן מתחייב לספק לקק"ל את כל השירותים בהתאם לכל הדינים הרלוונטיים בכל תקופת ההתקשרות, ולשאת בכל רישיון בר תוקף בכל תקופת ההתקשרות הנחוץ לשם מתן השירותים ובכלל זה רישיונות רכב, רישוי עסקים ורישיונות או היתרים ככל ונדרשים, או כל רישוי או רישיון אחר.

4.8. בחתימתו על הסכם זה מתחייב הקבלן כי ישתף פעולה ויהיה מפוקח, בין היתר, על ידי קצין הבטיחות בעבודה וקצין התעבורה של קק"ל וימלא אחר כל הוראות קק"ל בשטחיה מעת לעת כפי שידרשו ממנו לשם עמידתו בהתחייבויות כל דין מחייב לשם אספקת השירותים בצורה יעילה ובטיחותית.

#### 5. תקופת ההתקשרות

5.1. חוזה זה הינו חוזה מסגרת אשר יכנס לתוקף עם חתימת הצדדים עליו, לתקופה של 12 (שנים עשר) חודשים (להלן: "תקופת ההתקשרות הראשונה").

5.2. על אף האמור לעיל, לקק"ל עומדת האופציה להאריך את תקופת ההתקשרות המקורית בהודעה מראש לפרקי זמן נוספים של שנה או חלק ממנה כל פעם, וזאת עד לתקופה מצטברת של 60 חודשים (שישים) בסך הכל (כולל ההתקשרות המקורית), (להלן: "ההתקשרות המוארכת").

5.3. ידוע לקבלן כי בתום כל תקופת ההתקשרות או בתום כל עבודה שניתנה לקבלן במסגרת חוזה המסגרת תמלא קק"ל ו/או מי מטעמה טופס התרשמות מהקבלן ובו תירשם חוות דעת מקצועית לגבי העבודות והתנהלותו המקצועית של הקבלן (כגון, איחורים, התנהגות בשטח, עובדים וכד'). הקבלן יהא רשאי לבקש עותק מטופס זה לידי בתום תקופת ההתקשרות, ולקק"ל תהא שמורה הזכות לעשות שימוש בנתונים העולים מן הטופס הנ"ל לצורך בחינת המשך ההתקשרות איתו בחוזה זה ו/או במכרזים אחרים.

## **6. התחייבות הקבלן לכלי עבודה ועובדים**

6.1. בחתימתו על הסכם זה מתחייב הקבלן כי יש ברשותו ויעמיד לרשות עובדיו ולשם אספקת השירותים את כל הציוד והכלים הדרושים לביצוע העבודות בהתאם לנדרש בהליך על כל תנאיו. למען הסר ספק מובהר, כי לקק"ל תהא הזכות, בכל עת, לבדוק ו/או לבחון את הכלים המצויים ברשות הקבלן ואת תקינותם ולאשר או לפסול או לדרוש את כולם או חלקם בהתאם לצרכיה ודרישותיה, והקבלן מתחייב כי יעמיד לרשות קק"ל את כל הכלים הנחוצים ו/או הדרושים לצורך ביצוע העבודות באופן מיידי מרגע שנדרש לכך על ידי קק"ל.

6.2. למען הסר ספק מובהר כי הכלים והציוד הנדרשים בתנאי הסף מהווים דרישות מינימום בלבד וקבלן המסגרת מתחייב בחתימתו על חוזה זה כי יעשה שימוש ברכבים בשנתון שלא יפחת מ-2015 לאורך כל ההתקשרות, וכן מתחייב לספק כלים כנדרש על ידי הגורמים המקצועיים בקק"ל על פי שיקול דעתה הבלעדי בהתאם לצרכיה המקצועיים בנסיבות המקצועיות הרלוונטיות בהזמנת העבודה.

6.3. הזוכה וכל העובדים מטעמו שיועסקו על ידו במכרז זה, יהיו בעלי אזרחות ותושבות ישראלית בלבד. הזוכה לא יהא רשאי להעסיק עובדים תושבי חוץ או בעלי תעודת זהות שאינה תעודת זהות ישראלית.

6.4. בחתימתו על הסכם זה מתחייב הקבלן להציב צוותי עובדים כנדרש ממנו בכל הזמנת עבודה בהתאם לדרישות קק"ל ו/או להחליפם על פי דרישות קק"ל מעת לעת, ולהיות בעל יכולת לתגבר עובדים בהתאם לדרישות קק"ל, מעת לעת, על פי הצורך לדרישת קק"ל על פי שיקול דעתה הבלעדי וצרכיה המקצועיים. סעיף זה הינו סעיף יסודי בהסכם.

6.5. איש קשר מטעם קק"ל לביצוע החוזה הוא מנהל האזור או נציג מטעמו.

## **7. עמידה בלוחות זמנים – תנאי יסודי בהסכם**

7.1. השירותים/העבודות יסופקו על ידי הקבלן ו/או מי מטעמו במלואם, בהתאם לתנאים וללוחות זמנים הקבועים בחוזה ו/או בהזמנת העבודה חתומה על ידי הצדדים. ככל שלא נקבעו כאלה, יבצע הקבלן את השירותים במסירות ובאופן מהיר ככל הניתן בהתאם לנדרש בכתב על ידי קק"ל, מעת לעת.

7.2. מובהר כי לוח הזמנים לביצוע כולל כל שלב בביצוע השירותים בכל האתרים/אזורים. במידה וראה הקבלן כי מחמת סיבות שאינן תלויות בו, או מחמת כל סיבה אחרת, צפויים השירותים להתעכב ו/או להשתנות בשונה מהזמן שנקבע לכך על פי דרישת קק"ל, יפנה הקבלן לקק"ל בבקשה למתן אורכה מעבר לזמן שנקבע, או לשינוי בלוחות הזמנים, מראש, והיא תחליט על פי שיקול דעתה הבלעדי באם לאשר לו ארכה ו/או שינוי כמבוקש.

7.3. הקביעה באם מדובר בגורם שלקבלן לא היתה לגביו שליטה תהא נתונה בידי קק"ל ו/או מי מטעמה בלבד על פי שיקול דעת סביר.

7.4. הקבלן מתחייב כי בכל מקרה בו ייבצר ממי מנותני השירותים מטעמו למלא את תפקידו, ימנה הקבלן מידית בעל מקצוע חליף אמין ומהימן בכפוף לאישור קק"ל, ובכל מקרה לא יפגע הדבר בביצוע העבודות כסדרם ובלוח הזמנים שנקבע.

7.5. בחתימתו על הסכם זה מצהיר הקבלן כי בדק את כל השטחים נשוא ההתקשרות, אופיים והיקפם המלא והוא מאשר כי אין לו כל מניעה מקצועית או חוקית לספק את השירותים ו/או לבצע את העבודות לאורך כל תקופת ההתקשרות במלוא האחריות והמקצועיות ולעמוד בהתחייבויותיו באופן שוטף ומלא בכל תקופות השנה ללא סייג.

8. מוסכם בין הצדדים כי תנאי חוזה זה משקפים נכונה את המוסכם והמותנה ביניהם במלואו, וכי קק"ל לא תהיה קשורה בכל הבטחות, פרסומים, הצהרות, מצגים, הסכמים והתחייבויות, בכתב או בעל פה, שאינם נכללים בחוזה זה ואשר נעשו, אם נעשו, קודם לחתימתו או לאחריו.

## 9. ביטול ההתקשרות

9.1. מבלי לפגוע באמור לעיל ו/או בכל זכות אחרת ו/או סעד העומדים לקק"ל על פי כל דין ו/או הסכם, קק"ל רשאית להביא חוזה זה לידי סיום בכל עת ומכל סיבה כמפורט בתנאים הכלליים לחוזה בפרק הפסקת עבודה ותהא שמורה לה הזכות הבלעדית להקטין, לשנות או לבטל הסכם זה או כל הזמנת עבודה בכל עת, ומכל סיבה שהיא לרבות בשל מגיפה ארצית מכל סוג, מלחמה, סגר צבאי, מגבלה בטחונית או צבאית ולרבות מסיבות תקציביות, על פי שיקול דעתה הבלעדי בכפוף למתן הודעה מראש לקבלן המסגרת וללא כל נימוק. לקבלן המסגרת לא תהא כל טענה ו/או תביעה ו/או דרישה מכל סוג שהיא בקשר עם ביטול ההסכם כאמור.

9.2. במקרה של ביטול ההתקשרות מכל סיבה שהיא, תשולם לקבלן המסגרת התמורה היחסית המגיעה לו בהתאם לקבוע בהסכם זה בגין השירותים אשר בוצעו על ידו בפועל בכפוף לאישור קק"ל על ביצועם לשביעות רצונה עד למועד משלוח הודעת הביטול, וזאת למעט במקרים של הפרת ההסכם על ידי קבלן המסגרת. במקרה של כל הפרה מצד הקבלן, שמורה לקק"ל הזכות להשלים את ביצוע התחייבויותיו של הקבלן בכל דרך שתראה קק"ל לנכון ובמועדים הנדרשים לקק"ל לפי שיקול דעתה הבלעדי ולחייב את הקבלן במלוא הפרש המחיר וכן בהוצאות שנגרמו לה עקב כך. כמו כן, במידה והקבלן יהיה זכאי לתמורה כלשהיא, יקוזז ממנה כל נזק ו/או תשלום שנגרם לחובת קק"ל וזאת מבלי לגרוע מכל סעד ו/או תרופה המגיעים לקק"ל בהתאם לכל דין.

9.3. בכל מקרה של ביטול ההתקשרות כאמור או הפסקתה, יחזיר הקבלן לקק"ל מידית עם דרישתה את כל החומרים ו/או המסמכים ו/או כלים ו/או ציוד ו/או כל חומרים אחרים כלשהם שקיבל מקק"ל או שנוצרו על ידו כתוצאה ולצורך מתן השירותים עד למועד הפסקת ההתקשרות, וללא זכות עיכבון.

9.4. במקרה של ביטול ההסכם או הפסקת ההתקשרות על ידי קק"ל ו/או מי מטעמה מכל סיבה שהיא, ו/או באם יעלה הצורך מכל סיבה שהיא להעברת ביצוע השירותים חלקם או מלואם לקבלן אחר על פי שיקול דעתה של קק"ל, כי אז יראו בחתימתו של הקבלן על הסכם זה, הסכמה להעברת הביצוע כאמור לכל חברה ו/קבלן אחר, והקבלן מוותר בזאת מראש על כל טענה ו/או דרישה ו/או תביעה בקשר עם העברת ביצוע השירותים כאמור ו/או נותן שירותים אחר. למען הסר ספק, יובהר כי במקרה כזה יועבר כל החומר המצוי בחברה לקק"ל, בהתאם להוראות הסכם זה.

## 10. התמורה

10.1. בכפוף לביצוע מלוא התחייבויות הקבלן בזמנים ובמועדים הנדרשים על ידי קק"ל ובהתאם למפורט בהליך לשביעות רצונה המלא של קק"ל ובהתאם להוראות כל דין, תשלם קק"ל לקבלן את התמורה בגין השירותים שהוזמנו על ידה ואשר סופקו בפועל לשביעות רצונה המלא, בהתאם לקבוע בטופס הצעת המחיר "נספח התמורה".

## 10.2. הצמדה

המחירים הנקובים בנספח התמורה/ הצעת המחיר יהיו קבועים למשך שנתיים ממועד כניסת ההסכם לתוקף על ידי חתימת שני הצדדים עליו. החל מתחילת השנה השלישית להתקשרות ובתחילת כל שנה נוספת עד לתום ההתקשרות (שלושה עדכונים מדד סה"כ בכל תקופת ההתקשרות כולל האופציות), ככל ומומשה האופציה, יהיו המחירים שנקב בהם קבלן המסגרת צמודים למדד, כאשר מדד הבסיס יהיה המדד הידוע במועד שנקבע להגשת

ההצעות בהליך. ("מדד" לצורך חוזה זה – מדד המחירים לצרכן, המתפרסם על-ידי הלשכה המרכזית לסטטיסטיקה, ובהעדר פרסום כאמור, מדד רשמי אחר שיבוא תחתיו על פי בחירתה וקביעתה של קק"ל).

10.3. תנודות או שינויים בשכר עבודה, מחירי חומרים, ציוד, מיסים, אגרות, דלק, היטלים או כל תשלום אחר המוטל על הספק לפי החוזה, לא ישנו את סכום התמורה לקבלן.

#### **11. ביטוח**

מבלי לגרוע מאחריות הקבלן על פי הסכם זה או על פי כל דין ותנאי לחתימת הסכם זה על ידי הצדדים, הקבלן מתחייב טרם מועד החתימה על על הסכם זה, למלא אחר הוראות הביטוח כנדרש במסמכי ההליך, ו/או כפי שידרש ממנו טרם החתימה כאמור ולהציג בפני קק"ל עותק פוליסות כנדרש.

#### **12. ערבויות**

כלל קבלני המסגרת נדרשים להגיש ערבות מסגרת בנוסח כמפורט במסמכי ההליך. במקרה בו לא תוגש ערבות המסגרת במועדים שנדרש לכך הקבלן ולא קיבל ארכה לכך ממנהל/ת מחלקת היער במרחב בקק"ל בכתב יראו בכך הפרה יסודית המזכה ביטול חוזה מיידי על ידי קק"ל ומיצוי כלל ההליכים כנגד הקבלן בגין כל נזק שיגרם לקק"ל כתוצאה מכך, על פי שיקול דעתה הבלעדי. זכות זאת של קק"ל אינה גורעת או פוגעת בזכותה של קק"ל לקנוס את הקבלן בגין אי המצאת ערבות כנדרש בגין כל יום, בהתאם לקבוע במסמכי ההליך.

#### **13. ליקויים ותיקונים**

- 13.1. על הקבלן לבצע בעצמו ועל חשבונו, את כל התיקונים בפעולות אשר הוגדרו במכרז ואשר ימצאו כלקויים ו/או אשר אותרו על ידי הגורם המצקועי בקק"ל וידרשו לתיקון על ידו בשטח.
- 13.2. על הקבלן לבצע סיוורים ולאתר קטעי לקויים בעצמו ולתקנם עוד בטרם תבוצע ביקורת על ידי הקק"ל.
- 13.3. קטעים לקויים יתוקנו עד 7 (שבעה) ימים, לכל היותר, ממועד הביקורת ו/או איתור הליקויים ע"י הקבלן אלא אם נקבעה תקופה אחרת לתיקון הליקויים על ידי קק"ל ונמסרה לקבלן מראש ובכתב.

#### **14. אכיפה חוזית וטבלת סנקציות**

- 14.1. מבלי לפגוע בכל זכות אחרת אשר עומדת ואשר תעמוד לקק"ל למיצוי מלוא זכויותיה כנגד קבלן המסגרת על פי כל דין ועניין, קק"ל תהא רשאית לאכוף חוזה זה, בין היתר, באמצעות אכיפה חוזית והשתת סנקציות כספיות חוזיות מוסכמות בגין כל הפרה מצד קבלן המסגרת על פי שיקול דעתה הבלעדי.
- 14.2. בחתימתו על חוזה זה, מסכים קבלן המסגרת מראש ובאופן בלתי חוזר לתשלום, לרבות באמצעות קיזוז, כל קנס אשר יושת עליו על ידי קק"ל בהתאם לטבלת הסנקציות המפורטת בטבלה שלהלן, והוא יהיה מושתק ומנוע מהעלות כל טענה כנגד האכיפה החוזית הנדרשת בהתאם לטבלת הסנקציות כאמור. המחירים הנקובים בטבלת הסנקציות בגין כל הפרה יחויבו על ידי קק"ל בתוספת מע"מ כחוק.
- 14.3. השתת הקנס תבצע באמצעות תשלום הקבלן לקק"ל או קיזוז מהתמורה או חילוט ערבות, בהתאם לשיקול דעתה הבלעדי של קק"ל על פי נסיבות העניין.

מקרה	קנס
איחור של כל הקבוצה של עד שעה בהגעה לאתר העבודה	700 ₪ לכל אירוע
איחור של כל הקבוצה מעל שעה עד 4 שעות	2500 ₪ לכל אירוע
איחור של כל הקבוצה מעל 4 שעות ומעלה	5000 ₪ לכל אירוע
איחור של פועל אחד מתוך קבוצה לאתר העבודה במועד שנקבע על ידי קק"ל להתייצבות	איחור עד שעה לאתר העבודה - 250 ₪ בגין כל פועל לכל אירוע איחור מעל שעה ועד 4 שעות לאתר העבודה - 750 ₪ בגין כל פועל לכל אירוע איחור מעל 4 שעות - 1500 ₪ בגין כל פועל לכל אירוע
הקבלן לא הגיש ערבות מכרז או ערבות ביצוע במועד שנקבע לכך על ידי קק"ל	2000 ₪ עבור כל יום מהיום שנדרשה המצאת הערבות בגין עיכוב בהגשת הערבות
עבודה ללא ציוד או חוסר בכלים או עבודה עם ציוד לא תקין או לא ראוי או בניגוד להנחיות הבטיחות או ללא רכב צמוד	2000 ₪ בגין כל אירוע. מעל ארבע פעמים קק"ל תהא רשאית לדרוש הוצאה מהליך המסגרת ו/או חילוט ערבות הביצוע ואם אין ערבות ביצוע ערבות המכרז כפיצוי מוסכם.
עבודה בניגוד להנחיות הבטיחות	2,000 ₪ בגין כל אירוע. מעל ארבע פעמים קק"ל תהא רשאית לדרוש הוצאה מהליך המסגרת ו/או חילוט ערבות הביצוע ואם אין ערבות ביצוע ערבות המכרז כפיצוי מוסכם
הקבלן או קבלן המשנה או מי מעובדיו לא התייצבו לעבודה בהתאם ללוח הזמנים ולהנחיות המפקח מטעם הקק"ל וללא קבלת אישור מקדים בכתב לכך.	הקנס הינו כפל יחידת התשומה המוזמנת לפי הצעת המחיר לכל יום של היעדר התייצבות
הקבלן או קבלן המשנה הפסיק את ביצוע העבודות לתקופה העולה על שלושה ימים ללא הודעה מראש, בכתב, למחלקת היער וללא סיבה מקובלת ע"י הקק"ל	4000 ₪ עבור כל יום היעדרות עד היום הרביעי והחל מהיום הרביעי קנס כספי חד פעמי של 10,000 ₪ בנוסף על הקנסות היומיים שהושתו. קק"ל תהא רשאית להפסיק את ההתקשרות עם הקבלן תוך חילוט ערבויות הביצוע והמסגרת כפיצוי מוסכם בנוסף על הקנס שהושת.
היעדר התייצבות של עובד בודד מתוך צוות או עובד בודד פרטני למעט אם אושרה על ידי קק"ל לשיקול דעתה ההיעדרות בהתאם לנסיבות העניין	קנס בסך כפל המחיר הנקוב בהצעת המחיר מטעם הקבלן ביחידת התשומה לעובד בודד שאלה
הקבלן התנהג באלימות מילולית או פיזית כלפי נציג קק"ל	קנס של 5000 ₪ בכפוף לבירור קק"ל ושיקול דעתו של מנהל המרחב בלבד.
היעדר מתן אישור להזמנת עבודה בהתאם למועד הנקוב במסמכי ההליך למתן אישור כאמור	250 ₪ בגין כל יום איחור במענה היעדר מענה של למעלה מ- 3 ימים קק"ל תהא רשאית להשית קנס על הקבלן בסך התמורה המלאה להזמנת העבודה שלא קיבלה תשובה בהתאם למחירים הנקובים בהצעת המחיר לתשומות הנדרשות באותה הזמנת עבודה

הצבת פועל שאינו פועל מורשה לעבודה בהתאם לתנאי ההליך	1000 ש"ח בגין כל עובד בכל פעם
אי החלפת עובד במועד על פי דרישת קק"ל	2,000 ש"ח לכל יום
גרימת נזק לתשתית קהל או לעצים או לציוד	750 בגין כל אירוע. או שווה ערך לתיקון, הגבוה מבניהם. קנס זה הינו בנוסף ואינו בא במקום כל קנס נוסף על ידי יחידת הפיקוח ו/או משרד החקלאות ו/או הסיירת הירוקה

15. מוסכם בין הצדדים כי תנאי חוזה זה משקפים נכונה את המוסכם והמותנה בניהם במלואו, וכי קק"ל לא תהיה קשורה בכל הבטחות, פרסומים, הצהרות, מצגים, הסכמים והתחייבויות, בכתב או בעל פה, שאינם נכללים בחוזה זה ואשר נעשו, אם נעשו, קודם לחתימתו או לאחריו.

**לראיה באו הצדדים על החתום ביום \_\_\_\_\_**

\_\_\_\_\_  
 הקבלן באמצעות מורשה חתימה

\_\_\_\_\_  
 קק"ל באמצעות מורשה חתימה

שמות החותמים:

שמות החותמים:

1. \_\_\_\_\_

1. \_\_\_\_\_

2. \_\_\_\_\_

2. \_\_\_\_\_

תאריך חתימה: \_\_\_\_\_

תאריך חתימה: \_\_\_\_\_

**פרק ג' - מפרט טכני / דרישות העבודה והצעת מחיר**



## כללי

- העבודות נשוא מכרז זה יבוצעו בכל אזור במרחב צפון, מרחב זה מחולק לארבעה אזורים: אזור גליל עליון – רמה"ג, אזור גליל מערבי – כרמל, אזור גליל תחתון – גלבע ואזור עמק החולה בהתאם למפות המצורפות להלן.
- הזוכה וכל העובדים שיועסקו במכרז זה, יהיו בעלי אזרחות ותושבות ישראלית בלבד. הזוכה לא יהא רשאי להעסיק עובדים תושבי חוץ או בעלי תעודת זהות שאינה תעודת זהות ישראלית.
- כל העובדים שיעסקו במסגרת מכרז זה יהיו בעלי בריאות תקינה וכשירים לעבודה מאומצת. על העובדים הבודדים להיות בעלי עברית טובה ויכולת קריאה וכתיבה בסיסית.
- העסקת קבוצה דרך קבלני משנה תתאפשר רק באישור מראש של קק"ל כנדרש במסמכי המכרז.
- **הגשת ההצעה תהיה לכל אזור בנפרד, המציע מחויב להגיש הצעה לכל אחד מן האזורים. ככל ונבחרו יותר מקבלן אחד לביצוע העבודות בהליך זה, בחירת מי מהמציעים לאזור ייחודי במרחב יעשה על פי שיקול דעתה הבלעדי של קק"ל והקבלן בהגשת ההצעה מסכים כי יהיה מנוע ומושתק מהעלאת כל טענה כנגד הצבתו באזור מסוים.**

## א. מהות העבודה

1. ביצוע עבודות שונות לצורך תחזוקת יער לרבות, אך לא רק, גינון ותחזוקה כללית, איסוף אשפה ידני מחניונים וריכוזה לפחים מיועדים במקום, טיפול במערכות השקיה, גידור (התקנה ופירוק), איסוף שרוולי נטיעה הכנת שטחים לנטיעה, טיפול ביער צעיר / מתבגר / בוגר, פיתוח תשתיות קהל, תחזוקת תשתיות קהל (כולל תיקוני אינסטלציה, תחזוקת שירותים), טיפול בליקויי בטיחות בתשתיות קהל, ייצור שתילים, אחזקת שתילים, משתלה, צופי אש, כוונות אש וכיבוי טיפול ראשוני בשרפות ביער וכיו"ב לרבות עוזרי כבאי כמפורט להלן.
2. ככלל הקבלן יקבל מראש הזמנת עבודה שנתית ו/או חודשית ו/או יומית ו/או שבועית בהתאם להחלטת קק"ל על פי צרכיה ושיקול דעתה, ויידרש לבצע את כל המטלות האמורות באותה הזמנה, ככול שלא נרשם בהזמנת העבודה מהו אתר העבודה לאותה הזמנה, אתר העבודה יהיה בהתאם להנחיות המפקח. למען הסר ספק מובהר כי קק"ל תהא רשאית הוציא הזמנת עבודה את או יותר על פי צרכיה ושיקול דעתה הבלעדי.
3. הזמנות העבודה בשוטף תימסרנה לקבלן או למנהל העבודה מטעמו בשטח במסירה אישית או במייל או בכל דרך אחרת לפי בחירת קק"ל. הזמנה כאמור שתימסר לקבלן או למי מטעמו על ידי קק"ל, במסירה אישית תחשב כנמסרת ומחייבת את הקבלן עם מסירתה לו ביד / מייל.
4. קק"ל תהא רשאית, בכל עת ומכל סיבה, לשנות את הזמנות העבודה שנמסרו לקבלן, זמני העבודה, סדרי עדיפויות וכיו"ב, הקבלן לא יהא זכאי לתוספת תשלום כלשהיא בגין שינוי כאמור, אלא בהתאם לתנאים המפורטים במסמכי ההליך.
5. קק"ל תהיה רשאית לדרוש מקבוצה להגיע לאתר אחר של קק"ל באותו אזור מאתר הנקוב בהזמנת העבודה, בהודעה של 24 שעות מראש ובמקרים חריגים בהודעה קצרה יותר מהאמור, וזאת ללא כל תוספת תמורה והקבלן מתחייב להציב את עובדיו באתר החליף הנדרש.
6. קק"ל תהא רשאית לבקש מהקבלן לבצע עבודות באזורים ו/או מרחבים אחרים/ נוספים שאינם כלולים במכרז זה וזאת בשל צורך לתגבר אתרים נדרשים ו/או בשל צורך אחר והכל בהתאם לשיקול דעתה הבלעדי והמוחלט של קק"ל. מחירי העבודות במרחב/ באזור אחר יתבססו על מחירי החוזה בהליך זה כפי שנקב קבלן המסגרת המתגבר בהצעתו ליחידת הפעולה המבוקשת בתוספת מחיר 3 ₪ (שלושה שקלים) לכל ק"מ שיחושב מהנקודה הקרובה ביותר באתר העבודה של הקבלן המתגבר לנקודה הקרובה ביותר לאתר הנדרש לתגבור. יתר הוראות



חוזה זה יחולו על הקבלן גם בקשר לעבודות במרחבים נוספים, בשינויים המחויבים, אלא אם נקבע אחרת במסמך חתום על ידי נציגי קק"ל.

ככל ונבחר קבלן לכל אזור בנפרד, חלוקת הזמנות העבודה לעבודות נוספות לאזור אחר מהאזור בו זכה, או למרחב אחר, תתבצע בהתאם למנגנון הקבוע בהליך על פי סדר דרוג קבלני המסגרת לכל אזור או בתיחור בין כלל קבלני המסגרת. כלל קבלני המסגרת יהיו מחויבים להגיש הצעות בתיחור כאמור.

7. הקבלן מתחייב כי במשך כל תקופת החוזה, יבצע את העבודות לפי הענין, באופן רצוף, שוטף וסדיר בהתאם לתוכניות העבודה ולדרישות קק"ל.

8. הקבלן ומנהל העבודה מטעמו יהיו מחויבים טרם כניסתם לעבודה, לעבור הדרכת בטיחות ועבודה בכיבוי אש במסגרת הדרכות הבטיחות המתבצעות בקק"ל בשיתוף עם כב"א, הקבלן יהיה מחויב במהלך כל תקופת העבודה לדאוג להעברת הדרכות אלו לכל עובד ועובד שיעבוד מטעמו בצוות כונני אש, לרבות תיעוד ההדרכות ומועדם כנדרש בחוק. צוות כונני האש יהיו אך ורק עובדים שעברו הדרכת בטיחות לשריפות יער כאמור.

9. במהלך יום העבודה נדרש הקבלן ועובדיו וכל הבאים מטעמו להודיע באופן מידי למפקח או לכל גורם אחר בקק"ל על כל חשד לשריפה או שריפה באזור העבודה. ככול הניתן יפעלו העובדים בשטח העבודה כדי למנוע את השריפה או התפשטותה.

#### 10. מצבת עובדים

מצבת העובדים המפורטת במסמכי ההליך, הינה הערכה בלבד, קק"ל תהיה רשאית לשנות את מצבת העובדים המפורטת בהודעה מראש בהתאם לצרכיה ושיקול דעתה. בכל מקרה לא תקטן מצבת העובדים מקבוצה אחת בת חמישה עובדים, אלא אם הוסכם בין הצדדים אחרת והקבלן הזוכה הוכיח כי הוא מסוגל לספק את השירותים עם מצבת עובדים קטנה יותר כנדרש ע"י קק"ל. למען הסר ספק מובהר כי קק"ל תקבע את מספר קבוצות העבודה הנחוצים לה וכן תקבע את מיקום הצבתם בין אזורים המרחב בהתאם לצרכיה ושיקול דעתה הבלעדי.

11. החלפת עובדים תהא באישור מנהל האזור או מי מטעמו.

12. ככל וקק"ל דרשה מכל סיבה שהיא החלפת עובדים בקבוצה מסוימת, ידאג הקבלן להחליף את העובד אותו ביקשה להחליף, באופן מידי, מכל סיבה, על פי שיקול געתה הבלעדי של קק"ל.

#### 13. עבודה בחגים

השירותים יסופקו במשך כל ימות השנה (ראשון עד שבת), לרבות בימי שבתון רשמיים כגון ימי בחירות, ולמעט בחגים הנקובים בסעיף 18 א' לפקודת סדרי השלטון והמשפט תש"ח – 1948. להלן: **הפקודה** (למעט החגים הנקובים בפקודה, לא יהיה זכאי הקבלן הזוכה לחופשות או פגרות. במעמד חתימת החוזה ותחילת מתן השירותים, יודיע הקבלן בכתב לקק"ל לפי איזו דת הוא מעוניין לבחור לצורך חישוב החגים על פי הפקודה. לא נתקבלה הודעת הקבלן כאמור, יהיה זכאי הקבלן לחופשות הנהוגות בדת היהודית בלבד.

14. קיזוז, קנסות ופיצויים - כמפורט בפרק ג'. ערבות המסגרת וערבות הביצוע ישמשו, בין היתר, כפיצוי מוסכם בין הצדדים בגין כל מקרה של הפרות ההסכם על ידי הקבלן, וקק"ל תהא רשאית לחלטם באופן מלא או חלקי על פי שיקול דעתה לצורך מימוש הפיצוי כאמור במקרים הרלוונטיים.

### ב. עבודות תחזוקת יער כוללת, בין היתר, את המפורט להלן:

#### (א) הכנת שטח לנטיעה, נטיעה ופעולות אחזקה

ניקוי שטח, פתיחת בורות, פתיחת גומות נטיעה, נטיעה, תיקון נטיעה, התקנת שרולים ויריעות חיפוי, עידור, השקיה לרבות סיוע בהתקנת מערכות השקיה (ואיסוף מערכות ישנות), גידור (פירוק והרכבה) השגחה על אזורי נטיעה וכיו"ב.

**(ב) אחזקת יערות –**

**טיפול ביער צעיר** – עידור שנה ב'. אחזקת שרולים כולל פירוקם ואיסופם, השקיה וכיו"ב.

**טיפול ביער מתבגר ובוגר** – דילול יער נטוע, דילול התחדשות טבעית, סניטציה, גיזום מחטניים, גיזום רחבי עלים, טיפול בגזם, מריחת משחת הגנה לעצים, סימון עצים, טיפול בצומח לא רצוי על ידי כיסוח או הדברה כימית, טיפול במינים פולשים, הוצאת גדמי עצים וכיו"ב.

**שריפות יער** – איוש מגדל תצפית, קריאת מפות, עוזרי כבאים, כוננות, כיבוי שריפות, ביצוע קווי בידוד וכיו"ב.

**(ג) יער וציבור –**

**פיתוח ותחזוקת תשתיות קהל** – פריצת שבילי אופניים, הצבת ריהוט יערני, שילוט, צביעה, תחזוקתם השוטפת, סיוע בעבודות תחזוקה ומיוחדות, לרבות עבודות סיוע בתיקוני צנרת ומערכות סניטריות, סיקול אבנים, עקירת גדמים, בניית טרסות, איסוף ידני של פסולת לפחים, הכנת שטחים לטקסים ביערות וכיו"ב.

**(ד) משתלה –**

• **ייצור שתילים** – מילוי מגשים, העתקת נבטים וכד'.

• **אחזקת שתילים** ומשתלה – הדברת עשבים, מחלות ומזיקים, עישוב, צמצום מגשים, השקיה, תחזוקה כללית וכד'.

למען הסר ספק, מובהר כי רשימת הפעולות הקבועה בנספח זה ובמסמכי ההליך אינם ממצים ו/או סגורים וקק"ל תהא רשאית לדרוש מעת לעת פעולות נוספות על פי צרכיה ושיקול דעתה הבלעדי והקבלן מתחייב לבצע את כלל הדרישות עם הציוד המתאים.

**ג. קבוצות עבודה / צוותי עבודה –**

15. ידוע ומוסכם עלינו כי התמורה עבור מתן השירותים המפורטים במפרט זה כוללת את כל הנדרש במפרט זה לרבות הסעת העובדים לאתר העבודה וממנו, כלים ורכב 4X4 צמוד עם מספר מקומות כנדרש בהתאם למצבת העובדים הנדרשת, למשך כל יום העבודה עד למגבלה של 120 ק"מ לכל יום עבודה (שיחושבו מאתר העבודה היומי בהתאם לתוכנית העבודה שתימסר לקבלן) והכל כמפורט במפרט.

16. אחריות הקבלן לדאוג לניידות הדרושה בהתאם למצבת העובדים.

17. בגין כל ק"מ נוסף (מעל 120 ק"מ) באותו יום עבודה ישולם לנו מחיר של 3 ₪ לא כולל מע"מ לכל ק"מ נוסף.

18. ימים ושעות עבודת הקבוצות – יקבע לכל אזור בנפרד באופן ייחודי על פי שיקול דעתה הבלעדי של קק"ל בהתאם לצרכיה.

19. הקבלן מתבקש למלא את הצעת המחיר לכל האזורים. הקבלן רשאי לציין העדפה מיוחדת למתן שירותים על ידו לאזורים מסוימים אחד או יותר וקק"ל תעשה מאמץ להתחשב בחלוקת האזורים בין כלל קבלני המסגרת בהתאם לעדיפות שצוינה, אך לא חייבת לעשות כן והקבלן יהיה מנוע ו/או מושתק מהעלאת כל טענה לגבי חלוקת האזורים בין כלל קבלני המסגרת כאמור.

20. למען הסר ספק מובהר כי קק"ל לא תהא מחויבת למינימום הזמנות של קבוצות עובדים או עובדים בודדים לחודש או לתקופות קצרות יותר בהתאם לנספח הצעת המחיר, ובהגשת ההצעה מטעמו, מסכים הקבלן לכך והוא יהיה מנוע מכל דרישה ו/או תביעה ו/או דרישה בגין כמות ההזמנות ומהותם.

21. **תוספת צוותים/ שינוי בהזמנת עבודה** - קק"ל תהיה רשאית בכל שלב לדרוש להוסיף בהזמנת עבודה ייחודית או בתיקון הזמנה קיימת, קבוצות עבודה/עובדים בודדים בהתראה מראש וזאת לתקופות קצרות, במקרה כאמור, יספק הקבלן ציוד ורכב כנדרש לכל תוספת צוותים כנדרש. דרשה קק"ל תוספת של קבוצות או עובדים בודדים תוך פחות מחודש ממועד תחילת העבודה או במהלכה להצבה מיידית או מראש, יעשה הקבלן מאמץ לאתר עובדים או צוותי עבודה בהתאם לנדרש ובמקרה זה יהיה זכאי לתוספת תמורה של 25% מערך המחיר הקבוע במחירון בגין התשומה הרלוונטית שהוזמנה כתוספת.

22. מבלי לפגוע באמור לעיל, קק"ל תהא רשאית לבטל כל הזמנת עבודה או תיקונה, שנימסרה לקבלן, לתוספת קבוצות ו/או עובדים בודדים, כולה או חלקה, וזאת תוך 5 ימים (קלנדריים) ממועד דרישת קק"ל לתוספת ולקבלן לא תהיה כל טענה ו/או תביעה כספית ו/או אחרת בענין ולא יהיה זכאי לכל תמורה או פיצוי כספי. ביטול דרישת תוספת כאמור על ידי קק"ל, לאחר 5 ימים ממועד מסירתה לקבלן, תזכה את הקבלן בפיצוי קבוע בסך של 500 ₪ בגין כל הזמנה/ תוספת שבוטלה.

**לדוגמה: (המחירים המצוינים הינם לצורך ההמחשה בלבד)**

קק"ל הוציאה הזמנת עבודה ל- 3 קבוצות ושני עובדים בודדים בין חודשים מאי עד אוגוסט. הצעת המחיר של הקבלן בגין עובד בודד לחודש הוא 100 ₪ ובגין קבוצה 1000 ₪ בחודש.

קק"ל פנתה ביום 15.4 לבקשת תוספת עובד אחד וקבוצה אחת החל מיום 1.5 ועד 31.8. הקבלן יציב עובדים ויהיה זכאי לתוספת תמורה כפיצוי של 275 ₪ בגין התוספת.

קק"ל פנתה ביום 27.5 וביקשה תוספת שלושה עובדים וקבוצה החל מיום 1.7 ועד סוף אוגוסט. לקבלן תשולם התמורה המלאה הקבועה לתשומות אלה וסה"כ 1,300 ₪ לחודש. ללא כל תוספת תמורה בגין השינוי (תוספת) הנדרש.

קק"ל פנתה ביום 28.7 וביקשה תוספת עובד אחד וקבוצה אחת דחופה מיידית וביום 29 ליולי ביטלה את הזמנת העבודה הדחופה – לא תשולם לקבלן כל תוספת/ פיצוי תמורה. אם תבטל קק"ל את התוספת ביום ה- 6 ואילך והחל מיום 2.8 תשולם לקבלן תוספת פיצוי על ביטול התוספת בסך של 500 ₪.

23. **הפחתת צוותים או ביטול או שינוי הזמנת עבודה** - קק"ל תהיה רשאית בכל שלב לדרוש להפחית קבוצות עובדים או עובדים בודדים בהתראה מראש של עד חודש ממועד תחילת העבודה על פי הזמנת העבודה וזאת לתקופה קצובה או לכל תקופת ההתקשרות וזאת ללא כל תמורה או תשלום כלשהו לקבלן בגין הפחתה כאמור. במקרה שבו דרשה קק"ל, על פי צרכיה ושיקול דעתה הבלעדי, הפחתת קבוצות או עובדים בכל עת פחות מחודש ועד יום העבודה, תשלם קק"ל לקבלן פיצוי כספי של 25% מערך התשומה הייחודית שבוטלה או הופחתה. במקרה שבו דרשה קק"ל הפחתת קבוצות או עובדים במהלך עבודתם, מכל סיבה לרבות מסיבות תקציביות, תשולם התמורה היחסית רק בעבור עבודה שבוצעה בפועל עד למועד ההפחתה בהתאם למחירון הקבוע בהצעת המחיר בתשומה הרלוונטית שהוזמנה בהזמנת העבודה וכן ישולם לקבלן פיצוי כספי של 50% מהחלק היחסי של תשומת העבודה שהופחתה בהתאם למחירון הקבוע בהצעת המחיר בתשומה הרלוונטית.

**לדוגמה: (המחירים המצוינים הינם לצורך ההמחשה בלבד)**

קק"ל הוציאה הזמנת עבודה ל- 3 קבוצות ושני עובדים בודדים בין חודשים מאי עד אוגוסט. הצעת המחיר של הקבלן בגין עובד בודד לחודש הוא 100 ₪ ובגין קבוצה 1000 ₪ בחודש.

קק"ל פנתה לקבלן ביום 30.4 בבקשה לביטול קבוצה אחת החל מיום 1.6 ועד סוף אוגוסט או לחודש יוני בלבד – הקבלן יציב את הצוותים בהתאם לדרישה ולא יהיה זכאי לכל תשלום פיצוי. קק"ל פנתה לקבלן ביום 30.4 בבקשה לביטול קבוצה אחת החל מיום 1.5 ועד אוגוסט או לחודש מאי בלבד – הקבלן יציב צוות מופחת בהתאם לבקשה ויהיה זכאי לתשלום פיצוי של 500 ₪ בגין הביטול כאמור בחשבונית מאי בלבד ( למען הסר ספק, לא ישולם כל פיצוי בגין חודשים יוני, יולי ואוגוסט).

24. למען הסר ספק מובהר כי הזמנות העבודה יהיו מותאמות ליחידות התשומה הקבועות בנספח הצעת המחיר ואולם, ככל וסופקה על ידי הקבלן עבודה חלקית, תשולם התמורה לקבלן בגין החלק היחסי אשר סופק על ידו בפועל לקק"ל. למשל: אם הזמנה קבוצת עבודה לחודש ובפועל עבדה הקבוצה רק 10 ימים תשולם התמורה בגין התשומה בהתאם לביצוע בפועל, דהיינו תשולם 10 ימים מהתמורה הכוללת הקבוצה לאותה יחידת תשומה לחודש בהצעת המחיר של הקבלן, או, אם עבדה הקבוצה או העובד רק 3 שעות מתוך כל יום העבודה המוגדר, תשולם התמורה היחסית מהתמורה הקבוצה ליום עבודה בגין אותה התשומה. למען הסר ספק מובהר כי תשולם התמורה בגין העבודה שבוצעה בפועל בחלקה היחסי, אינו גורע מקק"ל ו/או אינו מחליף השתתפות קנס על ידי קק"ל, ככל הנדרש, על פי שיקול דעתה בנסיבות העניין.

**לדוגמא: ( המחירים הנקובים הינם להמחשה בלבד )**

מחיר התשומה בהצעת המחיר לקבוצה לחודש הינו 1,000 ₪  
ומחיר התשומה בהצעת המחיר לעובד בודד ל- 8 שעות הינו 400 ₪

הקבלן עבד באמצעות קבוצה אחת בלבד למשך 10 ימים – תשולם לו התמורה היחסית מתוך כל החודש  
30 : 1,000 = 33 ₪ כפול 10 ימים = 330 ₪ בגין העבודה באותו החודש לקבוצה.

עובד הקבלן עבד 5 שעות בלבד ביום עבודה - 8 : 400 = 50 ₪ X 5 שעות עבודה = 250 ₪

**ו. כלי עבודה וציוד נדרש**

כמות כלים לקבוצה המונה צוות של 4 עובדים	כמות כלים לקבוצה המונה צוות של 5 עובדים	כמות כלים לקבוצה המונה צוות של 6 עובדים	הכלי הנדרש
5 מקומות	5 מקומות	7 מקומות	רכב 4*4 משנת 2015 לפחות
-	-	1	עגלת ציוד סגורה לרכב
1	1	1	מפוח מכאני/נטען
4	5	6	מרססי גב (15 ליטר).
4	5	6	מחבטים
4	5	6	טוריות מסוג קרוקדיל או שווה ערך.
4	5	6	מכושים מסוג קרוקדיל או שווה ערך
3	3	3	קלשוניים
4	5	6	משורי קשת
4	5	6	משורים מכניים מסוג סטיל 036 או שווה ערך/נטענים
4	5	6	משורים מכניים מסוג סטיל 020 או שווה ערך/נטענים
2	3	3	משורים טלסקופיים מכני/נטען
2	3	3	משורים טלסקופיים ידניים
4	5	6	מזמרות נוי
4	5	6	חרמשים מכניים/נטענים (כולל סכין נינג'יה / מחסנית חוט).
2	2	2	גיריקנים של 10 ליטר למי שתיה
1	1	1	ערכת עזרה ראשונה
4	5	6	חליפות סערה (לחודשי החורף)
5	5	5	סרטי סימון
בהתאם לצורך ו/או בהתאם להנחיית קק"ל.			שלטי אזהרה

כמות כלים לקבוצה המונה צוות של 4 עובדים	כמות כלים לקבוצה המונה צוות של 5 עובדים	כמות כלים לקבוצה המונה צוות של 6 עובדים	הכלי הנדרש
בכמות המספיקה ל – 2 ימי עבודה לפחות.			דלק + שמן

למען הסר ספק יצוין כי הקבלן מחויב לספק את כלל הציוד הנדרש לעובדיו במצב תקין ומאושר לשימוש והיעדר ציוד מתאים כנדרש תהווה הפרה יסודית של ההתקשרות.

**אביזרי מיגון וציוד בטיחות לעובדים ולצוות כונני אש כמפורט להלן:**

1. נשמיות חד פעמי – P 2 פחם פעיל תקן: E.N 149 – 2 יח' לכל עובד.
2. משקפי אבק – אחד לכל עובד, תקן: E.N 166.
3. נעלי בטיחות – אחד לכל עובד, תקן: E.N 345 - S3.
4. כפפות עבודה מעור מחוזק – 2 זוגות לכל עובד, תקן: E.N 388.
5. אטמים/אוזניות – 1 יחידה לכל עובד, תקן: E.N 352.
6. פנס ראש + סוללות – אחד לכל עובד.
7. ציוד מגן אישי **לעבודה במסור** הכולל: כפפות, מגני רגליים, קסדה, אוזניות, מגן פנים אחד לכל עובד מסור.
8. מכשיר טלפון סלולרי לראש צוות לפחות.

**אביזרי מיגון וציוד בטיחות שיסופקו על ידי קק"ל**

1. חולצה צהובה מחומר מעכב בעירה – אחד לכל עובד, תקן: E.N 532 או NFPA 1977 – 2000.
2. מכנסיים מחומר מעכב בעירה - אחד לכל עובד, תקן: E.N 532 או NFPA 1977 - 2000.

• הקבלן יקבל כמות חולצות ומכנסיים בהתאם למספר העובדים ויתחייב כלפי קק"ל לשמור על הביגוד ולהחזירו בתום תקופת ההתקשרות במצב תקין למעט בלאי סביר, **ידוע ומוסכם על הקבלן כי קק"ל תחייב את הקבלן במחיר עלות הביגוד בגין כל ביגוד שלא יוחזר לקק"ל בתום תקופת ההתקשרות.**

**ז. פיקוח ובקרה**

25. במהלך העבודה תערוך המזמינה ביקורות איכות, אשר במהלכן יבדקו, בין השאר, עמידה בלוחות זמנים, טיב העבודה, הספקים וכוד'.

26. הקנס יינתן על ידי מפקח העבודה מטעם קק"ל בשטח או מנהל האזור ויקוּזז בהתאמה מכל חשבון וחשבון תוך פרוט הקנסות שקוּזזו. הקבלן יהא רשאי לערער על הקנס בפני מנהל המרחב תוך 15 יום מיום ההודעה על הקנס שיועבר לקבלן או לראש הצוות בהודעה בהתאם לקבוע בהליך. ההחלטה הסופית בדבר השתת הקנס תהא נתונה למנהל המרחב על פי שיקול דעתו הבלעדי.

**נספח ד': הצעת מחיר**  
**אזור גליל עליון – רמה"ג**

תחזוקת יער	שם המכרז	 <p>קרן קימת לישראל K A L - J N F</p>	קרן קימת לישראל
צפון	מרחב		אגף היעור
גליל עליון - גולן	אזור		
02.09.2024	תאריך		

**נספח ד' - הצעת מחיר - תחזוקת יער**

תשלום לקבלן בגין ביצוע על סכום זה יידרש הקבלן	מחיר קבלן ליחידה כולל מע"מ	מחיר משוקלל ליחידה כולל מע"מ	מחיר מקסימום קק"ל למתן שירותים לתקופה של 12 חודשים כולל מע"מ	יחידת מידה	שקלול	יחידת תשומה	מס"ד
			90,000	חודשי	25%	צוות של 5 עובדים, א-ה, 8.5 שעות - תמחור חודש	1
			140,000	חודשי	25%	צוות של 5 עובדים, א-שבת, 10 שעות (אפריל - אוקטובר, קיץ) תמחור חודש	2
			5,500	יומי	5%	צוות של 5 עובדים, 8.5 שעות, שישי שבת חג - תמחור יומי	3
			3,500	יומי	5%	צוות של 5 עובדים ל-3.5 שעות, א-שבת	4
			35,700	חודשי	10%	צוות של 5 עובדים ל-3.5 שעות, א-שבת	5
			20,000	חודשי	10%	עובד בודד 8.5 שעות א-שבת תמחור חודש	6
			14,000	חודשי	10%	עובד בודד 8.5 שעות א-ה תמחור חודש	7
			600	יומי	5%	עובד בודד 8.5 שעות, שישי, שבת חג-תמחור יומי	8
			400	יומי	5%	עובד בודד, 3.5 שעות, א-שבת תמחור יום	9
					100%		

**מחיר משוקלל של הקבלן ל 12 חודשים**

**לתשומת לב:**

- איך להוסיף הערות כלשהן לכתב ההצעה, כל נתון או הערה שירשמו לא יהיה להם כל תוקף והם לא ילקחו בחשבון בשום.
- במכרז זה נקבע מחיר מקסימום לכל פעולה. חריגה ממחיר זה תביא לפסילת ההצעה.
- ככל וינקוב המשתתף בטבלת העלויות בטופס הצעת המחיר למכרז במחיר "0" או לא ינקוב במחיר בכלל, תיפסל הצעתו.
- בתשומה 4 ההנחה היא עבור צוות אשר נשאר לאחר 8.5 שעות. במידה ויוזמן צוות עבור 3.5 שעות בלבד, ירדו 50%

שם המציע	
כתובת	
טלפון / סלולרי	
מייל	
חתימה וחותמת	

**אזור גליל מערבי – כרמל**

תחזוקת יער	שם המכרז		קרן קימת לישראל
צפון	מרחב		אגף היעור
גליל מערבי	אזור		
- כרמל	תאריך		
02.09.2024			

**נספח ד' - הצעת מחיר - תחזוקת יער**

מס"ד	יחידת השומה	שקלול	יחידת מידה	מחיר מקסימום קק"ל למתן שירותים לתקופה של 12 חודשים כולל מע"מ	תשלום לקבלן בגין ביצוע על סכום זה יידרש הקבלן מחיר קבלן ליחידה כולל מע"מ	מחיר משוקלל ליחידה כולל מע"מ
1	צוות של 5 עובדים, א-ה, 8.5 שעות - תמחור חודש	25%	חודשי	90,000		
2	צוות של 5 עובדים, א-שבת, 10 שעות (אפריל - אוקטובר, קיץ) תמחור חודש	25%	חודשי	140,000		
3	צוות של 5 עובדים, 8.5 שעות, שישי שבת חג - תמחור יומי	5%	יומי	5,500		
4	צוות של 5 עובדים ל-3.5 שעות, א-שבת	5%	יומי	3,500		
5	צוות של 5 עובדים ל-3.5 שעות, א-שבת	10%	חודשי	35,700		
6	עובד בודד 8.5 שעות א-שבת תמחור חודש	10%	חודשי	20,000		
7	עובד בודד 8.5 שעות א-ה תמחור חודש	10%	חודשי	14,000		
8	עובד בודד 8.5 שעות, שישי, שבת חג-תמחור יומי	5%	יומי	600		
9	עובד בודד, 3.5 שעות, א-שבת תמחור יום	5%	יומי	400		
		<b>100%</b>				
<b>מחיר משוקלל של הקבלן ל 12 חודשים</b>						

**לתשומת לב:**

1. אין להוסיף הערות כלשהן לכתב ההצעה, כל נתון או הערה שירשמו לא יהיה להם כל תוקף והם לא ילקחו בחשבון בשום.
2. במכרז זה נקבע מחיר מקסימום לכל פעולה. חריגה ממחיר זה תביא לפסילת ההצעה.
3. ככל וינקוב המשתתף בטבלת העלויות בטופס הצעת המחיר למכרז במחיר "0" או לא ינקוב במחיר בכלל, תיפסל הצעתו.
4. בתשומה 4 ההנחה היא עבור צוות אשר נשאר לאחר 8.5 שעות. במידה ויוזמן צוות עבור 3.5 שעות בלבד, ירדו 50%

שם המציע	
כתובת	
טלפון / סלולרי	
מייל	
חתימה וחותמת	

**אזור גליל תחתון - גלבוע**



תחזוקת יער	שם המכרז		קרן קימת לישראל
צפון	מרחב		אגף היעור
גליל תחתון	אזור		
- גלבע	תאריך		
02.09.2024			

**נספח ד' - הצעת מחיר - תחזוקת יער**

מס"ד	יחידת תשומה	שקלול	יחידת מידה	מחיר מקסימום קק"ל למתן שירותים לתקופה של 12 חודשים כולל מע"מ	מחיר קבלן ליחידה כולל מע"מ	מחיר משוקלל ליחידה כולל מע"מ
1	צוות של 5 עובדים, א-ה, 8.5 שעות - תמחור חודש	25%	חודשי	90,000		
2	צוות של 5 עובדים, א-שבת, 10 שעות (אפריל - אוקטובר, קיץ) תמחור חודש	25%	חודשי	140,000		
3	צוות של 5 עובדים, 8.5 שעות, שישי שבת חג - תמחור יומי	5%	יומי	5,500		
4	צוות של 5 עובדים ל-3.5 שעות, א-שבת	5%	יומי	3,500		
5	צוות של 5 עובדים ל-3.5 שעות, א-שבת	10%	חודשי	35,700		
6	עובד בודד 8.5 שעות א-שבת תמחור חודש	10%	חודשי	20,000		
7	עובד בודד 8.5 שעות א-ה תמחור חודש	10%	חודשי	14,000		
8	עובד בודד 8.5 שעות, שישי, שבת חג-תמחור יומי	5%	יומי	600		
9	עובד בודד, 3.5 שעות, א-שבת תמחור יום	5%	יומי	400		
		100%				

**מחיר משוקלל של הקבלן ל 12 חודשים**


**לתשומת לב:**

- אין להוסיף הערות כלשהן לכתב ההצעה, כל נתון או הערה שירשמו לא יהיה להם כל תוקף והם לא ילקחו בחשבון בשום
- במכרז זה נקבע מחיר מקסימום לכל פעולה. חריגה ממחיר זה תביא לפסילת ההצעה
- ככל וינקוב המשתתף בטבלת העלויות בטופס הצעת המחיר למכרז במחיר "0" או לא ינקוב במחיר בכלל, תיפסל הצעתו
- בתשומה 4 ההנחה היא עבור צוות אשר נשאר לאחר 8.5 שעות. במידה ויוזמן צוות עבור 3.5 שעות בלבד, ירדו 50%

שם המציע	
כתובת	
טלפון / סלולרי	
מייל	
חתימה וחותמת	

**אזור עמק החולה**



תחזוקת יער	שם המכרז	 <p>קרן קימת לישראל K K L - J N F</p>	קרן קימת לישראל
צפון	מרחב		אגף היעור
עמק החולה	אזור		
02.09.2024	תאריך		

**נספח ד' - הצעת מחיר - תחזוקת יער**

מס"ד	יחידת תשומה	שקלול	יחידת מידה	מחיר מקסימום קק"ל למתן שירותים לתקופה של 12 חודשים כולל מע"מ	מחיר משוקלל ליחידה כולל מע"מ	על סכום זה יידרש הקבלן	תשלום לקבלן בגין ביצוע
1	צוות של 5 עובדים, א-ה, 8.5 שעות - תמחור חודש	25%	חודשי	90,000		מחיר משוקלל ליחידה כולל מע"מ	מחיר משוקלל ליחידה כולל מע"מ
2	צוות של 5 עובדים, א-שבת, 10 שעות (אפריל - אוקטובר, קיץ) תמחור חודש	25%	חודשי	140,000		מחיר משוקלל ליחידה כולל מע"מ	מחיר משוקלל ליחידה כולל מע"מ
3	צוות של 5 עובדים, 8.5 שעות, שישי שבת חג - תמחור יומי	5%	יומי	5,500		מחיר משוקלל ליחידה כולל מע"מ	מחיר משוקלל ליחידה כולל מע"מ
4	צוות של 5 עובדים ל-3.5 שעות, א-שבת	5%	יומי	3,500		מחיר משוקלל ליחידה כולל מע"מ	מחיר משוקלל ליחידה כולל מע"מ
5	צוות של 5 עובדים ל-3.5 שעות, א-שבת	10%	חודשי	35,700		מחיר משוקלל ליחידה כולל מע"מ	מחיר משוקלל ליחידה כולל מע"מ
6	עובד בודד 8.5 שעות א-שבת תמחור חודש	10%	חודשי	20,000		מחיר משוקלל ליחידה כולל מע"מ	מחיר משוקלל ליחידה כולל מע"מ
7	עובד בודד 8.5 שעות א-ה תמחור חודש	10%	חודשי	14,000		מחיר משוקלל ליחידה כולל מע"מ	מחיר משוקלל ליחידה כולל מע"מ
8	עובד בודד 8.5 שעות, שישי, שבת חג-תמחור יומי	5%	יומי	600		מחיר משוקלל ליחידה כולל מע"מ	מחיר משוקלל ליחידה כולל מע"מ
9	עובד בודד, 3.5 שעות, א-שבת תמחור יום	5%	יומי	400		מחיר משוקלל ליחידה כולל מע"מ	מחיר משוקלל ליחידה כולל מע"מ
		100%					

**מחיר משוקלל של הקבלן ל 12 חודשים**

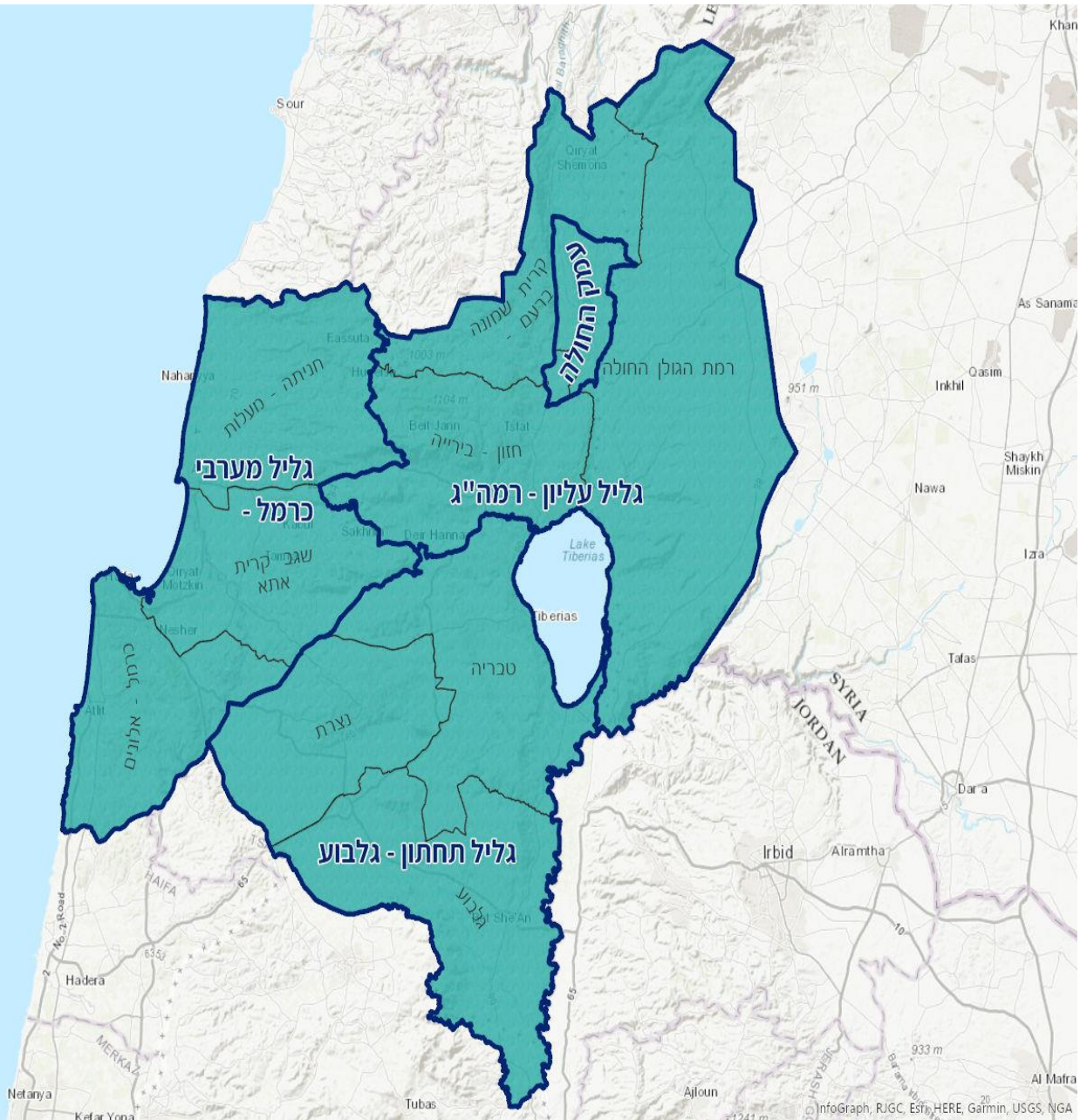
**לתשומת לב:**

- איך להוסיף הערות כלשהן לכתב ההצעה, כל נתון או הערה שירשמו לא יהיה להם כל תוקף והם לא ילקחו בחשבון בשום.
- במכרז זה נקבע מחיר מקסימום לכל פעולה. חריגה ממחיר זה תביא לפסילת ההצעה.
- ככל וינקוב המשתתף בטבלת העלויות בטופס הצעת המחיר למכרז במחיר "0" או לא ינקוב במחיר בכלל, תיפסל הצעתו.
- בתשומה 4 ההנחה היא עבור צוות אשר נשאר לאחר 8.5 שעות. במידה ויוזמן צוות עבור 3.5 שעות בלבד, ירדו 50%

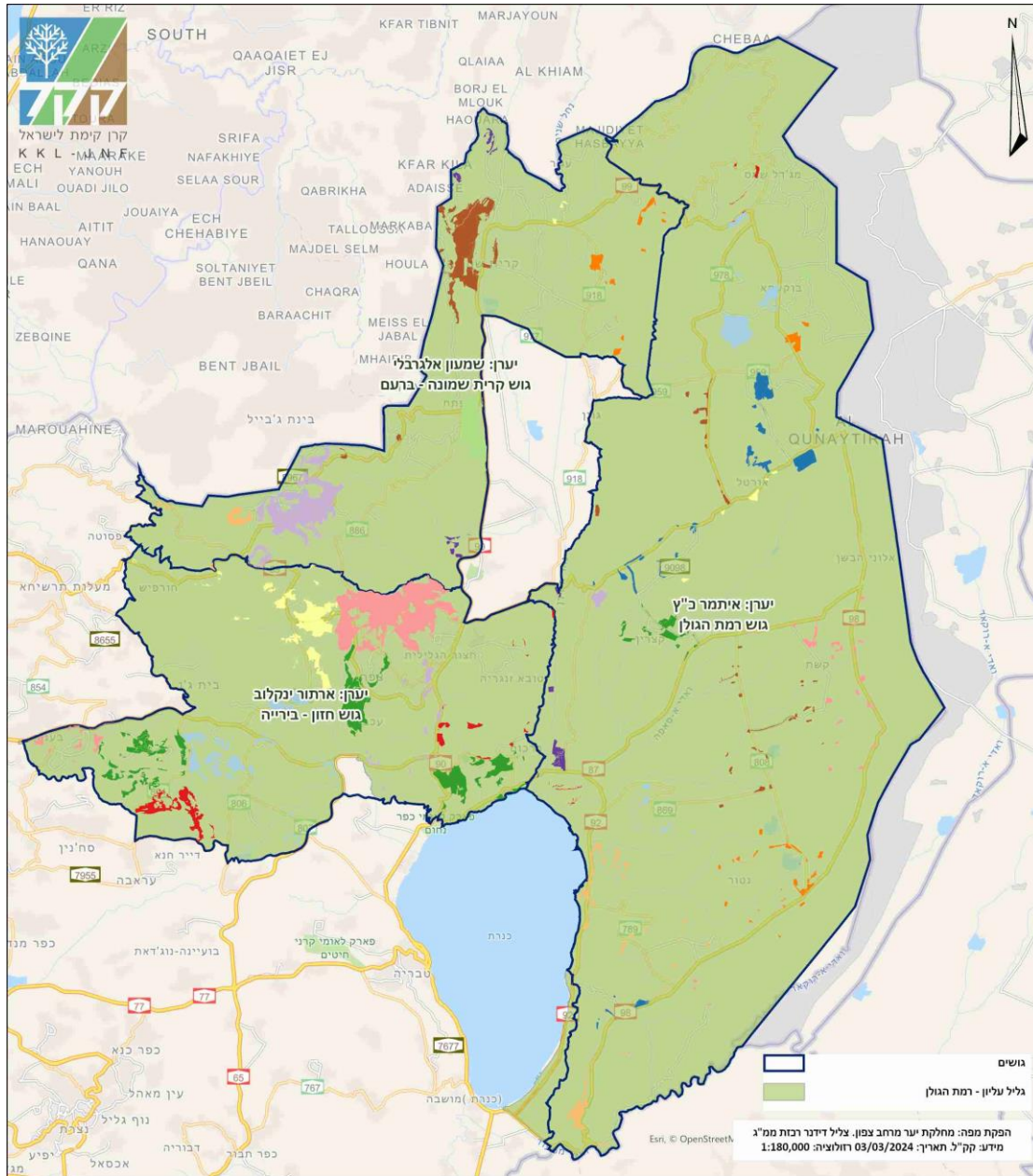
שם המציע	
כתובת	
טלפון /סלולרי	
מייל	
חתימה וחותמת	

**נספח ה': מפת מרחב צפון מפות גבולות מרחב ואזורים**

## מרחב צפון

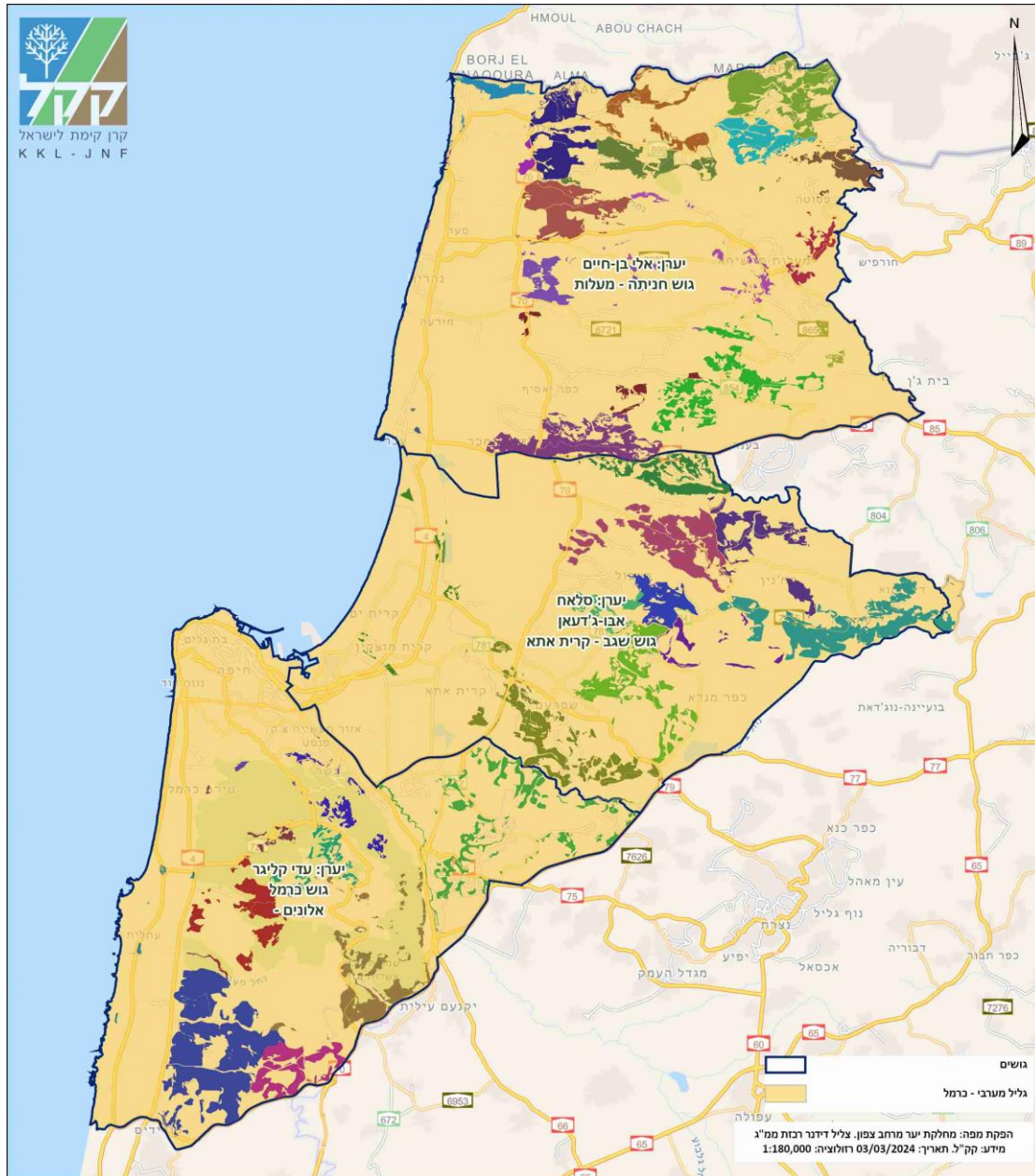


## גליל עליון – רמה"ג

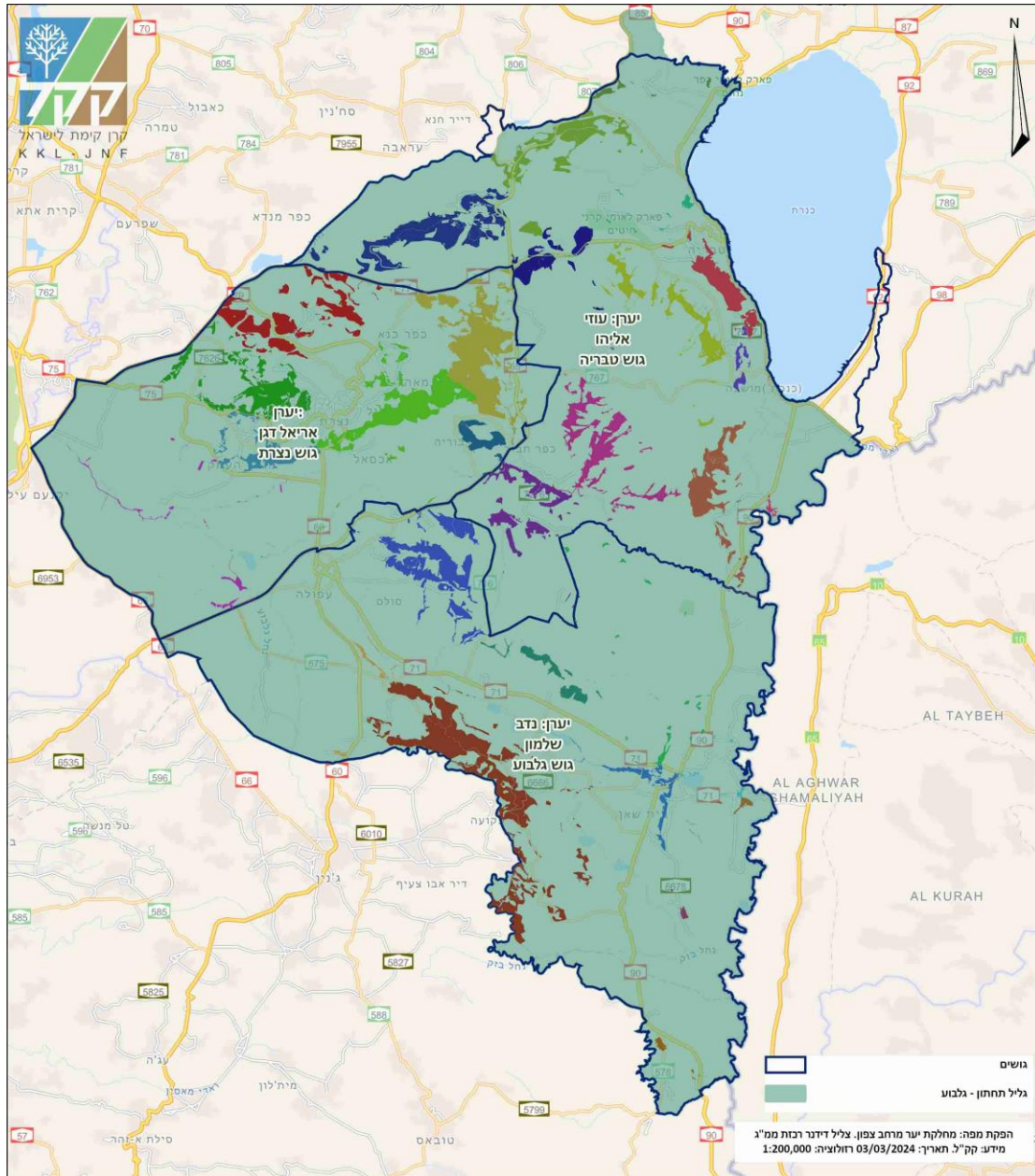


### גליל מערבי – כרמל

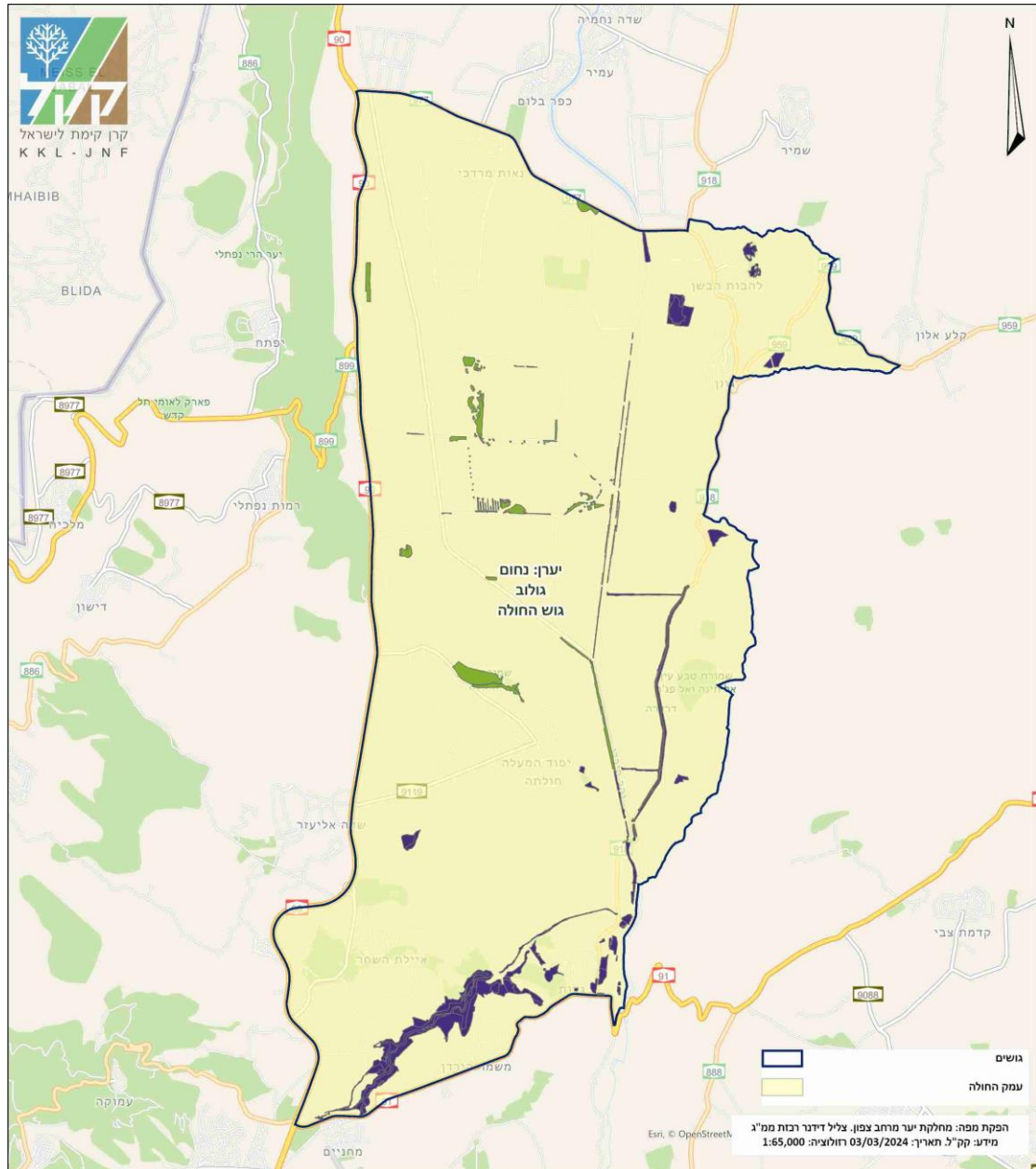




### גליל תחתון – גלבע



## עמק החולה



**נספח ו' - הנחיות בטיחות מקוצרות לשריפות שדה ויער, ציוד מגן אישי וסקר סיכונים**



**הנחיית הבטיחות מתבססת על תו"ל בשריפות יער של נציבות כבאות והצלה :**  
**בלימת התפשטות האש בהתאם לתנאי השטח ואקלים ללא מגע ישיר עם האש.**

**הערה: אין לראות בהנחיות אלה הכשרה או הסמכה לעבודה בכיבוי שריפות יער**

**א. לפני יציאה לכיבוי שריפה יש לנקוט בפעולות הבאות:**

1. יש לוודא כי העובדים הם בעלי הכשרה ואישור רפואי מתאים לכיבוי שריפות יער.
2. יש לרענן הנחיות הבטיחות וסקר סיכונים לתא השטח ואקלים.
3. אין להעסיק עובדים בכיבוי שריפה ללא מתן הכשרה והדרכת בטיחות.
4. אין להעסיק עובדים בכיבוי שריפה בפועל שאין בידם אישור כשירות רפואי מתאים.
5. אין להעסיק עובדים בכיבוי שריפה בפועל ללא ציוד מגן אישי ייעודי.
6. יש להתעדכן ולהתייחס באופן פרטני למפגעים וסיכונים בתנאי השטח, מזג אוויר, דרכי גישה ומילוט שעות פעילות עבודה וכדומה.
7. יש לוודא מלאי ותקינות ציוד כיבוי, ציוד מגן אישי, אמצעי זיהוי, ציוד קשר, עזרה ראשונה ומים. (מיכל 10 ליטר ושני מכלי 5 ליטר לקבוצה ובקבוק 1.5 ליטר לאדם).
8. יש להתעדכן במידע בדבר תנאי מזג האוויר.
9. יש לוודא רישום שמי של כל משתתף לפני תחילת הפעילות ובסיומה.
10. יש לוודא ולעדכן ערוצי תקשורת בין הגורמים המשתתפים בשריפה.
11. יש לוודא מיקום חפ"ק בשריפות גדולות.

**ב. במהלך פעולות הכיבוי יש לוודא:**

1. קשר רציף עם העובדים בשטח, מנהלי גזרות וחפ"ק.
2. דיווח רציף על מצב האש, רוח, מזג אוויר, מפגעים וכו'.
3. הפסקות מנוחה.
4. אספקת מזון ומים.
5. עבודה בצוותים.
6. נסיעה בשטח באורות מלאים.
7. שימוש רציף באמצעי מיגון אישי.
8. בשעות החשיכה ניתן לבצע פעולות כיבוי ומניעה מתוך דרכי יער בלבד.

**ג. פרטי ציוד מגן אישי ומלאי לעובד, קבוצות כוננות / כבאית:**

3. נשמיות חד פעמי – P 2 פחם פעיל תקן: E.N 149 2 – יח' לכל עובד, + 10 יח' לכל כבאית/קבוצה.
4. חולצה צהובה מחומר מעכב בעירה ומכנסיים מחומר מעכב בעירה – סט אחד לכל עובד, תקן: E.N 532 או NFPA 1977 – 2000.
5. ממשקפי אבק – אחד לכל עובד, תקן: E.N 166.
6. נעלי בטיחות – אחד לכל עובד, תקן: E.N 345 - S3.
7. כפפות עבודה מעור מחוזק – 2 זוגות לכל עובד, תקן: E.N 388.
8. אטמים/אוזניות – 1 יחידה לכל עובד, תקן: E.N 352.
9. פנס ראש + סוללות – אחד לכל עובד.
10. ציוד מגן אישי **לעבודה במסור** הכולל: כפפות, מגני רגליים, קסדה, אוזניות, מגן פנים אחד לכל עובד מסור.
11. עזרה ראשונה – על פי רשימת מלאי, יש לבדוק תאריכי פג תוקף על משחות, נוזלים וכדורים.
12. מלאי מי שתייה – מיכל 10 ליטר ושני מכלי 5 ליטר לקבוצה ו 1.5 ליטר לעובד.

#### ד. סיכונים/ מפגעים

1. תנאי מזג אוויר קיצוניים (חום, יובש, רוח).
2. קרינת אש (חום).
3. שינוי פתאומי של כיוון הרוח (מלכודת אש).
4. אש, גיצים, עשן, אדים, חומרים רעילים.
5. נפלים.
6. כלי עבודה ידניים מכאניים.
7. רעש.
8. מזיקים – זוחלים, מעופפים.
9. איבוד התמצאות, ראייה מוגבלת, עייפות.
10. בורות, טרסות, קרקע לא יציבה, קרקע או סלעים רטובים וחלקים, טופוגרפיה תלולה, דרדרת אבנים / בולי עץ, פסולת, עצמים, ענפים.
11. כלי רכב, חומר מעכב בעירה מכיבוי אווירי.
12. חושך, עשן סמיך.
13. נפילת עצמים מגובה.
14. חומרים כימיים.



15. לחץ מים גבוה.

16. פיצוץ צינורות כיבוי.

**ה. פגיעות שכיחות**

נפילות/החלקות/מעידות/נפילה לבורות – טרסות	.6	שאיפת עשן	.1
פגיעות מכלי רכב	.7	כוויות	.2
הכשות/עקיצות	.8	התייבשות	.3
פגיעות בעיניים	.9	פגיעות ראש	.4
פגיעות כתוצאה מחומר מפץ	.10	חדירת עצמים	.5

**ו. סקר סיכונים לשריפות שדה ויער**

מפגע / סיכון	תוצאה / פגיעה	הנחיית בטיחות – ציוד מגן אישי
בורות, טראסות, מתלולים, דרדרות אבנים, מים וקצף על אבן גיר, בוץ גדרות, עבודה בשעות חשיכה.	נפילות, החלקות, מעידות	מידע מוקדם, סימון וגיודור מפגעים או מכשולים, פנס ראש, (בלילה), צעידה עם פנים לכיוון ההליכה, נעלי בטיחות EN 345 S 3
גיצים, ענפים, עשן, נתזים מכלי עבודה וכלי כיבוי ידניים, גלגלי מכוניות, חומרי קצף ומעכבי בעירה, אבק.	פגיעות עיניים	משקפי אבק – EN 166, משחות/טיפות עיניים.
חומר מעקב בעירה, קצף.	צריבות עור	כיסוי מלא של הגוף, כפפות, מים, משחות רפואיות, עבודה עם כוון הרוח.
עבודה מאומצת, עובדים לא כשירים לעבודה מאומצת, חום גבוה, חוסר במים, מקור מים רחוק.	התייבשות, תשישות, עלפון.	מנוחה לא באזור אש, בקבוקי שתייה אישיים ומנשאי מים קבוצתיים, אספקה ושתית מים סדירה לעוסקים בכיבוי, כיסוי ראש.
עשן, עשן כתוצאה משינוי פתאומי של כיוון הרוח, עבודה לא נכונה, מלכודת אש, אבק	חנק	עבודה עם כוון הרוח, שמירת מרחק ממקור עשן כבד, נישמית – EN 149 2 VFFP.
קוצים נלווים לצינורות, החלקה, גדרות בקר, עצמים: מסמרים, חלקי עץ וכו'.	חדירת עצמים לכף היד ובכלל	כפפות עבודה עם ציפוי גומי או עור מחוזק כיסוי גוף מלא, תקן: EN 388
מסמרים, בזנטים וכו'.	חדירת עצמים דרך סוליית הנעל	נעל בטיחות בתקן: EN 345 S 3
מילוט זוחלים ומעופפים מאש ובכלל	הכשות, עקיצות	כיסוי מלא של הגוף, כפפות, נעלי בטיחות
עשן, תשישות, נפילה, חבטה בראש	איבוד אוריינטציה	בגדים זוהרים, פנס ראש, סטייק לייט, מכשירי קשר, שתייה, מנוחה ומשרוקית
עשן סמיך, אבק, כלי רכב לא נראים לעיין, תווי שטח קשים, עבודה בקרבת צמ"ח, רעש, עבודה על או בקרבת צרי תנועה, עבודה ללא אמצעי זיהוי.	תאונות דרכים	דגלוני זיהוי ציקלקה, זיהוי אווירי, אפודי זיהוי, פנסי ראש, סטיקליט, הכוונה מסודרת על ידי שילוט ומשטרה, סימון צירים ראשיים.

הנחיית בטיחות – ציוד מגן אישי	תוצאה / פגיעה	מפגע / סיכון
קסדת בטיחות עם סנטרית- ANSI-Z 89.1 נעלי בטיחות S 3 – 345 מידע מוקדם.	נפילת עצמים מגובה	ענפים שרופים, מים, כריתת עצים.
ביגוד מעכב בעירה, נעלי בטיחות, כפפות עבודה, שמירת מילוט.	כוויות אש	אש ישירה, גחלים, עצמים או אבנים לוחטות, מלכודות אש.
אטמי אוזניים / אזניות. יש לשמור מרחק של 6 מטרים לפחות ממשאבת הכיבוי	פגיעות אוזניים	עבודה עם או בסביבת משאבות, מנועים, חרמשים ומסורים וכו'.
נישמיות - EN 149 - VFFP 2- פחם פעיל	הרעלות	חומרים מסוכנים הפולטים גזים רעילים בשעת חימום או שריפה.
מידע מוקדם לממונים ולעובדים סימון מיקום. ושמירת מרחק. <b>אין לבצע כבוי שריפות בשטחים אלה.</b>	פגיעות רסיסים, נפלים תחמושת פזורה	עבודה בשטח אש, שטח אש לשעבר, שטחים החשודים במיקוש או בקרבתם
נשמיות, ביגוד מעכב בעירה, אמצעי זיהוי זוהרים, שמירת מילוט.	הילכדות	התקדמות מהירה של האש, שינוי פתאומי בכיוון הרוח, התחדשות שריפה
משחת הגנה על העור.	קרינה	חשיפה ארוכה לקרני השמש ואש
סימון האזור ובידודו, מסירת מידע עדכני לעובדים, הודעה לחברת חשמל ברשת חירום. אין לעבוד בסביבת עשן סמיך מתחת למתח גבוה.	התחשמלות	כבלי חשמל חשופים על פני הקרקע, מגע כבלי חשמל במוליכים, עשן סמיך מתחת למתח גבוה, עמודי מתכת עצים רטובים וכו'.
בדיקה שוטפת של צינורות כיבוי ומחברים, החלפת צינורות ומחברים פגומים.	פגיעות גוף / עיניים	לחץ מים גבוה.

אני ה"מ \_\_\_\_\_ מאשר בזאת כי קראתי את כל הנדרש וכי אעבור הדרכות בטיחות בהתאם לדרישות ואדאג להעבירם לכל מי שיועסק על ידי במסגרת מכרז זה, וכי קיבלתי את כל ההסברים וההבהרות הנחוצות לי לעניין זה.

חתימה וחותמת מורשה החתימה של הקבלן \_\_\_\_\_