



הלשכה המשפטית – קרן קימת לישראל

מכרז פומבי מס' מפ/22/260 לרכישת רישוי ותוכנה לתכנון ובקרת תכניות עבודה שנתיות ורב שנתיות  
עמוד 1 מתוך 75

## מכרז פומבי מס' מפ/22/260

# לרכישת רישוי ותוכנה לתכנון ובקרת תכניות עבודה שנתיות ורב שנתיות

## עבור קרן קימת לישראל

## הלשכה המשפטית – קרן קימת לישראל

מכרז פומבי מס' מפ/22/260 לרכישת רישוי ותוכנה לתכנון ובקרת תכניות עבודה שנתיות ורב שנתיות  
עמוד 2 מתוך 75

### טבלת ריכוז מועדים ולוחות זמנים בהליך המכרז

| <u>מועדים</u>   | <u>פעולה</u>  |
|---|---|
| עיון במסמכי המכרז באתר האינטרנט שכתובתו <a href="http://www.kkl.org.il/tenders/bids">http://www.kkl.org.il/tenders/bids</a>   |   |
| עד ליום 24.5.2022, עד השעה 14:00<br>* שאלות שתשלחנה לאחר מועד זה לא תענינה.<br>* המשתתפים מתבקשים שלא להגיש הצעותיהם<br>בטרם התפרסמו תשובות לשאלות הבהרה.                         | מועד אחרון להגשת שאלות הבהרה<br>בדוא"ל <a href="mailto:michraz_mm@kkl.org.il">michraz_mm@kkl.org.il</a><br>טל' לאישור קבלת הדוא"ל בלבד<br>050-7252600 |
| עד ליום 23.6.2022, עד השעה 14:00.<br>* אין להגיש הצעות לאחר מועד זה.<br>* הגשה ידנית בלבד לתיבת המכרזים שבמשרדי<br>הלשכה הראשית, ברחוב קרן קימת לישראל 1<br>ירושלים, בעמדת הקב"ט. | המועד להגשת הצעות (להלן: "המועד<br>הקובע"/ "המועד האחרון")  |
| 3 שנים + 3 אופציות (שנה אחת כל פעם או חלק<br>ממנה)  | תקופת התקשרות   |
| במכרז זה לא נקבע אומדן  | אומדן   |

ק"ל רשאית לשנות מועדים אלו ו/או לבצע שינויים / תיקונים במסמכי המכרז, טרם סיום ההליך, הודעות כאמור יפורסמו באתר האינטרנט ובאחריות המשתתף להתעדכן באופן שוטף באתר. על המועדים החדשים יחולו כל ההוראות אשר חלו על המועדים שקדמו להם, והכל מבלי שלמשתתפים תהיה טענה ו/או תביעה ו/או דרישה בהקשר לכך.

## הלשכה המשפטית – קרן קימת לישראל

מכרז פומבי מס' מפ/22/260 לרכישת רישוי ותוכנה לתכנון ובקרת תכניות עבודה שנתיות ורב שנתיות  
עמוד 3 מתוך 75

### מסמכי המכרז

- פרק א' - תנאים כלליים להגשת הצעות (פורמט מדף מס' 1/16) לא מצורף**  
מפורסם באתר האינטרנט של קק"ל שכתובתו: <http://www.kkl.org.il/tenders>
- פרק ב' - חוזה**
- פרק ג' - מפרט דרישות טכני**  
(כולל את נספח ג' 1'-ו-ג' 2' המצורפים בקבצים נפרדים בעמוד המכרז  
באתר האינטרנט של קק"ל)

### נספחי המכרז

- נספח א' - מהות המכרז
- נספח ב' - תנאי סף
- נספח ב' (1) - עמידת המשתתף בתנאי הסף
- נספח ג' - אופן בחירת הזוכה ואמות מידה לבחירה
- נספח ד' - אישורים ומסמכים אותם נדרש המשתתף לצרף להצעתו

### טפסי המכרז

- טופס 1 - פרטים מלאים על המשתתף
- טופס 2 - נוסח כתב הצהרה
- טופס 3 - תצהיר בדבר העדר הרשעות פליליות קודמות
- טופס 4 - תצהיר לפי חוק עסקאות גופים ציבוריים
- טופס 5 - הודעה על סוד מקצועי ו/או מסחרי ו/או חיסיון מעיון
- טופס 6 - הצהרה והתחייבות על היעדר ניגוד עניינים ושמירת סודיות
- טופס 7 - הצעת מחיר
- טופס 8 - נספח ביטוח
- טופס 9 - אישור עריכת ביטוח

**כל המסמכים המפורטים להלן בין שהם מצורפים ובין שלא לרבות צרופות שיצורפו להצעה מהווים יחדיו את החוזה ומסמכיו.**

## הלשכה המשפטית – קרן קימת לישראל

מכרז פומבי מס' מפ/22/260 לרכישת רישוי ותוכנה לתכנון ובקרת תכניות עבודה שנתיות ורב שנתיות  
עמוד 4 מתוך 75

### נספח א' – מהות המכרז

1. קרן קימת לישראל (להלן: "קק"ל" ו/או "המזמינה") מבקשת להתקשר עם ספק חיצוני, לשם רכישת תוכנת מדף של מערכת מתכללת לניהול ובקרת תכניות עבודה שנתיות ורב שנתיות עבור יחידות קק"ל השונות ועבור חברת הבת של קק"ל – "חברת הימנותא בע"מ". ההתקשרות תכלול בין היתר את השירותים המפורטים במסמך זה **ובפרק ג' לפניה זו ויקראו להלן כולם או חלקם (להלן: "השירות", "השירותים" או "העבודה")**.
2. תצורת המערכת הנדרשת:
  - 2.1. הצעות התצורה /יישום והפעלת המערכת תהינה אך ורק הצעות מבוססות תצורת "ענן" (ראו הרחבה לתצורה הנדרשת בנספח ג' – מפרטי דרישות ארכיטקטורה, תשתיות וטכנולוגיה).
  - 2.2. **המשמעות: הצעות מבוססות תצורת On Premise יפסלו על הסף.**
  - 2.3. המשתתפים נדרשים בהצעתם לתוכנה בתצורת הארכיטקטורה המתוארת והמפורטת בדרישות ובתרישימים בנספח ג' להלן.
  - 2.4. **היכולות יוצגו ע"י המשתתפים וייבחנו ע"י קק"ל** במיקוד ליכולות וניסיון מוכח בהתקנה, יישום, תפעול, הדרכה, תמיכה ושירות.
3. על המשתתפים להיות בעלי כל האמצעים הדרושים, יכולת ארגונית וכוח אדם מקצועי הנדרשים למתן השירותים באופן מעולה, לרבות קבלני משנה במידת הצורך.
4. **תקופת ההתקשרות** - במכרז זה הינה לשלוש (3) שנים + 3 אופציות (שנה אחת כל פעם או חלק ממנה).
5. **סוג המכרז** - מכרז זה הינו **מכרז דו שלבי** (איכות + עלות) על פי החלוקה המפורטת בנספח ג'.
6. **בחירת זוכה במכרז** - במכרז זה יבחר משתתף זוכה אחד. על אף האמור, קק"ל תהיה רשאית לבחור יותר ממשתתף זוכה אחד ולפצל את הזכייה בין מספר משתתפים זוכים, בהתאם לשיקול דעתה הבלעדי והמוחלט, ולמשתתפים לא תהיה כל טענה בעניין זה.
7. **מגבלות תקציב** - השירותים נשוא מכרז זה הינם מותגי תקציב. מובהר במפורש ובמודגש, כי היקף השירותים שיבוצעו, אם בכלל, מותנה בתקציב ושיעורו. קק"ל שומרת לעצמה את הזכות לקבוע את היקף השירותים שידרשו, הכל לפי שיקול דעתה הבלעדי ולמשתתפים לא תהיה בעניין זה כל תביעה, טענה או דרישה כלפי קק"ל.
8. **אופן הגשת ההצעה** - ההצעות תוגשנה בשתי מעטפות נפרדות שיוכנסו למעטפה אחת גדולה. על גבי כל אחת מן המעטפות יש לציין באופן ברור את שם המכרז וכן את פרטיו וזהותו של המשתתף. **במעטפה א'** יש לצרף את מסמכי המכרז כשאלה חתומים וכל הנספחים הנדרשים. **במעטפה ב'** יש לצרף את הצעת המחיר - **טופס 7** למסמכי המכרז.

בחתירתנו אנו מאשרים כי קראנו והבנו את כל האמור במסמכי המכרז והדרוש בו ואנו מסכימים לכל האמור בו עמוד

## הלשכה המשפטית – קרן קימת לישראל

מכרז פומבי מס' מפ/22/260 לרכישת רישוי ותוכנה לתכנון ובקרת תכניות עבודה שנתיות ורב שנתיות  
עמוד 5 מתוך 75

### נספח ב' – תנאי סף

רשאים להשתתף במכרז זה משתתפים העומדים בעצמם במועד הגשת ההצעות במכרז, בכל התנאים המפורטים להלן במצטבר :

#### 1. זהות המשתתף

המשתתף במכרז זה הינו עוסק מורשה או תאגיד רשום כדין בישראל, העומד בכל הדרישות ובתנאי הסף במצטבר.

מובהר בזאת, כי לא תותר השתתפותם במכרז של תאגידים ו/או שותפויות אשר הוקמו במיוחד לצורך השתתפות במכרז זה.

גופים המרכיבים תאגיד אינם יכולים להשתתף במכרז בנפרד.

- להוכחת תנאי זה, על המשתתף לצרף להצעתו מסמכים המעידים על זהותו.

#### 2. רישיון/זיכיון/פיתוח התוכנה

2.1. על המשתתף להיות אחד מהשניים :

2.1.1. חברת מוצר – חברה אשר הינה בעלת רישיון ו/או זיכיון לאספקת תוכנה מתכללת לניהול ובקרת תכניות עבודה שנתיות ורב שנתיות מבוססת ענן בלבד, כנדרש במכרז זה, התקנתה, הטמעתה ותחזוקתה או בעלת אישורים כי התוכנה פותחה על ידה או על ידי גורם מוסמך מטעמה וכי היא רשאית לספקה, להתקינה, להטמיעה ולתחזקה.

- להוכחת תנאי זה, על המשתתף לצרף להצעתו אישורים מתאימים בדבר רישיון ו/או זיכיון לאספקת התוכנה, התקנתה, הטמעתה ותחזוקתה או כי הינו בעל אישורים בדבר פיתוח התוכנה וההרשאה לספקה, להתקינה, להטמיעה ולתחזוקתה (כל היבטי ה Delivery התפעול/תמיכה לאחר העלייה לאוויר ובכלל).

2.1.2. אינטרטור – משתתף בעל התקשרות מחייבת עם חברת מוצר (לדוגמה הסכמי BTB) ויכולת לספק תוכנה מתכללת לניהול ובקרת תכניות עבודה שנתיות ורב שנתיות מבוססת ענן בלבד, כנדרש במכרז זה, התקנתה, הטמעתה ותחזוקתה.

- להוכחת תנאי זה, על המשתתף לצרף להצעתו אישורים מתאימים בדבר רישיון ו/או זיכיון לאספקת התוכנה של חברת המוצר או כי הינה בעלת אישורים בדבר פיתוח

## הלשכה המשפטית – קרן קימת לישראל

מכרז פומבי מס' מפ/22/260 לרכישת רישוי ותוכנה לתכנון ובקרת תכניות עבודה שנתיות ורב שנתיות  
עמוד 6 מתוך 75

התוכנה וכן חוזה התקשרות מחייב עם חברת המוצר המקנה למשתתף יכולת לספק את התוכנה, להתקינה, להטמיעה ולתחזקה (כל היבטי ה Delivery התפעול/תמיכה לאחר העלייה לאוויר ובכלל).

### 3. ניסיון

3.1. על המשתתף להיות בעל ניסיון עבר מוכח בשלוש (3) השנים האחרונות לפחות באספקת, התקנת, הטמעת ותחזוקת תוכנה מתכללת לניהול ובקרת תוכניות עבודה שנתיות ורב שנתיות מבוססת ענן המוצעת על ידו והמותקנת בארץ, אצל ארבעה (4) לקוחות שונים, בעלי 70 משתמשים פעילים לפחות בכל לקוח.

\* על המשתתפים להציג עמידה בתנאי סף זה בהתאם להיותם חברות מוצר או אינטגרטור.

• להוכחת תנאי זה, על המשתתף למלא את נספח ב' (1) ולצרפו להצעתו בחתימת מורשי החתימה מטעמו.

### 4. תקן ISO

4.1. המשתתף עומד בתקני אבטחת מידע מקובלים והינו בעל תקן ISO 27001 אן תקן ISAE 3402 אן SOC 2.

• להוכחת תנאי זה, על המשתתף לצרף אישורים מתאימים המעידים על עמידה באחד התקנים האמורים.

### 5. מחלקת תמיכה ושירות

5.1. למשתתף מחלקת תמיכה ושירות help desk טלפוני ובדוא"ל.

• להוכחת תנאי זה, על המשתתף לצרף להצעתו מסמך מפורט הכולל את היקף מחלקת התמיכה, פירוט עובדי מחלקת התמיכה והשירות, דרכי התקשרות עם מחלקת התמיכה ומודל התמיכה והשירות (SLA) המוצע על ידו, כולל אישור בדבר העסקת עובדי מחלקת התמיכה חתום על ידי רו"ח.

### 6. העסקת אנשי צוות

6.1. המשתתף מעסיק עובדים מקצועיים העוסקים במערכות של תכניות עבודה, לפי הפירוט שלהלן:

6.1.1. מנהל פרויקט - בעל ניסיון מוכח בשנתיים האחרונות לפחות בפרויקטים דומים לנדרש במכרז זה. הניסיון נדרש בפרויקטים דומים לפרויקט התקנה והפעלה של מערכת תכניות עבודה ב"ענן" כזה הנדרש במכרז.

6.1.2. מעצב

6.1.3. שני (2) מפתחים/מיישמים - בעלי ניסיון של שלוש שנים לפחות בפיתוח/יישום בפרויקטים דומים לנדרש במכרז זה.

בחתימתנו אנו מאשרים כי קראנו והבנו את כל האמור במסמכי המכרז והדרוש בו ואנו מסכימים לכל האמור בו עמוד

## הלשכה המשפטית – קרן קימת לישראל

מכרז פומבי מס' מפ/22/260 לרכישת רישוי ותוכנה לתכנון ובקרת תכניות עבודה שנתיות ורב שנתיות  
עמוד 7 מתוך 75

6.1.4. שני (2) מדריכים/מטמיעים - בעלי ניסיון של שנה אחת לפחות בהדרכה/הטמעה בפרויקטים דומים לנדרש במכרז זה.

- להוכחת תנאי זה, על המשתתף לצרף להצעתו אישור רו"ח בדבר העסקת העובדים, קו"ח ותעודות בדבר הכשרתם.

### 7. הרשעות

7.1. המשתתף וכן מנהלו הכללי, ובמידה והמשתתף הנו תאגיד – גם כל בעל אמצעי שליטה משמעותי במשתתף, לא הורשעו ו/או נחקרו ו/או לא תלוי נגדם כתב אישום בכל ערכאה שהיא בעבירות לפי חוק מס קניה (סחורות ושירותים), התשי"ב-1952; פקודת מס הכנסה; פקודת המכס; חוק מס ערך מוסף, התשל"ו-1975; חוק הפיקוח על המטבע, התשל"ח-1978; סעיפים 290 עד 297, 383 עד 393 ו-414 עד 438 לחוק העונשין, התשל"ז-1977, וכן בעבירות שעניינן נשוא מכרז זה, במהלך 3 השנים האחרונות מהמועד האחרון להגשת הצעות במכרז למעט הרשעות שנמחקו או התיישנו לפי חוק המרשם הפלילי ותקנת השבים, התשמ"א-1981.

"בעל אמצעי שליטה משמעותי" – המחזיק בעשרים וחמישה אחוזים או יותר מהערך הנקוב של הון המניות המונפק של המשתתף ו/או מכוח ההצבעה במשתתף ו/או שהנו רשאי למנות עשרים וחמישה אחוזים או יותר מהדירקטורים במשתתף.

- להוכחת תנאי זה על המשתתף, מנהלו הכללי ובעלי אמצעי שליטה משמעותי לחתום על טופס 3.

7.2. המשתתף ובעל הזיקה אליו לא הורשעו ביותר משתי (2) עבירות לפי: (א) חוק עובדים זרים, התשנ"א-1991; ו/או (ב) חוק שכר מינימום, התשמ"ז-1987; ו/או (ג) עבירות המנויות בתוספת השלישית לחוק להגברת האכיפה של דיני העבודה, תשע"ב-2011; ואם הורשעו ביותר משתי (2) עבירות כאמור – כי במועד האחרון להגשת הצעות חלפה שנה אחת (1) לפחות ממועד ההרשעה האחרונה.

"בעל זיקה" ו- "הורשע" – כמשמעותם בחוק עסקאות גופים ציבוריים, תשל"ו-1976. קק"ל תהיה רשאית שלא לפסול משתתף אשר לא התקיים בו התנאי המקדמי האמור בסעיף זה לעיל, וזאת בהתאם להחלטה שתקבל לשם כך על ידי ועדת המכרזים בהתאם להוראות סעיף 2(ב1) לחוק עסקאות גופים ציבוריים.

- להוכחת תנאי זה על המשתתף, מנהלו הכללי ובעלי אמצעי שליטה משמעותי לחתום על טופס 4.

8. המשתתף הינו בעל כל האישורים הנדרשים לפי סעיף 2 לחוק עסקאות גופים ציבוריים.
9. מובהר ומודגש בזאת, כי התנאים המקדמיים ויתר הדרישות המפורטות במסמכי המכרז צריכים להתקיים במשתתף עצמו למעט אם נאמר אחרת.
10. מבלי לגרוע מכלליות האמור לעיל, קק"ל שומרת לעצמה את הזכות, לפי שיקול דעתה הבלעדי, לדרוש מכל אחד מהמשתתפים, לאחר הגשת הצעותיהם, להשלים מידע חסר ו/או אישורים דקלרטיביים, בכל הקשור לניסיונו ויכולתו של המשתתף, ובלבד שהיו בידי כל המסמכים ו/או הכשירות למתן המסמכים נכון למועד הגשת ההצעה.

בחתירתנו אנו מאשרים כי קראנו והבנו את כל האמור במסמכי המכרז והדרוש בו ואנו מסכימים לכל האמור בו עמוד

## הלשכה המשפטית – קרן קימת לישראל

מכרז פומבי מס' מפ/22/260 לרכישת רישוי ותוכנה לתכנון ובקרת תכניות עבודה שנתיות ורב שנתיות  
עמוד 8 מתוך 75

11. המשתתף שיזכה מצהיר ומתחייב בזאת כי הוא, עובדיו וקבלני המשנה מטעמו, ככל שקיימים, יעמדו בכל דרישות תנאי הסף הקבועים במכרז זה, במשך כל תקופת ההתקשרות.

### נספח ב' (1)

#### נתונים לצורך בחינת עמידת המשתתף בתנאי הסף

אני הח"מ \_\_\_\_\_ משמש כ \_\_\_\_\_ אצל המשתתף מצהיר ומאשר בזאת כי המשתתף בעל ניסיון עבר מוכח בשלוש (3) השנים האחרונות לפחות באספקת, התקנת, הטמעת ותחזוקת תוכנה מתכללת לניהול ובקרת תוכניות עבודה שנתיות ורב שנתיות מבוססת ענן המוצעת על ידו והמותקנת בארץ, אצל ארבעה (4) לקוחות שונים, בעלי 70 משתמשים פעילים לפחות בכל לקוח, כנדרש בסעיף 3 בתנאי הסף של המכרז.



## הלשכה המשפטית – קרן קימת לישראל

מכרז פומבי מס' מפ/22/260 לרכישת רישוי ותוכנה לתכנון ובקרת תכניות עבודה שנתיות ורב שנתיות  
עמוד 9 מתוך 75

| מס' | שם הלקוח | מועד אספקת המערכת | מס' משתמשים פעילים | איש קשר (שם, תפקיד, טלפון נייד (חובה) וטלפון) |
|-----|----------|-------------------|--------------------|---|
| .1  |          |                   |                    |   |
| .2  |          |                   |                    |   |
| .3  |          |                   |                    |   |
| .4  |          |                   |                    |   |
| .5  |          |                   |                    |   |
| .6  |          |                   |                    |   |
| .7  |          |                   |                    |   |
| .8  |          |                   |                    |   |
| .9  |          |                   |                    |   |
| .10 |          |                   |                    |   |

\*\*\* המשתתף רשאי לצרף להצעתו טבלה מודפסת בעלת אותן עמודות.

חתימת המצהיר: \_\_\_\_\_ ת.ז. \_\_\_\_\_

## הלשכה המשפטית – קרן קיימת לישראל

מכרז פומבי מס' מפ/22/260 לרכישת רישוי ותוכנה לתכנון ובקרת תכניות עבודה שנתיות ורב שנתיות  
עמוד 10 מתוך 75

### נספח ג' – שלבי בדיקת ההצעה ואמות מידה לבחירת הזוכים

1. קק"ל תבחר את הזוכה, אשר יעמוד בתנאי הסף וצורף את כל המסמכים הנדרשים ואשר יקנו לה את מירב היתרונות לפי אמות המידה הבאות:

ציון מיטבי משוקלל, כאשר מימד העלות (מחיר) יקבל משקל של 50% ומימד התועלת (איכות) יקבל 50%. הערכת התועלת, שתופק מן ההצעה, תתבסס על כל המידע, שיגיע לקק"ל לגבי כל משתתף.

2. הליך בחירת הזוכים יהיה בהתאם למפורט להלן:

2.1. שלב ראשון - בחינת כשרות ההצעה, עמידה בתנאי הסף להשתתפות במכרז.

2.2. שלב שני – ניקוד הצעת המציע על פי הפרמטרים הבאים – 50%

#### פירוט כללי:

| ניקוד מקסימאלי  | פרמטר לניקוד                         |
|---|--------------------------------------|
| 55  | ✓ הערכת מענה הספק והערכת המוצר המוצע |
| 10  | ✓ פרופיל המציע                       |
| 5   | ✓ צוות הפרויקט                       |
| 10  | ✓ שרות ותמיכה                        |
| 20  | ✓ הוכחת היתכנות (POC)                |
| <p>סה"כ 100 נקודות המהוות 50% במימד האיכות</p> <p>רק משתתפים שיקבלו ציון של 80 נקודות במימד האיכות (ציון כולל לכל הפרקים שבטבלה זו) יעברו לשלב השלישי – שלב פתיחת המעטפות</p> |                                      |

## הלשכה המשפטית – קרן קיימת לישראל

מכרז פומבי מס' מפ/22/260 לרכישת רישוי ותוכנה לתכנון ובקרת תכניות עבודה שנתיות ורב שנתיות  
עמוד 11 מתוך 75

### פירוט לפי ראשי פרקים

#### א. הערכת מענה הספק והערכת המוצר המוצע

| ניקוד מקסימאלי                                   | פרמטר לניקוד   |
|--|--|
| 55   | ✓ מענה לתכונות נדרשות (פרקי דרישות פונקציונאליות וטכנולוגיות)          |
| 10   | ✓ Dash Boards  |
| 10   | ✓ ידידותיות, ממשק למשתמש, אינטואיטיביות התפעול                         |
| 10   | ✓ ממשקים למערכות אחרות   |
| 5  | ✓ גמישות לשינויים  |
| 10   | ✓ טכנולוגיית מימוש ותצורת התקנה והפעלה (יתרון להצעת "ענן מערב אירופי") |
| <b>סה"כ 100 נקודות להערכת המוצר והצעת הספקים</b> |  |

#### ב. פרופיל המשתתף

| ניקוד מקסימאלי | פרמטר לניקוד  |
|----------------|---|
| 50             | ✓ ניסיון בפרויקטים מעבר לנדרש בתנאי הסף (מעבר ל-4 פרויקטים)               |
|                | לפי המדרג הבא:  |
|                | - עד 3 פרויקטים מעבר לתנאי הסף - 20 נקודות                                |
|                | - 4-6 פרויקטים מעבר לתנאי הסף - 35 נקודות                                 |
|                | - 7 ומעלה פרויקטים מעבר לתנאי הסף - 50 נקודות                             |
| 40             | ✓ ניסיון בפרויקטים קודמים בעלי כמות משתמשים מצטברת                        |
|                | כל משתתף שיציג פרויקטים קודמים עם כמות משתמשים מצטברת מעבר לכמות המשתמשים |

בחתמתנו אנו מאשרים כי קראנו והבנו את כל האמור במסמכי המכרז והדרוש בו ואנו מסכימים לכל האמור בו עמוד

## הלשכה המשפטית – קרן קימת לישראל

מכרז פומבי מס' מפ/22/260 לרכישת רישוי ותוכנה לתכנון ובקרת תכניות עבודה שנתיות ורב שנתיות  
עמוד 12 מתוך 75

|  |  |
|--|--|
| המצטברת הנדרשת בתנאי הסף יקבל את הניקוד המקסימלי וכל שאר המשתתפים ינוקדו באופן יחסי למשתתף זה. | מעבר ל-280 משתמשים<br>כנדרש בתנאי הסף  |
| 10   | ✓ שביעות רצון לקוחות -<br>נדרשות 4 חוות דעת של לקוחות המשתמשים בתוכנה המוצעת |
| <b>סה"כ 100 נקודות לפרופיל המשתתף</b>  |  |

### ג. צוות הפרויקט

| ניקוד מקסימאלי                       | פרמטר לניקוד  |
|--------------------------------------|---|
| 80                                   | ✓ צוות ניהולי ומקצועי,<br>ייעודי לפרויקט קק"ל<br>✓ פירוט דרישות לצוות:<br>ראו נספחי דרישות<br>בהמשך |
| 20                                   | ✓ ניסיון של אנשי הצוות המוצעים<br>ע"י הספק  |
| <b>סה"כ 100 נקודות לצוות הפרויקט</b> |   |

### ד. שרות ותמיכה

| ניקוד מקסימאלי                      | פרמטר לניקוד  |
|-------------------------------------|---|
| 60                                  | ✓ פונקציית ה- HELP DESK<br>(שעות תמיכה, ערוצי תמיכה) כגון<br>טלפון, הגעה לאתר אם נדרש),<br>SLA לתחילת טיפול ע"פ חומרת<br>התקלה (ראו דרישות בנספח<br>הדרישות להלן) |
| 40                                  | ✓ מספר אנשי השרות והתמיכה<br>מעבר לנדרש בתנאי הסף   |
| <b>סה"כ 100 נקודות לשרות ותמיכה</b> |   |

## הלשכה המשפטית – קרן קימת לישראל

מכרז פומבי מס' מפ/22/260 לרכישת רישוי ותוכנה לתכנון ובקרת תכניות עבודה שנתיות ורב שנתיות  
עמוד 13 מתוך 75

ה. ע"מ לקבל ניקוד מיטבי בנושא "שביעות רצון לקוחות" (ראה לעיל בטבלה שבסעיף ב – פרופיל המשתתף), המשתתף נדרש למלא ולצרף עותק חתום של הטופס להלן, עבור כל לקוח ממליץ:

|   |
|---|
| <p>פרטי לקוח ממליץ:</p> <p>➤ שם הלקוח / ארגון:</p> <p>➤ שם מנהל הפרויקט מטעם הלקוח:</p> <p>➤ מספר טלפון מנהל פרויקט לקוח:</p> <p>➤ מידת שביעות רצון מהספק, המערכת, השירות: נמוכה, בינונית, רבה</p> <p>➤ חתימת ואישור פרטים:</p> |
| <p>➤ מערכות מותקנות אצל הלקוח:</p> <p>○</p>   |
| <p>➤ שנות התקנה והפעלה לכל מערכת אצל הלקוח:</p> <p>○</p>  |

\*\*\* המשתתף רשאי לצרף להצעתו טבלה מודפסת בעלת אותן עמודות.

### 1. הוכחת היתכנות (POC):

א. המשתתפים שיעברו את תנאי הסף יידרשו להדגים מימוש תסריטים המשקפים את ליבת תהליכי העבודה במסלולי תכנון ובקרת ביצוע של תכניות עבודה שנתיות ורב שנתיות.

- ב. משתתף אשר יידרש להציג תסריטים יקבל:
- חומרים רלוונטיים מעולם התוכן של קק"ל
  - שבעה (7) ימי עסקים להכנות והעמדת התסריטים להצגה
  - חצי יום להצגה בין השעות 00:00-14:00.
- ג. פירוט תסריטים: ראו בנספח ג' 2, עמוד 63

### 2.3. שלב שלישי – שקלול עלות + איכות

בשלב זה תפתחנה מעטפות הצעות המחיר של המשתתפים שקיבלו 80 נקודות לפחות ברכיב האיכות וישוקללו עם ניקוד האיכות שקיבל כל משתתף. ההצעות ידורגו בהתאם לציון המשוקלל וההצעה אשר הציון המשוקלל שלה יהיה הגבוה ביותר, תדורג במקום הראשון וכך הלאה.

בחתמתנו אנו מאשרים כי קראנו והבנו את כל האמור במסמכי המכרז והדרוש בו ואנו מסכימים לכל האמור בו עמוד

## הלשכה המשפטית – קרן קימת לישראל

מכרז פומבי מס' מפ/22/260 לרכישת רישוי ותוכנה לתכנון ובקרת תכניות עבודה שנתיות ורב שנתיות  
עמוד 14 מתוך 75

### 3. חישוב ההצעות יעשה באופן הבא:

#### 3.1. מימד האיכות:

3.1.1. 100 נקודות בטבלה בסעיף 2.2 יעניקו ניקוד מקסימלי של 50 נקודות בציון האיכות. ניקוד נמוך יותר יחושב באופן יחסי. הניקוד יחושב לפי הטבלאות בסעיף "פירוט לפי ראשי פרקים" בנספח ג'.

#### 3.2. מימד המחיר:

- 3.2.1. מחיר ספק מוצע בש"ח ללא מע"מ בסעיף "התקנת והפעלת מערכת תוכניות עבודה בענן" יוכפל ב-80%.
- 3.2.2. מחיר ספק מוצע בש"ח ללא מע"מ בסעיף "מחיר רישוי לקבוצה נוספת של עד 100 משתמשים" יוכפל ב-10%.
- 3.2.3. מחיר ספק מוצע בש"ח ללא מע"מ בסעיף "שירותי ערך מוסף ופיתוחי שו"שים" יוכפל ב-10%.

|   |
|---|
| התקנת והפעלת מערכת תוכניות עבודה בענן   |
| $Pp1 = 80\% \times \text{מחיר ספק מוצע בש"ח לסעיף "התקנת והפעלת מערכת תוכניות עבודה בענן"}$     |
| מחיר רישוי לקבוצה נוספת של עד 100 משתמשים   |
| $Pp2 = 10\% \times \text{מחיר ספק מוצע בש"ח לסעיף "מחיר רישוי לקבוצה נוספת של עד 100 משתמשים"}$ |
| שירותי ערך מוסף ופיתוחי שו"שים  |
| $Pp3 = 10\% \times \text{מחיר ספק מוצע בש"ח לסעיף "שירותי ערך מוסף ופיתוחי שו"שים"}$            |

3.3. שלב שלישי: לכל הצעה יחושב ציון משוקלל מרכיב האיכות והמחיר כמפורט לעיל. ההצעות ידורגו בהתאם לציון המשוקלל וההצעה אשר הציון המשוקלל שלה יהיה הגבוה ביותר, תדורג במקום הראשון.

## הלשכה המשפטית – קרן קימת לישראל

מכרז פומבי מס' מפ/22/260 לרכישת רישוי ותוכנה לתכנון ובקרת תכניות עבודה שנתיות ורב שנתיות  
עמוד 15 מתוך 75

### נספח ד' – אישורים ומסמכים אותם נדרש המשתתף לצרף להצעה

על המשתתף לצרף להצעתו אישורים ומסמכים כדלקמן:

מובהר כי טבלה זו נועדה לשמש את המשתתף לבדוק את הצעתו בטרם הגשתה, אך אין בכוחה לגרוע מאחריותו של המשתתף לבדוק את כל מסמכי המכרז. ככל שהושמט מטבלה זו דרישה כלשהיא לצרף מסמך ו/או אישור ו/או כל מידע אחר כנדרש במכרז, היא לא תהווה עילה לתביעה ו/או דרישה כלשהיא מצד המשתתף.

| אין                 | יש | מסמכים ואישורים שנדרש המשתתף לצרף להצעתו  |
|---------------------|----|---|
| <b>במעטפה אחת</b>   |    |   |
|                     |    | פרטים מלאים על זהות המשתתף, אישור וזיהוי זכויות חתימה (טופס 1)                                      |
|                     |    | תעודת רישום התאגיד ככול שהמשתתף תאגיד ותדפיס עדכני מן המרשם בו רשום התאגיד (רשם החברות/השותפויות).  |
|                     |    | הוכחה בדבר עמידת המשתתף בתנאי הסף (נספח ב'1).   |
|                     |    | כתב הצהרה (טופס 2)  |
|                     |    | תצהיר בדבר העדר הרשעות פליליות קודמות (טופס 3)  |
|                     |    | תצהיר לפי חוק עסקאות גופים ציבוריים התשל"ו-1976 (טופס 4).   |
|                     |    | אישור תקף לפי חוק עסקאות גופים ציבוריים התשל"ו-1976.  |
|                     |    | הודעה על סוד מקצועי ו/או מסחרי ו/או חיסיון מעיון (טופס 5).  |
|                     |    | הצהרה והתחייבות על היעדר ניגוד עניינים ושמירת סודיות (טופס 6).                                      |
|                     |    | נספח ביטוח + אישור עריכת ביטוח (טופס 8 + 9)   |
|                     |    | תעודת עוסק מורשה מטעם מע"מ וניהול ספרים כדין.   |
|                     |    | שאלות המשתתפים ותשובות קק"ל חתומות על ידי המשתתף;   |
|                     |    | צרוף כל המסמכים / הנספחים / הטפסים המצורפים למכרז זה ומסמכי המכרז כשהם חתומים במקומות המיועדים לכך. |
| <b>במעטפה שנייה</b> |    |   |
|                     |    | כתב הצעת המחיר (טופס 7).  |

על המשתתף לעמוד בכל הדרישות דלעיל, ולצרף את כל הנדרש כמפורט במסמכי המכרז על נספחיהם וצרופותיהם. בהיעדר צירוף כאמור רשאית קק"ל שלא לשקול את ההצעה, או לפי שיקול דעתה לבקש השלמת מסמכים.

## הלשכה המשפטית – קרן קיימת לישראל

מכרז פומבי מס' מפ/22/260 לרכישת רישוי ותוכנה לתכנון ובקרת תכניות עבודה שנתיות ורב שנתיות  
עמוד 16 מתוך 75

### טופס מס' 1

#### פרטים והצהרה על מעמד משפטי של המשתתף וזכויות חתימה

א. מעמד משפטי \_\_\_\_\_ (תאגיד / עוסק מורשה...) מס' ע.מ/ח.פ.

\* יש לצרף תדפיס מרשם החברות/רשם השותפויות.

ב. פרטים כלליים

שם: \_\_\_\_\_ כתובת: \_\_\_\_\_ דוא"ל \_\_\_\_\_

שם איש קשר למכרז זה: \_\_\_\_\_, תפקיד \_\_\_\_\_

טלפון: \_\_\_\_\_ נייד: \_\_\_\_\_ פקס: \_\_\_\_\_

ג. שמות בעלי זכות החתימה

| שם פרטי | שם משפחה | מס' תעודת זהות | דוגמת חתימה |
|---------|----------|----------------|-------------|
|         |          |                |             |
|         |          |                |             |
|         |          |                |             |

ד. שמות השותפים (במקרה שהמשתתף מאוגד בשותפות)

| שם פרטי | שם משפחה | מס' תעודת זהות | דוגמת חתימה |
|---------|----------|----------------|-------------|
|         |          |                |             |
|         |          |                |             |
|         |          |                |             |



## הלשכה המשפטית – קרן קיימת לישראל

מכרז פומבי מס' מפ/22/260 לרכישת רישוי ותוכנה לתכנון ובקרת תכניות עבודה שנתיות ורב שנתיות  
עמוד 17 מתוך 75

ה. שמות בעלי שליטה משמעותיים במשתתף - המחזיקים בעשרים וחמישה אחוזים או יותר מהערך הנקוב של הון המניות המונפק של המשתתף ו/או מכוח ההצבעה במשתתף ו/או שהנו רשאי למנות עשרים וחמישה אחוזים או יותר מהדירקטורים במשתתף.

| שם פרטי | שם משפחה | מס' תעודת זהות | % שליטה |
|---------|----------|----------------|---------|
|         |          |                |         |
|         |          |                |         |
|         |          |                |         |

### אישור זכויות חתימה (כאשר המציע הינו חברה)

אני הח"מ, עו"ד \_\_\_\_\_ מרחוב \_\_\_\_\_ המשמש כיועץ משפטי של המציע, מאשר בזה כי הי"ה \_\_\_\_\_ ת.ז. \_\_\_\_\_ והי"ה- \_\_\_\_\_ ת.ז. \_\_\_\_\_ אשר חתמו על "הצהרת המציע" הנ"ל בפני וכן על כל יתר מסמכי ההצעה שמטעם חברת \_\_\_\_\_ (להלן: "המציע"), הינם מוסמכים לחתום והם מורשה החתימה מטעם המציע על כל מסמכים הללו, וכי נתקבלה החלטה כדון על ידי המציע, בהתאם למסמכי ההתאגדות שלו, להשתתף במכרז ולהסמיך את הנ"ל לחתום על כל המסמכים הללו, באופן שחתימת:

- כל אחד מהם בנפרד
  - שניהם יחדיו
- (מחק את המיותר)

בצירוף חותמת החברה או שמה המודפס, תחייב את החברה לכל דבר ועניין.

תאריך \_\_\_\_\_ חתימת עורך הדין \_\_\_\_\_ חותמת \_\_\_\_\_

### אישור זכויות חתימה (כאשר המציע אינו חברה)

אני הח"מ, עו"ד \_\_\_\_\_ מרחוב \_\_\_\_\_ מאשר בזה כי הופיע/ה בפני גבי/מר \_\_\_\_\_ ת.ז. \_\_\_\_\_ (המציע) וחתם/מה על "הצהרת המציע" שלעיל בפני וכן על יתר מסמכי ההצעה, וזאת לאחר

## הלשכה המשפטית – קרן קימת לישראל

מכרז פומבי מס' מפ/22/260 לרכישת רישוי ותוכנה לתכנון ובקרת תכניות עבודה שנתיות ורב שנתיות  
עמוד 18 מתוך 75

שהזהרתי אותה/ה כי עליו/ה להצהיר את האמת שאם לא כן ת/יהיה צפוי/יה לעונשים  
הקבועים בחוק.

תאריך \_\_\_\_\_ חתימת עורך הדין \_\_\_\_\_ חותמת \_\_\_\_\_

## הלשכה המשפטית – קרן קימת לישראל

מכרז פומבי מס' מפ/22/260 לרכישת רישוי ותוכנה לתכנון ובקרת תכניות עבודה שנתיות ורב שנתיות  
עמוד 19 מתוך 75

### טופס מס' 2

#### כתב הצהרה

1. אני הח"מ משמש כ \_\_\_\_\_ אצל המשתתף ומורשה חתימה בשם המשתתף בכל הקשור למכרז זה, מאשר שהמשתתף ו/או כל גורם מוסמך מטעמו קרא בעיון את מסמכי המכרז, תנאי ההזמנה, החוזה על כל פרטיהם והמסמכים המצורפים להם בעיני בעל מקצוע, ולאחר שקיבלנו כל מידע נוסף שנדרש על ידינו, מצהיר כי הבנתי את תוכנם ואנו מקבלים על עצמינו את כל האמור במכרז זה, ולכן מצהירים ומתחייבים לבצע את הנדרש בהתאם למסמכי המכרז ודרישות קק"ל שיתקבלו מעת לעת במהלך תקופת ההתקשרות ואנו מוותרים בזאת באופן מלא, מוחלט ובלתי חוזר, על כל טענה ו/או תביעה ו/או דרישה בקשר עם האמור.
2. במקרה של סתירה בין מסמכי המכרז להוראות ההסכם, תגבר ההוראה שיש בה כדי להוסיף על חיובי המשתתף.
3. התמורה המוגשת על ידינו להלן הנה מלאה, סופית ומוחלטת וכוללת את כל המיסים והאגרות ככל שיחולו ובכלל זה הוצאות משרדיות, נסיעות, שליחויות, הדפסות, מלא העבודות הנלוות הכרוכות בביצוע השירותים, למעט מע"מ, וכי לא נהיה זכאים לכל תוספת ו/או תמורה נוספת מעבר לקבוע בהצעה ובחוזה.
4. ידוע לנו, כי התשלום יבוצע בתנאים המפורטים בחוזה ולכל תשלום יתווסף מע"מ בשיעור החוקי התקף במועד ביצוע התשלום.
5. מבלי לגרוע משאר הוראות המכרז ומטופס זה ומהצהרותינו ומהתחייבויותינו על פיו, אנו הח"מ מצהירים ומתחייבים בזאת באופן מלא ובלתי חוזר, כדלקמן:
  - 5.1 הצעתנו עונה על כל הדרישות הנובעות מהאמור במסמכי המכרז על כל נספחיהם;
  - 5.2 בדקנו והבאנו בחשבון את כל המידע שהתקבל לרבות מידע שקק"ל המציאה למציעים לאחר הוצאת המכרז,
  - 5.3 כל מידע שסופק ו/או שיסופק לנו במסגרת המכרז, נועד לצרכי המחשה בלבד ואין לראות בו משום התחייבות ו/או מצג כלשהו מצד קק"ל, לכל דבר ועניין, וכי בכל מקרה לא יהיה במסירת המידע האמור ו/או בתוכנו על מנת להטיל על קק"ל אחריות כלשהי ו/או על מנת לגרוע מהתחייבויותינו המפורטות במסמכי המכרז.
  - 5.4 ידוע לנו, כי התחייבותנו זו מהווה הסכמה ללא סייג לתוכן חוזה ולנספחיו לכל דבר ועניין כפי שעודכן במסגרת ההליך המכרזי.

## הלשכה המשפטית – קרן קימת לישראל

מכרז פומבי מס' מפ/22/260 לרכישת רישוי ותוכנה לתכנון ובקרת תכניות עבודה שנתיות ורב שנתיות  
עמוד 20 מתוך 75

5.5. כי אנו ו/או כל מי מטעמנו לא הציע ו/או נתן ו/או קיבל, במישרין ו/או בעקיפין, כל טובת הנאה ו/או כסף ו/או כל דבר בעל ערך במטרה להשפיע, במישרין ו/או בעקיפין, על הליך המכרז ו/או הליך לרבות כל החלטה של המשתתף ו/או נושאי המשרה שלו ו/או עובדיו ו/או מי מטעמו בעניינו של הליך זה.

5.6. כי אנו ו/או כל מי מטעמנו לא שידל ו/או שיתף פעולה, במישרין ו/או בעקיפין, עם נושאי משרה בקי"ל ו/או עובדיו ו/או מי מטעמו ו/או כל גורם אחר במטרה לקבוע מחירים ו/או תשלומים רלבנטיים להליך זה בצורה מלאכותית ו/או בצורה לא תחרותית.

5.7. כי ידוע לנו שאם נפר התחייבות מההתחייבויות הכלולות בהצהרותינו דלעיל תהיה קי"ל רשאית, לפי שיקול דעתה הבלעדי ובכל שלב שהוא, לפסול את הצעתנו למכרז, והחיימ מוותרים על כל תביעה ו/או דרישה, ישירה או עקיפה, שעניינה פסילת הצעתנו על ידי קי"ל.

### לראיה באתי על החתום:

השם \_\_\_\_\_ הרשום של \_\_\_\_\_ המשתתף: \_\_\_\_\_ מס' ח.פ.ת.ז.: \_\_\_\_\_  
תאריך: \_\_\_\_\_  
חתימה: \_\_\_\_\_

### אישור עו"ד

אני החיימ \_\_\_\_\_ עו"ד, מאשר בזאת כי המסמך דלעיל, נחתם עיי:

1. ה"ה \_\_\_\_\_ ת"ז. \_\_\_\_\_

2. ה"ה \_\_\_\_\_ ת"ז. \_\_\_\_\_

וכי אלה מוסמכים לחתום בשם התאגיד: \_\_\_\_\_ ולחייב את התאגיד לכל דבר ועניין במסגרת מכרז זה.

עו"ד

תאריך

## הלשכה המשפטית – קרן קימת לישראל

מכרז פומבי מס' מפ/22/260 לרכישת רישוי ותוכנה לתכנון ובקרת תכניות עבודה שנתיות ורב שנתיות  
עמוד 21 מתוך 75

### טופס מס' 3

#### תצהיר בדבר העדר הרשעות פליליות קודמות

על טופס זה יחתום המנהל הכללי של המשתתף בשמו בשם המשתתף  
וטופס/ים נוספים בהתאמה יחתמו על ידי כל בעל אמצעי שליטה משמעותי במשתתף

1. אני הח"מ מר/גב \_\_\_\_\_ נושאת ת"ז מס' \_\_\_\_\_ מנהל כללי / בעל שליטה משמעותי (מחק את המיותר) אצל \_\_\_\_\_ מס' ע.מ./ח.פ. \_\_\_\_\_ (להלן-"המשתתף"). לאחר שהוזהרתי כחוק כי עלי לומר את האמת וכי אהיה צפויה לכל העונשים הקבועים בחוק אם לא אעשה כן, מצהירה ומתחייבת בזאת בכתב בשם המשתתף ובשמי כדלקמן:
2. אני הוסמכתי כדין על ידי \_\_\_\_\_ (להלן: "המשתתף") לחתום על תצהיר זה בתמיכה להצעה במכרז זה (להלן: "המכרז").
3. המשתתף, בעליו, מנהליו וכל בעל אמצעי שליטה משמעותי במשתתף לא הורשעו ו/או נחקרו ו/או לא תלוי ועומד נגדם כתב אישום בכל ערכאה שהיא בעבירות המנויות להלן:
- 3.1 בעבירות לפי חוק מס קניה (סחורות ושירותים), התשי"ב-1952; פקודת מס הכנסה; פקודת המכס; חוק מס ערך מוסף, התשל"ו-1975; חוק הפיקוח על המטבע, התשל"ח-1978; סעיפים 290 עד 297, 383 עד 393 ו-414 עד 438 לחוק העונשין, התשל"ז-1977, וכן בעבירות שעניינן נשוא מכרז זה, במהלך שלוש השנים האחרונות מהמועד האחרון להגשת הצעות במכרז זה למעט הרשעות שנמתקו או התיישנו לפי חוק המרשם הפלילי ותקנת השבים, התשמ"א - 1981.
4. או (מחק את המיותר)
4. נחקרו ו/או הורשעו ו/או תלוי ועומד נגדם כתב אישום \_\_\_\_\_ בעבר בחשד לביצוע העבירות הבאות: \_\_\_\_\_ (יש לפרט מתוך העבירות המנויות לעיל ו/או עבירות נוספות שעניינן נשוא מכרז זה).
5. הואיל וכך אנו נותנים בזאת את הסכמתנו מראש למסירת כל המידע הקיים ו/או שיהיה קיים אודותינו במרשם הפלילי ביחס לעבירות שפורטו לעיל, על פי חוק המרשם הפלילי ותקנת השבים, תשמ"א-1981.
6. הסכמה זו תהא תקפה במשך כל תקופת ההתקשרות של קק"ל עם הזוכה במכרז שבנדון.

תאריך

שם + חתימה

#### אימות עו"ד

אני הח"מ עו"ד \_\_\_\_\_, מ.ר. \_\_\_\_\_ מאשר כי ביום \_\_\_\_\_, הופיעה מר/גב \_\_\_\_\_, המוכרת לי אישית ו/או זיהה/זיהתה עצמו/עצמה ע"י ת.ז. מס' \_\_\_\_\_, ואחרי שהזהרתי/והזהרתיה כי עליו/עליה להצהיר את האמת וכי יהיה/תהיה צפויה לעונשים הקבועים בחוק אם לא יעשה/תעשה כן, אישרה את נכונות תצהירו/תצהירה דלעיל וחתם/חתמה עליו בפניי.

## הלשכה המשפטית – קרן קימת לישראל

מכרז פומבי מס' מפ/22/260 לרכישת רישוי ותוכנה לתכנון ובקרת תכניות עבודה שנתיות ורב שנתיות  
עמוד 22 מתוך 75

חתימה + חותמת

### טופס מס' 4

#### תצהיר לעניין חוק עסקאות גופים ציבוריים

1. אני הח"מ \_\_\_\_\_, בעל ת.ז. מס' \_\_\_\_\_ המשמש כ \_\_\_\_\_ אצל \_\_\_\_\_ המשתתף במכרז זה (להלן: "המשתתף") מצהיר/ה בזאת כי המשתתף ו/או בעל זיקה במשתתף (כמשמעו בסעיף 22 לחוק עסקאות גופים ציבוריים, התשל"ו – 1976) לא הורשעו בפסק דין חלוט ביותר משתי (2) עבירות לפי: (א) חוק עובדים זרים (איסור העסקה שלא כדין והבטחת תנאים הוגנים), התשנ"א-1991; ו/או (ב) חוק שכר מינימום, התשמ"ז-1987; ו/או (ג) עבירות המנויות בתוספת השלישית לחוק להגברת האכיפה של דיני העבודה, תשע"ב-2011 (ככל שמדובר בהתקשרות לקבלת שירות); ואם הורשעו ביותר משתי (2) עבירות כאמור – כי במועד האחרון להגשת ההצעות חלפה שנה אחת (1) לפחות ממועד ההרשעה האחרונה.
- "בעל זיקה" ו- "הורשע" – כמשמעותם בחוק עסקאות גופים ציבוריים, תשל"ו-1976. קק"ל תהיה רשאית שלא לפסול משתתף אשר לא התקיים בו התנאי המקדמי האמור בסעיף זה לעיל, וזאת בהתאם להחלטה שתתקבל לשם כך על ידי ועדת המכרזים בהתאם להוראות סעיף 22(ב1) לחוק עסקאות גופים ציבוריים.
2. כמו כן, הנני מצהיר/ה בזאת, כי מתקיים אחד מאלה (האופציה המתאימה תסומן ע"י הח"מ בעיגול):
- 2.1. הוראות סעיף 9 לחוק שוויון זכויות לאנשים עם מוגבלות, התשנ"ח (להלן: "חוק שוויון זכויות") לא חלות על המשתתף;
- 2.2. הוראות סעיף 9 לחוק שוויון זכויות חלות על המשתתף והוא מקיים אותן;
- א. אם המשתתף מעסיק 100 עובדים לפחות, הוא מצהיר על התחייבותו לפנות למנהל הכללי של משרד העבודה, הרווחה והשירותים החברתיים (להלן: "משרד העבודה והרווחה") לשם בחינת יישום חובותיו לפי סעיף 9 לחוק שוויון זכויות ובמידת הצורך, לשם קבלת הנחיות בקשר ליישומן; ואולם לא תינתן הנחיה כאמור שיש בה כדי להטיל נטל כבד מדי כהגדרתו בסעיף 8(ה) לחוק שוויון זכויות; התחייב המשתתף בעבר לפנות למנהל הכללי של משרד העבודה והרווחה לפי הוראות פסקת משנה (א) ונעשתה אתו התקשרות שלגביה התחייב כאמור באותה פסקת משנה - הוא מצהיר כי פנה כנדרש ממנו, ואם קיבל הנחיות ליישום חובותיו לפי סעיף 9 לחוק שוויון זכויות, הוא פעל ליישומן;
- ג. המשתתף מצהיר על התחייבותו להעביר העתק מהתצהיר שמסר לפי פסקה זו למנהל הכללי של משרד העבודה והרווחה בתוך 30 ימים ממועד ההתקשרות - המועד האחרון להגשת הצעות במכרז. זהו שמי זו חתימתי ותוכן תצהירי אמת.

המצהיר/ה

#### אישור עורך דין

אני הח"מ, עו"ד \_\_\_\_\_, מ.ר. \_\_\_\_\_ מאשר בזאת כי התצהיר נחתם על ידי ה"ה \_\_\_\_\_, ת"ז \_\_\_\_\_, המורשה בחתימתו לחייב את \_\_\_\_\_ (להלן: "המשתתף") בהתאם להוראות תקנון המשתתף ובהתאם לכל דין ואחרי שהזרתיו כי עליו להצהיר את האמת וכי יהיה צפוי לעונשים הקבועים בחוק אם לא יעשה כן, אישר את נכונות תצהירו דלעיל וחתם עליו בפניי.

## הלשכה המשפטית – קרן קימת לישראל

מכרז פומבי מס' מפ/22/260 לרכישת רישוי ותוכנה לתכנון ובקרת תכניות עבודה שנתיות ורב שנתיות  
עמוד 23 מתוך 75

חתימה + חותמת

טופס מס' 5

### הודעה על סוד מקצועי ו/או מסחרי ו/או חיסיון מעיון

1. אנו מבקשים, כי מסמכים: \_\_\_\_\_ ו- \_\_\_\_\_ לא יימסרו לעיון, וזאת מן הנימוקים להלן:

\*ניתן לצרף מסמך נפרד, מנומק ומפורט

---

---

---

---

---

---

---

2. ידוע לנו, כי בעניין בקשתנו זו, שיקול הדעת הוא של קק"ל בלבד. למרות האמור לעיל ידוע לנו, כי כל פרטי הצעתנו הכספית לא יהיו חסויים ואינם בבחינת סוד מסחרי.

3. ידוע לנו, ומוסכם עלינו כי במידה והצעתנו לא תזכה במכרז זה, נהיה מנועים מלדרוש עיון בהצעות אחרות בחלקים שסומנו בהצעתנו כחסויים מעיון.

## הלשכה המשפטית – קרן קימת לישראל

מכרז פומבי מס' מפ/22/260 לרכישת רישוי ותוכנה לתכנון ובקרת תכניות עבודה שנתיות ורב שנתיות  
עמוד 24 מתוך 75

### טופס מס' 6

#### כתב התחייבות לשמירת סודיות וכתב הצהרה - גילוי נאות

הואיל: וידוע לי כי מתוקף התקשרותי עם קק"ל, יגיע לידי ולמי מטעמי ו/או יימסר לידי ולמי מטעמי ו/או עלול להגיע לידי ולמי מטעמי מידע סודי כהגדרתו להלן;

והואיל: והוסבר לי וידוע לי כי במהלך התקשרותי עם קק"ל ובמסגרתה יתכן ואקבל לחזקתי ו/או לחזקת מי מטעמי לרבות לעובדיי, מידע או ידע סודי כהגדרתו להלן, אשר חשיפתו בכל דרך ובכל היקף עלולה לגרום לקק"ל ו/או למי מטעמה נזקים כבדים ביותר ומהווה עבירה פלילית לפי סעיף 118 לחוק העונשין התשל"ז – 1977; אשר על כן, אני ומי מטעמי, לרבות עובדיי אשר יהיו מעורבים בהתקשרות עם קק"ל, מתחייבים בזאת

כלפיכם, באופן מוחלט ובלתי חוזר כדלקמן:

- לענין כל הוראות כתב התחייבות זה – "מידע סודי" ו/או "ידע סודי" משמעו כל אחד מאלו: חפץ, דבר, עניין, ידע, מידע, מסמך (בין מקור ובין העתק ולרבות העתק שהוכן על ידינו) הקשורים, כולם או מקצתם, במישרין או בעקיפין, לקק"ל ו/או למי מטעמה, לרבות, ומבלי לפגוע בכלליות האמור, מידע כתוב או בעל פה מכל מין וסוג שהוא, לרבות בתעתיק, בתקליטור, במדיה נשלפת, בדוא"ל או בכל כלי אחר העשוי לאצור כל מידע, הקשור לקק"ל ו/או מי מטעמה, מידע על מוצרים, פרויקטים, מיזמים, תהליכי פיתוח, תרשימי זרימה, פרטים על שיטות עבודה, תוכנות, בקשות פטנטים, סימני מסחר, מדגמים, הליכים משמעותיים, שמות עובדים או כל שם של גורם הקשור לקק"ל במישרין ו/או בעקיפין, מיזמים משותפים, הסכמים מכל מין וסוג, מכרזים, חוות דעת, מחירים, סכומים, שיעורי הנחות, הצעות מחיר, תנאי עבודה, חישובי שכר, נתוני שכר, מידע שיווקי, נתונים כספיים, דו"חות כספיים, נתוני בקרת איכות, קשרים מסחריים, נתונים על מוניטין וניהול, הקלטות שמע, הקלטות וידאו, ו/או כל נתון, מידע וידע אחר הקשור במישרין ו/או בעקיפין עם קק"ל.
- הנני מתחייב לשמור על סודיות גמורה ומוחלטת של כל מידע סודי ו/או ידע סודי הקשור והנובע במישרין ו/או בעקיפין מהתקשרותי עם קק"ל על ידי ו/או על ידי מי מטעמי, לרבות עובדיי לקק"ל ו/או למי מטעמה.
- אני וכל הבא מטעמי לרבות עובדיי, מתחייבים להשתמש במידע הסודי ו/או בידע הסודי אך ורק למטרה לשמה נמסר לנו המידע הסודי או הובא לידיעתנו במסגרת ההתקשרות עם קק"ל ובכפוף לאמור לעיל, לא לעשות כל שימוש במידע ו/או לפרסמו ו/או לצטטו ו/או להעבירו ו/או להודיעו ו/או למוסרו ו/או להביאו לידיעת כל אדם או גוף אחר מלבד הגורם המזמין בקק"ל, וכן לא להוציא את המידע הסודי מחזקתנו או כל חומר אחר שהגיעו לרשותנו במישרין ו/או בעקיפין מקק"ל לצד כלשהו.
- הנני מתחייב לנקוט בכל אמצעי הזהירות הנדרשים באופן קפדני כדי לקיים את התחייבותי והתחייבות מי מטעמי, לרבות עובדיי על פי כתב התחייבות זה, לרבות, שמירה על סודיות במידע ונקיטת כל האמצעים הדרושים מבחינה בטיחותית, ביטחונית, נוהלית או אחרת לשמירת המידע הסודי ומניעת פרסומו בכל דרך אפשרית.
- הנני מתחייב כי עם סיום ההתקשרות עם קק"ל להשיב לקק"ל כל מסמך ו/או חומר ו/או מידע סודי הנמצא ברשותנו ו/או בשליטתנו, ולא לפגוע בדרך כלשהי במוניטין של קק"ל.



## הלשכה המשפטית – קרן קימת לישראל

מכרז פומבי מס' מפ/22/260 לרכישת רישוי ותוכנה לתכנון ובקרת תכניות עבודה שנתיות ורב שנתיות  
עמוד 25 מתוך 75

6. הנני מצהיר בזאת כי ידוע לי, כי כל מידע ומסמכים אשר יגיעו לידיי במסגרת ההתקשרות עם קק"ל, הינם סודיים ואין לפרסמם. מבלי לגרוע מן האמור, הנני מתחייב שלא להוציא מסמך או כל חומר כתוב ממוחשב כלשהו מתחומי קק"ל אלא בהרשאה מראש ובכתב של נציג קק"ל המורשה לכך.
7. הנני מתחייב לשמור על חובת שמירת הסודיות גם לאחר תום ההתקשרות עם קק"ל.
8. הנני מתחייב כי אין בפעילותי ו/או בפעילות עובד מטעמי ו/או כל הפועל מטעמי משום המצאות במצב של ניגוד עניינים, מכל מן וסוג שהוא ובכלל זה קשרים עם גורמים אחרים שפעילותם עשויה לעמוד בניגוד עניינים ו/או אינטרסים אל מול הגשמת מטרות ההתקשרות עם קק"ל ו/או אל מול פעילותה, יעדיה ומטרותיה של קק"ל.

מבלי לגרוע מהאמור לעיל, אני הח"מ, כ- עוסק מורשה / פטור / זעיר / מורשה/י החתימה מטעם (להלן: "**התאגיד/עוסק מורשה/פטור/זעיר**") , מצהיר/ים כי כיום, וכן לאורך השנתיים האחרונות, כדלקמן:

התאגיד **אינו** בעל זיקה לקק"ל – דהיינו (**במצטבר**) **אינו** מיוצג באסיפה הכללית של קק"ל<sup>1</sup>; **אינו** מצוי בשליטת<sup>2</sup> גוף המיוצג באסיפה הכללית של קק"ל<sup>3</sup>; **אינו** מצוי בשליטת<sup>4</sup> מי מהמוסדות הלאומיים (הסתדרות הציונית העולמית, הסוכנות היהודית לא"י ו/או קרן היסוד); וכן, התאגיד **אינו** מעסיק<sup>5</sup> את מי מהדירקטורים בקק"ל<sup>6</sup>, ו/או את מי מחברי ועדת הביקורת של קק"ל<sup>7</sup> ו/או את מי מנושאי המשרה<sup>8</sup> בקק"ל. כמו כן, אף אחד מבעלי השליטה<sup>9</sup> בתאגיד ונושאי משרה בתאגיד, ו/או מי מקרוביהם<sup>10</sup> של בעלי השליטה ו/או נושאי המשרה בתאגיד, **אינו** חבר באסיפה הכללית של קק"ל<sup>11</sup>, בדירקטוריון קק"ל, או בוועדת הביקורת של קק"ל (להלן: "**הזיקה**").

<sup>1</sup> מצ"ב **קישור** לרשימת הגופים המיוצגים באסיפה הכללית ובכלל זה, ברית ע"ץ - הברית הציונית העולמית של תנועת העבודה ע"ר, הברית העולמית של מרץ - יחד (ע"ר), ארצנו, הנוער הציוני - תנועת המרכז הליברלית - הנוער הציוני (ע"ר), מרכז עולמי - התנועה הציונית המסורתית ע"ר, יש עתיד - עתיד שותפות בינלאומית של תנועות נוער ציוניות פלורליסטיות ע"ר, הסתדרות המזרחי והפועל המזרחי המרכז העולמי ע"ר, בתינו עולמי, לביא עולמי, חרות עולמית, ליכוד עולמי - העמותה ליישום וביצוע עקרונות והחלטות הליכוד העולמי ע"ר, אוהבי ציון - בני ציון - התאחדות ש"ס לפעולות בגולה (ע"ר), קונפדרציה - WORLD CONFEDERATION OF UNITED ZIONISTS, הדסה - משרדי הדסה בישראל ח"צ, מעבר לקשת - התנועה הציונית ע"ר, כולנו עושים ציונות, ויצו - הסתדרות עולמית לנשים ציוניות ע"ר, המרכז העולמי של בני ברית בירושלים ע"ר, הפדרציה העולמית של הקהילות הספרדיות ההנהלה בישראל (ע"ר), מכבי תנועה עולמית ע"ר, ארגון הקהילות ובתי הכנסת האורתודוקסים בישראל ובתפוצות ע"ר, איגוד בתי כנסת קונסרבטיביים, האיגוד העולמי ליהדות מתקדמת, משלחת סטודנטים (ווגיס, יבנה עולמי ואחי) "יבנה עולמי" ארגון עולמי לסטודנטים דתיים ובני ישיבות, המועצה הציונית בישראל, אמונה עולמית - התנועה העולמית לאישה הדתית לאומית ע"ר, נעמת - תנועת נשים עובדות ומתנדבות ע"ר.

<sup>2</sup> ראה ה"ש 9 להלן.

<sup>3</sup> ראה ה"ש 1 לעיל.

<sup>4</sup> ראה ה"ש 9 להלן.

<sup>5</sup> לרבות שלא בתמורה, ולרבות כחבר ועד מנהל / דירקטוריון בתאגיד/חבר ועדת ביקורת.

<sup>6</sup> להלן **קישור** לרשימת חברי הדירקטוריון המכהנים בקק"ל.

<sup>7</sup> להלן רשימת חברי ועדת הביקורת של קק"ל: כבוד השופט בדימוס עודד מודריק, עורכת הדין רימונה אלייני, מר אבי בלשניקוב, מר מנחם לייבוביץ', עורך דין יאיר לחן.

<sup>8</sup> להלן **קישור** לנושאי משרה נוספים.

<sup>9</sup> **נושא משרה** - כהגדרתו בחוק החברות, התשנ"ט-1999, כלהלן:

"מנהל כללי, מנהל עסקים ראשי, משנה למנהל כללי, סגן מנהל כללי, כל ממלא תפקיד כאמור בחברה אף אם תוארו שונה, וכן דירקטור, או מנהל הכפוף במישרין למנהל הכללי"; בתאגיד שאיננו חברה – הגורמים המקבילים לאלה המפורטים לעיל. בכל מקרה של ספק, מומלץ להתייעץ עם עורך-הדין של התאגיד החותם לצורך הגדרת נושאי המשרה בו.

<sup>9</sup> **שליטה/בעל שליטה** – היכולת לכוון את פעילותו של תאגיד, למעט יכולת הנובעת רק ממילוי תפקיד של דירקטור או משרה אחרת בתאגיד, וחוקה על אדם שהוא שולט בתאגיד אם הוא מחזיק מחצית או יותר מסוג מסוים של אמצעי השליטה בתאגיד.

<sup>10</sup> קרוב כהגדרתו בחוק החברות: "בן זוג, אח או אחות, הורה, הורי הורה, צאצא, וכן צאצא, אח, אחות, או הורה של בן הזוג או בן זוגו של כל אחד מאלו.

<sup>11</sup> להלן **קישור** לרשימת חברי האסיפה הכללית של קק"ל ("חברי החברה" בקק"ל).

בחתמתנו אנו מאשרים כי קראנו והבנו את כל האמור במסמכי המכרז והדרוש בו ואנו מסכימים לכל האמור בו עמוד 25

## הלשכה המשפטית – קרן קיימת לישראל

מכרז פומבי מס' מפ/22/260 לרכישת רישוי ותוכנה לתכנון ובקרת תכניות עבודה שנתיות ורב שנתיות  
עמוד 26 מתוך 75

**עוסק מורשה/פטור/זעיר – אינני בעל זיקה לקק"ל – דהיינו (במצטבר) אינני מעסיק<sup>12</sup> את מי מהדירקטורים בקק"ל<sup>13</sup> או את מי מחברי ועדת הביקורת של קק"ל<sup>14</sup> או את מי מנושאי המשרה<sup>15</sup> בקק"ל. כמו כן, אני או קרובי<sup>16</sup> לא חברים באסיפה הכללית של קק"ל<sup>17</sup>, בדירקטוריון קק"ל או בוועדת הביקורת של קק"ל (להלן: "הזיקה").**  
התאגיד /הנני בעל זיקה לקק"ל, כמשמעותה לעיל יש לפרט את מהות הזיקה בטבלה מטה: □

| פרוט סוג הקשר ומהות הזיקה | הגורם איתו קיים קשר |
|---------------------------|---------------------|
|                           |                     |
|                           |                     |
|                           |                     |

9. הנני מתחייב, כי אודיע בכתב לקק"ל על כל שינוי באמור בכתב התחייבות זה לרבות באשר לכל חשש שיתעורר לניגוד עניינים ואפעל מיידית להסרת ניגוד עניינים זה. ככל וקיים ניגוד עניינים אשר לא ניתן יהיה להסירו, הנני מתחייב לפעול בהתאם להוראות הגורמים המוסמכים בקק"ל, לרבות יועמ"ש קק"ל או מי מטעמו.

### 10. ציות להוראות בטחון

הנני מצהיר, כי קראתי את חוק העונשין התשל"ז - 1977 והוראת כל דין אחר בדבר מסירת ידיעות וחובת שמירת סודות רשמיים, וברורה לי החובה המוטלת עלי, מכוח היותי בעל חוזה עם קק"ל, לשמור בסוד ידיעות המגיעות אלו עקב ביצוע החוזה, והחובה שלא למסור ידיעות ללא סמכות כדין לאדם שלא יהיה מוסמך לקבלן.

### הצהרה וחתומת מורשה/י החתימה של התאגיד/עוסק מורשה/פטור/זעיר:

אני הח"מ מצהיר, כי קראתי את האמור בנספח זה, הבנתי את תכנו, ואני מתחייב לקיים את ההוראות הכלולות בו, להודיע לקק"ל מיד עם היווצר חשש לניגוד עניינים, וכן ידוע לי שכל הידיעות אשר יהיו בידי ו/או אשר תגענה לידי ו/או לעובדי ו/או למי מטעמי תוך כדי ביצוע התחייבויותיי לפי חוזה זה ו/או בקשר עמו הינן סודיות ואני מתחייב לשמור על כל ידיעה כאמור בסוד ולהביא הוראות אלו לידיעת עובדי המועסקים על ידי בין במישרין ובין בעקיפין לשם ביצוע ההתקשרות.

תאריך

חתימה

**אישור עו"ד (נדרש רק כשמדובר בהתקשרות עם תאגיד מעל 70,000 ₪ כולל מע"מ)**

אני, עו"ד \_\_\_\_\_ מ"ר \_\_\_\_\_ מאשר בזאת כי מר/גב' \_\_\_\_\_  
ומר/גב' \_\_\_\_\_ הנם מורשים לחתום מטעם התאגיד וחתומתם מחייבת את התאגיד

<sup>12</sup> ראה הי"ש 5 לעיל.  
<sup>13</sup> ראה הי"ש 6 לעיל.  
<sup>14</sup> ראה הי"ש 7 לעיל.  
<sup>15</sup> ראה הי"ש 8 לעיל.  
<sup>16</sup> ראה הי"ש 10 לעיל.  
<sup>17</sup> ראה הי"ש 11 לעיל.

## הלשכה המשפטית – קרן קימת לישראל

מכרז פומבי מס' מפ/22/260 לרכישת רישוי ותוכנה לתכנון ובקרת תכניות עבודה שנתיות ורב שנתיות  
עמוד 27 מתוך 75

לכל דבר ועניין. כמו כן, הריני לאשר כי הסברתי למורשה החתימה את משמעותו של כתב גילוי זה ואת משמעות החתימה עליו.

תאריך

חתימה

## הלשכה המשפטית – קרן קימת לישראל

מכרז פומבי מס' מפ/22/260 לרכישת רישוי ותוכנה לתכנון ובקרת תכניות עבודה שנתיות ורב שנתיות  
עמוד 28 מתוך 75

### טופס מס' 7

#### הצעת מחיר

אני הח"מ, לאחר שקראתי בעיון את מסמכי המכרז תנאי ההזמנה וההסכם המצ"ב, מגיש בזאת הצעתי הכספית למתן השירותים הנדרשים, בתנאים המפורטים במסמכים הנ"ל.

ידוע לי כי :

1. התמורה הנ"ל הינה מלאה, סופית ומוחלטת, וכוללת את כל המיסים, אגרות ככל שיחולו, הוצאות משרדיות, נסיעות, שליחויות, הדפסות, מלוא העבודות הנלוות הכרוכות בביצוע השירותים ובכלל זה כל הדרישות הטכניות המפורטות. להצעתי יתווסף מע"מ בשיעורו המעודכן כחוק.
  2. ההצעה מתייחסת לתמורה עבור מתן כל השירותים הנדרשים. לא ניתן להגיש הצעת מחיר חלקית עבור חלק מן השירותים בלבד. הצעה שלא תהא מלאה עלולה להיפסל.
  3. הצעת מחיר הכוללת פרטי מחירים שאינם סבירים (גבוהים או נמוכים באופן בלתי סביר) בהתייחס להערכה העצמית של קק"ל (במידה וקיימת) ו/או בהתייחס למחירי השוק באותה עת, עשויה לא להיחשב כהצעה המתאימה ביותר, אף אם מחירה הכולל יהא הנמוך ביותר מבין כל ההצעות שהוגשו.
  4. ידוע לי כי הצעת המחיר תהא תקפה לכל תקופת ההתקשרות, והמחיר לא יתעדכן ולא יוצמד גם במקרה וההסכם יוארך בהתאם לתקופות האופציה.
  5. ידוע וברור לי כי ההצעה היא עבור מערכת ושירותים בתצורת "ענן", בהתאמה מלאה להגדרות בתנאי הסף לעיל ולדרישות התצורה בפרק "טכנולוגיות" בפרק ג' - במפרט הטכני.
  6. ההצעה להלן מוגשת לפי סעיפי הדרישות /קטגוריות בטופס ההצעה להלן, כאשר המחירים נקובים בשקלים חדשים לכל קטגוריה, ללא מע"מ.
  7. להלן הצעת המחיר מטעמי כאשר אני (הספק המציע) מצהיר כי ידוע לי ש :
- 7.6 כלל המחירים ישוקללו לפי מרכיביהם ולפי סה"כ ההצעה וכי שקלול זה יהווה גורם מכריע בניקוד ומתן ציונים לרכיב המחיר**

## הלשכה המשפטית – קרן קימת לישראל

מכרז פומבי מס' מפ/22/260 לרכישת רישוי ותוכנה לתכנון ובקרת תכניות עבודה שנתיות ורב שנתיות  
עמוד 29 מתוך 75

7.7 המשקולות/שקלול רכיב המחיר להלן יהיו לפי המדרג הבא, סה"כ ציונים המהווים את 100% המחיר:

7.7.1 התקנת והפעלת מערכת (סעיף תמחור ראשון): 80% מתוך רכיב המחיר

7.7.2 מחיר רישוי לקבוצה נוספת של 100 משתמשים): 10% מתוך רכיב המחיר

7.7.3 מחיר בנק שו"שים של 100 שעות: 10% מתוך רכיב המחיר

7.8 אני (הספק המציע) יודע ומבין כי הציון הכולל (סכימה של מדרגי השקלול לעיל) יהווה ייצור את הציון הכולל לרכיב המחיר (כאמור 50% משקלול סך הצעות הספקים)

| הארות  | מחיר ספק מוצע<br>בש"ח ללא מע"מ | הסבר לתמחור<br>המבוקש   | סעיף תמחור                                |
|--|--------------------------------|---|---|
| תמחור /הצעת המחיר של הספק בסעיף זה תתייחס למחיר לשלוש שנים עבור כל השירותים הנדרשים בסעיף זה |                                | 1. פלטפורמת מערכת "ענן" מלאה ("ענן", אפליקציות, רישוי) 2. תמיכה בעד 200 משתמשים בוזמנית 3. תחזוקה, עדכוני גרסאות, SLA לפי דרישות קק"ל | התקנת והפעלת מערכת תכניות עבודה בענן      |
| תמחור /הצעת המחיר של הספק בסעיף זה תתייחס למחיר לשלוש שנים עבור כל השירותים הנדרשים בסעיף זה |                                | 1. על הפלטפורמה הבסיסית 2. ללא עלות נוספת של משאבי ענן ותחזוקה/תמיכה  | מחיר רישוי לקבוצה נוספת של עד 100 משתמשים |

## הלשכה המשפטית – קרן קימת לישראל

מכרז פומבי מס' מפ/22/260 לרכישת רישוי ותוכנה לתכנון ובקרת תכניות עבודה שנתיות ורב שנתיות  
עמוד 30 מתוך 75

|  |   |  |  |
|--|---|--|--|
| <p>הספק יציין מחיר סה"כ עבור "הבנק" של עד 100 השעות</p> <p>הלקוח יהיה רשאי לנצל את השעות/בנק לפי צרכיו ולפי עיתוי של מתי תידרשנה</p> |   | <p>הספק יתמחר בסעיף זה "בנק לביצוע שו"שים" בהיקף של עד 100 שעות</p>          | <p>שירותי ערך מוסף ופיתוחי שו"שים</p>  |
|  | <p>התמחיר כלול במסגרת תמחור הפרויקט. אין לתמחר בנוסף עבור רכיב זה</p> | <p>1. קורסי הדרכה למשתמשים<br/>2. ספרות הדרכה ו Help<br/>3. תמיכה וליווי</p> | <p>הדרכה, הטמעה, ליווי לשנה ראשונה</p>   |
|  | <p>התמחיר כלול במסגרת תמחור הפרויקט. אין לתמחר בנוסף עבור רכיב זה</p> | <p>לפי הגדרות מדדי SLA בסעיף דרישות טכנולוגיות</p>                           | <p>SLA ותמיכה זמני פעילות הפלטפורמה, זמינות ורציפות שירות, בקרת שירות רציף ותקין</p> |
|  | <p>התמחיר כלול במסגרת תמחור הפרויקט. אין לתמחר בנוסף עבור רכיב זה</p> | <p>לפי הגדרות דרישות אבטחת מידע בסעיף דרישות טכנולוגיות</p>                  | <p>פרופילי משתמשים, הזדהות ואבטחת גישה מורשית למידע/לשירותים</p>                     |

תאריך

שם + חתימה

## הלשכה המשפטית – קרן קימת לישראל

מכרז פומבי מס' מפ/22/260 לרכישת רישוי ותוכנה לתכנון ובקרת תכניות עבודה שנתיות ורב שנתיות  
עמוד 31 מתוך 75

### טופס מס' 8

#### ביטוח

1. מבלי לגרוע מאחריות הספק על פי הסכם זה או על פי כל דין, על הספק לערוך ולקיים, על חשבון הספק, למשך כל תקופת ההסכם וכל עוד אחריות הספק קיימת (ולעניין ביטוח אחריות מקצועית משולב חבות המוצר, למשך שלוש שנים נוספות לאחר תום תקופת ההסכם), את הביטוחים המפורטים באישור עריכת הביטוח המצורף להסכם זה **בנספח 9**, והמהווה חלק בלתי נפרד ממנו (להלן: "**ביטוחי הספק**" ו"**אישור עריכת הביטוח**"), אצל חברת ביטוח מורשית כדין בישראל.
- א. חבות מעבידים- מוסכם כי ככל ולא מועסקים עובדים על ידי הספק, ניתן יהיה למחוק סעיף ביטוח "חבות מעבידים" מתוך אישור הביטוח החתום על ידי המבטחים.
- ב. ביטוח אחריות מקצועית משולב חבות מוצר - המבטח את חבות הספק על פי דין בקשר עם השירותים, בגבול אחריות של 500,000 ₪ (חמש מאות אלף שקלים חדשים) למקרה ובסה"כ לתקופת הביטוח. הביטוח מורחב לשפות את קק"ל, בגין חבות אשר תוטל על קק"ל עקב מעשה ו/או מחדל של נותן השירותים, וזאת מבלי לגרוע מביטוח חבות נותן השירותים כלפי קק"ל. הביטוח לא כפוף להגבלה בקשר עם אי יושר עובדים, דליפת מידע, חריגה מסמכות בתום לב, אובדן שימוש ו/או עיכוב עקב מקרה ביטוח, הפרה של חוק הגנת הפרטיות בתום לב. הביטוח כולל הרחבה בגין הוצאת דיבה ולשון הרע. הביטוח כולל ויתור על תחלוף כלפי קק"ל והבאים מטעמה, אולם ויתור כאמור לא יחול לטובת מי שגרם לנזק בזדון.
- ג. נוסחי הפוליסות- על הספק לוודא כי חריג "רשלנות רבתי" יבוטל בכל ביטוחי הספק (אין באמור כדי לגרוע מזכויות המבטחים על פי הדין).
2. ללא צורך בכל דרישה מצד קק"ל, על הספק להמציא לידי קק"ל, לפני תחילת מתן השירותים וכתנאי מוקדם להתקשרות או לכל תשלום על חשבון התמורה, את אישור עריכת הביטוח, כשהוא חתום בידי המבטח. כמו כן, מיד בתום תקופת הביטוח, על הספק להמציא לידי קק"ל אישור עריכת ביטוח מעודכן, בגין חידוש תוקף ביטוחי הספק לתקופת ביטוח נוספת, ומדי תקופת ביטוח, כל עוד הסכם זה בתוקף ו/או לתקופה נוספת כמפורט בסעיף 1 לעיל.
- בכל פעם שמבטח הספק יודיע לקק"ל, כי מי מביטוחי הספק עומד להיות מבוטל או עומד לחול בו שינוי לרעה, כאמור בסיפא לאישור עריכת הביטוח, על הספק לערוך את אותו הביטוח מחדש ולהמציא אישור עריכת ביטוח חדש, לפני מועד הביטול או השינוי לרעה בביטוח כאמור.
3. מובהר כי גבולות האחריות הנדרשים במסגרת ביטוחי הספק הינם בבחינת דרישה מזערית, המוטלת על הספק, שאין בה כדי לגרוע מכל התחייבות של הספק לפי ההסכם ו/או על פי כל דין, ואין בה כדי לשחרר את הספק ממלוא החבות על פי הסכם זה ו/או על פי דין, ולספק לא תהיה כל טענה כלפי קק"ל או מי מטעם קק"ל, בכל הקשור לגבולות האחריות כאמור.
4. לקק"ל תהא הזכות, אך לא החובה, לבדוק את אישור עריכת הביטוח, שיומצא על ידי הספק כאמור לעיל, ועל הספק לבצע כל שינוי, תיקון, התאמה או הרחבה, שיידרשו על מנת להתאים את ביטוחי הספק להתחייבויות הספק על פי הסכם זה.
5. מוצהר ומוסכם כי זכויות קק"ל לעריכת הבדיקה ולדרישת השינויים כמפורט לעיל, אינן מטילות על קק"ל או על מי מטעם קק"ל כל חובה או כל אחריות שהיא לגבי ביטוחי הספק, טיבם, היקפם, ותוקפם, או לגבי העדרם, ואין בהן כדי לגרוע מכל חובה שהיא, המוטלת על הספק על פי הסכם זה או על פי כל דין, וזאת בין אם נדרשה עריכת שינויים כמפורט לעיל ובין אם לאו, בין אם נבדק אישור עריכת הביטוח ובין אם לאו.
6. הספק פוטר את קק"ל ואת הבאים מטעם קק"ל מאחריות לכל אובדן או נזק לרכוש או ציוד כלשהו, המובא על ידי הספק או מי מטעם הספק לחצרי קק"ל ו/או המשמש לצורך מתן השירותים, ולא

## הלשכה המשפטית – קרן קימת לישראל

מכרז פומבי מס' מפ/22/260 לרכישת רישוי ותוכנה לתכנון ובקרת תכניות עבודה שנתיות ורב שנתיות  
עמוד 32 מתוך 75

- תהיה לספק כל טענה, דרישה או תביעה כלפי הנזכרים לעיל בגין אובדן ו/או נזק כאמור, ובלבד שהפטור כאמור לא יחול כלפי מי שגרם לנזק בזדון.
7. בכל ביטוח רכוש נוסף או משלים שייערך על ידי הספק, ייכלל סעיף בדבר ויתור המבטח על זכות התחלוף כלפי קק"ל וכלפי הבאים מטעם קק"ל; הוויתור על זכות התחלוף כאמור לא יחול לטובת אדם שגרם לנזק בזדון.
8. מבלי לגרוע מכל הוראה מהוראות הסכם זה לעניין הסבת ההסכם, ובמקרה בו השירותים או חלק מהם יינתנו על ידי קבלני משנה מטעם הספק, על הספק לדאוג כי בידי קבלני המשנה פוליסות ביטוח נאותות בהתאם לאופי והיקף ההתקשרות עמם.
- מובהר בזאת, כי על הספק מוטלת האחריות כלפי קק"ל ביחס לשירותים במלואם, לרבות שירותים שניתנו או אמורים היו להינתן על ידי קבלני משנה.
9. **נספח הביטוח הינו מעיקרי ההסכם והפרתו מהווה הפרה של ההסכם.** על אף האמור לעיל, אי המצאת אישור עריכת הביטוח במועד לא תהווה הפרה יסודית, אלא אם חלפו 10 ימים ממועד בקשת קק"ל מאת הספק בכתב, להמצאת אישור עריכת הביטוח כאמור.



## הלשכה המשפטית – קרן קימת לישראל

מכרז פומבי מס' מפ/22/260 לרכישת רישוי ותוכנה לתכנון ובקרת תכניות עבודה שנתיות ורב שנתיות  
עמוד 33 מתוך 75

### טופס מס' 9

### אישור עריכת הביטוח

| הנפקת תאריך האישור (DD/MM/YYYY)   |                          | אישור קיום ביטוחים  |  |                                       |              |   |
|---|--------------------------|---|--|---------------------------------------|--------------|---|
| <p>אישור ביטוח זה מהווה אסמכתא לכך שלמבוטח ישנה פוליסת ביטוח בתוקף, בהתאם למידע המפורט בה. המידע המפורט באישור זה אינו כולל את כל תנאי הפוליסה וחריגיה. יחד עם זאת, במקרה של סתירה בין התנאים שמפורטים באישור זה לבין התנאים הקבועים בפוליסת הביטוח יגבר האמור בפוליסת הביטוח למעט במקרה שבו תנאי באישור זה מיטיב עם מבקש האישור.</p> |                          |   |  |                                       |              |   |
| מבקש האישור   | המבוטח                   | אופי העסקה  | מעמד מבקש האישור   |                                       |              |   |
| <p>שם: _____ קרן קימת לישראל</p> <p>ו/או הימנותא בע"מ חברות האם ו/או חברות בנות ו/או חברות קשורות</p>   | <p>שם</p>                | <p><input type="checkbox"/> נדל"ן</p> <p><input checked="" type="checkbox"/> שירותים</p> <p><input type="checkbox"/> אספקת מוצרים</p> | <p><input type="checkbox"/> משכיר</p> <p><input type="checkbox"/> שוכר</p> <p><input type="checkbox"/> זכיון</p> <p><input type="checkbox"/> קבלני משנה</p> <p><input checked="" type="checkbox"/> קק"ל שירותים</p> <p><input type="checkbox"/> קק"ל מוצרים</p> <p><input type="checkbox"/> אחר: _____</p> | <p>ת.ז.ח.פ. / ת.ז.ח.פ.</p> <p>מען</p> |              |   |
| <b>כיסויים</b>  |                          |   |  |                                       |              |   |
| כיסויים נוספים בתוקף וביטול חריגים  | גבול האחריות/ סכום ביטוח | תאריך סיום  | תאריך תחילה  | נוסח ומהדורת הפוליסה                  | מספר הפוליסה | סוג הביטוח                                    |
|   |                          |   |  |                                       |              |   |
| <p>יש לציין קוד כיסוי בהתאם לנספח X</p>   |                          |   |  |                                       |              | <p>חלוקה לפי גבולות אחריות או סכומי ביטוח</p> |
| <p>309 – ויתור על תחלוף לטובת מבקש האישור</p> <p>328 – ראשוניות</p>   | <p>₪</p>                 |   |  |                                       |              | <p><b>רכוש</b></p>                            |
| <p>302 – אחריות צולבת</p> <p>309 – ויתור על תחלוף לטובת מבקש האישור</p> <p>321 - מבוטח נוסף בגין מעשי ומחדלי המבוטח</p>   | <p>₪</p>                 | <p>1,000,000</p>  |  |                                       |              | <p><b>צד ג'</b></p>                           |

בחתמתנו אנו מאשרים כי קראנו והבנו את כל האמור במסמכי המכרז והדרוש בו ואנו מסכימים לכל האמור בו עמוד

## הלשכה המשפטית – קרן קימת לישראל

מכרז פומבי מס' מפ/22/260 לרכישת רישוי ותוכנה לתכנון ובקרת תכניות עבודה שנתיות ורב שנתיות  
עמוד 34 מתוך 75

| הנפקת תאריך האישור (DD/MM/YYYY)   | אישור קיום ביטוחים |            |  |  |  |  |             |
|---|--------------------|------------|--|--|--|--|-------------|
| 315 – כיסוי לתביעות מלייל<br>328 – ראשוניות   |                    |            |  |  |  |  |             |
| 309 – ויתור על תחלוף לטובת מבקש האישור<br>319 – מבוטח נוסף – היה וייחשב מעבידו של מי מעובדי המבוטח<br>328 – ראשוניות            | נח                 | 20,000,000 |  |  |  |  | חבות מעבידי |
| פירוט השירותים (בכפוף, לשירותים המפורטים בהסכם בין המבוטח למבקש האישור, יש לציין את קוד השירות מתוך הרשימה המפורטת בנספח ג):    |                    |            |  |  |  |  |             |
| 043 – מחשוב   |                    |            |  |  |  |  |             |
| 044 – מידע  |                    |            |  |  |  |  |             |
| 088 – שירותי תחזוקה ותפעול  |                    |            |  |  |  |  |             |
| ביטול/שינוי הפוליסה   |                    |            |  |  |  |  |             |
| שינוי לרעת מבקש האישור או ביטול של פוליסת ביטוח, לא ייכנס לתוקף אלא 30 יום לאחר משלוח הודעה למבקש האישור בדבר השינוי או הביטול. |                    |            |  |  |  |  |             |
| חתימת האישור  |                    |            |  |  |  |  |             |
| המבטח:  |                    |            |  |  |  |  |             |

## הלשכה המשפטית – קרן קימת לישראל

מכרז פומבי מס' מפ/22/260 לרכישת רישוי ותוכנה לתכנון ובקרת תכניות עבודה שנתיות ורב שנתיות  
עמוד 35 מתוך 75

### פרק ב' – חוזה / הסכם מס'

שנתחם בירושלים ביום \_\_\_\_\_ לחודש \_\_\_\_\_ שנת 2022

|                             |
|-----------------------------|
| יחידה - _____<br>עבור _____ |
|-----------------------------|

**בין:**  
קרן קימת לישראל;  
רחוב קק"ל 1, ירושלים;  
באמצעות: \_\_\_\_\_;  
טל': \_\_\_\_\_; פקס: \_\_\_\_\_;  
דוא"ל: \_\_\_\_\_  
(להלן: "קק"ל") מצד אחד

**לבין:**  
חברת \_\_\_\_\_  
רחוב \_\_\_\_\_  
באמצעות \_\_\_\_\_  
טל': \_\_\_\_\_; פקס: \_\_\_\_\_;  
דוא"ל: \_\_\_\_\_  
(להלן: "נותן השירותים") מצד שני

**הואיל** וקק"ל פנתה בהליך הזמנה לקבלת הצעות כהגדרתם וכמפורט במסמכי מכרז מס' מפ/22/260 לרכישת רישוי וזכויות שימוש והפעלה למערכת מתכללת לניהול תכנון ובקרת תכניות עבודה שנתיות ורב שנתיות (להלן: "המכרז" או "השירותים/העבודה" בהתאמה) ובחרה בספק לבצע את העבודה;

**לפיכך הוסכם, הוצהר והותנה בין הצדדים כדלקמן:**

#### 1. מבוא

1.1. כל מסמכי ההליך על כל הצרופות לו (בין אם הם מצורפים וכן אם לא) לרבות תנאים כלליים להגשת הצעות (פורמט מדף מס' 1-16) המפורסם באתר האינטרנט של קק"ל שכתובתו <http://www.kkl.org.il> מהווים יחד את החוזה.

1.2. מוסכם בין הצדדים כי תנאי חוזה זה משקפים נכונה את המוסכם והמותנה ביניהם במלואו, וכי קק"ל לא תהיה קשורה בכל הבטחות, פרסומים, הצהרות, מצגים, הסכמים והתחייבויות, בכתב או בעל פה, שאינם נכללים בחוזה זה ואשר נעשו, אם נעשו, קודם לחתימתו או לאחריו.

## הלשכה המשפטית – קרן קימת לישראל

מכרז פומבי מס' מפ/22/260 לרכישת רישוי ותוכנה לתכנון ובקרת תכניות עבודה שנתיות ורב שנתיות  
עמוד 36 מתוך 75

### 2. מהות ההתקשרות

2.1 רכישת רישוי לתוכנה לתוכנה מתכללת לניהול ובקרת תכניות עבודה שנתיות ורב שנתיות (להלן: "התוכנה") וכן שירותי תמיכה ותחזוקה, הכל כמפורט במסמכי המכרז על נספחיו.

### 3. הצהרות הספק

3.1 הוא מורשה על פי דיין לספק את התוכנה מושא הסכם זה.

3.2 יש לו את הידע המקצועי, הניסיון, המומחיות והכישורים הדרושים לשם אספקת התוכנה, כי עומדים לרשותו כל האמצעים הדרושים לכך, וכי הוא בעל כושר ויכולת מתאימים מכל הבחינות למילוי התחייבויותיו על פי הסכם זה, במלואן ובמועדן.

3.3 הוא הבין את צרכיה של קק"ל ודרישותיה הקשורים לביצוע הסכם זה, וכי כל הצרכים והדרישות האלו ניתנים להשגה באמצעות ההצעה שהוגשה על ידו.

3.4 הוא חתם על הסכם זה לאחר שבחן היטב את נוסח ההליך על נספחיו ועל ההבהרות שניתנו לו, הבין אותם, קיבל מנציגי קק"ל את כל ההסברים וההנחיות הנחוצים לו לצורך גיבוש הצעתו והתחייבויותיו על פי הסכם זה, ואין לו כל טענה כלפי קק"ל בקשר עם אי גילוי מספיק או גילוי חסר, טעות או פגם בקשר לנתונים או לעובדות הקשורים באספקת התוכנה.

3.5 ידוע לו שקק"ל התקשרה עמו על בסיס הצעתו, ועל סמך הצהרותיו והתחייבויותיו בהצעתו ובהסכם זה, לעיל ולהלן.

### 4. תקופת ההתקשרות ולוח זמנים לאספקת השירותים

4.1 תקופת ההתקשרות תחל עם חתימת הצדדים על הסכם זה ותהיה לתקופה של 3 שנים, למעט לצורך שירותי תחזוקה עבור הרישיונות הקיימים שתחל בהתאם לאמור בסעיף 4.4 שלהלן (להלן: "תקופת ההתקשרות הראשונה").

4.2 בתום תקופת ההתקשרות הראשונה לקק"ל תהיה הזכות (אופציה) להאריך את תוקף ההסכם לשלוש (3) תקופות אופציה נוספות בהודעה של 15 יום מראש, של שנה (1) שנים או חלק מהן ובלבד שסך כל תקופת ההתקשרות, לרבות תקופת ההתקשרות הראשונה, לא תעלה על שמונה (6) שנים, באותם התנאים.

4.3 תקופת ההארכה תחשב כחלק מתקופת ההתקשרות לכל דבר ועניין, וכל תנאי ההסכם יחולו על תקופת הארכה כלשונם.

4.4 תקופת ההתקשרות בקשר לשירותי התחזוקה תחל לאחר חתימת הצדדים על ההסכם ובמתן הודעת קק"ל לספק ותצורף כנספח להסכם זה עם תחילתה של כל תקופה (שנה ראשונה, שנה שנייה ואילך).

4.5 קק"ל תהיה רשאית בהודעה בכתב בלבד חתומה על ידי מורשי החתימה של קק"ל, להאריך/להגדיל את היקף ההתקשרות לתקופות ולסכומים נוספים.

## הלשכה המשפטית – קרן קימת לישראל

מכרז פומבי מס' מפ/22/260 לרכישת רישוי ותוכנה לתכנון ובקרת תכניות עבודה שנתיות ורב שנתיות  
עמוד 37 מתוך 75

- 4.6. על אף האמור לעיל, מוסכם על הצדדים כי קק"ל תהא רשאית בכל עת על-פי שיקול דעתה המוחלט להפסיק את ההסכם על-ידי מתן הודעה בכתב מראש, וזאת מבלי לנמק, ולנותן השירותים לא תהיה כל טענה ו/או תביעה ו/או דרישה בעניין זה.
- 4.7. הסתיים ההסכם, מכל סיבה שהיא, תהא קק"ל רשאית למסור את המשך ביצוע השירות ו/או התחזוקה לכל מי שתמצא לנכון.
- 4.8. הופסקה ההתקשרות, כאמור בסעיפים בפרק זה לעיל, תשלם קק"ל לנותן השירותים את התמורה היחסית המגיעה לו בגין העבודה שביצע עד מועד הפסקת ההתקשרות, זולת אם הופסק ההסכם עקב הפרה יסודית מצד נותן השירותים. במקרה כזה, במידה ונותן השירותים יהא זכאי לתמורה כלשהיא, יקוּזז ממנה כל נזק ו/או תשלום שנגרם לחובת קק"ל וזאת מבלי לגרוע מכל סעד ו/או תרופה המגיעים לקק"ל בהתאם להסכם ו/או לכל דין.

### התמורה

- 4.9. תמורת רכישת רישוי לתוכנה תשלם קק"ל לספק את התמורה המפורטת בנספח התמורה. התמורה תשולם לספק בהתאם לטבלת אבני הדרך המצורפת להסכם זה (מפורטת בטבלה שבסעיף 2 לנספח ג'1 - מפרט הדרישות הטכני), בכפוף לקבלת דרישת התשלום וכנגד הוצאת חשבונית מס/ חשבון עסקה תוך פירוט מהות הטיפול.
- 4.10. תמורת רכישת יתר השירותים שבנספח התמורה, למעט תחזוקה, תשלם קק"ל לספק את התמורה המפורטת בנספח התמורה וכמקובל בקק"ל שוטף + 30, בכפוף לקבלת דרישת התשלום וכנגד הוצאת חשבונית מס/ חשבון עסקה תוך פירוט מהות הטיפול.
- 4.11. התמורה עבור אספקת שירותי התמיכה והתחזוקה במהלך תקופת ההתקשרות, תשולם בתחילתה של אותה תקופה.
- 4.12. התמורה המפורטת בנספח התמורה הינה סופית וכוללת את כל ההוצאות הכרוכות בביצוע התחייבויותיו של הספק ע"פ הסכם זה.
- 4.13. היה ויתחייב להרחיב את מתן השירותים ורכישת התוכנה, תהיה קק"ל רשאית לפי שיקול דעתה הבלעדי להרחיב את העבודה באותם התעריפים שפורטו בנספח התמורה, בכפוף לקבלת אישור מראש ובכתב מאת הגורמים המוסמכים לחייב את קק"ל כדין.
- 4.14. היה ויתחייב מתן שירות ו/או ביצוע עבודה נוספת אשר לא נכללה ו/או תומחרה בנספח התמורה, היא תבוצע לאחר אישור מראש ובכתב מאת הגורמים המוסמכים לחייב את המזמין כדין וככל הניתן בדומה לתעריפים שבנספח התמורה.

## הלשכה המשפטית – קרן קימת לישראל

מכרז פומבי מס' מפ/22/260 לרכישת רישוי ותוכנה לתכנון ובקרת תכניות עבודה שנתיות ורב שנתיות  
עמוד 38 מתוך 75

### 5. הזמנת התוכנה, אספקתה והתקנתה

- 5.1. הספק יספק לקק"ל את התוכנה במועד ולמקום האספקה שצוינו בהזמנה.
- 5.2. תנאי זה הוא תנאי עיקרי ויסודי בחוזה.
- 5.3. הספק לא יספק את התוכנה לפני המועד הנקוב בהזמנה, מבלי לקבל לכך את אישור קק"ל מראש ובכתב.
- 5.4. קק"ל תהיה מחויבת בתשלום תמורה אך ורק בגין הזמנה כתובה וחתומה ע"י קק"ל, ולאחר אספקת התוכנה כנדרש.

### 6. מאפייני התוכנה

- 6.1. התוכנה שתסופק תעמוד בכל הדרישות המפורטות לגביה במפרט הדרישות שצורף למכרז.
- 6.2. תנאי זה הוא תנאי עיקרי ויסודי בחוזה.

### 7. איחור באספקת התוכנה ועמידה בלוחות זמנים

- 7.1. התוכנה תסופק בהתאם לטבלת אבני הדרך המצורפת להסכם זה. תנאי זה הוא תנאי עיקרי ויסודי בחוזה.
- 7.2. בכל מקרה של איחור בלוחות הזמנים על פי טבלת אבני הדרך, מתחייב הספק להודיע לקק"ל.
- 7.3. לבקשת הספק, תהיה קק"ל רשאית, לפי שיקול דעתה הבלעדי, לדחות את לוחות הזמנים לביצוע אבני הדרך.
- 7.4. מבלי לגרוע מכל סעד אחר הנתון לקק"ל, מוסכם כי במקרה של איחור בלוחות הזמנים בביצוע אבני הדרך, ישלם הספק לקק"ל פיצויים מוסכמים בגובה של 500 ₪ לא כולל מע"מ ליום קלנדארי וזאת ללא צורך בהוכחת נזק.
- 7.5. הפיצוי המפורט לעיל יהיה ניתן לקיזוז בהתאם להוראות חוזה זה.
- 7.6. מצאה קק"ל כי התוכנה שסופקה אינה מתאימה לאמור בהצעת הספק למכרז או לדרישות ההסכם או לשלבים שבטבלת אבני הדרך, רשאית היא לסרב לקבלה ולדרוש מהספק להתאימה לדרישותיה. עשתה כן קק"ל, יפעל הספק, על חשבונו, לפי הוראותיה.
- 7.7. מובהר, כי אספקת התוכנה וקבלתה על ידי קק"ל או תשלום תמורתה, לא יהיו ראיה לגבי טיבה, ולא יהוו ויתור מצד קק"ל, לרבות לעניין טענות בדבר הפרה שנעשתה מצד הספק.

## הלשכה המשפטית – קרן קימת לישראל

מכרז פומבי מס' מפ/22/260 לרכישת רישוי ותוכנה לתכנון ובקרת תכניות עבודה שנתיות ורב שנתיות  
עמוד 39 מתוך 75

### 8. התקנה והדרכת שימוש

- 8.1. סעיף זה על כל תתי סעיפיו הוא תנאי עיקרי ויסודי בחוזה.
- 8.2. הספק יתקין את התוכנה וידריך את מי שקק"ל תנחה אותו.
- 8.3. התוכנה תותקן בצורה מתאימה, בטיחותית ותקינה.
- 8.4. הספק ייחשב כמי שסיים עם אספקת התוכנה והתקנתה רק בהתקיים כל התנאים המפורטים לכך במפרט דרישות העבודה.

### 9. שירותי תמיכה ותחזוקה

- 9.1. הספק יספק שירותי תמיכה בשעות העבודה המקובלות של קק"ל בימים א-ה בין השעות 8:00 ועד 17:00 למעט שבתות ומועדי ישראל.
- 9.2. שירותי התמיכה והתחזוקה יכללו את המפורט להלן:
  - 9.2.1. תיקון תקלות ובעיות שיתגלו בהפעלת התוכנה.
  - 9.2.2. טיפול שוטף – כל פעולה שתידרש לצורך הפעלת התוכנה במצב תקין באופן שוטף.
  - 9.2.3. שירותי תמיכה – מתן מענה לפניית קק"ל למוקד התמיכה באמצעות טלפון, פקס, דוא"ל וכיוצא"ב לשם קבלת סיוע שוטף, ייעוץ, הדרכה, פתרון בעיות, מידע על אופציות אפשריות ויישומן ומתן מענה לכל שאלה אחרת המתעוררת אצל משתמשי קק"ל ונדרשת להפעלת התוכנה ביעילות ובאופן מיטבי.
  - 9.2.4. התקנת גרסאות או שדרוגים חדשים לתוכנה – האחריות על אספקה והתקנה של גרסאות או שדרוגים חדשים עבור רכיבי התוכנה שיופקו על ידי הספק (הגרסאות הזמינות העדכניות ביותר), תחול על הספק. השדרוגים יכללו עדכוני תוכנה לרכיבי התוכנה ומועד ביצועם יתואם עם קק"ל.
- 9.3. הספק מתחייב לבצע את התיקון או הטיפול הנדרשים ברציפות וללא עיכובים ולסייםם תוך זמן קצר ככל האפשר.
- 9.4. לצורך מתן שירותי התמיכה והתחזוקה יעמיד הספק לרשות קק"ל מוקד תמיכה מאויש עם אמצעי תקשורת (טלפון, פקס ודוא"ל). **המוקד יאויש ויופעל באחריות הספק הזוכה, לפי מתארי ה SLA הנדרשים במפרט הטכני.**
- 9.5. **במסגרת מוקד התמיכה והשירות של הספק**, הספק יאפשר גם שירותי תחזוקה באמצעות התחברות מרחוק, תוך נקיטת אמצעי אבטחת מידע לאבטחת המידע של קק"ל.

### 10. זכויות יוצרים

- 10.1. הספק מצהיר ומתחייב בזאת, כי אין בקיום התחייבויותיו על פי הסכם זה ובהקניית הזכויות הנתונות לקק"ל מכוח ההסכם, כדי להפר כל הוראת דין או התחייבות חוזית

בחתמתנו אנו מאשרים כי קראנו והבנו את כל האמור במסמכי המכרז והדרוש בו ואנו מסכימים לכל האמור בו עמוד 39

## הלשכה המשפטית – ק"ן קימת לישראל

מכרז פומבי מס' מפ/22/260 לרכישת רישוי ותוכנה לתכנון ובקרת תכניות עבודה שנתיות ורב שנתיות  
עמוד 40 מתוך 75

- כלשהי, ובכלל זה הפרה של זכויות יוצרים, זכויות מבצעים, זכויות משדרים, זכויות מוסריות של יוצרים, מחברים ובמצעים, סימני מסחר רשומים ושאינם רשומים, פטנטים, זכויות קניין רוחני מכל זוג אחר, או כל זכות אחרת, הנתונות לצדדים שלישיים.
- 10.2. הספק מתחייב בזאת לשפות את קק"ל, שיפוי מלא ובלתי מותנה ולשלם לה כל סכום, אשר קק"ל תאלץ לשלם, לכל גורם שהוא, בגין הפרת התחייבויותיו של הספק לעיל. למען הסר ספק, התחייבות הספק תחול גם לגבי מכלול ההוצאות המשפטיות שיגרמו לקק"ל עקב הפרת התחייבויות הספק.
- 10.3. עם גמר ביצוע התחייבויות הספק על פי הסכם זה, או עם סיום או ביטול ההסכם מכל סיבה שהיא או לפי דרישה של קק"ל בכל זמן שהוא, מתחייב הספק למסור לקק"ל את כל התכניות, המסמכים והתוצרים האחרים, לרבות כאלו שהוכנו על ידי או על ידי מי מטעמה, המתייחסים לשירותים נשוא ההסכם, ולהחזיר לקק"ל את כל המסמכים, הנתונים וכל דבר אחר, המתייחס לעבודות בתחומים הרלבנטיים לקק"ל.

### 11. העדר יחסי עבודה

- 11.1. סעיף זה על כל תתי סעיפיו הוא תנאי עיקרי ויסודי בחוזה.
- 11.2. הצדדים מסכימים כי היחסים ביניהם הינם יחסי מזמין-קבלן עצמאי, ובשום מקרה לא ניתן לפרש חוזה זה כיוצר יחסי עובד ומעביד בין קק"ל לבין הספק, עובדי הספק או הפועלים מטעמו. במקרה שתוגש נגד קק"ל תביעה שעניינה יחסי עובד ומעביד, ישפה הספק את קק"ל בגין כל תשלום כספי, חיוב או חבות אחרת, שיפסקו נגד קק"ל, אם ייפסקו, מייד עם דרישת קק"ל והצגת הפסק המחייב.
- 11.3. הספק מצהיר בזאת כי הוא האחראי הבלעדי על עובדיו, וכי הוא היחיד הנושא בכל אחריות, חבות או חוב שמעביד עשוי לחוב בהם כלפי עובדיו, לרבות בתשלומי שכר או זכויות סוציאליות מכל מין וסוג.

### 12. חידוש אישורים ורישיונות

- 12.1. סעיף זה על כל תתי סעיפיו הוא תנאי עיקרי ויסודי בחוזה.
- 12.2. על הספק חלה חובה להחזיק ולחדש כל אישור או רישיון, הנדרשים לצורך אספקת התוכנה, מתן תמיכה בה ותחזוקתה על-פי דין או שהיוו תנאי לזכייתו במכרז או בסיס להערכת הצעתו במכרז, כך שאלה יהיו בתוקף למשך כל תקופת ההתקשרות. אי החזקה או אי-חידוש האישור או הרישיון כאמור יהווה הפרה יסודית של החוזה.
- 12.3. מבלי לגרוע מכלליות האמור לעיל, הספק מתחייב לעמוד בתנאי הדין והתקנה שהיוו תנאי לזכייתו במכרז או בסיס להערכת הצעתו במכרז וכן לעמוד בתנאי התקנה הנדרשים ממנו על פי דין. אי העמידה בתקנה כאמור תהווה הפרה יסודית של החוזה. במקרה של עדכון התקנה או הדין מתחייב הספק לעמוד בהוראות התקן או הדין המעודכן.

### 13. אחריות הספק

בחתמתנו אנו מאשרים כי קראנו והבנו את כל האמור במסמכי המכרז והדרוש בו ואנו מסכימים לכל האמור בו עמוד 40



## הלשכה המשפטית – קרן קימת לישראל

מכרז פומבי מס' מפ/22/260 לרכישת רישוי ותוכנה לתכנון ובקרת תכניות עבודה שנתיות ורב שנתיות  
עמוד 41 מתוך 75

- 13.1. סעיף זה על כל תתי סעיפיו הוא תנאי עיקרי ויסודי בחוזה.
- 13.2. הספק יהיה אחראי לתוצאות כל פגיעה, אובדן או נזק, שיגרמו תוך כדי או עקב מילוי התחייבותיו בהתאם לחוזה זה וכתוצאה ישירה או עקיפה ממעשה או מחדל של הספק או של מי מטעמו, לרבות עובדיו ומועסקיו, אם אלה נעשו ברשלנות או בזדון.
- 13.3. הספק ינקוט את האמצעים הדרושים על מנת למנוע כל פגיעה, אובדן או נזק.
- 13.4. קק"ל, עובדיה והבאים מכוחה לא יישאו בכל תשלום, הוצאה, אובדן או נזק מכל סוג, שייגרם לספק או לעובדי הספק, למעט אם חובה כאמור מוטלת על קק"ל בחוזה זה במפורש.
- 13.5. אחריות הספק לפי סעיף זה תוגבל לסכום שאינו עולה על פעמיים סך כל התקבולים אותם יקבל הספק מקק"ל במהלך תקופת ההתקשרות.

### 14. שיפוי ופיצוי

- 14.1. הספק יפצה את קק"ל, נציג קק"ל וכל מי מטעמו ("הזכאים") בגין נזקים והוצאות שיגרמו להם כתוצאה מפגיעה, אובדן או נזק שהספק אחראי להם וישפה אותם בגין כל סכום ששילמו או חויבו לשלם בגין פגיעה, אובדן או נזק כאמור, לרבות הוצאות משפט ושכ"ט עו"ד.
- 14.2. מבלי לגרוע מכלליות האמור לעיל:
- 14.2.1. קק"ל תודיע לספק בהקדם האפשרי על כל תביעה שתוגש כנגד הזכאים בגין פגיעה, אובדן או נזק אחראי להם כאמור, ותאפשר לספק לנהל את הגנתו.
- 14.2.2. קק"ל תהיה רשאית לצרף את הספק כצד לכל תביעה שתוגש כנגד הזכאים בגין פגיעה, אובדן או נזק שהספק אחראי להם כאמור, או לייפות את בא כוח הספק לייצג בתביעה האמורה את הזכאים לשיפוי.
- 14.2.3. הספק ישתף פעולה עם קק"ל בקשר לכל תביעה שתוגש כנגד הזכאים בגין פגיעה, אובדן או נזק שהספק אחראי לו כאמור, ובכלל זה ימציא לקק"ל כל נתון או מסמך הרלוונטיים לתביעה או שיתבקשו על ידי קק"ל.
- 14.2.4. אם כתוצאה ממעשה או מחדל של הספק, יוצא כנגד הזכאים צו כלשהו מבית משפט, ינקוט הספק את האמצעים וההליכים הדרושים להסרתו של הצו מוקדם ככל האפשר.
- 14.2.5. קק"ל לא תתפשר בתביעה או דרישה לגביהן הספק חב בשיפוי על פי חוזה זה, מבלי להודיע על כך לספק מראש ובכתב ולהעניק לו הזדמנות להביא בפניה את דברו.

## הלשכה המשפטית – קרן קימת לישראל

מכרז פומבי מס' מפ/22/260 לרכישת רישוי ותוכנה לתכנון ובקרת תכניות עבודה שנתיות ורב שנתיות  
עמוד 42 מתוך 75

### 15. ביצוע עצמי

- 15.1. הספק אינו רשאי להמחות, לשעבד או למשכן את זכויותיו או את חובותיו לפי חוזה זה לצד שלישי כלשהו, אלא אם כן ניתן על כך אישור קק"ל מראש ובכתב.
- 15.2. המחאה, שיעבוד או משכון כאמור, ככל שנעשו ללא אישור, יהיו חסרי תוקף מחייב, וקק"ל לא תכבדם ולא תשלם כל תמורה בגין שירות או מוצר שסופק על-פיהם.

### 16. ערבות ביצוע

- 16.1. להבטחת מילוי כל התחייבויותיו, נותן השירותים ימציא לקק"ל במעמד חתימת חוזה זה, ערבות בנקאית אוטונומית על סך של 5% משווי חוזה זה (ללא אופציות) (להלן: "ערבות הביצוע"). ערבות הביצוע תהא בתוקף לתקופת החוזה בתוספת 30 יום.

### 17. שמירה על סודיות

- 17.1. הספק מתחייב לשמור בסוד ולא להעביר, לא למסור ולא להביא לידיעת כל אדם, כל ידיעה או מסמך שיגיעו אליו אגב או בקשר עם ביצוע חוזה זה או במהלך או אגב ביצועו, תוך תקופת ביצועו, לפני תחילתו או לאחר מכן. הספק מצהיר ומאשר, כי ידוע לו, כי אי מילוי ההתחייבות על-פי סעיף זה מהווה עבירה לפי סעיף 118 לחוק העונשין, התשל"ז-1977.

### 18. ניגוד עניינים

- 18.1. הספק מתחייב כי ימנע מלפעול בניגוד עניינים במסגרת מילוי התחייבויותיו בהתאם לחוזה זה, וכי יודיע לחברה ללא דיחוי על כל עניין העלול להעמיד אותן, את מורשי החתימה בו, את בעל השליטה בו או שותף בו, או מי מעובדיו, במצב של חשש לניגוד עניינים כאמור.

### 19. קיזוז ועיכבון

- 19.1. הספק מסכים ומצהיר בזאת כי קק"ל תהא רשאית לקזז מהתמורה שעליה לשלם לו על-פי חוזה זה כל סכום המגיע לה מהספק על-פי חוזה זה, על-פי כל חוזה אחר או על-פי דין. הודעה על סכומים שקיזזה קק"ל כאמור, תינתן לספק בתכוף לאחר מועד הקיזוז ותכלול פירוט הסכומים שבגינם נעשה הקיזוז.

### 20. ביטוח

- 20.1. הספק מתחייב לבטח את פעילותו על חשבונו בכל הביטוחים הנדרשים לצורך ביצוע התחייבויותיו ע"פ הסכם זה ולעמוד בכל דרישות נספחי הביטוח שצורפו למכרז, ככל שצורפו כאלו. הוראות נספחי הביטוח מהוות חלק בלתי נפרד מחוזה זה.

### 21. תקציב

## הלשכה המשפטית – קרן קימת לישראל

מכרז פומבי מס' מפ/22/260 לרכישת רישוי ותוכנה לתכנון ובקרת תכניות עבודה שנתיות ורב שנתיות  
עמוד 43 מתוך 75

21.1. חוזה זה הינו מותנה תקציב. מובהר במפורש ובמודגש, כי היקף ביצוע החוזה מותנה בתקציב ושיעורו. קק"ל שומרת לעצמה את הזכות לקבוע את היקפו של החוזה בהתאם לתקציב העומד לרשותה ובהתאם לשיקול דעתה הבלעדי ולנותן השירותים לא תהיה בעניין זה כל תביעה, טענה או דרישה כלפי קק"ל.

21.2. במקרה בו יופסק החוזה בשל העדר תקציב, תשלם קק"ל לספק את התמורה היחסית המגיעה לו בגין העבודה שביצע עד מועד הפסקת ההתקשרות.

### 22. הפרות ותרופות

22.1. על הפרת הסכם זה תחולנה הוראות חוק החוזים (תרופות בשל הפרת חוזה), תשל"א-1970.

22.2. כל אחד מהמקרים המפורטים להלן ייחשב כהפרה יסודית של ההסכם:

22.2.1. אי קיום של הוראה מהוראות הסכם זה, אשר נקבע לגביה שהינה מעיקרי ההסכם, וכי הפרתה תהווה הפרה יסודית.

22.2.2. אי קיום של הוראה מהוראות הסכם זה, אף אם לא נקבע לגביה שהינה מעיקרי ההסכם, אשר לא תתוקן בתוך המועד שנקבע לכך בהודעה שמסרה קק"ל לספק ואם לא נקבע זמן - לאחר שחלפו ארבעה עשר יום מיום שהודיעה קק"ל לספק על דבר ההפרה.

22.2.3. הוגשה נגד הספק בקשה לפירוק או התקבלה החלטה על פירוקו מרצון או ניתן כנגדו צו פירוק או צו כינוס, זמני או קבוע, או הוגשה נגדו או על ידיו בקשה להסדר נושים או ניתן צו למינוי נאמן לספק, והצו לא הוסר בתוך תשעים ימים ממועד הינתנו.

22.2.4. הוטל עיקול או בוצעה פעולת הוצאה לפועל אחרת, על רוב נכסי הספק או נכסים מהותיים שלו או נכסים הדרושים לצורך ביצוע התחייבויות הספק, והעיקול לא הוסר בתוך תשעים יום מהטלתו.

22.2.5. הספק נקלע למצב המונע ממנו להמשיך בפעילות סדירה.

22.2.6. הספק אינו מבצע את החוזה לשביעות רצונה של קק"ל.

22.3. הפר או צפוי להפר הספק את התחייבויותיו על פי הסכם זה תהיה קק"ל רשאית, מבלי לגרוע מכל זכות או סעד אחר הנתונים לה, לבטל כל הזמנה שהספק לא סיים לבצע (כלומר – שלא הוגש תוצר סופי מטעם הספק, שאושר על ידי קק"ל, בקשר לאותה הזמנה).

22.4. הפר צד להסכם זה את ההסכם הפרה יסודית, יהיה הצד השני זכאי לבטל את ההסכם לאלתר בהודעה בכתב, מבלי לגרוע מכל זכות או סעד אחרים הנתונים לו. זכות זו לביטול ההסכם תעמוד לקק"ל גם בכל מקרה שבו ימנע מהספק למלא את התחייבויותיו עקב נסיבות שאינן בשליטת קק"ל.

## הלשכה המשפטית – קרן קימת לישראל

מכרז פומבי מס' מפ/22/260 לרכישת רישוי ותוכנה לתכנון ובקרת תכניות עבודה שנתיות ורב שנתיות  
עמוד 44 מתוך 75

22.5. קק"ל תהיה רשאית להפסיק את התקשרותה עם הספק בטרם הגיעה לסיומה, תוך מתן הודעה מוקדמת בכתב של שלושים יום לספק, וזאת על-פי שיקול דעתה הבלעדי וללא צורך בנימוק.

22.6. עם סיום ההתקשרות ימסור הספק לקק"ל כל דבר המהווה קניין קק"ל, ויחזיר לקק"ל כל סכום שקק"ל לא קיבלה תמורה עבורו.

### 23. כללי

23.1. מבלי לגרוע מן האמור לעיל, כל התחייבות הכלולה בהצעתו של הספק תיראה ככלולה בחוזה זה, והיא מחייבת את הספק כאילו נכתבה בחוזה זה במפורש.

23.2. כל חריגה של הספק מהקבוע בהצעתו תיחשב כהפרה של החוזה, אלא אם כן התקבל עליה אישור קק"ל מראש ובכתב.

23.3. צד לחוזה לא יחשב כמוותר על זכות המוקנית לו לפי חוזה זה או על-פי כל דין אלא אם נעשה הדבר בכתב ובחתימתו של המורשה מטעמו.

23.4. מוצהר ומוסכם בין הצדדים, כי תנאי חוזה זה מהווים ביטוי שלם ומלא של זכויות הצדדים, והם מבטלים כל הסכם, מצג, הבטחה או נוהג שקדם לחתימתו.

### 24. שימוש או אי-שימוש בזכויות, סטיות וארכות

24.1. הימנעות קק"ל מלעשות שימוש בזכויות המוקנות לה על פי החוזה במקרה מסוים ו/או בכלל-אין בה ולא תפורש בשום אופן כויתור על אותה זכות באותו מקרה או בכלל, ואין ללמוד מהתנהגות זו ויתור כלשהו על זכויות לפי חוזה זה.

24.2. הסכמה מצד קק"ל ו/או מי מטעמה לסטות מתנאי החוזה במקרה מסוים לא תהיה תקדים ולא ילמדו ממנה גזרה שווה למקום אחר.

24.3. כל ויתור וארכה לתנאי החוזה או להוראות שניתנו על פיו על ידי קק"ל או מטעמה לא יפגעו בזכויותיה של קק"ל ולא ישמשו לספק צידוק או הגנה בקשר אם הפרה או אי קיום מצד הספק, ולא יחשבו כויתור מצד קק"ל על זכות מזכויותיה.

### 25. שינוי החוזה

25.1. כל שינוי מהוראות חוזה זה לא יהא לו כל תוקף אלא אם נעשה בכתב ובחתימת שני הצדדים והספק יהא מנוע מלהעלות כל טענה לשינוי אלא אם נעשה בדרך האמורה.

### 26. מיצוי ההתקשרות

26.1. מוסכם בין הצדדים כי תנאי חוזה זה משקפים נכונה את המוסכם והמותנה ביניהם במלואו, וכי קק"ל לא תהיה קשורה בכל הבטחות, פרסומים, הצהרות, מצגים,

## הלשכה המשפטית – קרן קימת לישראל

מכרז פומבי מס' מפ/22/260 לרכישת רישוי ותוכנה לתכנון ובקרת תכניות עבודה שנתיות ורב שנתיות  
עמוד 45 מתוך 75

הסכמים והתחייבויות, בכתב או בעל פה, שאינם נכללים בחוזה זה ואשר נעשו, אם נעשו, קודם לחתימתו או לאחריו.

### 27. פרשנות

- 27.1. ביטויים המופיעים בלשון יחיד משמעם גם בלשון רבים ולהיפך; ביטויים המופיעים בלשון זכר, משמעם גם בלשון נקבה ולהיפך.
- 27.2. המכרז והחוזה המצורף לו לרבות התנאים הכללים להגשת הצעות (פורמט מדף מס' 1-16), משלימים זה את זה ומהווים מסמך אחד.
- 27.3. בכל מקרה של סתירה בין נוסח המכרז לבין נוסח החוזה, תגבר ההוראה המקלה עם קק"ל בהתאם לשיקול דעתה.

### 28. סמכות השיפוט

- 28.1. סמכות השיפוט המקומית לגבי חוזה זה הינה של בית המשפט המוסמך בירושלים בלבד.

### 29. הודעות

- 29.1. כתובות הצדדים לצורך חוזה זה הינן כמפורט בראש החוזה, בכפוף לכל שינוי בהן, שהודעה בכתב עליו נמסרה לצד האחר.
- 29.2. כל הודעה שיש לתיתה מצד אחד למשנהו על-פי הוראות חוזה זה או על-פי כל דין תיעשה בכתב ותישלח בדואר רשום, או בפקס עם אישור קבלת הפקס, או בדואר אלקטרוני עם אישור קבלתו, וזאת על-פי כתובות הצדדים המופיעים בסיפא לחוזה.
- 29.3. מכתב רשום ייחשב כנמסר לתעודתו כעבור שבעים ושתיים שעות משעת המסירה בבית הדואר.

**לראיה באו הצדדים על החתום:**

הספק באמצעות מורשה חתימה

קק"ל באמצעות מורשה חתימה

שמות החותמים:

שמות החותמים:

1.

1.

2.

2.

## הלשכה המשפטית – קרן קימת לישראל

מכרז פומבי מס' מפ/22/260 לרכישת רישוי ותוכנה לתכנון ובקרת תכניות עבודה שנתיות ורב שנתיות  
עמוד 46 מתוך 75

---

חתימת הגורם האחראי בק"ל להזמנה זו: שם: \_\_\_\_\_ חתימה \_\_\_\_\_

## הלשכה המשפטית – קרן קימת לישראל

מכרז פומבי מס' מפ/22/260 לרכישת רישוי ותוכנה לתכנון ובקרת תכניות עבודה שנתיות ורב שנתיות  
עמוד 47 מתוך 75

### דוגמת נוסח ערבות ביצוע

לכבוד  
קרן קימת לישראל

#### הנדון: ערבות אוטונומית מס'

1. אנו ערבים כלפיכם לתשלום כל סכום עד לסכום כולל של \_\_\_\_\_ ש"ח (במילים):  
שקל חדש) (להלן: "סכום הערבות") שתדרשו מאת \_\_\_\_\_ (להלן: "הנערב") בקשר עם הסכם התקשרות בעניין רכישת רישוי ותוכנה לתכנון ובקרת תכניות עבודה שנתיות ורב שנתיות שביניכם לבין הנערב.
2. לפי דרישתכם הראשונה בכתב, ולא יאוחר מ-7 (שבעה) ימים מתאריך קבלת דרישתכם על ידינו לפי כתובתנו המפורטת לעיל, אנו נשלם לכם כל סכום הנקוב בדרישה ובלבד שלא יעלה על סכום הערבות, מבלי להטיל עליכם חובה להוכיח את דרישתכם ומבלי שתהיו חייבים לדרוש את התשלום תחילה מאת הנערב.
3. ערבות זו תישאר בתוקפה מתאריך כתב ערבות זה ועד ליום \_\_\_\_\_ לחודש \_\_\_\_\_ שנת \_\_\_\_\_ ועד בכלל.
4. ערבות זו אינה ניתנת להעברה או להסבה.

בכבוד רב,

בנק / חב' ביטוח \_\_\_\_\_ בע"מ

### פרק ג' - מפרט דרישות טכני

מצב קיים, אתגרים, מפרט דרישות פונקציונאליות וטכנולוגיות

1. כללי, הבהקים ותכולות:

בחתמתנו אנו מאשרים כי קראנו והבנו את כל האמור במסמכי המכרז והדרוש בו ואנו מסכימים לכל האמור בו עמוד 47

## הלשכה המשפטית – קרן קימת לישראל

מכרז פומבי מס' מפ/22/260 לרכישת רישוי ותוכנה לתכנון ובקרת תכניות עבודה שנתיות ורב שנתיות  
עמוד 48 מתוך 75

1.1 מפרט הדרישות להלן מחולק ל 3 תתי פרקים בתכולה הבאה :

- 1.1.1 פרק "מצב קיים" שמטרתו לספק למציעים רקע רחב ככל האפשר על המבנה הארגוני, המצב הקיים בקק"ל, תהליכי העבודה העיקריים במצב הקיים, כל אלה ברלוונטיות למסלולי תכנון ובקרת תכניות עבודה שנתיות ורב שנתיות – נשוא מכרז זה (ראו להלן פרק 1: "עיקרי המצב הקיים").
- 1.1.2 פרק "הדרישות הפונקציונאליות מהמערכת, שירותים, יכולות נדרשות" מהערכת החדשה שתוצע ע"י הספקים המציעים (ראו להלן פרק 2: "תהליכים ושירותים").
- 1.1.3 פרק "הדרישות הטכנולוגיות/תשתיות" נדרשות ליישום, הרצת ותפעול המערכת (ראו להלן פרק 3: "תשתיות וטכנולוגיות").

2 הנחיות להתייחסות ומענה המציעים לכל פרקי וסעיפי נספח ג' :

2.1 המענה לכל 3 הפרקים והסעיפים לעיל ולהלן ( מפרטי דרישות) (1,2,3) יהיה לפי סיווגם כלהלן :

| # | סימול סיווג הפרק/סעיף במפרטי הדרישות | מענה נדרש לפי סיווג זה  |
|---|--------------------------------------|---|
| 1 | Information = I                      | <p>הסיווג אומר שזה מידע לידיעה עבור הספק</p> <p>מענה נדרש : "קראנו, הבנו"</p>   |
| 2 | M+S – חובת מענה לפרק/סעיף            | <p>הסיווג מנחה שתי חובות לעונים :</p> <p>○ M = חובת מענה לפרק/סעיף זה (אי נענה לסעיף /פרק עלול לגרום לפסילת הספק המציע ו/או לתת לו 0 נקודות איכות על סעיף/פרק זה)</p> <p>○ S = המענה חייב להיות מפורט ככל האפשר</p> |

2.2 בסעיפי סיווג S המציעים נדרשים, בנוסף לפירוט המלא, לצרף (לפי הדרישה בסעיף/פרק רלוונטי) מפרטים טכניים, שרטוטי ארכיטקטורה, תרשימי Flow

3 פרק 1: רקע, עיקרי המצב הקיים והאתגרים הגלומים בו ( I )

בחתימתנו אנו מאשרים כי קראנו והבנו את כל האמור במסמכי המכרז והדרוש בו ואנו מסכימים לכל האמור בו עמוד 48



## הלשכה המשפטית – קרן קיימת לישראל

מכרז פומבי מס' מפ/22/260 לרכישת רישוי ותוכנה לתכנון ובקרת תכניות עבודה שנתיות ורב שנתיות  
עמוד 49 מתוך 75

### 3.1 רקע:

- 3.1.1 **קרן קיימת לישראל (קק"ל)** היא חברה לתועלת הציבור שנוסדה בקונגרס החמישי של ההסתדרות הציונית ב־1901 כמכשיר פיננסי לאומי לטובת גאולת העם והארץ תוך הפעלה כארגון ייעודי לאיסוף כספים מיהודים לשם קניית קרקעות בארץ ישראל והכשרתן להתיישבות יהודית .
- 3.1.2 לאחר הקמת מדינת ישראל התאגדה קק"ל כחברה ישראלית ובתזכיר התאגדותה משנת 1954 נוסחו מטרותיה ובהן קניה וחכירת קרקעות ליישוב יהודים.
- 3.1.3 בשנת 1961 נחתם "כתב האמנה" בין מדינת ישראל וקק"ל, המעניק לקק"ל ייפוי כוח להיות המוסד הממונה על פיתוח אדמות הארץ וייעורן ועל ההסברה החינוכית-ציונית בתחומים אלה.
- 3.1.4 לצורך פעילותה בתחומים מגוונים אלה, קק"ל מבוססת על מבנה ארגוני ייעודי, מחולק לתחומי פעילות ממוקדים ומתמחים , כאשר כלל הארגון ופעילויותיו מוכוונים ומנוהלים בראייה מתכללת שנתית ורב שנתית ע"י תכניות עבודה כלל ארגוניות הנגזרות ממדיניות הדירקטוריון והנהלת החברה.
- 3.1.5 תרשים ארגוני של קק"ל :



מבנה ארגוני קקל  
2021.pdf

### 3.2 עיקרי המצב הקיים בתחומי הכנת, אישורי, ביצוע ובקרת תכניות עבודה

#### שנתיות:

- 3.2.1 תכנית העבודה השנתית בקק"ל (יעדים, מטרות, משימות, תקציבים, מדיניות הנהלה) נגזרת ממדיניות הדירקטוריון והנהלה.

## הלשכה המשפטית – קרן קימת לישראל

מכרז פומבי מס' מפ/22/260 לרכישת רישוי ותוכנה לתכנון ובקרת תכניות עבודה שנתיות ורב שנתיות  
עמוד 50 מתוך 75

- 3.2.2 תכנון, אישורים, בקרת ביצוע של תכניות העבודה השנתיות בק"ל מתבססים על מספר שלבים עיקריים (כולם מבוצעים כיום ידנית, על בסיס גיליונות אקסל מתעדכנים). עיקרי השלבים:
- 3.2.2.1 קבלת דגשי מנכ"ל לקראת השנה, במיקוד לנושאים להם יינתן דגש בתוכנית העבודה בשנה הקרובה.
- 3.2.2.2 הפצת מייל כלל ארגוני לכל היחידות, כולל נספחים בפורמאט אקסל, של תכנית העבודה של השנה שעברה ובקשה לעדכון/הוספה/ביטול משימות לשנה הבאה.
- 3.2.2.3 במסגרת הפנייה, היחידות מתבקשות להכין ולמלא באקסלים אלה תוכנית משימות ופרויקטים שנתית, בדגש ל:
- 3.2.2.3.1 משימה/פרויקט
- 3.2.2.3.2 מטרות ויעדים
- 3.2.2.3.3 סיווג המשימה/פרויקט ("ליבה", "חדש", "תיקון ליקויי ביקורת", "דגש מנכ"ל", "שוטף")
- 3.2.2.3.4 תיאור המשימה /פרויקט
- 3.2.2.3.5 אבני דרך מתוכננות
- 3.2.2.3.6 תקציב נדרש למשימה/פרויקט וסעיף תקציבי רלוונטי
- 3.2.2.3.7 ציון האם המשימה/פרויקט משותפים עם יחידות אחרות
- 3.2.2.3.8 הערות
- 3.2.2.4 מנהלת תכניות העבודה מטעמו של מנכ"ל מבצעת בקרה, עדכונים וחידודים מול היחידות ומייצרת "אקסל תכנית לאישור מנכ"ל", כאשר בהצגה לאישור מנכ"ל מציגים את המצגת שמבוססת על האקסל.
- 3.2.2.5 בשלב הבא מתקיימת ישיבה עם המנכ"ל, במסגרתה מוצגות תכניות העבודה, כאשר הצגת תכניות העבודה למנכ"ל מבוצעת באמצעות מצגת ייעודית, אחידה לכל היחידות המציגות.
- 3.2.2.6 סיכומי הישיבות, כולל דגשי מנכ"ל, הגדרת משימות במיקוד (כ- 20-50) ואישורו לתוכנית מתועדים בסיכומי דיון, נפרדים ממערכי האקסלים של התוכניות עצמן.
- 3.2.3 יודגש כי כלל השלבים/סבבים לעיל מבוצעים ידנית, כולל עדכונים במהלך השנה, אם נדרש, כאשר במצב כיום לא מתקיימים תהליכי בקרה ותיקונים משמעותיים.
- 4 פרק 2 : ארכיטקטורה יישומית, דרישות פונקציונאליות, מודולים, תהליכים ושירותים נדרשים במערכת תכניות עבודה החדשה (S+ M)

## הלשכה המשפטית – ק"ן קימת לישראל

מכרז פומבי מס' מפ/22/260 לרכישת רישוי ותוכנה לתכנון ובקרת תכניות עבודה שנתיות ורב שנתיות  
עמוד 51 מתוך 75

3.1 כפי שצוין בפרקים לעיל, **דרישות קק"ל** לתכולות ושירותי המערכת החדשה נגזרות בעיקר מהבעיות והאתגרים שצוינו בפרק ה"מצב הקיים"

3.2 כנגזרת ישירה מכך, פרק זה מכיל את מפרט הדרישות של קק"ל בתחומים הבאים:  
3.2.1.1 דרישות להצגת ופירוט ארכיטקטורת המערכת המוצעת, בהתאמה מלאה לתרשימי וסכמות הארכיטקטורה הנדרשת ע"י קק"ל (ראו להלן)

3.2.1.2 דרישות פונקציונאליות, מודולים ושירותים

3.2.1.3 דרישות למימוש תהליכי עבודה וממשקים

3.2.1.4 דרישות בתחומי ממשקי וחויית משתמש (UI, UXGUI) ותצוגות (Dash Boards)

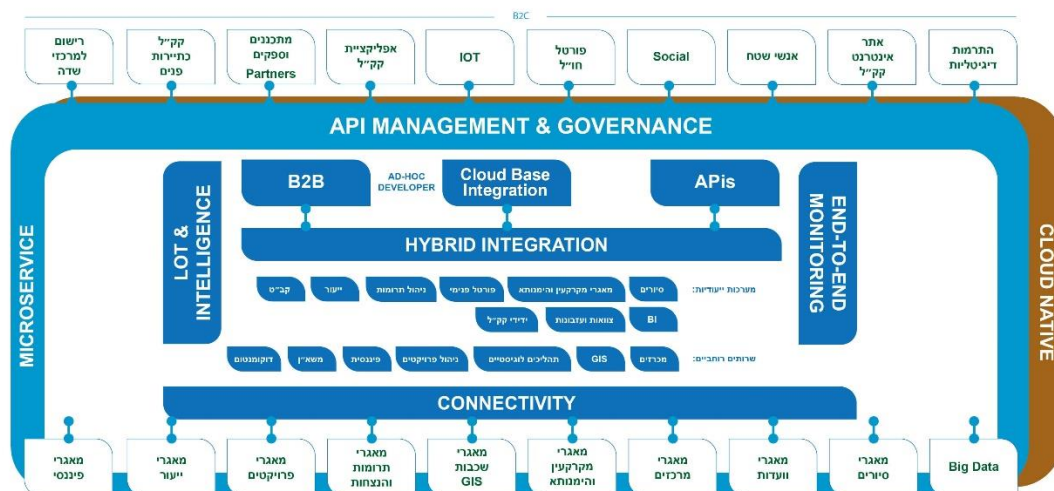
3.2.2 כפי שצוין לעיל, כלל הדרישות בפרק זה מסווגות כ M + S

3.3 **תצורת** וסכנת פתרון וארכיטקטורת מערכת הנדרשים לפירוט והתחייבות למימוש  
כחלק אינטגרלי בהצעת הספק:

3.3.1 **ארכיטקטורת כלל המערכות המתוכננת בקק"ל:**



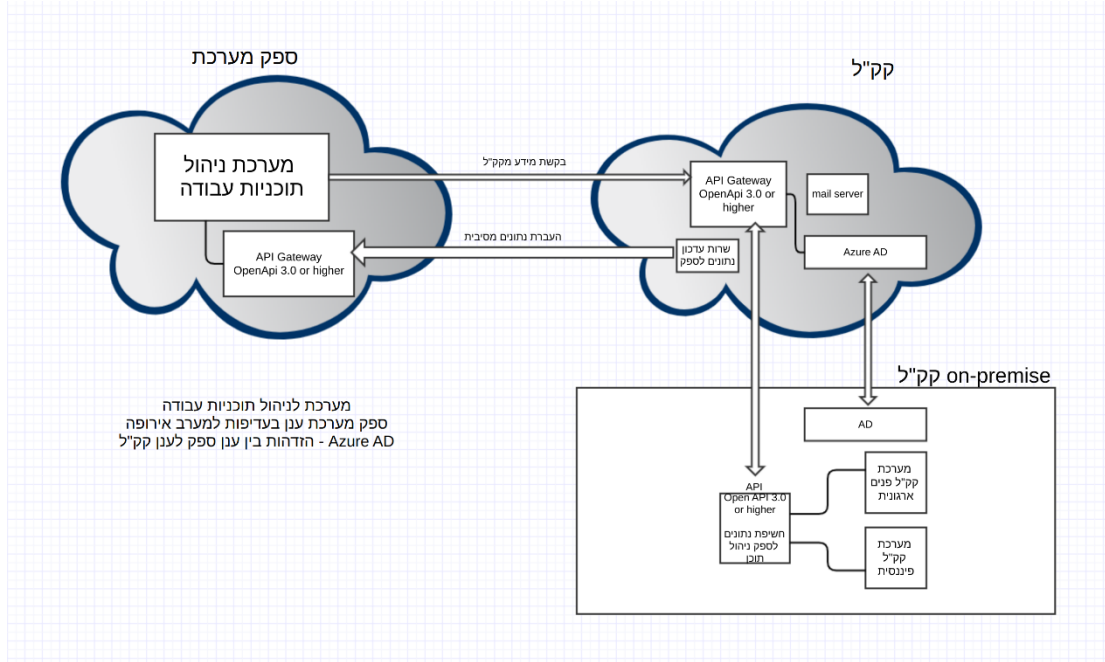
### HYBRID INTEGRATION PLATFORM ARCHITURE



3.3.2 **ארכיטקטורת המערכת הנדרשת בהצעת הספק:**

## הלשכה המשפטית – קרן קיימת לישראל

מכרז פומבי מס' מפ/22/260 לרכישת רישוי ותוכנה לתכנון ובקרת תכניות עבודה שנתיות ורב שנתיות  
עמוד 52 מתוך 75



3.3.3 יודגש כי כנגזרת מהתיאור בסעיף 3.3.1 לעיל (תכנון קק"ל) והדרישות בסעיף 3.3.2 דרישת מערכת/ארכיטקטורה מהספק, המערכת שתוצע ע"י הספק חייבת להשתלב בתצורה ובארכיטקטורה הכללית של מערכות ושירותי מערכות בבק"ל, בראייה מיידיית ורב שנתית

3.3.4 לאור אלה ובכלל, במסגרת הצעתו לסעיף זה הספק נדרש לפרט ולצרף מפרטי ארכיטקטורת המערכת, מודולים, שירותי מערכת ותהליכים נתמכים, שרטוטי ארכיטקטורה, תצוגות GUI ו Dash Boards, תצורת יישום כל מודול ו Block בארכיטקטורה המוצעת על ידו, בנוסף לפירוט היישומים והשירותים המפורטים בדרישות בסעיפים להלן

3.4 מודולים ותהליכי ליבה נדרשים למימוש במערכת המוצעת:

3.4.4 במסגרת הצעתו לכל הסעיפים/דרישות המודולים להלן הספק נדרש לפרט ולצרף מפרטי המודולים, שירותי מערכת ותהליכים נתמכים, תצוגות GUI ו Dash Boards, תצורת יישום כל מודול ו Block בכל תהליך/שירות המוצע על ידו, כחלק אינטגרלי של פירוט היישומים והשירותים המפורטים בדרישות בסעיפים להלן:

## הלשכה המשפטית – קרן קימת לישראל

מכרז פומבי מס' מפ/22/260 לרכישת רישוי ותוכנה לתכנון ובקרת תכניות עבודה שנתיות ורב שנתיות  
עמוד 53 מתוך 75

### 3.4.5 מודולים:

| # | מרכיב   | תכולה   | מאפיינים  | הארות   |
|---|---|---|---|---|
| 1 | משימה/<br>פרויקט                              | שם<br>✓<br>המשימה/<br>פרויקט  | שם גנרי, לפי נהלי<br>✓<br>קק"ל<br>שדה מלל<br>✓  | ✓<br>יוזן ע"י יוזם/<br>אחראי משימה  |
| 2 | יחידה<br>יוזמת<br>/אחראית<br>פרויקט/<br>משימה | ✓<br>היחידה יומת<br>הפרויקט<br>/משימה<br>✓<br>יחידה<br>אחראית<br>לפרויקט                                  | ✓<br>שם יחידה<br>✓<br>ערך מול טבלה  | ✓<br>כנ"ל   |
| 3 | יחידה<br>שותפה                                | ✓<br>יחידה/דות<br>שותפות<br>למשימה/<br>פרויקט   | ✓<br>שמות יחידות<br>✓<br>ערכים מול טבלה<br>✓<br>מקסימום 3<br>מופעים   | ✓<br>כנ"ל   |
| 4 | מטרות<br>ויעדים                               | ✓<br>מטרות<br>המשימה/<br>פרויקט<br>✓<br>יעדים   | ✓<br>מטרות ויעדים לפי<br>הגדרת מהות<br>המשימה:<br>○ "ליבה"<br>○ "חדש"<br>○ "דגשי מנכ"ל"<br>○ "שוטף"<br>○ "תיקון ליקויי<br>ביקורת" | ✓<br>הזנה מול טבלת<br>מופעים<br>✓<br>הזנה באחריות<br>אחראי משימה<br>✓<br>אפשרות להוספת<br>ערכים ע"י מנהל<br>מערכת |
| 5 | תיאור<br>המשימה<br>/פרויקט                    | ✓<br>תיאור<br>תמציתי<br>/משימה/<br>פרויקט<br>של   | ✓<br>הרחבה של שדה<br>"מטרות ויעדים"   | ✓<br>הזנה באחריות<br>אחראי משימה<br>✓<br>מלל חופשי  |
| 6 | משימות<br>משנה<br>במסגרת<br>המשימה/<br>פרויקט | ✓<br>משימות<br>משנה<br>עיקריות<br>במסגרת<br>פרויקט/<br>משימה<br>✓<br>בפרויקט<br>/משימה<br>מורכבים<br>מתתי | ✓<br>"שדות ערסל" של<br>שדה<br>"משימה/פרויקט"<br>(שדה 5)<br>✓<br>מקסימום 3<br>משימות "ערסל"  | ✓<br>הזנה באחריות<br>אחראי משימה<br>✓<br>מלל חופשי  |

## הלשכה המשפטית – קרן קימת לישראל

מכרז פומבי מס' מפ/22/260 לרכישת רישוי ותוכנה לתכנון ובקרת תכניות עבודה שנתיות ורב שנתיות  
עמוד 54 מתוך 75

|   |  | פעילויות<br>עיקריים   |  |  |
|---|--|---|--|--|
| 7 | אבני דרך<br>מתוכננות   | <ul style="list-style-type: none"> <li>✓ פירוט אבני דרך לביצוע</li> <li>✓ תאריכי יעד של כל אבן דרך</li> </ul> | <ul style="list-style-type: none"> <li>✓ אבני דרך: מול טבלה:               <ul style="list-style-type: none"> <li>○ "ייזום"</li> <li>○ "תכנון"</li> <li>○ "מכרז"</li> <li>○ קבלנים</li> <li>○ "ביצוע"</li> </ul> </li> <li>✓ לכל אבן דרך יוצמד תאריך יעד במבנה MM/YY</li> </ul>    | <ul style="list-style-type: none"> <li>✓ הזנה באחריות אחראי משימה</li> </ul> |
| 8 | תקציב<br>נדרש<br>למשימה/<br>פרויקט<br>וסעיף<br>תקציבי<br>רלוונטי | <ul style="list-style-type: none"> <li>✓ סעיף תקציבי נדרש</li> <li>✓ סכום/תקציב נדרש</li> </ul>               | <ul style="list-style-type: none"> <li>✓ סעיף תקציבי – שדה קישור/שליפה מול מערכת "תקציב – מודול תכנון תקציב" סכום:               <ul style="list-style-type: none"> <li>○ סכום שנשלף ממערכת תקציב</li> <li>○ אם עדיין אין סעיף תקציבי: יוזן בש"ח, כולל מע"מ</li> </ul> </li> </ul> | <ul style="list-style-type: none"> <li>✓ הזנה באחריות אחראי משימה</li> </ul> |

## הלשכה המשפטית – קרן קימת לישראל

מכרז פומבי מס' מפ/22/260 לרכישת רישוי ותוכנה לתכנון ובקרת תכניות עבודה שנתיות ורב שנתיות  
עמוד 55 מתוך 75

|  |   |  |   |
|--|---|--|---|
| <p>✓ ממשק דו כיווני, אוטומטי, מועל בכל נגיעה/עדכון שדה "סעיף תקציבי" במערכת תכניות העבודה ראו הרחבה והסבר בסעיף 3.4.2.2 להלן</p> | <p>✓ ממשק API דו כיווני לשליפה והצגה/עדכון</p> <ul style="list-style-type: none"> <li>○ בזמן הזנה של "משימת תכנון/פרויקט בסטטוס "תכנון": שליפה ממודול "תכנון תקציב" בזמן "אישור משימה/פרויקט": שליפה ממודול "תקציב לביצוע/ ספר התקציב"</li> </ul> <p>✓ מספר סעיף תקציבי וסכום בסעיף הרלוונטי</p> <p>✓ שתילה אוטומטית ברשומת המשימה/פרויקט, לפי סטטוס כאמור לעיל</p> | <p>✓ ממשק API מבוסס על רשומת קשר ( Link ) מודולי מערכת תקציב: "מודולי תכנון" ו"תקציב מאושר"</p> <p>✓ ממשק API מול מערכת "ניהול פרויקטים" של קק"ל</p> | <p>9 ממשק/קישור למערכת (מבוססי API) תקציבים של קק"ל</p> |
| <p>✓ הזנה ידנית ע"י אחראי משימה/פרויקט/ מנהלת תכניות העבודה</p>  | <p>✓ "בתכנון"</p> <p>✓ "מאושרת"</p> <p>✓ "בבחינה"</p> <p>✓ שנתית"</p> <p>✓ "משימת תב"ר"</p>   | <p>✓ סטטוס לפי שלבי תכנון ואישור תכניות עבודה שנתיות ורב שנתיות שדה מול טבלה</p>   | <p>10 סטטוס משימה/פרויקט</p>                            |
| <p>✓ הזנה ידנית ע"י אחראי משימה/פרויקט/ מנהלת תכניות העבודה</p>  | <p>✓ מלל חופשי שמוסיף לרשומות המשימות/פרויקטים עד 25 תווים</p>  | <p>✓ מלל חופשי</p>   | <p>11 הערות</p>   |

## הלשכה המשפטית – קרן קימת לישראל

מכרז פומבי מס' מפ/22/260 לרכישת רישוי ותוכנה לתכנון ובקרת תכניות עבודה שנתיות ורב שנתיות  
עמוד 56 מתוך 75

- 3.4.5.1 מודול "אב" - תכנית עבודה שנתית ורב שנתית :
- 3.4.5.1.1 שירותי המודול יתמכו בצורה מלאה, מקצה לקצה (E2E) בשלבי הקמת, עדכון, ניהול ובקרת משימות תכנית עבודה שנתית ורב שנתית :
- 3.4.5.1.1.1 תכנון וייזום
- 3.4.5.1.1.2 אישור
- 3.4.5.1.1.3 בקרה (ראו הרחבה בדרישות "מודול בקרה")
- 3.4.5.1.1.4 עדכון
- 3.4.5.1.2 תמיכה מלאה באוטומטיזציה של שירות הפקת תכנית עבודה של שנה קודמת ושליחה (לפי רשימות תפוצה קבועות/דינאמיות) לכלל היחידות בקק"ל במטרה להזין/לעדכן/למחוק משימות ופרויקטים לשנות התכנון הרלוונטיות הבאות
- 3.4.5.1.3 תמיכה מלאה ביישומי שירות קליטת משימות/פרויקטים כתשתית לתכנית עבודה שנתית ורב שנתית (משימות שנתיות ורב שנתיות (פריסה), משימות חדשות, משימות שהועברו משנה קודמת, עדכון משימות שהועברו משנה קודמת, ביטול משימות)
- 3.4.5.1.4 תכולת "משימה/פרויקט" – ראו בסעיף XX להלן
- 3.4.5.1.5 תמיכה מלאה ביישומי ותהליכי שירות תכנון ואישור תכנית עבודה שנתית ורב שנתית, ברמת יחידה, ברמת חטיבות, אגפים, מנכ"ל, דירקטוריון
- 3.4.5.1.6 תמיכה מלאה ביישומי שירות ניהול תהליך קביעת תכולת תכנית העבודה, הקשר ליעדים, מטרות, אבני דרך, תקציב, בכל הרמות שצויינו בסעיף לעיל
- 3.4.5.1.7 תמיכה מלאה (לפי הרשאות) בעדכוני משימות, פרויקטים, סעיפים תקציביים, אבני דרך וגורמים אחראים למשימות
- 3.4.5.1.8 תמיכה ביישומי ניהול ובקרה של "אשכול" משימות/פרויקטים בנושא מסויים, כחלק מתכנית אב, שנתית ורב שנתית ("פרוגרמה")
- 3.4.5.1.9 תמיכה מלאה ביישומי ושירותי שילוב חוקה מבוססי עץ מבנה ארגוני של קק"ל (הרשאות, גורמים, אחריות). ראו עץ מבנה בפרק "מצב קיים"
- 3.4.5.1.10 תמיכה מלאה ביישומי שירות קליטת משימות/פרויקטים כתשתית לתכנית עבודה שנתית ורב שנתית (משימות חדשות, משימות שהועברו משנה קודמת, עדכון משימות שהועברו משנה קודמת, ביטול משימות
- 3.4.5.1.11 מבנה עקרוני של משימות/פרויקטים שנתיים ורב שנתיים :
- 3.4.5.2 מודול "אב" – ממשקי היזון חוזר :
- 3.4.5.2.1 בראיית טווח הזמנים של מימוש המערכת (2022, 2023), ממשקי ההיזון החוזר ימומשו מול מערכות הליבה הבאות :
- 3.4.5.2.1.1 מערכת תקציב וניהול תקציב
- 3.4.5.2.1.2 מערכת ניהול ובקרת פרויקטים הנדסיים
- 3.4.5.2.1.3 מערכת BI מרכזית
- 3.4.5.2.2 ממשקי ההיזון החוזר (ראו, גם להלן בפרק "אפליקציה ושירותים", שלבי תכנון ואישור תכנית עבודה, בדיקות ממשקי היזון חוזר) ימומשו בתצורה זו כיוונית, כאשר :
- 3.4.5.2.2.1 בשלבי הזנת משימות/פרויקטים בתכנון, הזנת שדה "סעיף תקציבי" תריץ אוטומטית ממשק מול מערכת "תקציב וניהול תקציב", מודול "תכנון תקציב"



## הלשכה המשפטית – קרן קימת לישראל

מכרז פומבי מס' מפ/22/260 לרכישת רישוי ותוכנה לתכנון ובקרת תכניות עבודה שנתיות ורב שנתיות  
עמוד 57 מתוך 75

- תביא משם את הסעיף התקציבי והערכים שלו ותשתול אותם בשדה "סעיף תקציבי" ברשומת המשימה/פרויקט בתכנית העבודה
- 3.4.5.2.2.2 בשלבי פוסט אישור ועדכון משימות תכנית העבודה יורץ תהליך דומה ויעדכן תקציב וסעיף תקציבי "סופיים" מאושרים
- 3.4.5.2.2.3 בשלבי הביצוע/בקרה מכל סוג וכו' – בכל פעם שאחת המערכת תזהה שינוי – הממשק יריץ אוטומטית את העדכונים הרלוונטיים
- 3.4.5.2.2.4 כל ריצה/היזון חוזר /עדכון יצרו Log וידווחו במערכת ניהול האירועים של מערכת תכניות העבודה
- 3.4.5.3 "מודול אב" – בקרה שוטפת, רבעונית, חצי שנתית, שנתית ורב שנתית:
- 3.4.5.3.1 תמיכה מלאה בשירותי ויישומי בקרה שוטפת על תכנית העבודה:
- 3.4.5.3.1.1 יישום שירות אוטומטי של הפקת "אשכול משימות" לפי יחידות ושליחה ליחידות במטרה לעדכן ולהתייחס לנתונים
- 3.4.5.3.1.2 יישום שירות קבלת תגובות והצגה לפי יחידות
- 3.4.5.3.1.3 יישום שירות שליפה, הצגה, תצוגה של "ביצוע מול תכנון" לכל משימה/פרויקט/אשכול משימות, לפי פרמטרים דינאמיים של מנהלת תכניות העבודה
- 3.4.5.3.1.4 הפרמטרים העיקריים: משימה/פרויקט/תקציב/חלון זמן/יחידה אחראית/סיווג "מטרות ויעדים" (ראו לעיל בטבלה)
- 3.4.5.3.2 תמיכה מלאה בשירותי יישום בקרה רבעונית:
- 3.4.5.3.2.1 יישום שירות שליפה, הצגה, תצוגה של "ביצוע מול תכנון" לכל משימה/פרויקט/אשכול משימות, לפי פרמטרים של רבעון נבחר
- 3.4.5.3.2.2 המערכת תריץ ותציג, לפי יחידות, נתוני ותצוגות "ביצוע מול תכנון" לרבעון הנבחר, כאשר נתוני התצוגה יכילו עמידה באבני דרך, ניצול תקציבי, הסברים לתכולות וכו'
- 3.4.5.3.2.3 התצוגות תהיינה ( לפי בחירת מנהלת תכניות העבודה) בתצורת דוחות, Pie Charts וכל פורמאט נבחר אחר
- 3.4.5.3.2.4 דוחות הבקרה הרבעוניים, תוצרי המערכת, יעודכנו בכל הפרמטרים הנבחרים ע"י היחידות/מנהלת תכניות העבודה והעדכונים יישמרו כ Logs של כל משימה/פרויקט שעודכנו
- 3.4.5.3.2.5 הדוחות/תוצרי המערכת לעיל יופקו בכל רבעון, ויידונו במסגרת ישיבת בקרה של כל חטיבה/יחידה עם המנכ"ל, בה יוצגו למנכ"ל ביצועים ביחס לתכנון ופירוט המהלכים שנעשו לשיפור התוצאות (באם נעשו). **הסיכומים של ישיבות אלה יישמרו במאגר מקושר "ביצוע מול תכנון רבעון XXXX"**
- 3.4.5.3.3 תמיכה מלאה בשירותי יישום בקרה חצי שנתית:
- 3.4.5.3.3.1 יישום שירות שליפה, הצגה, תצוגה של "ביצוע מול תכנון" לכל משימה/פרויקט/אשכול משימות, לפי פרמטרים של חציון נבחר

## הלשכה המשפטית – קרן קימת לישראל

מכרז פומבי מס' מפ/22/260 לרכישת רישוי ותוכנה לתכנון ובקרת תכניות עבודה שנתיות ורב שנתיות  
עמוד 58 מתוך 75

- 3.4.5.3.3.2 המערכת תריץ ותציג, לפי יחידות, נתוני ותצוגות "ביצוע מול תכנון" לחציון הנבחר, כאשר נתוני התצוגה יכילו עמידה באבני דרך, ניצול תקציבי, הסברים לתכולות וכו'
- 3.4.5.3.3.3 התצוגות תהיינה ( לפי בחירת מנהלת תכניות העבודה) בתצורת דוחות, Pie Charts וכל פורמאט נבחר אחר
- 3.4.5.3.3.4 דוחות הבקרה החציוניים, תוצרי המערכת, יעודכנו בכל הפרמטרים הנבחרים ע"י היחידות/מנהלת תכניות העבודה והעדכונים יישמרו כ Logs של כל משימה/פרויקט שעודכנו
- 3.4.5.3.3.5 הדוחות/תוצרי המערכת לעיל יופקו בכל חציון, ויידונו במסגרת ישיבת בקרה של כל חטיבה/יחידה עם המנכ"ל, בה יוצגו למנכ"ל ביצועים ביחס לתכנון ופירוט המהלכים שנעשו לשיפור התוצאות (באם נעשו). **הסיכומים של ישיבות אלה יישמרו במאגר מקושר "ביצוע מול תכנון חציון XXXX"**
- 3.4.5.3.4 תמיכה מלאה בשירותי יישום בקרה שנתית/רב שנתית:
- 3.4.5.3.4.1 יישום שירות שליפה, הצגה, תצוגה של "ביצוע מול תכנון" לכל משימה/פרויקט/אשכול משימות, לפי פרמטרים של שנה נבחרת ובנוסף – בחירת כמה שנים למשימות רב שנתיות
- 3.4.5.3.4.2 המערכת תריץ ותציג, לפי יחידות, נתוני ותצוגות "ביצוע מול תכנון" לשנה/שנים הנבחרות, כאשר נתוני התצוגה יכילו עמידה באבני דרך, ניצול תקציבי, הסברים לתכולות וכו'
- 3.4.5.3.4.3 התצוגות תהיינה ( לפי בחירת מנהלת תכניות העבודה) בתצורת דוחות, Pie Charts וכל פורמאט נבחר אחר
- 3.4.5.3.4.4 דוחות הבקרה השנתיים/רב שנתיים, תוצרי המערכת, יעודכנו בכל הפרמטרים הנבחרים ע"י היחידות/מנהלת תכניות העבודה והעדכונים יישמרו כ Logs של כל משימה/פרויקט שעודכנו
- 3.4.5.3.4.5 הדוחות/תוצרי המערכת לעיל יופקו בכל סוף שנה, ויידונו במסגרת ישיבת בקרה של כל חטיבה/יחידה עם המנכ"ל, בה יוצגו למנכ"ל ביצועים ביחס לתכנון ופירוט המהלכים שנעשו לשיפור התוצאות (באם נעשו). **הסיכומים של ישיבות אלה יישמרו במאגר מקושר "ביצוע מול תכנון שנה/שנים XXXX"**
- 3.4.5.4 "מודול אב" – דוחות, תצוגות, מצגות, Dash Boards ::
- 3.4.5.4.1 המערכת תתמוך בתצורה מלאה, טבלאית, גראפית, יצירת מצגות אוטומטיות ודוחות אוטומטיים, בכל תוצרי ותכולות משימות/פרויקטים המוזנים במערכת תכניות העבודה

## הלשכה המשפטית – קרן קימת לישראל

מכרז פומבי מס' מפ/22/260 לרכישת רישוי ותוכנה לתכנון ובקרת תכניות עבודה שנתיות ורב שנתיות  
עמוד 59 מתוך 75

- 3.4.5.4.2 מדוול הפקת ויצירת הדוחות של המערכת יממש, גם. יכולות של קליטת נתונים ממערכת ה BI של קק"ל, כולל שילוב נתונים אלה בדוחות ובמצגות שיופקו ממערכת תכניות העבודה
- 3.4.5.4.3 הפעלת היישומים/השימושים העיקריים בתצוגות/הפקות של המכלולים לעיל יהיו במסגרות של:
- 3.4.5.4.3.1 ישיבות הצגת ואישור תכניות עבודה שנתיות/רב שנתיות בפורום מנכ"ל
- 3.4.5.4.3.2 ישיבות הבקרה השוטפת, רבעונית, חציונית, שנתית ורב שנתית (ראו בסעיפי 3.4.2.2 לעיל)
- 3.4.5.4.3.3 פגישות בקרה וסינכרון פין אגפיות/ביניחידתיות, מול אגף תקציבים ואגפי פרויקטים ובכלל
- 3.4.5.4.4 תכולות עיקריות נדרשות לפירוט במענה, כולל מפרטים, תצוגות לדוגמא, ותצורת מימוש ע"י המערכת/הספק:
- 3.4.5.4.4.1 דו"ח /מצגת בפורמאט קבוע - פורמאט הצגת תכנית עבודה למנכ"ל (ראו דוגמאות בסעיף 3.4.2.3.4 להלן). במסגרת זאת נדרשים הצגה של **לכל הפחות** הפריטים הבאים:
- משימות הנובעות מנושאי ליבה מרכזיים שהוגדרו לשנה הבאה ע"י המנכ"ל
  - משימות שהומלצו במסגרת דוחות ביקורת לתיקון ליקויים
  - משימות שבוטלו ביחס לשנים קודמות
  - משימות שנוספו ביחס לשנים קודמות
  - דוחות קבועים, כאמור דוח בקרה שנתי, דוח בקרה חצי שנתי, דוח בקרה רבעוני, דוח בקרה שוטפת
  - משימות שלא בוצעו או בוצעו חלקית
  - משימות שחל בהן שינוי ביחס להגדרות בתוכנית הראשונית שאושרה
  - משימות בהן יש פער בין ניצול תקציבי לבין התקדמות ביצוע
  - סטטוס משימות שהוגדרו במיקוד
- 3.4.5.4.5 דוגמאות מייצגות:



פורמט מצגת לאישור  
זה 2022 - שם היחידה

- 3.4.5.4.6 יודגש כי במענה ובפירוט המענה לכל הדרישות לעיל הספקים נדרשים להציג, להציע ולפרט תצוגות ותצורות לפי ה Best Practice של המערכות שהם מציעים ללקוחות גדולים דוגמת קק"ל

בחתירתנו אנו מאשרים כי קראנו והבנו את כל האמור במסמכי המכרז והדרוש בו ואנו מסכימים לכל האמור בו עמוד 59

## הלשכה המשפטית – קרן קימת לישראל

מכרז פומבי מס' 260/22 לרכישת רישוי ותוכנה לתכנון ובקרת תכניות עבודה שנתיות ורב שנתיות  
עמוד 60 מתוך 75

3.4.5.5 "מודול אב" – ניהול סיכונים ( משימה/פרויקט, תפעול, תחזוקה, תשתיות, תקציב):

3.4.5.5.1 הספק נדרש להציע, להציג ולפרט את היישומים, השירותים והיכולות הקיימים במערכת המוצעת על ידו, בהסתמך על Best Practice הרחב ביותר המצוי ברשותו. במסגרת זאת נדרשים שירותים של:

- 3.4.5.5.1.1 ניהול סיכונים בפרויקט/ים ובמשימות תכנית העבודה
  - 3.4.5.5.1.2 ניהול סיכונים ברמת הפרויקט הבודד/ברמת משימה בודדת
  - 3.4.5.5.1.3 ניהול סיכונים תפעוליים
  - 3.4.5.5.1.4 ניהול סיכוני תחזוקת מערכות ותשתיות יחידתיות/כלל אירגוניות
5. פרק 3: דרישות ארכיטקטורה, תצורה, ממשקים, אבטחת מידע ( S + M )

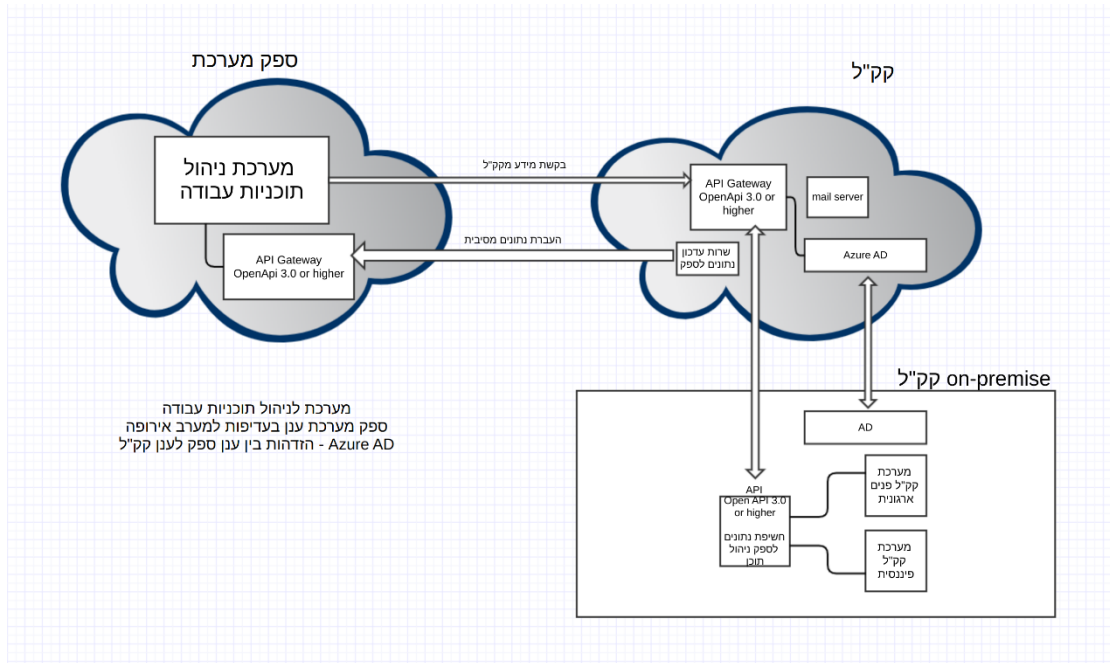
5.1 כלל הדרישות להלן מתייחסות לתצורת המימוש, ארכיטקטורת היישום וההתקנה, היישום בהיבטים טכנולוגיים, התפעול, ארכיטקטורת ותצורת מימוש מכלולי אבטחת המידע

5.2 שימת לב הספק כי כל הסעיפים בפרק זה מסווגים כ S+M ולכן הדרישה היא לענות על כולם בפירוט מירבי, תוך צירוף מפרטים, תרשימים, דוגמאות והסברים מפורטים לכל נושא וסעיף/תת סעיף

5.3 להלן פירוט הדרישות לפי תחומי מיקוד:

5.3.1 פירוט, מפרטים והצגת תרשימי ארכיטקטורת המערכת הנדרשת בהתאמה מלאה ובהלימה לתרשימים להלן ( דרישות קק"ל ), כולל ובדגש ל יישום והרצה בתצורת "ענן":

5.3.2 להלן תרשים הארכיטקטורה הנדרשת ע"י קק"ל. הספק יציע ויפרט את מפרטי המערכת המוצעת בהלימה מלאה לארכיטקטורה/תצורה להלן:



5.3.3 מפרטים נדרשים מהספק במסגרת הצעת הארכיטקטורה/תשתיות יישום:

בחתימתנו אנו מאשרים כי קראנו והבנו את כל האמור במסמכי המכרז והדרוש בו ואנו מסכימים לכל האמור בו עמוד 60

## הלשכה המשפטית – קרן קימת לישראל

מכרז פומבי מס' מפ/22/260 לרכישת רישוי ותוכנה לתכנון ובקרת תכניות עבודה שנתיות ורב שנתיות  
עמוד 61 מתוך 75

- 5.3.3.1 הספק יצרן, יפרט ויצג את ארכיטקטורת היישום/מימוש/הרצה, בתאימות ובהלימה מלאים לתרשימים ולדרישות של קק"ל, לעיל ולהלן, בפירוט מירבי לנושאים הבאים:**
- 5.3.3.1.1** הצגת תרשימי ומפרטי ארכיטקטורת הפיתרון הארכיטקטוני ( לפי הנחיות ודרישות קק"ל לעיל ולהלן), תוך היענות מלאה למוצג בסעיף 3.3 לעיל ( "ארכיטקטורה" ו"סכמות הפיתרון")
- 5.3.3.1.2** הצגת ופירוט תכולות ומודולים בארכיטקטורה, בדגש לתרומתם ושילובם במודולי הליבה הנדרשים במסגרת פרק 2 ( "אפליקציה ושירותים")
- 5.3.3.1.3** דגשים ופירוט /מפרטים ותרשימים לתצורות הארכיטקטורה /מימוש הנדרשת:
- 5.3.3.1.3.1** כמצוין בתנאי הסף ( עמוד 4, סעיף 3) הספקים נדרשים להציע אך ורק תצורת מימוש ויישום מבוססת "ענן"
- 5.3.3.1.3.2** הצעות מבוססות "ענן אירופי", לדוגמה Azure או Amazon, תזכנה לניקוד גבוה יותר במסגרת ניקוד האיכות של ההצעה/הספק
- 5.3.3.1.4 עבוד התצורה שיפרט הספק ( ראו תנאי תצורה/ארכיטקטורה נדרשים לעיל, הספק נדרש לפרט:**
- 5.3.3.1.4.1** תצורות יישום, התקנה
- 5.3.3.1.4.2** תפעול ( אחריות בלעדית של הספק, כולל Back To Back מול ספק ה"ענן" המוצע)
- 5.3.3.1.4.3** כתבי כמויות, בדגש למכלולי שרתים, תחנות קצה, Sizing של שרתים ותחנות קצה לטובת תפעול וקבלת שירותים בביצועים מיטביים שיפורטו ע"י הספק
- 5.3.3.1.4.4** היערכות נדרשת מצד הלקוח (קק"ל) למיומנויות, ידע, כישורים, מומחים ע"מ לתפעל מיטבית ולהפיק מיטבית את יכולות המערכת המוצעת
- 5.3.4 מפרטים נדרשים מהספק במסגרת ההצעה לסעיף "ממשקים":**
- 5.3.4.1** כפי שפורט בפרק 2 ( "אפליקציה ושירותים"), קק"ל דורשת לממש ממשקי היזון חוזר ( חד כיווני ודו כיווני ) בין מערכת תכניות העבודה שתוצע ע"י הספקים לבין מערכות הליבה התפעוליות של קק"ל
- 5.3.4.2** כאמור לעיל, בראיית טווח הזמנים של מימוש המערכת ( 2022, 2023 ), מערכות ליבה אלה תהיינה:
- 5.3.4.2.1** מערכת תקציב וניהול תקציב
- 5.3.4.2.2** מערכת ניהול ובקרת פרויקטים הנדסיים
- 5.3.4.2.3** מערכת BI מרכזית
- 5.3.4.3** ממשקי ההיזון החוזר ( ראו, גם, בפרק "אפליקציה ושירותים", שלבי תכנון ואישור תכנית עבודה, בדיקות ממשקי היזון חוזר) ימומשו, כאמור, בתצורה דו כיוונית
- 5.3.4.4** תצורת מימוש ויישום הממשקים הנדרשת:
- 5.3.4.4.1** תצורה מבוססת Open API
- 5.3.4.4.2** סטנדרט ומבנה קבועים, ממופים ( שדות, מיקום ערכים, Meta Data ) מתועדים, כולל אפשרות לצוות הלקוח להוסיף ממשקים חדשים/לעדכן ממשקים שסופקו ע"י הספק
- 5.3.4.4.3** ריצה אוטומטית, מוכוונת אירוע ( Event Driven ) כפי שפורט בפרק דרישות אפליקציה
- 5.3.4.4.4** הצפת ושמירת Logs על כל אירוע /פעולת ממשק

### 5.3.5 דרישות אבטחת מידע:

בחתימתנו אנו מאשרים כי קראנו והבנו את כל האמור במסמכי המכרז והדרוש בו ואנו מסכימים לכל האמור בו עמוד 61

## הלשכה המשפטית – קרן קימת לישראל

מכרז פומבי מס' מפ/22/260 לרכישת רישוי ותוכנה לתכנון ובקרת תכניות עבודה שנתיות ורב שנתיות  
עמוד 62 מתוך 75

### 5.3.5.1 כללי, הגדרות והנחיות:

- 5.3.5.1.1 פלטפורמת מערכת תכניות העבודה המתוכננת ליישום רחב בק"ל (ראו לעיל בסעיפי המבוא) ( מחייבת מימוש מעטפות ומנגנוני הגנה ואבטחת מידע בכל רמה ותצורה שבה תותקן, תופעל ותורץ :
  - 5.3.5.1.1.1 עמדות הקצה
  - 5.3.5.1.1.2 חוות השרתים וציוד התקשורת
  - 5.3.5.1.1.3 מסדי הנתונים
  - 5.3.5.1.1.4 ממשקי התקשורת הפיזיים והגישה למערכת וממנה לעמדות הקצה ( "היזונים חוזרים" )
  - 5.3.5.1.1.5 בהתבסס על הארכיטקטורה הנדרשת ע"י קק"ל/מוצעת ע"י הספק, מפרטי היישום של מעטפות הגנת אבטחת המידע המפורטים בדרישות להלן נדרשים להיענות ופירוט בהלימה מלאה לארכיטקטורה הנדרשת/מוצעת
- 5.3.5.1.2 שימת לב הספק המציע כי מימוש ויישום מנגנוני ההגנה ואבטחת המידע, פיזיים ולוגיים, כמו גם בקרות עיתיות וניהול סיכונים בתחומי אבטחת מידע הינם חלק אינטגרלי מדרישות מכרז זה וכולן מחייבות התייחסות בסיווג M + S

### 5.3.5.2 דרישות למענה/פירוט הספק המציע:

- 5.3.5.2.1 גישה והזדהות מול המערכת :
  - 5.3.5.2.1.1.1 מנגנוני הזדהות חזקהסיסמה, קוד, מספר זיהוי אישי, OTP במקרה של גישה מסלולרי, זיהוי קולי, זיהוי ביומטרי
  - 5.3.5.2.1.1.2 קישוריות והתאמה למודולי Active Directory של קק"ל
  - 5.3.5.2.1.1.3 מנגנוני ניהול ACL (Access List) לטובת גישה למערכת ב"ענן" או Azure Role Based Access Contro
  - 5.3.5.2.1.1.4 ניהול מפתחות הצפנה, ב"ענן" ניהול מפתחות הצפנה המיושמים בשירות ב"ענן. יכולת יצירת מפתח הצפנה
- 5.3.3.2.2 שונה לכל יחידה בשירות בענן, תמיכה בניהול מפתחות הצפנה הרשאות:
- 5.3.3.2.2.1 יישום מודול ניהול הרשאות:
  - 5.3.3.2.2.1.1 פרופילים, משתמשים, הרשאות שימוש, עדכון, ניהול מערכת
  - 5.3.3.2.2.1.2 קביעת אופן מתן הרשאת גישה למאגר המידע והטלת הגבלות על מורשי הגישה
  - 5.3.3.2.2.1.3 רישום מעודכן ( כוול Logs ) של מורשי הגישה למאגר המידע לפי הרשאות הכניסה השונות
- 5.3.3.2.3 יישום מנגנוני הגנה, בקרות והתראות:
  - 5.3.3.2.3.1 הגדרה ואכיפת מדיניות סיסמאות
  - 5.3.3.2.3.2 החלפת סיסמאות אחת ל-90 יום

## הלשכה המשפטית – קרן קימת לישראל

מכרז פומבי מס' מפ/22/260 לרכישת רישוי ותוכנה לתכנון ובקרת תכניות עבודה שנתיות ורב שנתיות  
עמוד 63 מתוך 75

- 5.3.3.2.3.3 שימוש בסיסמאות מורכבות (מינימום 8 תווים, שילוב אותיות גדולות, קטנות, ספרות וסימנים)
- 5.3.3.2.3.4 נעילת גישה למאגר לאחר מספר ניסיונות שגויים (מקסימום 5)
- 5.3.3.2.3.5 ניתוק אוטומטי של משתמש לאחר פרק זמן בו לא היה פעיל
- 5.3.3.2.3.6 הגדרת Log המנהל את נושא כניסות למערכת והפעולות שבוצעו
- 5.3.3.2.3.7 שמירת נתיב הבקרה למשך 24 חודשים
- 5.3.3.2.3.8 קבלת התראה על כל משתמש ניהול חדש המצורף להרשאות המערכת
- 5.3.3.2.3.9 הגבלת חיבורים התקנים נתיקים
- 5.3.3.2.3.10 התקנת ועדכוני אבטחת מידע במערכות ההפעלה של השרתים/תחנות בהם מוחזק המאגר
- 5.3.3.2.3.11 התקנת ועדכוני תוכנת אנטי-וירוס/EDR בשרתים ובתחנות
- 5.3.3.2.3.12 הפרדת סביבות באמצעות FW בעל יכולות IPS
- 5.3.3.2.3.13 הגבלת גישת כתובות IP באמצעות White List ו Black List
- 5.3.3.2.3.14 קיום נוהל גיבויים/שחזורים
- 5.3.3.2.3.15 שמירת/ארכוב גיבויים לשנתיים לפחות
- 5.3.3.2.3.16 פירוט שימוש ברכיבי אבטחת מידע: התקני קצה, תקשורת, אבטחת נתונים ביצירה, תנועה ונייחים, אחסון וגיבוי, הצפנה/ערבול, הגנת תשתית המחשוב, הגנת ממשקים (C2B, B2B)
- 5.3.3.2.3.17 יישום מנגנוני ואמצעי רישומי מעקב, ניטור ובקרה.
- 5.3.3.2.3.18 מנגנוני ושגרות מימוש של פיתוח קוד מאובטח
- 5.3.3.2.4 מנגנוני נהלים, שמירה ווידוא שלמות ותקינות מעטפות ההגנה ואבטחת המידע:
- 5.3.3.2.4.1 יודגש כי **כלל הפעילויות לעיל ולהלן** הן באחריות בלעדית של הספק המציע, כולל פירוט המשימות, הנהלים, שיטת הביצוע והביצוע עצמו. מכלולים אלה מהווים חלק אינטגרלי של הצעת הספק, יישום המערכת, תפעול ובקרה לאורך כל שנות ההתקשרות מול קק"ל
- 5.3.3.2.4.2 ביצוע סקרי סיכונים ובדיקות חדירות (Penetration Tests) אחת לשנה
- 5.3.3.2.4.3 הצגה ללקוח, אחת לשנה, של תוצרי ביקורות. תמונת מצב סקרי סיכונים, מבדקי חדירות ופערים שטופלו, פערים קיימים ותוכנית העבודה המתוכננת לסגירת פערי אבטחת מידע באופן העונה במלואו לפער/סיכון שהתגלה (הפער,



## הלשכה המשפטית – קרן קימת לישראל

מכרז פומבי מס' מפ/22/260 לרכישת רישוי ותוכנה לתכנון ובקרת תכניות עבודה שנתיות ורב שנתיות  
עמוד 64 מתוך 75

- באיזו מסגרת הוא זוהה, גורם אחראי, דרוג הסיכון, אופי המענה  
הקיים/מתוכנן, מועד מתוכנן לסגירת הפער)
- 5.3.3.2.4.4 החתמת מורשי הגישה על התחייבות לשמירה על סודיות ועל ההוראות שנקבעו  
לפי הנהלים של בעלי המאגרים, קרי קק"ל
- 5.3.3.2.4.5 נהלי בקרה: קביעת סדרי בקרה לגילוי פגיעות בשלימות המידע ותיקון  
ליקויים. אישור עמידה בחוק ותקנותיו, לרבות אישורי ספקי צד ג' המועסק ע"י  
מי מהחברות הממשות את הפרויקט (ספקי "ענן" לסוגיהם).
- 5.3.3.2.4.6 פעולות מחזוריות:
- 5.3.3.2.4.6.1.1 ווידוא כי המידע הנשמר במאגרים אינו רב מן הנדרש למטרות המאגר -  
אחת לשנה
- 5.3.3.2.4.6.1.2 עדכון נוהל אבטחת מידע - בהתייחס לאירועי אבטחת מידע שאירועי  
ושינויים טכנולוגיים במערכות - אחת לשנה
- 5.3.3.2.4.6.1.3 הדרכה לבעלי הרשאות במאגר בדבר חובותיהם - אחת לשנה
- 5.3.3.2.4.6.1.4 ביקורת (פנימית או חיצונית) כדי לוודא עמידה בהוראות התקנות - אחת  
לשנה
- 5.3.3.2.4.6.1.5 בקרת הרשאות גישה למאגרים - אחת לשנה
- 5.3.3.2.4.6.1.6 בקרת הרשאות למורשי הניהול של המערכת - אחת לשנה
- 5.3.3.2.4.6.1.7 יידוע בעלי ההרשאות בדבר מנגנון הבקרה למערכות המאגר - אחת לשנה
- 5.3.3.2.4.6.1.8 ביצוע ביקורת אבטחת מידע אצל ספקים המחזיקים/מעבדים מידע - אחת  
לשנה
- 5.3.3.2.4.6.1.9 ביצוע שחזור מגיבוי



## הלשכה המשפטית – קרן קימת לישראל

מכרז פומבי מס' מפ/22/260 לרכישת רישוי ותוכנה לתכנון ובקרת תכניות עבודה שנתיות ורב שנתיות  
עמוד 65 מתוך 75

**נספח ג' 1 : תכנית עבודה עקרונית למימוש /יישום והפעלה, צוות הפרויקט , מרכז תמיכה וסיוע (HD), מדדי שירות, הדרכות (S + M)**

### 1. כללי, הבהקים ותכולות:

- 1.1 התכנית להלן מהווה מסגרת עקרונית למסלול הצעה, התקשרות, הפעלה של המערכת בק"ל
- 1.2 התכנית מוצגת ומפורטת בראיית צוות הפרויקט של קק"ל, כמסגרת לתכנון
- 1.3 הספק המציע יגיש ויפרט תכנית מימוש/יישום/הפעלה הנגזרת מהצעתו לקק"ל, תוך בניית התכנית ואבני הדרך שלה בהתאמה לעקרונות שהציבה קק"ל אך בהתאמה מלאה ומחוייבות למימוש בהתאמה להצעת הספק, הארכיטקטורה המוצעת ואבני דרך מחייבות, שיהפכו חלק אינטגרלי של חוזה ההתקשרות לביצוע
- 1.4 בנוסף וכחלק מהתכנית, הספק יציע " לפי העקרונות וההנחיות בסעיפים להלן :
- 1.4.1 מבנה ואיוש צוות הפרויקט מטעם הספק
- 1.4.2 התחייבות ואישור למדדי השירות והתמיכה ( ללא תלות בתצורה שתוצע על ידו) של צוותי וגורמי מרכז התמיכה שבאחריות הספק

### 2 להלן תכנית בסיס עקרונית לתכנון ופירוט באחריות הספק המציע:

| שלב | שם השלב         | פירוט תכולות /תמורה בגין סיום אבן דרך   | משך השלב בשבועות |
|-----|-----------------|---|------------------|
| 1   | חוזה ✓<br>ARO ✓ | <ul style="list-style-type: none"> <li>✓ חתימת חוזה עם ספק זוכה</li> <li>✓ הזמנה לספק זוכה</li> <li>✓ אבן דרך לתשלום 15% מהיקף ההתקשרות ( תשלום בפועל לפי תנאי התשלום של קק"ל)</li> </ul>   | ✓ שבועיים        |
| 2.  | PDR ✓           | <ul style="list-style-type: none"> <li>✓ איפיונים, תכן על</li> <li>✓ סקר תיכון ראשוני</li> </ul>  | ✓ ARO<br>2+      |
| 3   | CDR ✓           | <ul style="list-style-type: none"> <li>✓ תכן מפורט</li> <li>✓ סקר תיכון והקפאת תצורה</li> <li>✓ BOM לרכש אם יידרש</li> <li>✓ BOM לתצורת "ענן" לפי מפרטי חוזה</li> <li>✓ אבן דרך לתשלום של 10% נוספים מהיקף ההתקשרות ( תשלום בפועל לפי תנאי התשלום של קק"ל)</li> </ul> | ✓ ARO<br>4       |

בחתמתנו אנו מאשרים כי קראנו והבנו את כל האמור במסמכי המכרז והדרוש בו ואנו מסכימים לכל האמור בו עמוד 65

## הלשכה המשפטית – קרן קימת לישראל

מכרז פומבי מס' מפ/22/260 לרכישת רישוי ותוכנה לתכנון ובקרת תכניות עבודה שנתיות ורב שנתיות  
עמוד 66 מתוך 75

|               |   |   |    |
|---------------|---|---|----|
|               |   |   |    |
| + ARO ✓<br>12 | <ul style="list-style-type: none"> <li>✓ איפיונים מפורטים לפי CDR</li> <li>✓ השלמות פיתוח לפי CDR ( שלב א')</li> <li>✓ רכש חומרה ותשתיות ( אם יידרש)</li> <li>✓ לחלופין/במקביל התקנות "ענן" לפי סיכום תצורה</li> </ul>  | <ul style="list-style-type: none"> <li>✓ השלמות פיתוח</li> <li>✓ רכש ( אם נדרש)</li> <li>✓ התקנות "ענן" לפי תצורה שסוכמה</li> </ul> | 4  |
| + ARO ✓<br>14 | <ul style="list-style-type: none"> <li>✓ התקנת פלטפורמת המערכת</li> <li>✓ בדיקות ותיקונים לפי מפרטי ATP</li> <li>✓ מאושרים ב CDR</li> <li>✓ תצורה לפי סיכום CDR</li> <li>✓ אבן דרך לתשלום של 10% נוספים</li> <li>✓ מהיקף ההתקשרות (תשלום בפועל לפי תנאי תשלום של קק"ל)</li> </ul>             | <ul style="list-style-type: none"> <li>✓ התקנות ובדיקות</li> </ul>  | 5  |
| + ARO ✓<br>16 | <ul style="list-style-type: none"> <li>✓ הקמת והפעלת מרכז תמיכה , Help Desk</li> </ul>  | <ul style="list-style-type: none"> <li>✓ מרכז תמיכה</li> </ul>  | 6  |
| + ARO ✓<br>19 | <ul style="list-style-type: none"> <li>✓ הדרכות משתמשים ( כ 300 )</li> <li>✓ הקמת ואישו צוותי ליווי והטמעה של הזפק</li> </ul>   | <ul style="list-style-type: none"> <li>✓ הדרכות משתמשים וצוותי תמיכה</li> </ul>   | 7  |
| + ARO ✓<br>22 | <ul style="list-style-type: none"> <li>✓ הרצת פיילוט על בסיס חומרי תכנית עבודה של 2021 ( הסבות אקסלים)</li> <li>✓ בדיקות תקינות, תיקונים והשלמות בהתאם ללקחי פיילוט</li> <li>✓ אבן דרך לתשלום של 15% (תשלום בפועל לפי תנאי תשלום של קק"ל)</li> </ul>  | <ul style="list-style-type: none"> <li>✓ הרצת פיילוט</li> </ul>   | 8  |
| 30 + ARO      | <ul style="list-style-type: none"> <li>✓ סיום הרצת פיילוט על בסיס חומרי תכנית עבודה של 2021 ( הסבות אקסלים) ואישור מוכנות להפעלה</li> <li>✓ ניקוי מאגרים מחומרי פיילוט</li> <li>✓ תחילת הטענות של תכנית 2023</li> <li>✓ אבן דרך לתשלום של 35% (תשלום בפועל לפי תנאי תשלום של קק"ל)</li> </ul> | <ul style="list-style-type: none"> <li>✓ אישור כניסה להרצה מבצעית</li> </ul>  | 9  |
| 34 + ARO      | <ul style="list-style-type: none"> <li>✓ הכרזת מבצעים מלאה</li> </ul>   | <ul style="list-style-type: none"> <li>✓ הכרזת Production</li> </ul>  | 10 |

בחתירתנו אנו מאשרים כי קראנו והבנו את כל האמור במסמכי המכרז והדרוש בו ואנו מסכימים לכל האמור בו עמוד 66

## הלשכה המשפטית – קרן קימת לישראל

מכרז פומבי מס' מפ/22/260 לרכישת רישוי ותוכנה לתכנון ובקרת תכניות עבודה שנתיות ורב שנתיות  
עמוד 67 מתוך 75

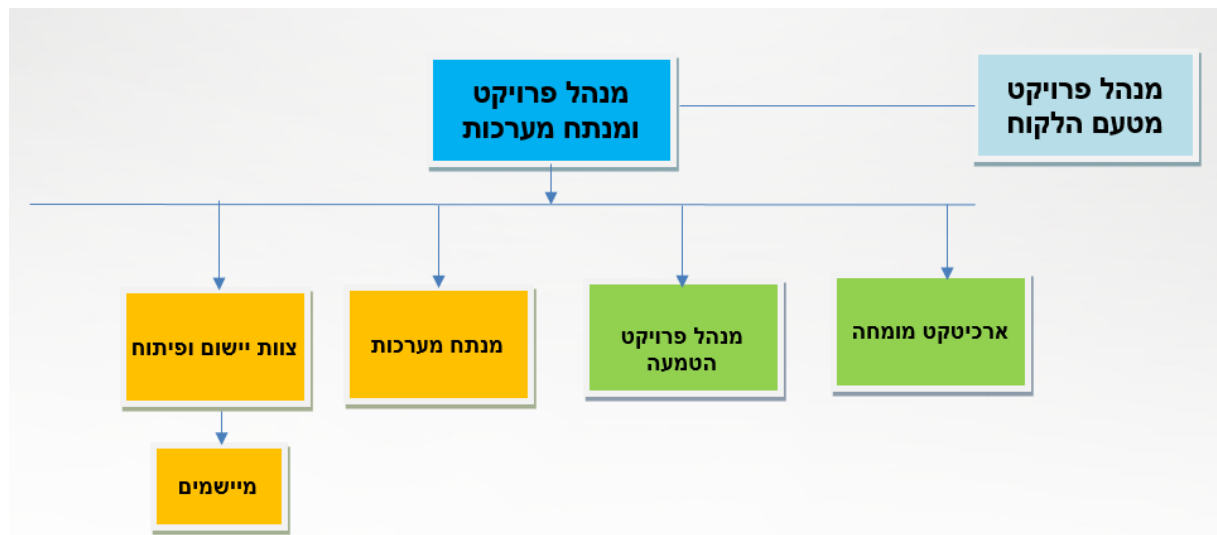
|  |   |  |  |
|--|---|--|--|
|  | ✓ אבן דרך לתשלום של 15% (תשלום בפועל לפי תנאי התשלום של קק"ל) |  |  |
|--|---|--|--|

### 3 תרשים גאנט עקרוני, אבני דרך במכרז ובהתקשרות למימוש:



### 4 מבנה עקרוני ודרישות להצעת הספק, צוות הפרויקט בקק"ל :

4.1 מבנה עקרוני של צוות הפרויקט :



### 4.2 דרישות ודגשים להצעת מבנה, איוש ופעילות מנהל וצוות הפרויקט מול קק"ל:

- 4.2.1 מנהל הפרויקט וצוות הפרויקט יעבדו בתיאום מלא והדוק עם צוות קק"ל
- 4.2.2 מבנה ואיוש הצוות לטובת מימוש המערכת בקק"ל ייגזרו מהמיומנויות הנדרשות במסגרת הפרויקט בכל שלביו: איפיון, סקרים, POC, יישום, והטמעת המערכת.

## הלשכה המשפטית – קרן קימת לישראל

מכרז פומבי מס' מפ/22/260 לרכישת רישוי ותוכנה לתכנון ובקרת תכניות עבודה שנתיות ורב שנתיות  
עמוד 68 מתוך 75

- איוש הצוות יהיה דינאמי, בהתאמה לחבילות העבודה המבוצעות ותוך כדי מתן תגבורים בנקודות זמן רלוונטיות של יישום אבני דרך וחבילות עבודה קריטיות. (ראו מסגרת עקרונית של תכנית העבודה לעיל)
- 4.2.3 מנהל הפרויקט וצוותו יפעילו מנגנוני בקרה, ניהול סיכונים, דיווח ועדכון סטטוסים מול ויחד עם תקשוב ע"מ למנוע תקלות, עיכובים, סטיות ממסגרות הלו"ז, תקציבים, תכולות, משאבים.
- 4.2.4 במסגרת תפקידו מנהל הפרויקט יהיה אחראי לנושאים הבאים:
- 4.2.4.1 גיבוש תכנית עבודה כוללת לפרויקט, כולל התחייבות לעמידה בתכנית שתאושר ותחתם במסגרת חוזה ההתקשרות
- 4.2.4.2 ניהול ואחריות כוללת לעמידת הפרויקט ביעדיו ועמידה בלו"ז תכנית העבודה
- 4.2.4.3 עמידה בהתחייבויות הטכנולוגיות
- 4.2.4.4 ניהול והקצאת המשאבים מטעם הספק המציע
- 4.2.4.5 תאום הדרישות והפעילויות מול הנהלת הספק המציע ומנהלת הפרויקט מטעם קק"ל
- 4.2.4.6 השתתפות בוועדת ההיגוי ובוועדת מנהל הפרויקט (תיקבע בנפרד, לאחר הזכייה)
- 4.2.4.7 עמידה במדדי השירות (SLA), ראו להלן
- 4.2.5 במסגרת הצעתו למבנה ארגוני ואיוש צוות הפרויקט שלל הספק המציע, יפרט הספק, חגבי כל תפקיד ופונקציה בצוות המוצע על ידו, את הנתונים הבאים:

| פרטי צוות מוצע  |                     |
|---|---------------------|
|   | שם המועמד           |
|   | תפקיד מיועד בפרויקט |
| פרטי ההשכלה וניסיון בפרויקטים דומים, בשלוש השנים האחרונות           |                     |
| פרטי ניסיון ומליצים רלוונטיים בפרויקטים דומים, בשלוש השנים האחרונות |                     |

### 5 מרכז תמיכה ומדדי שירות (SLA):

5.1 הספק המציע נדרש לפרט ולהקים מרכז תמיכה ושירות לתמיכה שוטפת והבטחת תפעול תקין וזמינות מערכות בקק"ל, במסגרת ההקמה והתפעול של מערכת תכניות העבודה הנדרשת במסגרת מכרז זה

## הלשכה המשפטית – קרן קימת לישראל

מכרז פומבי מס' מפ/22/260 לרכישת רישוי ותוכנה לתכנון ובקרת תכניות עבודה שנתיות ורב שנתיות  
עמוד 69 מתוך 75

- 5.2 הספק יפרט את מבנה, איוש, התארגנות לתפעול של מרכז התמיכה, בדגש ל:
- 5.2.1 מבנה ואיוש
  - 5.2.2 מיקום ( בהצעות הספק נדרש להציג מבנה ואיוש הולמים לתצורת היישום וההפעלה, כולל התארגנות, מימוש ואיוש של מערכי Back to Back מול ספקי תמיכה של צד ג', "ענן" ברלוונטיות למכרז זה)
  - 5.2.3 נהלי דיווח, טיפול ופתרון תקלות, בדרגי א, ב, ג, ד – ושוב בהתאמה מלאה לתצורת המימוש המוצעת ע"י הספק
  - 5.2.4 התחייבות בעמידה בזמני שירות ותמיכה/פתרון תקלות לפי הדרישה להלן:

| # | שירות  | מדדים  | הארות  |
|---|--|--|--|
| 1 | ✓ חלונות פעילות ושירותי תמיכה למערכת בק"ל  | ✓ ימים א – ה<br>✓ שעות: 07:30 – 19:00                | ✓ במידה וקק"ל תרצה להגדיל חולנו שירות אלה הנושא יתואם מראש מול הספק הזוכה                      |
| 2 | ✓ תיקון תקלות משביתות<br>✓ תיקון:<br>○ תיקון מלא<br>○ לחלופין: Walk Around       | ✓ תוך שעותיים<br>✓ מפתחת<br>✓ תקלה במרכז<br>✓ השירות | ✓ תקלה במסגרתה רכיב קריטי של המערכת אינו פועל/אינו תקין ואינו מאפשר עבודה תקימה במערכת         |
| 3 | ✓ תיקון תקלות חלקיות במערכת<br>✓ תיקון:<br>○ תיקון מלא<br>○ לחלופין: Walk Around | ✓ תוך ארבע שעות מפתחת<br>✓ תקלה במרכז<br>✓ השירות    | ✓ תקלה במסגרתה רכיב קריטי של המערכת אינו פועל/אינו תקין ואינו מאפשר עבודה מלאה אלא תיפקוד חלקי |
| 4 | ✓ תיקון תקלות "קלות"<br>✓ תיקון:<br>○ תיקון מלא<br>○ לחלופין: Walk Around        | ✓ מודל Next Business Day                             | ✓ תקלות המאפשרות המשך עבודה אך מחייבות תיקון מלא ע"מ שלא יהפכו לקריטיות                        |

### 6 הדרכות משתמשים ודרגי א' של קק"ל:

- 6.1 כפי שפורט במסגרת העקרונית לתכנון של תכנית העבודה לעיל, ( שלב 7 ), הספק נדרש להציג ולפרט תכנית להדרכות של:
- 6.1.1 משתמשי המערכת בכל הרמות הנדרשות ( תפעול, ניהול, בקרה, הנהלה)

בחתימתנו אנו מאשרים כי קראנו והבנו את כל האמור במסמכי המכרז והדרוש בו ואנו מסכימים לכל האמור בו עמוד 69

## הלשכה המשפטית – קרן קימת לישראל

מכרז פומבי מס' מפ/22/260 לרכישת רישוי ותוכנה לתכנון ובקרת תכניות עבודה שנתיות ורב שנתיות  
עמוד 70 מתוך 75

- 
- 6.1.2 תומכי המערכת בקק"ל ( "דרג א' ), בעיקר בתחומי פיתרון תקלות פשוטות, הדרכות תפעול למשתמשים לא בקיאים, ליווי ותמיכה ראשוניים
- 6.1.3 נהלי פתיחת ומעקב אחר פתיחה, טיפול, פיתרון תקלות שנפתחו ב HD של הספק
- 6.2 ההדרכות הנ"ל נדרשות למימוש והצגה/פירוט הספק המציע בחתכים של:
- 6.2.1 מועדים ( לפי שלבי תכנית העבודה ליישום והפעלה)
- 6.2.2 מיקום ההדרכות ומשאבים נדרשים להקצאה ( אם נדרשים אמצעים ומשאבים של קק"ל יש לפרט ולהדגיש מה בדיוק ומתי נדרש)
- 6.2.3 חומרי ההדרכה ותצורות/תכולות של ההדרכות ( פרונטאליות, חומרי רקע, סרטונים, Help מתוחכם וכו')

## הלשכה המשפטית – קרן קימת לישראל

מכרז פומבי מס' מפ/22/260 לרכישת רישוי ותוכנה לתכנון ובקרת תכניות עבודה שנתיות ורב שנתיות  
עמוד 71 מתוך 75

### נספח ג' 2: בניית והצגת תסריטים/תרחישים לבחינת היתכנות ושימות של המערכת המוצעת ע"י הספק

1. מבוא ודגשים:
  - 1.1 במסגרת ההצעה ובחינת ההצעה ע"י קק"ל, הספקים המציעים יידרשו ליישם ולהציג (כחצי יום לכל ספק) תרחישים ותסריטי הוכחת היתכנות (POC) המייצגים את המערכות שהם מציעים, בתאימות של 1:1 לדרישות ה S + M של קק"ל
  - 1.2 התסריטים/תרחישים ייבנו על בסיס פונקציות ושירותים עיקריים הנדרשים מהמערכת והם נועדו להציג לצוות הפרויקט של קק"ל את הבנת הצרכים, תרגומם לשירותי מערכת ויכולות המערכות לממש את הדרישות
  - 1.3 הנתונים לטובת התסריטים יתבססו על נתוני אמת של קק"ל והם יימסרו לספקים שיידרשו להציג תסריט POC כשבוע לפני מועד ההצגה המתוכנן (ראו לוח זמנים בפתח המכרז)
  - 1.4 יודגש כי שלב זה מהווה משקל מהותי במפ"ל וציוני האיכות שיוענקו לספקים המציעים
  - 1.5 יודגש כי קק"ל שומרת לעצמה את הזכות לשנות ולעדכן את התרחישים המפורטים להלן כאשר בכל מקרה וכאמור לעיל החומרים לבניית התרחיש יימסרו לספקים כשבוע לפני מועד ההצגה

2. תסריט 1 – הקמת שורת משימת "תכנון" בתכנית עבודה:

| 1. | הזנת וקליטת רשומת "משימה/פרויקט" בסטטוס "תכנון" - Flow   |
|----|--|
| 2. | <ul style="list-style-type: none"> <li>✓ הזנת מזהה משימה XXX</li> <li>✓ קבלת Pop Up של ערכי סטטוס משימה (מילון: ייזום, תכנון, אישור לביצוע) ובחירה בערך המתאים</li> <li>✓ בדיקת מערכת והתרעה אם יש משימה עם אותו מזהה, כולל הצגת הרשומה</li> <li>✓ שאלת מערכת: "לקלוט" / לבטל" ?</li> <li>✓ הזנת תשובה רלוונטית ע"י אחראי משימה</li> <li>✓ פתיחת חלון הזנת שדות משימה/פרויקט (ראו מבנה עקרוני בסעיף 3.4.2.1.11 לעיל)</li> <li>✓ פתיחת חלון "ערסל" של אפשרות להזנת עד 3 משימות משנה</li> <li>✓ הזנת שדות מטרות, יעדים – כולל הקפצת Pop Ups של ערכים מול טבלאות</li> <li>✓ Pop Ups ובדיקות והתרעות אי תקינות מול שדות הנבדקים מול טבלאות</li> <li>✓ הזנת אבני דרך של המשימה/פרויקט בדגש ל:           <ul style="list-style-type: none"> <li>○ Pop Ups של אבן דרך, תאריכים נדרשים, תיאור</li> <li>○ בדיקות תקינות והתרעות על שדה מבנה תאריכים לאבן דרך</li> </ul> </li> <li>✓ הזנת שדה "סעיף תקציבי" והפעלת לינק קישור למודול "תכנון" במערכת תקציב, כולל תשילה אוטומטית של סעיף וסכום במידה ויש כאלה</li> <li>✓ במידה ואין סעיף – הרשאה להזנה ידנית של אחראי משימה</li> </ul> |

בחתימתנו אנו מאשרים כי קראנו והבנו את כל האמור במסמכי המכרז והדרוש בו ואנו מסכימים לכל האמור בו עמוד

## הלשכה המשפטית – קרן קימת לישראל

מכרז פומבי מס' מפ/22/260 לרכישת רישוי ותוכנה לתכנון ובקרת תכניות עבודה שנתיות ורב שנתיות  
עמוד 72 מתוך 75

3. תסריט 2–קבלת אישור משימה/פרויקט והעברה לסטטוס "מאושרת"

|    |  |
|----|--|
| 3. | <b>הזנת וקליטת רשומת "משימה/פרויקט" בסטטוס "מאושרת" - Flow</b>   |
| 4. | <p>✓ הזנת מזהה משימה XXX</p> <p>✓ קבלת Pop Up של ערכי סטטוס משימה (מילון : ייזום, תכנון, אישור לביצוע) ובחירה בערך המתאים (אישור")</p> <p>✓ בדיקת מערכת והתרעה אם יש משימה מאושרת עם אותו מזהה, כולל הצגת הרשומה</p> <p>✓ שאלת מערכת : "לקלוט"/ לבטל" ?</p> <p>✓ הזנת תשובה רלוונטית ע"י אחראי משימה</p> <p>✓ פתיחת חלון "ערסל" של אפשרות לעדכון עד 3 משימות משנה</p> <p>✓ Pop Ups ובדיקות והתרעות אי תקינות מול שדות הנבדקים מול טבלאות</p> <p>✓ הזנת עדכון ( אם נדרש) של אבני דרך של המשימה/פרויקט בדגש ל:</p> <ul style="list-style-type: none"> <li>○ Pop Ups של אבן דרך, תאריכים נדרשים, תיאור</li> <li>○ בדיקות תקינות והתרעות על שדה מבנה תאריכים לאבן דרך</li> </ul> <p>✓ הזנת שדה "סעיף תקציבי" והפעלת לינק קישור למודול "ספר תקציב מאושר" במערכת תקציב, כולל תשילה אוטומטית של סעיף וסכום שאושרו למשימה/פרויקט</p> <p>✓ במידה ואין סעיף : התרעה וקבלת אישור אחראי שמדובר במשימת "איכות", ללא תקציב</p> |

4. תסריט 3–דוחו"ת בקרה

|    |   |
|----|---|
| 5. | <b>הפקת והצגת דוחו"ת בקרה = Flow</b>  |
| 6. | <p>✓ הזנת שם דו"ח מבוקש ( מנכ"ל, שוטף, רבעוני וכו)</p> <p>✓ הזנת טוות תאריכים לתכולת הדו"ח</p> <p>✓ הצגת הדו"ח במבנה התוצרים הנדרשים, כולל טבלאות, דוחו"ת, Pie Charts וכל תצוגה/פלט רלוונטיים</p> |

5. תסריט 4- הסבת וטעינת משימות/פרויקטים מתוך האקסלים של קק"ל למערכת המוצעת

|    |  |
|----|--|
| 7. | <b>הסבת /טעינת והצגת משימות ופרויקטים על בסיס האקסלים של קק"ל</b>  |
| 8. | <p>✓ קבלת אקסל תכניות עבודה קק"ל, עם 10 משימות/פרויקטים:</p> <ul style="list-style-type: none"> <li>○ משימות /פרויקטים שנתיים</li> </ul> |



## הלשכה המשפטית – קרן קימת לישראל

מכרז פומבי מס' מפ/22/260 לרכישת רישוי ותוכנה לתכנון ובקרת תכניות עבודה שנתיות ורב שנתיות  
עמוד 73 מתוך 75

|   |  |
|---|--|
| <ul style="list-style-type: none"> <li>○ משימות/פרויקטים רב שנתיים ( שלוש שנים)</li> <li>○ משימות/פרויקטים ללא סעיף תקציבי ( "משימות איכות/מדיניות הנהלה)</li> </ul>            |  |
| <ul style="list-style-type: none"> <li>✓ הסבת וקליטת המשימות/פרויקטים למערכת המוצעת ע"י הספק , לפי מפרט השדות והמאפיינים הנדרשים בפרק "דרישות פונקציונאליות" לעיל</li> </ul>    |  |
| <ul style="list-style-type: none"> <li>✓ הצגת המשימות/פרויקטים והפקת דוחות על בסיס המערכת המוצעת ( לפי חתכי התצוגה והדוחות הנדרשים בפרקי "דרישות פונקציונאליות" לעיל</li> </ul> |  |

6. תסריט 5- הקמת , הפעלת, בקרת ממשיק היזון חוזר מול מערכות תפעוליות

|   |     |
|---|-----|
| <p><b>9. הדגמת קישור/מימשוק מול מערכות תפעוליות של ק"ל ( תצורה נדרשת : Open Api )</b></p>   |     |
| <ul style="list-style-type: none"> <li>✓ הקמת ממשק/לינק קישור בין מערכת תכניות העבודה המוצעת לבין "מערכת תכנון וניהול תקציבי" של ק"ל</li> <li>✓ הממשק הוא דו כיווני וההפעלה שלו בתצורת Open Api היא בכל נגיעה בשדות "תקציבי" ו"סעיף תקציבי" בתכנית העבודה</li> <li>✓ Flow תסריט :</li> <li>○ בזמן הזנה של "משימת תכנון/פרויקט בסטטוס "תכנון", נגיעה בשדה "תקציבי" תבוצע שליפה ממודול "תכנון תקציבי" במערכת תקציבים ו"שתילה" בשדה המשימה הרלוונטית הקרוי "תקציבי"/סעיף תקציבי</li> <li>○ בזמן "אישור משימה/פרויקט" :שליפה ממודול "תקציבי לביצוע/ספר התקציבי" ושתילת הערך כמו בני"ל</li> <li>✓ היצוא/יבוא ( תלוי בכיוון הפעלת הממשק) של מספר סעיף תקציבי וסכום בסעיף הרלוונטי יהיו אוטומטים, כאמור</li> <li>✓ השתילה תהיה אוטומטית ברשומת המשימה/פרויקט , לפי סטטוס כאמור לעיל</li> <li>✓ לאחר היבוא וה"שתילה" הנתונים יוצגו לאישור , בקרה, תיקון של אחראי המשימה המזין את שומת המשימה/פרויקט</li> <li>✓ ***** : הנתונים לצורך חשיפת סכמות ה API יימסרו לספקים ע"י ק"ל לצורך הכנת התסריט</li> </ul> | 10. |

7. תסריט 6- הדגמת חיבור והזדהות משתמשים מול המערכת ב"ענן"

|  |  |
|--|--|
| <p><b>11. הדגמת חיבוריות והזדהות מאובטחת של משתמשי ק"ל המוגדרים ב AD רשת ק"ל מול מודול AD תואם במערכת ב"ענן"</b></p> |  |
|--|--|

## הלשכה המשפטית – קרן קימת לישראל

מכרז פומבי מס' מפ/22/260 לרכישת רישוי ותוכנה לתכנון ובקרת תכניות עבודה שנתיות ורב שנתיות  
עמוד 74 מתוך 75

|     |  |
|-----|--|
| .12 | <p>✓ הקמת סימולטור של AD קק"ל עם פרופילים והרשאות משתמשים מול מערכת תכניות עבודה המוצעת</p> <p>✓ הקמת מסלול מאובטח להזדהות, החל מעמדת משתמש מוגדר ב AD, דרך מערך האבטחה מול ה"ענן" ( לדוגמא AWS )</p> <p>✓ Flow:</p> <ul style="list-style-type: none"> <li>○ הקמת סימולטור AD של קק"ל ברשת קק"ל</li> <li>○ הקמת סימולטור AD באתר ה"ענן"</li> <li>○ טעינת פרופילים בשתי מערכות ה AD</li> <li>○ התחברות משתמש מוגדר מול המערכת</li> <li>○ זיהוי/פסילה של ההתחברות והתרעה</li> <li>○ במקרה אישור הזדהות – התחברות וכניסה מורשית למערכת תכניות העבודה ב"ענן"</li> <li>○ ביצוע תקין ושלים של פעולת הקמת משימה/פרויקט</li> </ul> <p>✓ *****: הנתונים לצורך חשיפת סכמות מבנה פרופילים ב AD קק"ל יימסרו לספקים ע"י קק"ל לצורך הכנת התסריט</p> |
|-----|--|

8. תסריט 7- הדגמת חיבור ויכולות שליחת מיילים

|     |  |
|-----|--|
| .13 | <p><b>הדגמת חיבוריות, הזדהות מאובטחת של משתמשי קק"ל המוגדרים ב AD מול המערכת ב"ענן" ושיכולות שליחת מיילים מול מודול 365 של קק"ל</b></p>  |
| .14 | <p>✓ הקמת סימולטור של AD קק"ל עם פרופילים והרשאות משתמשים מול מערכת תכניות עבודה המוצעת ( כמו בתסריט 6 לעיל)</p> <p>✓ כנ"ל מול "ענן" ( כמו בתסריט 6 לעיל)</p> <p>✓ הקמת מודול ניהול ושליחת מיילים, תצורת 365, ברשת פנימית ומול "ענן"</p> <p>✓ יצירת ושליחת מיילים במסלול מאובטח, הכולל הזדהות, החל מעמדת משתמש מוגדר ב AD, דרך מערך האבטחה מול ה"ענן" ( לדוגמא AWS ) ועד מודול ניהול המיילים ב"ענן" וחזרה</p> <p>✓ Flow:</p> <ul style="list-style-type: none"> <li>○ התחברות משתמש מוגדר מול המערכת</li> <li>○ זיהוי/פסילה של ההתחברות והתרעה</li> <li>○ במקרה אישור הזדהות – התחברות וכניסה מורשית למערכת תכניות העבודה ב"ענן"</li> <li>○ ביצוע תקין ושלים של פעולת הקמת משימה/פרויקט</li> <li>○ הרצת מסלולי חיבור ושליחת מיילים, עם נמענים וסינון לפי עצי יחידות, נמענים וכתובות מייל</li> </ul> <p>✓ *****: הנתונים לצורך הקמת הסימולטורים יימסרו לספקים ע"י צוות קק"ל</p> |

## הלשכה המשפטית – קרן קימת לישראל

מכרז פומבי מס' מפ/22/260 לרכישת רישוי ותוכנה לתכנון ובקרת תכניות עבודה שנתיות ורב שנתיות  
עמוד 75 מתוך 75

9. תסריט 8 – חשיפת API בממשקים של מערכת תכניות העבודה מול מערכות תפעוליות של קק"ל

|  |            |
|--|------------|
| <p><b>15.</b> הדגמת מימוש ממשקים מבוססי API של מערכת תכניות העבודה מול מערכות תפעוליות</p>   | <p>.15</p> |
| <p>✓ הקמת סימולטור/ממשק מבוסס Open API בין מערכת תכניות העבודה ומערכות תפעוליות של קק"ל ( שם גנרי)<br/>         ✓ הזנת רשומת משימה במערכת תכניות העבודה והפעלת ממשק<br/>         ✓ חשיפת הממשק היצוא מול הערכות התפעולית וטעינת נתונים ( לדוגמא סעיף תקציבי) ממערכת תקציב של קקל<br/>         ✓ מיסלול חוזר של הממשק למערכת תכניות העבודה וטעינת הנתון הרלוונטי בשדה "תקציב" ברשומת המשימה/פרויקט<br/>         ✓ *****: הנתונים לצורך הקמת הסימולטורים יימסרו לספקים ע"י צוות קק"ל</p> | <p>.16</p> |