



## הליך מכרז מסגרת פומבי 382/22 - מסמך הבהרות מס' 1

### תשובות לשאלות הבהרה שהתקבלו עד ליום 30.10.2022 בהליך זה

#### תשובות לשאלות הבהרה

**1. שאלה:** ישנם הרבה משתנים שמשפיעים על זמן הביצוע ומכך נגזרת התמורה האפשרית לשעת טיסה לכל אזור ולכל נפח ריסוס מבוקש, לכן על מנת לבצע תמחור ראוי של העבודה, נבקש לקבל מפות מפורטות של אזורי הביצוע עם הדונמים המוערכים למתן שרות בכל אזור/חורשה/יער.

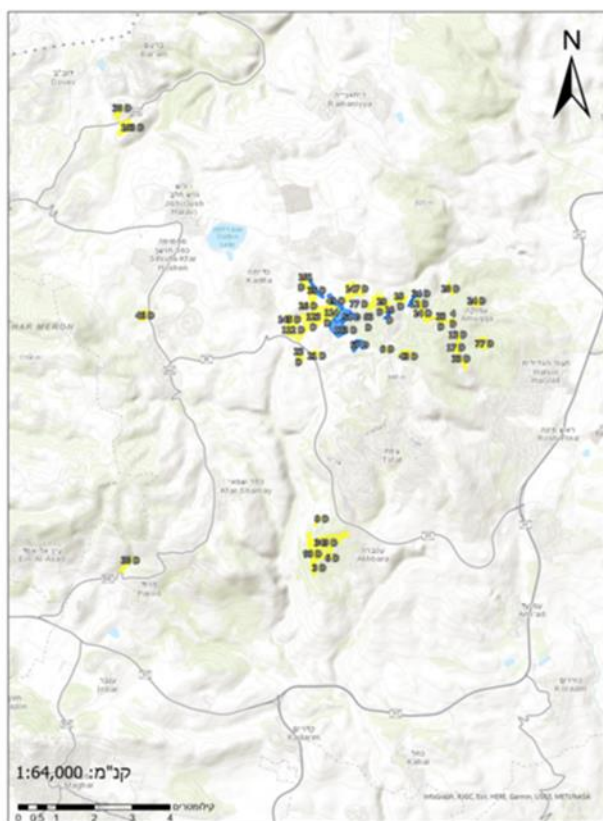
#### תשובה:

היקף הריסוסים משתנה מעונה לעונה. כך גם פיזור השטחים המטופלים. ניתן לראות את הערכות השטחים בטבלה א' סעיף 7 בעמוד 47 (הערכת כמויות לביצוע הדברה אווירית של תהלוכה האורך לפי אזורים) כמו כן בסעיף 7.6 בעמוד 48 מופיעה מפת חלוקה של הארץ לאזורי קק"ל.

מצ"ב מפת אזורי עבודה לדוגמא מעונת 2021-2022. שטחי הריסוס יכולים להיות מקובצים ורציפים (יערות הנגב הצפוני והשפלה או יער בירייה), או מפוזרים ומרוחקים זה מזה (יערות בהר הנגב ויערות ברמת הגולן).

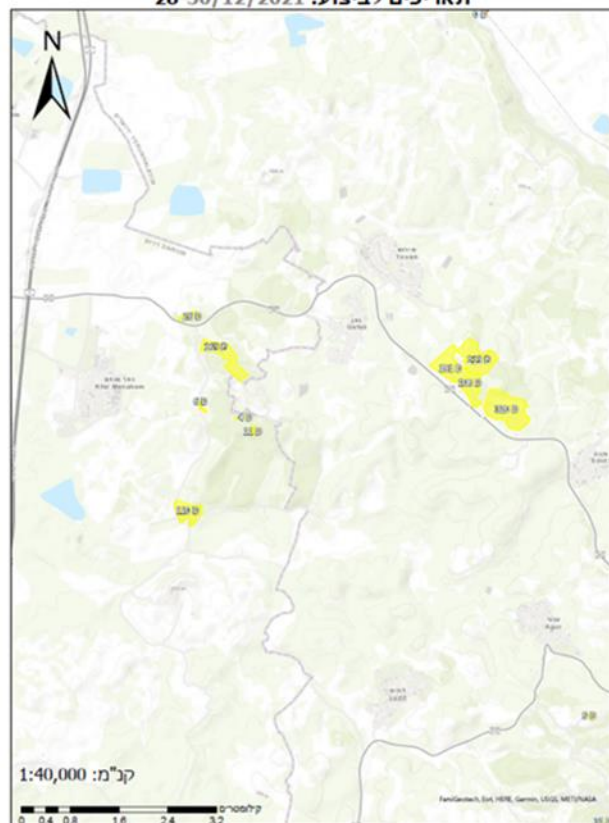
מפת תיחום אזור עבודה לריסוס אווירי 2021-2022

מפת התמצאות בסט: ב.גליל מזרחי  
 שם האזור: גליל מרכזי גולן  
 תאריכים לביצוע: 6-12/12/2021



מפת תיחום אזור עבודה לריסוס אווירי 2021-2022

מספר מפה 8 מראה כללי  
 שם האזור: חוף - שפלה, גוש משואה  
 יער חרובית  
 תאריכים לביצוע: 28-30/12/2021



**2. שאלה:** התייחסות לטופס מספר 3 סעיף 4.12 - יש לקבוע מינימום דונמים ליום עבודה על מנת לתמחר בצורה כלכלית ונכונה מחיר לדונם וכדאיות כלכלית לפרויקט כולו.

**תשובה:**

א. מינימום ריסוס בדונם ליום עבודה ממטוס: 100 דונם במינימום.

ב. מינימום ליום עבודה מרחפן 30 דונם.

למען הסר ספק מובהר כי מדובר בהערכה בלבד וקק"ל אינה מתחייבת להיקף הדונמים בריסוס אלא על פי צרכיה ושיקול דעתה בעת הדרישה ועל פי התווית הריסוס הנדרש באותו המועד. כמו כן, מובהר כי המחיר הנקוב בהצעת המחיר הינו לדונם על פי ביצוע בפועל של ריסוס לפי דונמים במצטבר, ללא כל קשר למספר הגיחות אשר הינו נתון משתנה בכל יום עבודה על פי התווית הריסוס וצרכי קק"ל.

**3. שאלה:** בטבלה בעמודים 20-21 במסמכי המכרז, לא ברור אילו שדות למילוי ע"י המציע ואילו ימולאו ע"י המזמין. מוצע לסמן בכל שדה בכיתוב דהוי: "למילוי ע"י המציע" / "למילוי ע"י המזמין".

**תשובה:** לנוחות המשתתפים, מצ"ב טבלת איכות מעודכנת. יש למלא את הנתונים בטבלה זאת **המחליפה את הטבלה שבמסמכי ההליך**.

**טבלת איכות למציעים באמצעות מטוס**

א.	מיקום מתן השירותים כתובת/עיר/יישוב	למשתתף ניסיון מוכח בריסוס אווירי במטוס	מספר שנות מתן שירותי הריסוס התחלה וסיום	המזמין/איש קשר (שם, תפקיד, טלפון נייד (חובה) וטלפון)
1.				
2.				
3.				
4.				
5.				
ב.	מיקום מתן השירותים כתובת/עיר/יישוב	למשתתף ניסיון מוכח במתן שירותי ריסוס אווירי לשני גופים ציבוריים כהגדרתם בתנאי הסף במהלך חמש השנים שסוימן במועד הגשת ההצעה	שנות מתן שירותי הריסוס התחלה וסיום	המזמין/איש קשר (שם, תפקיד, טלפון נייד (חובה) וטלפון)
1.				
2.				
ג.	מיקום מתן השירותים כתובת/עיר/יישוב	בחינת איכות העבודה של המשתתף על בסיס עבודות קודמות. ברכיב זה, נדרש המשתתף לצרף שמות ופרטי יצירת קשר של שלושה לקוחות (למעט קק"ל) להם סופקו שירותי ריסוס אווירי באמצעות מטוס בחמש השנים שסוימן במועד הגשת ההצעה בהליך זה	שנות מתן שירותי הריסוס התחלה וסיום	המזמין/איש קשר (שם, תפקיד, טלפון נייד (חובה) וטלפון)
1.				
2.				
3.				

### טבלת איכות למציעים באמצעות רחפן

א.	מיקום מתן השירותים כתובת/עיר/י"ש	למשתתף ניסיון מוכח בריסוס אווירי ברחפן במהלך ארבע השנים סיומן במועד הגשת ההצעה	שנות מתן שירותי הריסוס התחלה וסיום	מספר הגיחות בארבע שנים האחרונות ומיקומן	המזמין/איש קשר (שם, תפקיד, טלפון נייד (חובה) וטלפון)
1.					
2.					
3.					
ב.	מיקום מתן השירותים כתובת/עיר/י"ש	למשתתף ניסיון מוכח במתן שירותי ריסוס אווירי לגוף ציבורי אחד לפחות כהגדרתם בתנאי הסף במהלך חמש השנים שסיומן במועד הגשת ההצעה	שנות מתן שירותי הריסוס התחלה וסיום	המזמין/איש קשר (שם, תפקיד, טלפון נייד (חובה) וטלפון)	
1.					
2.					
ג.	סוג ואיכות הרחפן	נפח נשיאה בליטרים	האם קיימת מצלמת on board	האם הרחפן בבעלות המשתתף ובהפעלה ישירה שלו	פרטי הרחפן - מספר הזנב
1.					
2.					
ד.	על המשתתף לצרף רשימה של שלושה לקוחות	מיקום מתן השירותים	שם המזמין ופרטים ליצירת קשר	תקופת הביצוע	הפעילות המקצועית שבוצעה

**מסמך תשובות לשאלות הבהרה מכרז פומבי 382/22 למתן שירותי ריסוס אווירי ביערות קק"ל**

ציון משוקלל לפי התייחסות הלקוח למדדים הבאים:  היענות וזמינות/ מקצועיות ובטיחות/איכות ההדברה בשטח/אמינות ואיכות הדיווח				כתובת/עיר/יישוב	לפחות להם סופקו שירותי ריסוס אווירי באמצעות רחפן	
						.1
						.2
						.3

4. **שאלה:** נבקש לציין כמה מטוסים עשויה קק"ל לדרוש לעבודה במקביל בזמן נתון.
- תשובה:** כ- שלושה מעל זירת עבודה בזמן נתון.
5. **שאלה:** אבקש לציין מה זמן ההתראה הצפוי להתייצבות למשימת ריסוס.
- תשובה:** בין 24 שעות ל- 72 שעות כתלות בשליחת המפות ותנאי מזג האוויר הצפויים. נסגר סופית בדרך כלל בטווח של כ- 48 שעות.
6. **שאלה:** התייחסות בהוראות כלליות סעיף 6- נבקש לקבל רשימת חומרים מסודרת.
- תשובה:** התכשירים מסופקים ע"י המזמינה ומאוחסנים באופן זמני במנחתי הספקים. להלן התכשירים אשר יהיו בשימוש קק"ל לריסוס מהאוויר לעונה הקרובה: דלפין. ביוטיפלוס, אוונט, קורגן. לכולם רישוי ותווית עדכנית ליישום כנגד תהלוכה האורן מהאוויר. מובהר כי רשימה זאת אינה סגורה וקק"ל רשאית לעדכן או לשנותה בהתאם לצרכיה ולעדכון החומרים הזמינים בשוק והתקנים הנדרשים במועד הרלוונטי.
7. **שאלה:** לגבי סעיף 14 ביטוחים + נספח 7.1 אישור ביטוח – אין לנו ביטוח חבות המוצר (אין מוצר), יש ביטוח תעופתי.
- תשובה:** חבות מוצר בנספח הביטוחי מבוטל ולא יידרש בכיסוי הביטוחי
8. **שאלה:** לגבי ביטול גיחה בתחום עבודה מושפע נתב"ג – יש להרחיב הסעיף גם לביטולי גיחות שאינם באשמת המציע כגון: ביטולי המזמינה מכל סיבה שהיא. כוח עליון (מצב בטחוני) שינוי פתאומי במזג האוויר שאינו מאפשר ריסוס.
- תשובה:** עקרון הפיצוי בגין ביטול הגיחה קבוע במסמכי ההליך ונותר ללא שינוי, למעט התוספת שנקבעה לתחום מושפע נתב"ג כמפורט להלן.
9. **שאלה:** "תמורה יחסית קבועה לכל תקופת ההתקשרות בסך של 30% מהיקף השירותים שבטלו" – לא ברור חישוב התמורה? מדוע לא תשלום מלא של עלות הטיסה שבטלה?
- תשובה:** תשלום התמורה בגין ביטול מלא של גיחה בתחום מושפע נתב"ג קבוע במסמכי ההליך ולפיו בגיחה שבטלה ולא בוצע בה ריסוס או בוצע ריסוס חלקי ביחס לגודל המשימה המקורית, תשלום לנותן השירות תמורה יחסית של 30% מהתמורה אותה היה אמור לקבל בגין ביצוע של היקף הריסוס שבטל בתחום נתב"ג בלבד על פי הזמנת העבודה.
- למשל:** בהזמנת העבודה נדרש נותן השירות לספק שירותי ריסוס ל- 200 דונם ולאחר ביצוע חלקי של 50 דונם בלבד בוטלה הגיחה ונותן השירות נחת. במקרה זה, יקבל נותן השירות תמורה מלאה בגין ביצוע הריסוס בפועל להיקף הדונמים שבוצעו (50) בהתאם למחיר הנקוב בהצעת המחיר מטעמו + 30% מהתמורה שהיה אמור לקבל בגין 150 הדונמים הנותרים שלא ביצע מחמת הביטול על ידי נתב"ג.
- במקרה שבו נאלץ נותן השירות להמתין לפרק זמן מסוים או יותר באוויר לצורך ביצוע הריסוס על פי הנחיית נתב"ג, תשלום לנותן השירות תוספת תמורה כמפורט להלן:**
- עד 10 דק' המתנה באוויר – ללא כל תוספת תמורה

בגין כל 10 דק נוספות מעבר ל-10 הדקות הראשונות, תשולם לנותן השירות תוספת תמורה קבועה לכל תקופת ההתקשרות של 10% לכל 10 דק' המתנה מלאות ועד תקרת תוספת תמורה של 30% לכל מועד ההמתנה המוכחת במצטבר לאותה גיחה. זאת בכפוף לתיעוד מוכח של הנחיות נתב"ג למועדי ההמתנה כאמור.

#### למשל :

נותן השירות עלה לגיחה לביצוע 200 דונם ריסוס בתחום מושפע נתב"ג. לאחר 15 דק מעת שעלה לאוויר וביצע הריסוס, נאלץ להמתין באוויר כ-20 דק ולאחר מכן המשיך עבודת הריסוס, ואז שוב נדרש להמתין עוד 10 דק'. סה"כ ביצע נותן השירות 150 דונם עבודה.

המתנה במצטבר : 30 דק'

ביצוע בפועל : 150 דונם

**התמורה :** המחיר הקבוע לדונם בהצעת המחיר כפול 150 בתוספת 20% מהתמורה הכוללת באותה גיחה (10 דק ראשונות ללא תמורה ובגין כל 10 דק מלאות 10%).

אם עוכב נותן השירות 15 דק' תשולם תוספת תמורה יחסית של 5% בלבד בגין סך כל התמורה בגין הגיחה עבור 5 דק ההמתנה.

**\* הבהרה זו נועדה להוסיף על מסמכי המכרז/הליך, ואין בה כדי לגרוע מהם בכל צורה שהיא.**

**\* יש לצרף מסמך זה להצעה שתוגש כשהוא חתום על ידי המשתתף.**

חתימה + חותמת המשתתף \_\_\_\_\_

תאריך: \_\_\_\_\_

בכבוד רב,

עומר גולן

