



## אז והיום

### גיל סיאקי

מרחב דרום, קק"ל  
gilsil@kkl.org.il

### שיקום נחל צידה

בתצלום אוויר משנת 1966 (איור 1א) ניתן להבחין שקטע נחל צידה המסומן באדום ונמצא מצפון לתוואי מסילת הברזל הטורקית, צר מאוד וחשוף מצמחייה. כמו כן, ניתן להבחין שמישורי הלס מעובדים עד לגדות נחל צידה.

בתצלום אוויר משנת 1999 (כשנה לאחר הנטיעה, איור 1ב) ניתן לראות היטב את רצועת נחל צידה שהורחבה על ידי ציוד מכני הנדסי במסגרת הכנת השטח לנטיעה. הצבע הבהיר של הקרקע מלמד שעדיין לא התפתח בה צומח עשבוני או מעוצה.

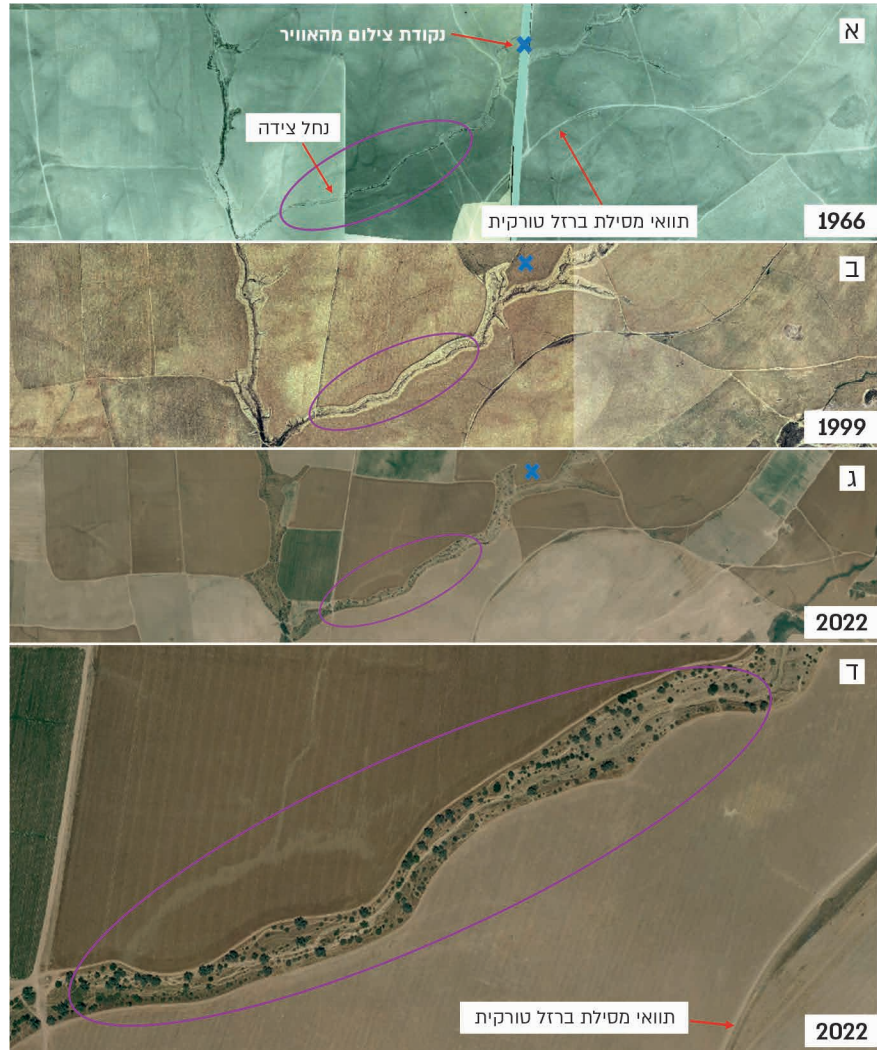
בתצלום אוויר משנת 2022 (24 שנים לאחר הנטיעה, איור 1ג, 1ד) ניתן כבר להבחין בכתמים הכהים של צמרות העצים שהתפתחו ברצועת נחל צידה. רצועת הנחל שמורה על ידי דרך ממשק יער היקפית, ונטועים בה עצים ושיחים. היא נראית שונה לחלוטין, ותפקודה האקולוגי השתנה בהתאם.

בתצלום אוויר משנת 2016 (איור 2) רואים היטב את התפתחות הצומח העשבוני בכל רוחב רצועת הנחל ששוקמה.

שיקום נחלי אכזב בצפון הנגב הוא משימה חשובה שנמצאת במוקד העשייה של מרחב דרום קק"ל מזה עשרות שנים, ומקבלת עדיפות בתוכניות העבודה. פעולות השיקום כוללות טיפול בסחיפת קרקע באגן הניקוז של הנחל. תופעות של סחיפת קרקע והיווצרותם של ראשי ערוצים פעילים בלב שטחים חקלאיים מאפיינות את מישורי הלס בצפון הנגב, והן נגרמות בגלל עיבודים לא משמרים, פריצת דרכים, רעיית יתר והגדלת שטחים מבונים באגני הניקוז.

במסגרת הפעולות לשיקום נחלי אכזב בלב שטחים חקלאיים טופל גם נחל צידה, הזורם בתחום המועצה האזורית מרחבים שבנגב המערבי. הנחל הוא יובל של נחל גרר, ובשנת 1998 ניטעו לאורכו מינים שונים של עצים רחבי עלים ושיחים, כמו שיזף מצוי, חרוב מצוי, אלה אטלנטית, שיטת הנגב, רותם המדבר ואשל הפרקים, בשיטות שימור קרקע וקציר מי נגר.

הרחקת החקלאות מרצועת נחל צידה, הסדרת דרך ממשק יער היקפית ומתקני כניסת מי נגר שמקורם בדרכים החקלאיות ובשדות המעובדים, הביאו לייצוב ראשי ערוצים פעילים ולמניעת המשך תופעות חמורות של סחיפת קרקע ואובדן קרקע חקלאית טובה.



איור 1

**התפתחות הצמחייה לאורך גדות נחל צידה במהלך השנים**  
 תצלומי אוויר: א. שנת 1966 (תצלום מפי"י); ב. שנת 1999 (תצלום מפי"י); ג. שנת 2022 (govmap); ד. תקריב של שנת 2022 (govmap). X בצבע תכלת מציין את הנקודה שהתמונה באיור 2 צולמה ממנה.



איור 2

**נחל צידה בשנת 2016**  
 מבט מכיוון צפון לכיוון דרום. נקודת הצילום מסומנת ב-X בצבע תכלת באיור 1. צילום: "אלבטרוס צילומי אוויר".

התפתחותה של סביבה בריאה, המתפקדת כראוי מבחינה אקולוגית ונופית.

הנגב המערבי ידוע כמוקד טיולים, בעיקר בזמן פריחת מרבדי הכלניות, ונחל צידה המקשר בין אזור צומת בית קמה לנחל גרר וליערות הנגב המערבי יוצר ציר טיול יפה ועשיר בצומח ובבעלי חיים.

הצומח העשבוני שהתפתח בתוך השיחים (תלמים מוגבהים) וביניהם, תורם לייצוב הקרקע וממלא תפקיד חשוב בוויסות זרימת מי נגר ובמניעת המשך תופעות של נזקי סחיפת קרקע בשדות הסובבים.

התצלום הקרקעי משנת 2023 (איור 3) ממחיש את המשמעות של פעולות השיקום שבוצעו ברצועת נחל צידה. צומח עשבוני עשיר וצומח מעוצה מפותח מאפשרים



איור 3

**נחל צידה בשנת 2023**

בתצלום נראים עצי שיזף מצוי ושיטת הנגב ושיחים של רותם המדבר. צילום: גיל סיאקי.

## קיבוץ בארי ויער שוקדה

להבחין בפרטים רבים, כגון ערוצי נחלים, עצים מרשימים, מבנים ישנים, בורות מים, תעלות מים וכן שוחות הגנה של העות'מאנים ממלחמת העולם הראשונה. מידע זה מסייע בקבלת החלטות בעת תכנון והקמה של יערות חדשים ושיקום ופיתוח של יערות קיימים.

בתצלום משנת 2022 באותו אזור ניתן להבחין על גדת נחל בוהו בעצים של יער שוקדה, שניטע החל משנת 1957 לשם ייצוב הקרקע, ובעיבוד החקלאי האינטנסיבי של שטחים הנושקים ליער. כמו כן, בחלק העליון של התצלום מופיעים בתי קיבוץ בארי וכביש 232 שחוצה מצפון לדרום.

קיבוץ בארי, שנמצא בתחום המועצה האזורית שדות נגב, נוסד בשנת 1946. בחלק העליון של התמונה, שצולמה בשנת 1945, פזורים באזור הקיבוץ העתידי בתים בודדים. העיבוד החקלאי מגיע עד לגדות נחל בוהו. כביש 232 עדיין לא נסלל. את תצלום האוויר ביצעו הבריטים. מחלקת היער במרחב דרום של קק"ל רכשה לאורך השנים ממפי" תצלומי אוויר משנת 1945, כולל התצלום הנוכחי, שמשמשים אותנו עד היום. כריתת עצים לא מבוקרת ורעייה בלתי מנוהלת פגעו בכלל הצומח לפני שלטון המנדט הבריטי, אך פגיעה זו מאפשרת לראות היטב את תוואי הקרקע. בעזרת התצלומים ניתן להבחין בין קרקע עמוקה שמעובדת, לבין קרקע אבנית/סלעית שאינה מעובדת. כמו כן, ניתן



מימין: אזור בארי – תצלום אוויר משנת 1945; משמאל: אזור בארי – תצלום אוויר משנת 2022  
צילום: מפ"י. באדיבות קק"ל מרחב דרום