



יער עירון

עדי נוי איזניר

אדריכלית נוף, מנהלת מחלקת תכנון מרחב מרכז
AdiNoy@kkl.org.il

שטחי היער. האפשרות להסב את הכרייה לתת־קרקעית ולשמר את היער עדיין לא מיושמת בשל עלויות הכרייה. קק"ל הובילה בחינה של העלויות הסביבתיות של החציבה הפתוחה אל מול הכרייה התת־קרקעית, והוכיחה כי הנזק הסביבתי ליער ולאזור שייגרם מחציבה פתוחה הוא בלתי הפיך. הנושא טרם הובא להכרעת מוסדות התכנון. ביישוב חריש נבנו על פי החלטת מדינה אלפי יחידות דיור בעשור האחרון, והוא בדרכו להפוך לעיר. נכון לאמצע שנת 2021 מתגוררים בו כ־25,000 תושבים. יעד האוכלוסייה של משרד הבינוי והשיכון הוא 100,000, ואף יותר. היות שהיישוב חריש נבנה בלב יער עירון, הקטין את שטחו, ויצר קיטוע משמעותי בין חלקי הנותרים (ובכך הפך את היער למעשה ליער סובב חריש), כל הרחבה נוספת של היישוב תהיה על שטחי יער נוספים. מחלקת התכנון של מרחב מרכז הזמינה סקר אקולוגי כדי להבין את משמעויות ההרחבה. הסקר בחן את ערכי הטבע הקיימים באזורי היער השונים וכיצד הם מתפקדים במסדרון האקולוגי, כלומר עד כמה מתאפשרת כיום תנועת מיני צומח ובעלי חיים. הסקר האקולוגי בוצע באביב-קיץ 2020. על פי ממצאי הסקר, יער עירון מאופיין בעושר של תצורות צומח (תצורות שונות של יערות, חורש, בתה, שטחי חקלאות שונים ככרמי זיתים, פלחה ועוד), והוא אזור המפגש הדרומי ביותר בעולם של חברות שונות של יער אלונים טבעי (של אלון התבור,

יער עירון נמצא בסמיכות למחלף עירון, אחד המחלפים השוקקים בארץ, המחבר בין כביש 65 לכביש 6. מעטים מהנוסעים (או מהעומדים בפקקים) מודעים ליער ייחודי זה, העשיר בערכי טבע ומורשת רבים. היער מצוי בסיכון עקב יוזמות פיתוח שונות המאיימות לפגוע בו. יער עירון עוטף את מחלף עירון. חלקים ממנו טבעיים ובהם חורש ים תיכוני, אחרים ניטעו במיני מחטניים והוכרזו כשמורות יער עוד בימי המנדט הבריטי, ובחלק ממנו נטעה קק"ל אורנים במהלך השנים. היער נמצא בצומת מפגש המסדרון האקולוגי המזרחי (צפון-דרום) עם המסדרון הרוחבי (מזרח-מערב). כיוון שזהו אזור מרכזי, הוא גם צומת של תשתיות ארציות מלבד כבישים, עובר בו המוביל הארצי, ומתוכננים בו תוואי מסילת עירון – קו הרכבת המזרחי, קווי חשמל במתח־על (400 קוט"ש), במתח עליון (161 קוט"ש) ובמתח גבוה (22 קוט"ש), קו הגז הארצי ועוד. ריבוי התשתיות והפיתוח יוצר קיטוע של המסדרון האקולוגי, משמע – עשוי להיווצר חסם במעבר מיני צומח ובעלי חיים בין מרכז הארץ לצפונה ובין מערב הארץ למזרחה. בלב היער נמצאת מחצבת ורד המספקת חומרי חציבה ובנייה לאזורי בינוי ופיתוח רבים. לא נמצאו לה חלופות מבחינת סוג חומר הגלם שהיא מספקת, ולכן היא צפויה להיות פעילה בעשורים הקרובים ואף להתרחב על חשבון

עירון" הוותיק, הנמצא ליד מחצבת ורד, ולהכשרת שבילי הליכה ורכיבה חדשים כדוגמת "שביל ואדי ערה" שיחבר בין כל יערות האזור והיישובים הרבים בו. לאזור פוטנציאל להפוך ליער קולט קהל מרכזי במרכז הארץ. תוכנית אב ליערות ואדי ערה, שיער עירון הוא חלק מהם, הוכנה במרחב מרכז בשיתוף נציגי הקהילות השונות. תוכנית זו מתווה את הדרך לאופי הפיתוח והשימור של יערות האזור, ותוכניות העבודה השנתיות לקידום נגזרות ממנה.

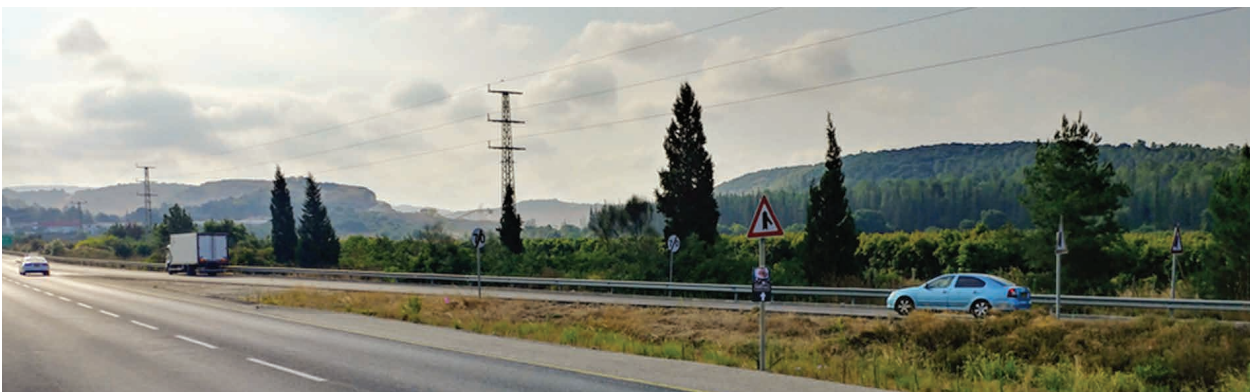
תושבי הסביבה, יהודים וערבים כאחד, וכן תושבי חריש שזה מקרוב באו, החלו לגלות את קסמי היער ופועלים במרץ לשמירתו. קק"ל והרשויות המקומיות מעודדות דו־קיום ופעילויות משותפות ביערות. הן פועלות לצד עמותות שונות, ויחד הן מעלות את המודעות הציבורית ומערבות הקהילות, ובכך מסייעות רבות בשמירה על השטחים הפתוחים בהיבט התקשורתית-תודעתי ובהיבט הפיזי – מבצעי ניקיון, ערנות למכשעים ויזמות לפעילויות.

תפקידנו במערך התכנון של קק"ל הוא לעקוב אחר התוכניות השונות המאיימות על היער, ולנסות לשנותן כך שלא יפגעו בו. דרך הפעולה שלנו היא כתיבת חוות דעת, ליווי המתכננים והשתתפות בדיונים במוסדות התכנון, והיא מאפשרת לנו להבטיח את קיום שטחי היער כמשאב ציבורי למען הדורות הבאים ולפתחו להנאת הציבור הרחב.

אלון מצוי ואלון תולע). בסקר בעלי החיים נמצא עושר מינים גדול: צבאים ויונקים אחרים, 17 מיני זוחלים (מתוך 100 מינים ותתי-מינים הקיימים בארץ), עשרות מיני ציפורים מקננות, מהן חמישה מיני דורסים, ומעבר רציף בין חלקי היער השונים למרות קיטוע שגורמות תשתיות שונות.

ממצאים אלה מחזקים את חשיבותו של היער כ"עוגן טבעי" במסדרון האקולוגי – היות שהמסדרון הוא ברובו שטחים חקלאיים, חשיבותו היא בהיותו אזור מעבר בין העוגנים שמתקיים בהם עושר מינים, כדוגמת אזורי הקינון והשיחור. מדרום למרחב זה כמעט ולא נותרו עוגנים טבעיים משמעותיים עד לאזור יערות צור נתן וחורשים. השמירה על יער עירון וההגנה עליו חשובות בשל מאפייניו ובייחוד לאור מיקומו הגיאוגרפי. המיקום מקנה לו חשיבות רבה מבחינת קישוריות אקולוגית של צומח ובעלי חיים בשדרת ההר של ישראל מצפון הארץ למרכז וגם משדרת ההר לאזור השפלה והחוף, וכן יש לו חשיבות כיער קולט קהל לציבור הזקוק לשטחי נופש נוספים.

עד השנים האחרונות מעטים טיילו ביער ובסביבתו. בשנים האחרונות גילו אותו רוכבי אופניים, ובעקבותיהם מטיילים ותושבים חדשים שהגיעו לאזור. ככל שהאוכלוסייה גדלה, גובר הביקוש לאתרי פנאי ונופש בשטחים הפתוחים, וקק"ל פועלת לתוספת ולשדרוג של חניוני פיקניק, בהם "חניון



יער עירון, צילום מכיוון מחלף עירון, 2020
צילום: לב וקסמן