

הפשיעה החקלאית במושבים הסמוכים לקו הירוק והשלכותיה השליליות על המשך השליטה בקרקע הלאומית

רם גל*

המאמר שלהלן הנו תמצית של עבודת מחקר שנעשתה בין השנים 1994-1997. מחקר זה הוא חלק מעבודת הדוקטורט של כותב המאמר, העוסקת, בין השאר, בהיבטים רחבים יותר של גורמים המשפיעים על מערך שימושי הקרקע החקלאיים. העבודה נעשית בהדרכת ד"ר מיכאל דומן וד"ר מיכאל סופר מהחוג לגאוגרפיה באוניברסיטת תל-אביב, והיא מתמקדת בפשיעה החקלאית, כאחד הגורמים העיקריים להזנחה של הקרקע החקלאית במושבים הממוקמים במרחב הכפרי שסמוך לקו הירוק.

בשנים האחרונות פוקדת את המרחב הכפרי הסמוך לקו הירוק, הידוע גם בשם "קו התפר", תופעה חמורה של פשיעה חקלאית. סוג זה של פשיעה מבוצע לרוב בידי תושבי הכפרים הערביים הסמוכים לקו הירוק (מעברו הלא ישראלי), והוא מתאפיין בגרימת נזק וגניבות של ציוד חקלאי, גניבות בעלי חיים ותוצרת חקלאית, וכן הצתות של שדות חקלאיים. מדובר בתופעה בקנה-מידה ניכר, הפוקדת כיום כמעט את כל צורות היישוב במגזר הכפרי הסמוך לקו הירוק. התופעה בולטת בממדיה בעיקר במושבים ופחות בצורות היישוב האחרות. לתופעת הפשיעה החקלאית באזור ייחודי זה, יש השלכות רחבות בכמה מישורים: במישור הלאומי, במישור האזורי, במישור היישובי ואף במישור משק הבית הבודד במושב. זאת לנוכח העובדה שחלק גדול מהמושבים באזור הוקמו על בסיס שיקולים שאינם דווקא

* רם גל הוא דוקטורנט בחוג לגאוגרפיה באוניברסיטת תל-אביב.

שיקולים חקלאיים-כלכליים, כגון: שיקולי מדיניות, התיישבות ביטחונית ושליטה לאומית בקרקע.

בהיבט הגאוגרפי, תופעת הפשיעה החקלאית הנה אחת התוצאות הבולטות כיום של השפעת הקו הירוק, כקו גבול, על תופעות ותהליכים, משני צדיו. רצועת שטח זו מכונה "רצועת ספר" או "אזור ספר" ולמעשה, זהו השטח שלאורכו נמתח הגבול ושבו מתפתחות תופעות שונות הכרוכות בגבול. ישנם הבדלים בעוצמת תופעת הפשיעה החקלאית ובטווח השפעתה, בין שני אזורים שונים של הקו הירוק: האזור שסמוך לקו הירוק המערבי, הגובל ביהודה ושומרון, והאזור הסמוך לקו הירוק המזרחי, הגובל בעזה. הבדלים אלה בולטים גם באזור שבתחום "רצועת הספר" של הקו הירוק, לעומת אזורים אחרים, שאינם סמוכים לקו הירוק ואף מרוחקים ממנו.

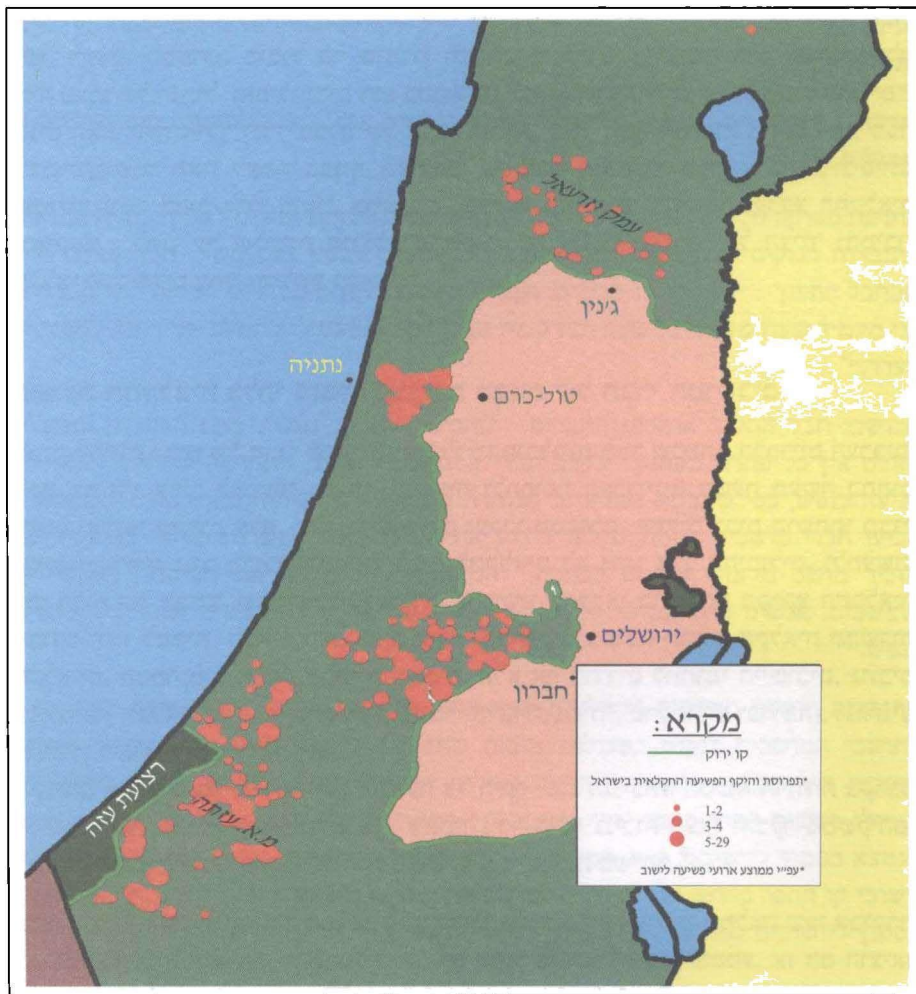
תופעת הפשיעה החקלאית פוקדת בנוסף למושבים גם קיבוצים וחוות חקלאיות פרטיות. חברי קיבוץ גבעת עוז, שעל גבול עמק יזרעאל, למשל, טוענים שיש עלייה משמעותית בהיקף הפשיעה החקלאית בקיבוץ, וכי החירות לקיבוץ מתוך הכפרים הערביים זבובה, סילת אל חרתיה ורומאנה הן יומיומיות.¹ אולם, בשל מספרם הגדול יחסית של המושבים באזורים אלה, סמיכותם לכפרים הערביים, המבנה הפיסי שלהם, אמצעי המיגון, יכולת השמירה והאבטחה, הם נחשפים יותר מצורות היישוב האחרות לפשיעה זו. כמרחב הכפרי הסמוך לקו הירוק, ובמושבים כפרט, יש גם עבירות בתחום הפשיעה הפלילית, שעניינן פגיעות גופניות ופגיעות ברכוש. אך סוג זה של עבירות על החוק, השכיח יותר באזורים עירוניים דווקא,² הוא קטן יחסית לעומת עבירות הפשיעה החקלאית.

מטרת מאמר זה היא להציג את תוצאות המחקר שבו נבחנו מאפייני הפשיעה החקלאית במרחב הכפרי בישראל, תוך התמקדות במספר משתנים:

- א. הסמיכות לקו הירוק.
- ב. הגזרות השונות של הקו הירוק (אזור יהודה ושומרון לעומת אזור עזה).
- ג. סוגי פשיעה עיקריים (הפשיעה החקלאית לעומת פשיעה פלילית אחרת).
- ד. צורות יישוב עיקריות (מושבים לעומת קיבוצים).
- ה. סוגי פשיעה חקלאית עיקריים (גניבת תוצרת חקלאית וגניבת מיכון/ציוד חקלאי לעומת פשיעה חקלאית אחרת).
- ו. זמנים שונים על-פי לוח השנה (חגים מוסלמיים וכדומה).

1 ברנד, ד', "מערב-היום", מיום 20.3.97, החברים מתבקשים לרדוף אחרי הגבול, עמ' 15.
Herbert, D. T. 1982, *The Geography of Urban Crime*, Longman, London 2

מפה מס' 1 – פריסת הפשיעה החקלאית בישראל



ריכוז מוקדי הגניבה מראה כבירור כי ככל שגדלה הקרבה ליישובים ערביים גדולים מעבר לקו הירוק – כן גדלה מכת הגניבות

חברי המושבים שלאורך הקו הירוק מוטרדים מאוד מהתגברות הפשיעה החקלאית באזורם. הרחק מזרקורי התקשורת "זוכים" החקלאים ל"ביקורים" תכופים של שכניהם, תושבי הכפרים הערבים שמעבר לקו הירוק. מטרת "ביקורים" אלה היא ביצוע מעשי פשיעה חקלאית. התופעה ההולכת ומתגברת מדירה את שנתם של תושבי האזור. לדוגמה, חברי מושב ירחיב, הממוקם בגבול הר שומרון והשרון, מספרים שיישובם הוא יישוב-משלט שהיה בעבר על הגבול, ואפילו כיום הוא כהגדרתם, "אי בודד בתוך ים של יישובים ערביים". בשנים האחרונות הולך וגדל סבלם של חברי המושב בשל מכת הגניבות החקלאיות, מכה שלדבריהם קשה מאוד לעמוד בפניה. מצוקתם של חברי המושבים בפני הפשיעה, וניסיונם להתמודד עמה באים לידי ביטוי, במאבקם העיקש והיומיומי להיאחז בקרקע החקלאית שבחזקתם, להגן על שלימות היבולים והתוצרת החקלאית ולשמור על הצידוד והמיכון החקלאי שברשותם מפני ונדליוז וגניבות.

הפשיעה החקלאית בלתי נסבלת מנקודת מבטם של חברי המושבים

קיימות עדויות רבות של חברי מושבים שסבלו מהתנכלויות מצד שכניהם הכפריים הערבים. חלקם אף היו עדים לאירועי פשיעה חקלאית ולתפיסת העבריינים בשעת מעשה בתחום מושבם. על-פי עדויות אלה עצי פרי צעירים נעקרו ממקומם, יבולים רבים הושחתו ויבול מטעים ופרדסים נגנב כרוכו. במקרים רבים לחקלאים לא נותר דבר מהיבולים. ולמעשה, שנים רבות של עבודה של השקעה ועבודה שהשקיע החקלאי בהשבת הקרקע החקלאית ועבודה ירדו לטמיון. לעתים העבריינים אינם מסתפקים בגניבת תוצרת חקלאית מהשדות החקלאיים, הממוקמים הרחק מבתי התושבים, אלא אף חודרים לתחומי היישובים, גונבים ציוד ומיכון חקלאי (צנרת וציוד השקיה, חומרי הדברה, גדרות, טרקטורים וכדומה), וגורמים נזק בודון ליבולים ולציוד החקלאי.

החקלאים מייחסים גם לגורם הזמן השפעה על היקף וסוג הגניבות. הטענה הרווחת בקרבם היא שבתקופת החגים המוסלמיים, גדל באופן ניכר היקף גניבות הציאן והבקר ממשקיהם. הציטוטים הבאים מפי חברי מושב ירחיב משקפים היטב את בעייתם.³

זכריה : "פעם אחת הגיע חבר המושב למטע שלו וראה קבוצת ערבים ממלאה שקי אבוקדו. הוא שאל אותם למעשיהם, והם ענו לו כי הם עובדים בשירות בעל המטע, אז הם הוציאו סכינים ואמרו לו להסתלק. עד שהלך וחזר עם תגבורת, הם כבר נעלמו."

סעדיה : "יש לי מטע אבוקדו שמראש אני יודע שהיכול מתחלק חצי לי וחצי לגנבים."

3 רודזנסקי, ע' 1995, אל תניחו את חבל התענכים, "קו למושב", דו-שבועון למושבים בנושאי חברה, כלכלה וצרכנות, מס' 149, תל-אביב, עמ' 17-12.

זכריה: "היה לי מטע ליד קלקיליה, הם לא השאירו לי דבר מהיכולים. מה אני יכול לעשות? ייבשתי את המטע, וזהו."

יונתן: "לעתים מדובר בגניבות ולעתים ממש בהתנכלויות. לי עקרו מטע זיתים בן שלוש שנים. אמנם קיבלתי פיצויים, אבל הם נועדו רק לקניית שתילים חדשים, ומה על שלוש שנות גידול?"

סעדיה: "לעתים הם באים לברמד מים ופשוט תולשים אותו. ואז מחזכזים מים חצי יום עד שמגלים את זה."

תחושת מצוקה זו, משקפת את ההרגשה הכללית גם כמושבים אחרים לאורך הקו הירוק עקב התגברות הנזקים שהפשיעה החקלאית מסבה. היטיב לבטא זאת משה, חבר מושב גדיש שבחבל התענך: "גנבו לי 12 כבשים, גנבו לי שום ובצל והם ממררים לנו את החיים. בלילה אני מעמיד שעון מעורר כל שעה ובודק את מצב העדר. נמאס לי מהמצב אני רוצה למכור את העדר."⁴

במושבי חבל התענך אומרים החברים, "שהגיעו מים עד נפש". מכת הגניבות מתגברת, ואולם אין כל פתרון באופן. בקרב חברי המושבים רווחת התחושה שהשלב הבא יהיה פגיעה בנפש, כפי שמבטא זאת עינב בכותרת כתבתו: "עד שיהיה כאן רצח."⁵ ככתבה זו הביעו חברי מושבים הסמוכים לקו הירוק את חששם מפני אפשרות פגיעה בנפש. לדברי מזכיר מושב מלאה, שצוטט בכתבה, "המצב הנוכחי מוריד את הביטחון האישי של התושבים. אנשים פחדים, כי עכשיו זה עניין של רכוש וחוששים שזה יגיע לפגיעה בנפש."

התגברות תופעת הפשיעה החקלאית מצד אחד, ותחושת חוסר האונים מצד אחר, גרמה לתושבי המושבים לנקוט בפעולות מחאה שחלקן אינן שגרתיות. נערכו מספר הפגנות סוערות מול הכנסת, ולאחרונה החלה פעילות להקמת "עמותת נפגעי גניבות חקלאיות". הגדילו לעשות חברי מושב שקף, ש"כבשו" בתאריך 28.1.1997 מוצב של משמר הגבול הנמצא בסמוך ליישובם. זאת, כמחאה על ההתרופפות החמורה במצב הביטחון האישי של יישובי קו התפר בדרום הארץ. דובר המושב התבטא אז בתריפות על כך שקו התפר, שעובר בסמוך ליישובים שמדרום להר חברון, מופקר לחלוטין: "היו לנו גניבות רבות בישוב ונזקים

4 עינב, ד', *עד שיהיה כאן רצח*, מיום 24.12.1996 "קו למושב", דו"שבועון למושבים בנושאי חברה, כלכלה וצרכנות, מס' 168, תל-אביב עמ' 8-9.

5 שם, עמ' 8-9.

רבים. למזלנו לא היו פגיעות כנפש. רק בימים האחרונים שרפו לנו 3 דונמים חממות וחדרו לחצרות הבתים.⁶

נציגי הממסד החקלאי-התיישבותי מודעים היטב לבעיה ואף פועלים לתיקון המצב, אולם, עד כה ללא הצלחה מרובה. לטענת מרכז ועדת הביטחון במרכז החקלאי, המצב הביטחוני ביישובים סמוכים לקו הירוק "הפך בלתי נסבל". משום כך, הוא פנה בשם ראשי המועצות האזוריות בכתב אל ראש הממשלה ושר הביטחון דאז, מר יצחק רבין ז"ל, ואל עוזרו לנושא ההתיישבות. הוא ביקש בפניותיו התוזרות שיינתן ליישובים הסמוכים לקו הירוק תגבור בכלים ובאמצעים, כדי שיוכלו להתמודד עם בעיות הפגיעה החקלאית ולהיערך לקראת פיגועי פח"ע.⁷

הממסד החקלאי-התיישבותי פועל לתיקון המצב, ללא הצלחה מרובה

ראשי המועצות האזוריות של יישובי הקו הירוק פועלים אף הם לתיקון המצב. בעיני חלק מהם כל גנב הוא מחבל פוטנציאלי, שכן אם הוא מצליח להגיע עד לרפת, הם טוענים, אזי הוא יכול להגיע גם לבית-הילדים. הדבר תלוי ברמת המוטיבציה שלו.⁸ ראש המועצה האזורית מטה יהודה כתב אל ראש הממשלה ושר הביטחון ביום 28 ביוני 1995: "עם ההתקדמות כהליך המדיני, ביישובי קו התפר גוברים הלחץ והחרדה, עקב המקרים הרבים של נזקים וגניבות הנגרמים על ידי תושבי השטחים...". "יו"ר מרכז המועצות האזוריות התריע מפני התופעה החמורה במכתבו לשר לביטחון פנים ולמפקח"ל המשטרה. הוא קבל כי מצב זה אינו יכול להימשך, וביקש את התערבותם המיידית בטיפול במצב הקשה. כמו כן, הוא הדגיש, כי אנשי המועצות האזוריות והתושבים טוענים כי האחריות לגניבות, לחבלות ולנזקים מוטלת על ערבים תושבי השטחים שיישוביהם סמוכים לקו הירוק, וכי מדובר בחבלות וגניבות שחלקן נועד לגרום ל"פאניקה ודמורליזציה" בקרב תושבי האזור.⁹ בתאריך 23.10.1996, אף הוגשה הצעה לסדר כמליאת הכנסת בנושא "הפשיעה החקלאית באזור קו התפר". העלה אותה חבר הכנסת שלום שמחון, אשר אמר כי הוא רואה במכת הפשיעה החקלאית "בעיה ביטחונית חמורה".¹⁰

6 אסולין, י' "ידיעות אחרונות", מיום 29.1.1997, תושבי מושב שקף בקו התפר "כבשו" מרצב של מג"ב, עמ' 21.

7 ריאיון עם מרכז ועדת הביטחון במרכז החקלאי בישראל, מר יעקב קטר ביום 13.9.1995.

8 גילת, צ', "ידיעות אחרונות-מוסף השבת", מיום 7.7.1995, קו התפר החדש, עמ' 12-13.

9 שפירא, ר' "הארץ", מיום 28.10.1996, ישובים ישראלים לאורך הקו הירוק סובלים מגניבות ומחבלות ברכוש, עמ' 7.

10 שמעוני, י', זה ייגמר בפגיעים, מיום 24.12.1996, "קו למושב", דר-שבועון למושבים בנושאי חברה, כלכלה וצרכנות, מס' 168.

במקביל לפעילות הממסדית של נבחרי הציבור, פועלים במגזר החקלאי קציני הביטחון (הידועים גם בשם "סיירי השדות") מטעם המועצות האזוריות. הללו נדרשים מדי יום, ובעיקר מדי לילה, לעסוק בהיבטים שונים של נושא הפשיעה החקלאית, כמושבים שבגזרת אחריותם. במקרים רבים, הם הולכים בעקבות הגנבים עד לגבול הקו הירוק, לשם הם מזעיקים את המשטרה הפלשתינאית. אולם, לטענתם, עד כה לא הוחזר אף חפץ גנוב לבעליו.¹¹ במרבית המושבים מתנהלת שמירה סדירה בכל לילה, שבה נוטלים חלק תושבי המושב, חברי המושב ושומרים שכירים. אך, לטענת קצין הביטחון של המועצה האזורית מנשה, מר אריק לביא: "קשה מאוד לסגור יישובים, בעיקר מושבים ששטחיהם פרושים ורק חלק מדרכי הגישה למושבים מגודרות. גם מיקום היישובים בסמיכות לקו התפר, כולל יישובים עורפיים, מאפשר לערבים לבצע את הגניבה ולחצות במהירות את קו התפר".¹²

קציני הביטחון משכחים את עבודת צוותי מג"ב באזור, אבל טוענים שהם פועלים באזור בסדרי גודל קטנים מדי. לדבריהם הדרך להתמודד עם הבעיה היא על-ידי: תגבור כוחות האבטחה השונים בגזרת הקו הירוק, הכנסת אמצעי מיגון חדישים לשימוש חברי המושבים, הקמת גדר הפרדה וחפירת תעלה למניעת מעבר כלי רכב לאורך הקו הירוק. ב"קו למושב"¹³ רואין קצין הביטחון של המועצה האזורית גלבע, שתיאר כך את המצב: "החקלאים באזור חסרי אונים ונתונים ביאוש מוחלט, קצב הגניבות בחקלאות בעמקים גובר והולך. לא עובר לילה בלי גניבות. רק לאחרונה נגנבו עגלים, כבשים, תוצרת חקלאית, טרקטורים, חומרי הדברה, מערכות השקיה – כל מה שניתן להיגנב. בקיצור, העמק הגנוב".¹⁴

דרכי איסוף נתוני הפשיעה החקלאית וסיווגם

המידע הפורמלי במהותו קובץ בעיקרו מתוך תיקי ועדת הביטחון של המרכז החקלאי. בתיקים אלה נאספו דיווחים חודשיים של כלל אירועי הפשיעה החקלאית והפשיעה פלילית האחרת בתחומי 11 מועצות אזוריות, במרחב הכפרי בישראל בשנת 1994. מדובר בדיווחים המרוכזים ומועברים בכתב אחת לחודש, שמדווחים קציני הביטחון של המועצות האזוריות, הפרושים בכל רחבי המרחב הכפרי.

11 זמיר, י', עמק גנוב, מיום 1.1.1996, "קו למושב", דר־שבועון למושבים בנושאי חברה כלכלה וצרכנות, מס' 180, תל־אביב, עמ' 8-11.

12 שמעוני, י', זה ייגמר כפיגועים, מיום 24.12.1996 "קו למושב" דר־שבועון למושבים בנושאי חברה, כלכלה וצרכנות, מס' 168, עמ' 10-11.

13 עינב, ד', עד שיהיה כאן רצח, מיום 24.12.1996, "קו למושב", דר־שבועון למושבים בנושאי חברה, כלכלה וצרכנות, מס' 168, תל־אביב, עמ' 8-9.

14 זמיר, י', עמק גנוב, מיום 1.1.1996, "קו למושב", דר־שבועון למושבים בנושאי חברה, כלכלה וצרכנות, מס' 180, תל־אביב, עמ' 8-11.

אוכלוסיית המחקר כללה 150 יישובים סך-הכול (104 מושבים ו-46 קיבוצים), מתוכם 73 (54 מושבים ו-19 קיבוצים) יישובים במרחב הכפרי הסמוך לקו הירוק באזור יהודה ושומרון, 53 (30 מושבים ו-23 קיבוצים) יישובים במרחב הכפרי הסמוך לקו הירוק באזור עזה ו-24 יישובים (20 מושבים ו-4 קיבוצים) שאינם סמוכים כלל לקו ירוק, אשר שימשו כקבוצת ביקורת.

אירועי הפשיעה החקלאית רוכזו לפי יישובים ולפי כל חודש בנפרד, וסווגו על-פי הקריטריונים הבאים: גניבת תוצרת חקלאית, גניבת בעלי חיים, גניבת צנרת וציוד השקיה, גניבת מיכון / ציוד חקלאי, גרימת נזק לתוצרת חקלאית, גרימת נזק לציוד חקלאי, הצתת שדות חקלאיים, הקמת מחסומי אבנים וגניבת חומרי הדברה. אירועי הפשיעה הפלילית האחרת, רוכזו אף הם לפי יישובים, ולפי כל חודש בנפרד, והקריטריון העיקרי לסיווגם היה: כל סוג פשיעה פלילית אחרת שאינו בתחום הגדרות הפשיעה החקלאית, כפי שצוינו לעיל. לדוגמה: פריצה לדירה וגניבת רכוש, גניבת רכב וכדומה.

המידע מבוסס על סיוורים בשטח, ריאיונות, עיבוד וניתוח משווה של נתונים והסקת מסקנות ממצאי המחקר. מטרת הסיוורים הייתה לעמוד מקרוב על משמעויות תופעת הפשיעה החקלאית במושבים הסמוכים לקו הירוק, וכן לערוך ריאיונות עם נציגי הממסד החקלאי-התיישבותי, עם קציני ביטחון של מועצות אזוריות, אנשי היחידה לפיקוח בשטחים הפתוחים ("סיירת ירוקה"), אנשי משמר הגבול ומשטרה, וחברי מושבים. במקביל, נאספו קטעי עיתונות, העוסקים בהיבטים שונים של בעיה אקטואלית זאת, ובהם קטעי ריאיונות אישיים עם חברי מושבים ובעלי תפקידים שקרוכים לנושא.

הנתונים נותחו בדיעה שחלוח עליהם מספר מגבלות, שיש בהן כדי להשפיע על מסקנות המחקר, כמו למשל ריווח לא סדיר שדיווחו קציני הביטחון ואחרים. ואכן, המקרים בהם נתפסו בני מיעוטים (בחלקם ללא אישורי שהייה) בשטחי החקלאות של היישובים או בתחומם, טרם ביצוע העבירה, לא הוגדרו כאירועי פשיעה ולא נכללו בניתוח. כמו כן, ראוי להדגיש כי אירוע פשיעה אחד, אינו מעיד בהכרח על היקף הנזק (הכלכלי, הנפשי, או כל נזק אחר) הנגרם לחקלאי.

שימושי קרקע צבאיים בולמים פשיעה חקלאית

ניתוח גאוגרפי של ההיקף והפריסה של תופעת הפשיעה החקלאית במרחב הכפרי בישראל, מצביע באופן ברור על מיקוד התופעה במיכות לקו הירוק, הן באזור יהודה ושומרון והן באזור עזה. באזורי הספר שלאורך הקו הירוק קיימים הבדלים בהיקף התופעה בין אזור אחד

למשנהו. התופעה בולטת במיוחד בחבל אשכול ועזתה בדרום הארץ, כאזור מטה יהודה והשרון במרכז, וכחבל התענכים שבגבול עמק יזרעאל (ראה מפה מס' 1).

מניתוח ממוקד יותר של שני אזורי הקו הירוק בהם בולטת התופעה, עולים מספר ממצאים מעניינים. ראשית, הפשיעה החקלאית פוקדת למעשה את רוב היישובים במרחב זה, אם כי, עוצמת התופעה שונה בין יישוב אחד למשנהו. שנית, התופעה בולטת במיוחד וממוקדת יותר ביישובים הממוקמים בקרבת צירים ודרכי גישה, המחברים את יישובי המרחב הכפרי הישראלי מעברו האחד של הקו הירוק, עם הכפרים הערביים הסמוכים לקו הירוק מעברו השני. ייתכן שהנגישות הרבה ליישובים אלה, היא שמסייעת להתהוות תופעת הפשיעה החקלאית ולהתרחבותה.

עם זאת, מהניתוח המרחבי עולה כי תופעת הפשיעה החקלאית אינה בולטת ואף אינה קיימת כלל במספר אזורים, שבהם קיימים שימושי קרקע צבאיים, לרבות תשתיות, ויש נוכחות פיסיית של גורמי מערכת הביטחון. הקרקע שבחזקת הצבא משמשת לרוב לצורכי שטחי אש, מחנות צבא והחזקת מתקנים ביטחוניים אחרים. לתשתית ביטחונית זו ברצועת הספר של הקו הירוק, נודעת חשיבות רבה כגורם מרחבי דוחה ואף מונע פשיעה בכלל, ופשיעה חקלאית בפרט. זאת בשל האופי המיוחד של שימושי קרקע אלה והאחיזה הממשית בה.

גרף מס' 1 מראה כי הפשיעה החקלאית במרחב הכפרי (66 אחוזו במושבים ובקיבוצים), גדולה בעוצמתה מכל פשיעה פלילית אחרת, והיא קיימת בהיקף גדול יותר במושבים (50 אחוז) מאשר בקיבוצים (25 אחוז). מניתוח עוצמת הפשיעה במגזר הכפרי לפי מועצות אזוריות, עולה כי היא בולטת במיוחד כתחומי המועצות האזוריות הבאות: אשכול, עזתה, יואב, לב השרון ומטה יהודה. ברוב המועצות האזוריות הפשיעה החקלאית במושבים גדולה מן הפשיעה הפלילית, למעט עזתה (הפשיעה הפלילית בשני הקיבוצים שבתחומי מועצה זו גדולה באופן יחסי מהפשיעה החקלאית), ושער הנגב (בתחומי מועצה זו יש מושב אחד בלבד לעומת עשרה קיבוצים).

ממצאי הניתוחים הסטטיסטיים עולות התוצאות הבאות:

1. נמצא שקיים הבדל מובהק בהיקף הפשיעה החקלאית בין היישובים שסמוכים לקו הירוק (המערבי או המזרחי) לבין היישובים שאינם סמוכים לו. בקבוצה הראשונה היקף הפשיעה החקלאית גדול יותר. ממצא זה מאשש את הטענה המרכזית, לפיה יישובי המרחב הכפרי הסמוך לקו הירוק סובלים יותר מהפשיעה החקלאית, לעומת יישובים באזורים אחרים בישראל.
2. לא נמצא הבדל בהיקף הפשיעה החקלאית בין היישובים שסמוכים לקו הירוק המזרחי לבין היישובים הסמוכים לקו הירוק המערבי. מכאן, שהפשיעה החקלאית דומה בהיקפה

כשתי רצועות הספר של הקו הירוק, הגובל ביהודה ושומרון ובעזה.

3. קיים הבדל מובהק בהיקף הפשיעה החקלאית בין מושבים לקיבוצים. כמושבים היקף הפשיעה גדול יותר. ממצא זה מחזק אף הוא את הטענה, שהמושבים הסמוכים לקו הירוק, סובלים יותר מפשיעה חקלאית מאשר הקיבוצים.

4. לא נמצא הבדל מובהק בין היקף הפשיעה החקלאית לבין להיקף הפשיעה הפלילית ביישובים שסמוכים לרצועת עזה. בשאר המקומות קיימים הבדלים מובהקים (במושבים הסמוכים לעזה ובמושבים שסמוכים ליהודה ושומרון, ובקיבוצים הסמוכים ליהודה ושומרון).

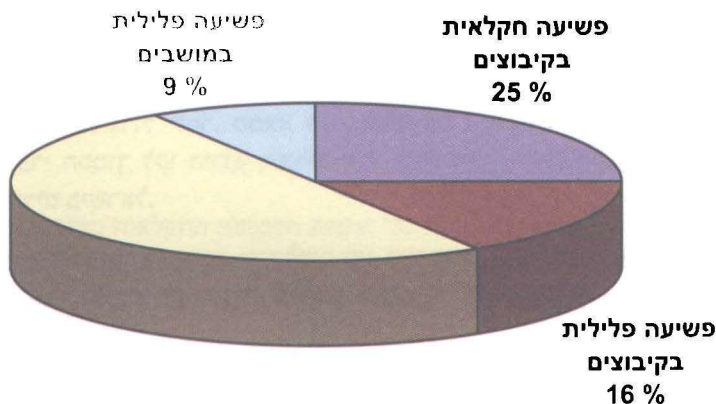
היקף הפשיעה החקלאית במרחב הכפרי הסמוך לקו הירוק גדול יותר מהיקף הפשיעה הפלילית. בנוסף לכך, נמצא שוני מובהק בהבדלים אלה בין מושבים לקיבוצים. מכאן, שנמצא ביסוס נוסף לטענה שהפשיעה החקלאית פוקדת יותר את המושבים במרחב הכפרי שסמוך לקו הירוק, מאשר את הקיבוצים.

5. נמצא הבדל מובהק בין היקף הפשיעה שהוגדרה כ"פשיעה עיקרית" לפשיעה האחרת במושבים הסמוכים לרצועת עזה. לעניין זה הוגדרה "הפשיעה העיקרית" כגניבת תוצרת חקלאית וגניבת מיכון וציוד חקלאי. בשאר המקומות לא נמצאו מקרים מובהקים. בנוסף לכך קיים שוני מובהק בין אזור עזה לאזור יהודה ושומרון.

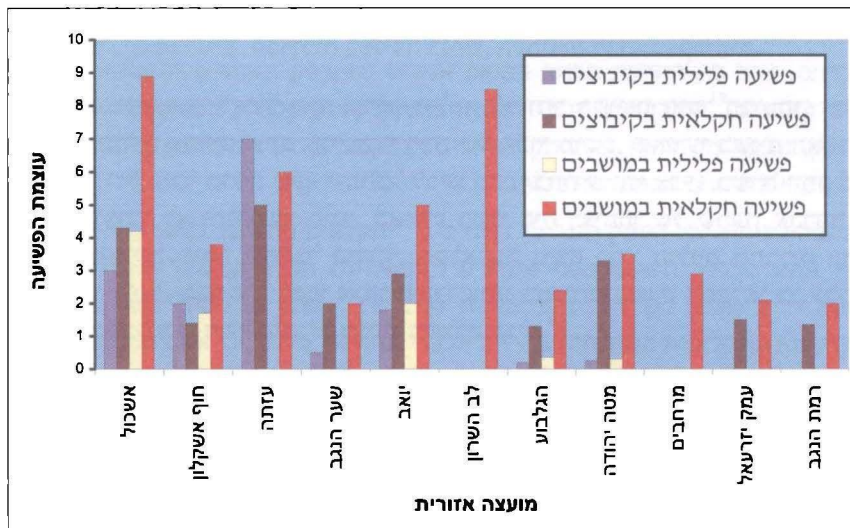
6. לא נמצאו הבדלים בין היקף הגניבות בחודשי החגים המוסלמים לבין היקף הגניבות בחודשים האחרים.

אפשר שהסיבה לכך שלא נמצא ביסוס לטענה שבתקופת החגים המוסלמיים חל גידול בהיקף הפשיעה החקלאית היא, שהחגים חלים רק בימים מסוימים במהלך החודש ולא לאורך כל החודש.

גרף מס' 1 – התפלגות הפשיעה במרחב הכפרי בישראל



עוצמת הפשיעה החקלאית במגזר הכפרי בישראל לפי מועצות אזוריות



מאפייני התופעה והשלכותיה

תופעת הפשיעה החקלאית, שהנה חדשה יחסית בעוצמתה, קשה וחמורה במיוחד על רקע המשברים הכלכליים והתמורות העמוקות הפוקדים את המושבים וחבריהם בשנים האחרונות. לאחרונה נחשפים המושבים הסמוכים לקו הירוק בעוצמה רבה יחסית לפשיעה חקלאית, המהווה גורם נוסף לכלל המגבלות והאילוצים שבמסגרתם פועל החקלאי באזור זה. השפעתה של תופעה זו על המשק בית הכבוד כמושב מתבטאת בארבעה תחומים עיקריים:

א. בתחום הכלכלי – חלה עלייה ניכרת בהוצאותיו הכספיות של החקלאי וירידה בהכנסותיו, בשל הפגיעה הישירה במקורות פרנסתו, באמצעי קיומו וברכושו. יש האומדים את היקף הנזקים הנגרמים לחקלאים כמושבים בגלל הפשיעה החקלאית, במיליוני שקלים בשנה.¹⁵ היקף נזקים זה מעיד על חומרת התופעה ומידת פגיעתה בחקלאי.

15 שפירא, ר', "הארץ", מיום 28.10.1996, יושבים ישראלים לאורך הקו הירוק סובלים מגניבות ומחבלות ברכוש, עמ' 7.

ב. בתחום הביטחון האישי – תחושת הביטחון האישי של חברי המושבים הסמוכים לקו הירוק ירודה. זאת בעיקר עקב התגברות תופעת הפשיעה החקלאית באזורם, והחשש מפני פיגועים חבלניים הכרוכים בפגיעה בנפש, העתידים לבוא בעקבותיה.

באזורים מסוימים לאורך הקו הירוק בולטת במיוחד תחושת חוסר הביטחון האישי לעומת אזורים אחרים, עקב שני מקרי רצח של חברי מושב, שאירעו בשנים האחרונות. אלי כהן ז"ל, חבר מושב שקף שבחבל לכיש נרצח בחודש יוני 1988 בשדה החקלאי בו עבד, ורצחתי לא נתגלו עד היום. האירוע השני היה רציחתו של שמעון אברהם ז"ל, חקלאי ממושב מיטב שבחבל התענך. חקלאי זה נרצח בידי חוליית מחבלים בחודש אוקטובר 1992, שאנשיה תקפו אותו ודקרו אותו בסכינים בשדה החקלאי בו עבד. את חוליית מחבלים זו חשף השב"כ כעבור כשלוש שנים.¹⁶

ההחרפה ביחסי השכנות לאורך הקו הירוק התבטאה באירוע אחר, שבמהלכו הונחו בחודש יוני 1993 שני מטעני צד בדרך הפטרולים שמדרום למושב שקף. אחד מהם התפוצץ באמצעות תיל ממעיד ופגע בגיפ של פקח רשות שמורות הטבע, ולמרכה המזל נגרם נזק לגיפ בלבד. אולם, במהלך פירוק המטען השני, נהרג חבלן המשטרה, רב פקד יוסי חיון ז"ל. אירועים אלה מצביעים על הקצנה בעוצמת פעולות האיבה ומגדילים את תחושת חוסר הביטחון האישי בקרב מתיישבי רצועת הספר במרחב הכפרי הסמוך לקו הירוק.

ג. בתחום השליטה בקרקע החקלאית – המרחב הכפרי שסמוך לקו הירוק הוא בעל פוטנציאל כלכלי-חקלאי רב, ומתאפיין בהיקף גדול של קרקעות חקלאיות טובות לעיבוד. אולם, כשל חוסר כדאיות כלכלית ותחושת ביטחון ירודה, יש נטייה לזנוח את הקרקע החקלאית במושבים סמוכים לקו הירוק. הדבר מעורר חשש שהשליטה בקרקע תאבד, שכן קרקע פנוייה מעודדת פלישות ויצירת חזקות בקרקע מצד גורמים מחוץ למושבים שאין להם זכות על הקרקע. מכאן שהזנחת הקרקע עלולה להביא בסופו של דבר לידי "כירסום" בקו הירוק ואף לנסיגתו מערבה, ולהשתלטות כפריים ערבים על הקרקעות החקלאיות הזנוחות באמצעות עיבודן.

בספרות המקצועית מייחסים חשיבות רבה להשפעת הפשיעה עצמה על תודעת העצמי

¹⁶ איכנר, א', "יריעות אחרונות", מיום 13.10.1995, השב"כ חשף חוליית חמאס שרצחה חקלאי בחבל תענך כ"1992, עמ' 1.

לוי, יר-גלנטי, י', "מעריב", יום ו', 13.10.1995, השב"כ לכד שני רוצחי ישראלי בחבל תענך, עמ' 1.

ותפישת המרחב של הקרבן.¹⁷ כמו כן, קיימות עדויות להשלכות המרחביות שיש לתופעת הפשע בכלל ולתחושת הפחד מפניו בפרט.¹⁸ בישראל קיימות עדויות, בעיקר מתקופת האינתיפאדה, להשפעת הפחד על מידת תחושת הביטחון של אזרחים-יהודים ועל רמת חרותם. ניכר כי, תחושת הפחד מביאה אנשים להתרחק מאזורים הנתפסים כמסוכנים יותר מאחרים.¹⁹ ייתכן שגם הנטייה לזנוח את הקרקע החקלאית, במושבים הסמוכים לקו הירוק, נובעת מן הרצון להתרחק מאזורים הנתפסים בעיני החקלאים כמסוכנים בנוסף להיותם לא כדאים מבחינה כלכלית.

בכתבה בעיתון "כל העמק והגליל" דווח כי:²⁰ "חקלאים מהתענך נטשו אדמות הגובלות בקו התפר, בגלל חששם מפני פיגועים והתנכלויות חבלניות, מצד שכניהם הערבים המתגוררים מעבר לקו הירוק ובסמיכות לו". פלג²¹ טוען כי ניסיון לשרטט מפה של הקרקעות החקלאיות המזונחות במרחב הכפרי בישראל מלמד, כי אחת מנקודות התורפה היא האזור הסמוך לקו הירוק. ההסבר לכך הוא בעיקר התנכלות מאסיבית של ערבים למגדלים היהודים בסמוך לקו הירוק.

את שלבי תהליך הזנחת הקרקעות החקלאיות באזורים שסמוכים לקו הירוק והשלכותיו, מתאר פקח "הסיירת הירוקה", לדבריו: "החקלאים שותלים, והערבים עוקרים ומחבלים במקורות המים. אחר כך הם באים משטחי יו"ש ורועים את עדריהם בחלקות אלה. בשלב הבא הם שותלים בחלקות של המדינה. אנחנו מגלים ועוקרים בסיוע הצבא והמשטרה, והם חוזרים ונוטעים. אי אפשר לשמור על כל דונם לאורך הקו הירוק".²²

קרקעות הלאום, לרבות הקרקע החקלאית, הן משאב לאומי ייחודי שאינו מצוי בשפע. לפיכך, ראוי שנושא השמירה על הקרקע החקלאית במרחב הכפרי הסמוך לקו הירוק, עיבוד לצורכי חקלאות והאחיזה הממשית בה, יוצבו בראש סדר העדיפויות הלאומי.

¹⁷ Tuan, Y., 1979, *Landscapes of Fear*, Pantheon books, New York and Minnesota University Press, Minneapolis

¹⁸ Smith, S. 1987, *Fear of Crime: Beyond the Geography of Deviance*, *Progress In Human Geography*, Vol 11, No. 1, pp. 1-17

¹⁹ Georges, D. E., 1978, *The Geography of Crime and Violence: A Spatial and Ecological Perspective*, Resource papers for College Geography, No. 78-1. Association of American Geographers, Washington D.C

¹⁹ Bishara, A. 1989, *The Uprising's Impact on Israel*. In Zachary Lockman and Joel Beinin, Eds, *Intifada: The Palestinian Uprising Against Israeli Occupation*, pp. 217-229

Romann, M. 1989, *Divided Perception in a United City: The Case of Jerusalem*. In Frederick, W. Bol, and David, N. Livingstone, Ed. *the Behavioural Environment*, pp. 182-202

²⁰ פרץ, י' "כל העמק והגליל", מיום 10.3.1995, *חקלאים מהתענך נטשו אדמות הגובלות בקו התפר*. גליון מס' 604, עמ' 7-9.

²¹ פלג, י', "ידיעות אחרונות", מוסף "ממון" מיום 18.8.1992, *שוד הקרקעות הגדול*, תל-אביב, עמ' 6-7.

²² ריאיון עם גלעד אלטמן – מנהל היחידה לפיקוח בשטחים פתוחים ("סיירת ירוקה"), מיום 13.10.1997.

ד. בתחום הרומגרפי – אירועי הפשיעה החקלאית, שהנם בעיקר נחלת חלקה של אוכלוסיית המושבים השוכנת בקרבת הקו הירוק, עלולים לפגוע ברצונם של התושבים, הנתונים בסכנת קיום, להתגורר בשטח זה. יתרה מכך, רמת עוינות גבוהה, עלולה לגרום להתפתחות תנועת הגירה מיישובי הספר לפנים הארץ, ואף להביא בהדרגה לנטישתם. לטענת שחר וליפשיץ,²³ מואזני ההגירה של אזורי השוליים במדינה ובכלל זה אזורי הספר, מושפעים מאוד ממאורעות מקומיים, פוליטיים וכלכליים, המתרחשים בשנה זו או אחרת. ראוי להדגיש כי, להצטמצמות אוכלוסיית הספר של הקו הירוק עלולות להיות השלכות על תהליכים נוספים: כלכליים, ארגוניים, חברתיים ואחרים, המושפעים במישרין או בעקיפין מתהליך התמעטות האוכלוסייה.

דרכים אפשריות להתמודד עם הבעיה

הנתונים הקשים של תופעת הפשיעה החקלאית במרחב הכפרי שסמוך לקו הירוק, לרבות השלכותיה האפשריות, הפכו אותה לתופעה שאי אפשר להתעלם ממנה. עם זאת, כח האדם העומד לרשות המועצות האזוריות והמושבים אינו עומד כנטל האבטחה. קיימות דרכים שונות ומגוונות להתמודד עם הבעיה, אשר אופן מימושהן לאורך רצועת הספר שונה לעתים מאזור אחד למשנהו, ויש להתאימן לתנאים ולמגבלות של כל אזור בנפרד.

הדרך להתמודד עם הבעיה היא בעיקר על-ידי תגבור אמצעי ביטחון כגון: הגברת סיורים, מיקום תצפיות ומארכים, הצבת מכשולים קרקעיים כדי לחסום את צירי גישה ליישובים (כדוגמת סוללות עפר או תעלות), הקמת גדרות מסביב ליישובים, שימוש באמצעי מיגון והתרעה אלקטרוניים (גדר אלקטרונית, מערכות אזעקה וכדומה). בנוסף לכך, מומלץ לבחון אפשרויות נוספות בתחום אכיפת החוק על פני שטח נרחב. צריך להקים יחידה מקצועית כדוגמת יחידת משמר הגבול (מג"ב), שתחום התמחותה וייעודה יהיה מניעת פשיעה באזורי הקו הירוק. זאת בנוסף לסיירי השדות של המועצות האזוריות, אשר לרוב נדרשים לפקח לברם על אזור גדול יחסית, במקביל לעיסוקיהם האחרים (חילוף והצלה, פיקוח ציד ומתן סיוע אחר בהתאם לצורך). אמצעי מיגון והתרעה מתאימים, בנוסף לכח אדם מקצועי שתפקידו לאבטח את היישובים, עשויים לתרום לא רק להעלאת הביטחון האישי, אלא גם לשיקום הכלכלי והחברתי של המתיישבים והיישובים.

הקושי להתמודד בהצלחה עם תופעת הפשיעה החקלאית נובע גם מיכולתם של העבריינים להימלט בקלות יחסית אל תחומי האוטונומיה, בשל סמיכות היישובים לגבול. לכן, הגברת

²³ שחר, א' וליפשיץ, א' 1980, המערך המרחבי של ההגירה הבין-אזורית בישראל. מחקרים בגיאוגרפיה של ארץ ישראל, יא', עמ' 153-177.

המודעות בקרב המשטרה הפלשתינאית ושותוף הפעולה עמה עשויים אף הם לתרום להתמודדות יעילה עם תופעה בעייתית זו.

סיכום

הפשיעה החקלאית ביישובים הסמוכים לקו הירוק היא כיום תופעה כוללת המשפיעה על התפתחות תכונות ותהליכים במרחב כולו. היא משפיעה על התעצבות תכונות הנוף התרבותי, תכונות האוכלוסייה ותכונותיו הגאוגרפיות של האזור מבחינה פיסית, יישובית וכלכלית. כמו כן, היא משקפת תהליכים המחוללים שינויים ארוכי טווח במספר תחומים. ברמה הלאומית, ראוי לזכור, שאחת המטרות העיקריות בעשורים הראשונים להקמת המדינה הייתה, קליטת עלייה, ביסוס כלכלי של המוני העולים שהגיעו אז לישראל ביישובים, וחיזוק ביטחוני של גבולות המדינה. לצורך הגשמת מטרות אלה ובעיקר לצורך עיבוי רצועת הגבול ושמירה על קרקעות המדינה, הוקמו יישובי ספר ובכלל זה, מושבים לאורך הקו הירוק.²⁴ יתרה מכך, תהליך העיבוי של מערך היישובים הכפריים היהודים ברצועת הספר של הקו הירוק ביהודה ושומרון מאז 1949 היה מלווה בפעולות הכשרה רחבות של ארמות חקלאיות, על מנת לאפשר את ניצולן בצורה מירבית.²⁵ לתופעת הפשיעה החקלאית יכולות להיות השלכות רבות ומגוונות על מערך שימושי הקרקע כמושבים הסמוכים לקו הירוק, על תושביהם ועל הקו הירוק עצמו. השלכות אלה עומדות ברובן כסתירה למטרה שלשמה הוקמה התיישבות במרחב ייחודי זה.

בשל ממדיה של התופעה והתמקדותה באזור זה, שהוא אזור בעל רקע היסטורי ומאפיינים גאוגרפיים ייחודיים, יש לתופעה השלכות גאוגרפיות, כלכליות וחברתיות. היא יוצרת תחושת סכנה ואי יציבות הבולמת את פיתוחו הכלכלי של המרחב ופוגעת ישירות בהכנסתו של החקלאי, היא גורמת להזנחת הקרקע החקלאית, ולאיבוד השליטה בקרקע הלאומית, והיא מחוללת תהליכי "כרסום" ודחיקה מערבה של הקו הירוק ומביאה להגירת האוכלוסייה הכפרית מרצועת הספר של הקו הירוק. תופעת הפשיעה החקלאית ותוצאותיה מעמידים את המושב ואת החקלאי הכרודד בפני דילמה קיומית, כיצד מתמודדים עם התנאים המשתנים, ומאי האסטרטגיה שיש לאמץ.

מעשי האלימות ואירועי הפשיעה החקלאית שמולם ניצבים תושבי המרחב הכפרי סמוך לקו הירוק, יוצרים באזור ספר זה, תנאים שאינם דומים לתנאים באזורים אחרים ומקנים לו מעמד מיוחד. מצב זה מחייב את גורמי הממסד לנקוט בצעדים שיביאו לצמצום התופעה,

²⁴ אפרת, א' 1993, ישראל – גיאוגרפיה בת־זמננו, אחיאסף, תל־אביב.

²⁵ ברור, מ' 1984, התהוות אזורי ספר בעלי אופי שונה משני עבריו של גבול המפריד בין מדינות שונות במשטון ובתברכותן. אופקים בגיאוגרפיה, 9-10, עמ' 54-68.

ואף להפסקתה. כיוון שיחסי השכנות בין התושבים משני עברי הגבול עוינים, נוצר מצב של חוסר ביטחון ויציבות, וכך הולכת וגדלה השפעתו של הסכסוך על מרחב הספר. מכאן, שככל שהפגיעה באופי ובמבנה הפעילות הכלכלית במרחב זה תגדל, כך ייגברו הסיכויים שתתפתחנה תכונות ותופעות שליליות נוספות באזור.