

תמורות במושבים בשולי מטרופולין: מקרה חקר המועצה האזורית חוף הכרמל

אסתר כהן ומיכאל סופר

המחלקה לגיאוגרפיה וסביבה, אוניברסיטת בר אילן

תחת לחצי הפיתוח ותנאים כלכליים משתנים, רפוסי התעסוקה של תושבי המרחב הכפרי עוברים תמורה ובעקבותיהם משתנים גם שימושי הקרקע. לצד התמחות גוברת של שימושי הקרקע החקלאיים מופיעים מבנים המאכלסים תעסוקות לא-חקלאיות. לצד מבני מגורים ומבני משק של משקים חקלאיים, מופיעים משקים שנרכשו כהשקעה בנכסים ומיועדים למגורי המעמד הגבוה, או לאוכלוסייה המוצאת במרחב הכפרי מקום מגורים בעל איכות חיים מועדפת. השונות המרחבית מאופיינת בכך שלצד יישובים בהם האוכלוסייה מזדקנת ואוכלוסייה צעירה נוטה לעזוב, קיימים יישובים הקולטים אוכלוסייה חדשה ועוברים תהליכי התחדשות. בעקבות תהליכים אלה מתרחבת תופעת אֵי-השוויון הפנים-יישובי והבין-יישובי במרחב הכפרי. תופעות אלה מתרחשות בעוצמות שונות באזורים שונים, אך הן בעלות מאפיינים ייחודיים בשולי מטרופולין. מחקרים שונים הדגישו את היבטי התופעה, עוצמתה והשלכותיה בשובל העירוני-כפרי של מטרופולין תל אביב (גרוסמן, 1993; סופר וגל, 1994; סופר ונאמן, 1998) ולפיכך מעניין לבחון מה מתרחש בטבעות העוטפות מטרופולין אחר בארץ – מטרופולין חיפה.

מאמר זה מציג את התמורות המתרחשות כמושבי המועצה האזורית חוף הכרמל הנמצאת בשוליו הדרומיים של מטרופולין חיפה ולפיכך הוא חושף את התמורות במגזר המושבי באופן כללי, אך במיוחד באזור הנמצא בתחומי השובל העירוני-כפרי והנתפס ככזה שלחצי הביקוש למשאבי הקרקע שלו גוברים עם הזמן. המאמר בוחן את מבנה התעסוקה וההכנסה של משקי הבית החקלאיים בחמישה מושבים במועצה האזורית, ואת התמורות שחלו בשימושי הקרקע החקלאיים ואלה הקשורים לאזור המגורים.

החומר שעליו מבוסס המאמר מתבסס על עבודת שדה מגוונת: ראיונות פתוחים עם בעלי תפקידים במועצה האזורית ובמושבים; שאלון מפורט העוסק במאפייני הנחלה

ומשק הבית, מבנה התעסוקה וההכנסה שמולא על ידי 108 משקי בית בעלי נחלה בחמישה מושבים. במסגרת המחקר הייתה התייחסות לשלוש קבוצות של משקי בית:

- אלה העוסקים רק בחקלאות.
- אלה העוסקים בחקלאות ובפעילויות אחרות.
- אלה שאינם עוסקים בחקלאות.

בנוסף לכך פוענחו תצלומי אוויר באזור המועצה האזורית חוף הכרמל שהתפרשו על שלוש תקופות – שנות החמישים, השבעים והאלפיים – ובעזרתם נלמדו התמורות בשימושי הקרקע.

רקע כללי – תמורות במבנה הכלכלי של הכפר בעולם המערבי

זה מספר עשורים עוברים המשקים של המדינות המפותחות תמורות רחבות, הכוללות גם את המרחב הכפרי. עוצמת השינויים התגברה במיוחד מאז המשבר הכלכלי העולמי שהתרחש מסוף שנות השבעים ועד מחצית שנות השמונים של המאה ה-20 ואשר פגע גם במגזר החקלאי. המשבר בחקלאות וירידת חשיבותה של החקלאות למשק הלאומי, כמונחים של תרומה לתוצר הלאומי הגולמי ולתעסוקה וכן שימור הסביבה והביקוש הגובר למגורים ולפעילויות פנאי במרחב הכפרי, חייבו את מדינות המערב לבחון מחדש את מדיניותן כלפי החקלאות והכפר והזיקה ביניהם, ובין השאר לשקול את המשך התמיכה במגזר החקלאי.

בפרספקטיבה היסטורית, ההתייעלות הגוברת והגידול המואץ בתפוקה החקלאית גרמו לירידת מחירי תפוקות ולהרעה מתמשכת בתנאי הסחר, לצמצום הרווחיות הענפית ולהגברת הצורך בניצול יתרונות גודל באמצעות ריכוז משאבים, כולל משאבי קרקע, תוך הגדלת יחידות המשק. כתוצאה מכך פחת משמעותית מספר החקלאים הפעילים. במקביל, המודעות הגוברת לחשיבות של שימור הסביבה העלתה על סדר היום הציבורי את קיומן והשלכותיהן של "העלויות החיצוניות" הנובעות מהתייעלות הייצור החקלאי, שביטוין המעשי הוא התעצמותם של מפגעים סביבתיים. כתוצאה מכך נוצר לחץ על החקלאים להקטין את השימוש בחומרים מזהמים ולצמצם את אינטנסיביות

הייצור. בנוסף לכך הופיעו, בעיקר מאז שנות השבעים של המאה ה-20, ביקושים חדשים למשאבי הכפר, הן למגורים, הן לפעילויות כלכליות לא-חקלאיות והן למטרות פנאי ונופש.

הסבר לתמורות המתרחשות במרחב הכפרי ניתן למצוא בראייה התיאורטית שלפיה היצרנים החקלאים נמצאים בראשיתו של עידן חדש, העידן הכתרי-יצרני (The post-productivist era). עידן זה מאופיין לדעת התיאורטיקנים (Ilbery and Bowler, 1998; Wilson, 2001) בהפחתה בהיקף הייצור החקלאי, צמצום באינטנסיפיקציה תחת הגבלות סביבתיות קשיחות, צמצום בתמיכה במגזר החקלאי ובתפיסה חדשה של המרחב הכפרי כספק של שירותי פנאי וסביבה לאוכלוסייה העירונית, ולאווך ספק של מוצרים חקלאיים. למעשה, גם התהליכים של גיוון הפעילות הכלכלית במשק החקלאי וריבוי התעסוקות אמורים, בין השאר, לייצג עידן זה. יש המערערים על תפיסת העידן החדש כביטוי של מהפך רב-ממדי במבנה המגזר החקלאי, הסבורים כי תהליכי השינוי הם יותר מורכבים ולא ניתן להסביר אותם בגישות פשטניות וחד-ממדיות (Evans et al., 2002). במציאות, העידן היצרני עדיין שליט במרחב הכפרי והנוף החקלאי, על אף שמספר גדול של משקי בית מאמץ דפוסי פעילות וייצור חדשים.

התמורות הכלכליות והסביבתיות אילצו את משקי הבית החקלאיים הפועלים באופן עצמאי להתאים את דפוסי הפעילות שלהם לשינוי בתנאי הייצור, כאשר בעיקרון עומדות בפניהם שלוש אסטרטגיות אפשריות (Ilbery and Bowler, 1998):

- האחת – המשך הפעילות החקלאית תוך התמחות והעצמת הייצור;
- השנייה – גיוון מקורות ההכנסה על ידי הפניית חלק ממשאבי המשפחה לתעסוקות לא-חקלאיות במשק או מחוצה לו;
- השלישית – הקטנה של השטח המעובד והתפוקה הכוללת, לעתים עד לרמה נמוכה ההופכת את הפעילות המשקית לתחביב בלבד.

הבחירה באחת משתי האסטרטגיות הראשונות – ההתמחות בחקלאות וריבוי מקורות ההכנסה במסגרת משק הבית החקלאי – מבטאת את רצונם של משקי הבית לשרוד כיצרנים חקלאיים, גם אם המשמעות היא שילוב של פעילות חקלאית עם פרולטריוזציה של חלק מכוח העבודה המשפחתי (Sofer, 2001). למעשה ניתן לטעון כי המשך קיומם של משקי בית חקלאיים, הן קטנים והן גדולים ומתמחים, מותנה בכוננותם לאמץ חלוקה פנימית מחודשת של כוח העבודה המשפחתי בין החקלאות המסחרית לבין

שוק העבודה החיצוני לחקלאות (Marsden, 1990). האסטרטגיה השנייה, שהיא קרוב לוראי השכיחה כיום, מאגדת שתי תופעות: גיוון הפעילות בתוך המשק החקלאי (farm diversification) וריבוי תעסוקות של חברי משק הבית החקלאי (pluriactivity). שתי אלה מהוות כיום את אשיות אסטרטגיית ההישרדות במספר גדל של משקי בית חקלאיים ברוב ארצות הקהילייה האירופית וגם במשקים מפותחים אחרים. אסטרטגיה זו נשענת על פיתוח עיסוקים לא-חקלאיים בתחומי המשק החקלאי או הכפר, וגם על מעבר של חברי משק הבית החקלאי אל מוקדי תעסוקה עירוניים (Campagne et al., 1990; MacKinnon et al., 1991; Le Heron et al., 1994; Sofer and Bordanc, 1998; Sofer, 2001; 2005; Robinson, 2004). הפיתוח הלא-חקלאי בתוך המשק מתאפשר בין השאר בשל שיפור החיבוריות והנגישות לשוקי העבודה, רכישת מיומנויות לא-חקלאיות על ידי חברי משק הבית החקלאי, וניצול העלויות הנמוכות של שימוש בשטח ובמבנים המתפנים מן הייצור החקלאי (Evans and Ilbery, 1989; Ilbery, 1991; Errington and Gasson, 1996; Short, 1995).

כתוצאה מכל אלה מופיעים במרחב הכפרי שימושי קרקע חדשים כמו מתקני תיירות ונופש, מרכזי מסחר, מפעלי תעשייה, עסקים קטנים ועוד, אשר חלקם מבטא מעבר משימוש יצרני של הקרקע לשימוש צרכני, ואשר מצביעים על כיווני הפיתוח העתידיים של המרחב וטבעו העתירי של מבנה התעסוקה (Bryden and Bollman; 2000). מן הראוי לזכור שגם כאשר הסביבה החיצונית מציעה הזדמנויות מתאימות, לא כל המשקים מסוגלים או רוצים לממש את אופציית השילוב בין חקלאות ופעילויות שאינן חקלאיות, אם בשל הרכב משק הבית וכישוריהם של בני המשפחה, אם בשל עמדות ותפיסות של המשק החקלאי כאורח חיים או כעסק (Walford, 2003) ואם בשל מבנה המשק החקלאי עצמו (Marsden et al., 1986; אפלבוט וסופר, 2004).

תהליך ההבניה מחדש של כוח העבודה ושל שימושי הקרקע במרחב הכפרי מתבטא במעבר של חלק ממשקי הבית מתעסוקה בחקלאות לתעסוקות במגזרי השירותים, המסחר והתעשייה, ובצמצום ובהחלשת שליטת החקלאים על משאבי הקרקע של הכפר. אולם, אין תהליך זה מתבטא בהגירה משמעותית מהכפר, היות והשיפור בתנאי התחבורה מאפשר היום לתושבי הכפר לשנות את דפוסי התעסוקה המקומיים על ידי פיתוח מקורות תעסוקה חליפיים ביישוב, או פנייה אל מוקדי תעסוקה עירוניים, כל זאת מבלי לוותר על המשך המגורים בכפר.

התמורות במבנה התעסוקה אינן אחידות על פני כל המרחב הכפרי, היות והגורמים השונים אינם פועלים באותה עוצמה והיקף, או אינם פועלים כלל באזורים מסוימים (Murdoch et al., 2003; Terluin, 2003). ניתן להבחין בין אזורים כפריים המתמודדים בהצלחה עם התנאים המשתנים וזוכים בשל כך לצמיחה כלכלית וחברתית, לבין אזורים שאינם עומדים בתחרות על משיכת משאבים וניצולם היעיל ולמעשה נותרים מאחור, ללא שינוי משמעותי בתשתית הכלכלית שלהם (Lewis, 1998; Bryden and Bollman, 2000). הפערים הבין-אזוריים מיוחסים, בין השאר, למרחק ממוקדים עירוניים כלכליים, המציעים הזדמנויות תעסוקתיות חיצוניות למשק החקלאי מחד, ושוק רחב לשירותי הפנאי והנופש של הכפר מאידך (Sofer, Ilbery et al., 1996; Sofer, 2001), או קיומם של יתרונות סביבתיים ונופיים המושכים מהגרים ומבקרים אל הכפר (Bryden and Bollman, 2000). בנוסף, כושר מנהיגות ויזמות מקומית וגם מאפייני אוכלוסייה, וקיומן של רשתות פנימיות של מידע והזרמת חידושים, עשויים לקדם אזורים במדרג הפיתוח (Terluin, 2003).

עוצמת השינוי מורגשת במידה רבה באזור השובל העירוני, וכיחוד זה הנמצא בסמוך לשוליו של מטרופולין מתרחב, אזור בו התחרות על הקרקע בין שימושים שונים עזה במיוחד (Bryant et al., 1982; Edelman et al., 1999; Clouser and Olexa, 2005). התוצר המרחבי של התחרות נובע מאופי האינטראקציה בין המשתתפים במאבק (חקלאים, בעלי הון, רשויות מקומיות וגופי תכנון), כוחם היחסי והמגבלות התכנוניות התקפות. מנגנונים הנתפסים כמשפיעים על הזחילה העירונית לתוך המרחב הכפרי כוללים בין השאר שינוי ביתרונות מיקום, שונות בעלויות הקרקע, גידול במוביליות של האוכלוסייה, שינוי בדפוסי החיים והזדמנויות תעסוקתיות. התמורות הבולטות הן שינוי באופי היישובים הכפריים ובמבנה החברתי-דמוגרפי שלהם, אובדן של קרקע חקלאית ועלייה, לפחות זמנית, ברמת האבטלה של חקלאים, לחץ על תשתיות במרחב הכפרי, הופעתם של מטרדים סביבתיים שלא נודעו קודם וגידול באי-השוויון הפנים והבין-יישובי.

תמורות במגזר החקלאי

במהלך ששת העשורים האחרונים איבדה החקלאות מחשיבותה במשק הלאומי בכלל ובמרחב הכפרי בפרט. התהליך הזה דומה למתרחש במדינות המפותחות, אם כי קצב

השינויים ומשך הזמן הקצר יחסית בו מתרחש השינוי הם ייחודיים, בעיקר בשל המבנה המוסדי של החקלאות והכפר בישראל. התמורות המרכזיות בענף מוצגות בטבלה 1 ומבליטות ירידה מהותית ומתמשכת באינדיקטורים מרכזיים: תרומה לת"ג, תרומה ליצוא, שיעור מועסקים, תנאי הסחר, ההכנסה הנובעת מתעסוקה בחקלאות ומספר המועסקים העצמאיים. מול מגמות אלה קיימת מגמת עלייה בפירון הענפי, המבטאת גידול מואץ בתוצר, העולה על קצב הגידול בביקוש המקומי ומכאן משפיע על הירידה המתמשכת במחירים הריאליים של מוצרי החקלאות (כסלו וקסין, 1998; אפלבוס וסופר, 2004) ועל הקטנת הרווחיות, המתבטאת בירידה בהכנסתם של משקי הבית מפעילות חקלאית. להקטנת הרווחיות וההכנסה הנובעת מן התעסוקה בחקלאות הייתה השפעה מכרעת על הרצון ועל היכולת של חקלאים עצמאים להמשיך לעסוק בחקלאות, ועל הגידול בשימוש בכוח אדם שכיר בעיקר על בסיס כוח עבודה זר. מגמה שאפשרה לחקלאים הפעילים להקטין את עלות תשומות העבודה כחלק מסך כל עלויות הייצור.

השינוי במספר המועסקים בחקלאות ובהרכבם הוא בעל משמעות רבה ביותר עבור המרחב הכפרי. המגמה הבולטת היא הירידה בשיעור המועסקים בחקלאות מסך כל המועסקים במרחב הכפרי, מ-80 אחוז ויותר בשנת 1960 ל-34 אחוז בשנת 1980 ו-12 אחוז בלבד בשנת 2004. את מקום תחומי החקלאות כענפים מובילים תופסים היום ענפי המסחר והשירותים הציבוריים. במקביל לירידה במספר החקלאים והמועסקים בענף עולה התפוקה החקלאית הממוצעת ליחידת משק פעילה. בשנים 1971-1995 עלתה התפוקה למשק פעיל פי 3.4 (כהנוביץ ואחרים, 1999). סך הנתונים מצביע על מגמה של התרכזות הייצור בידי מספר קטן והולך של משקים גדולים וגדלים, בדומה לתהליכים שנצפו בארצות המפותחות. המשמעות היא שמרבית תושבי הכפר פונים לעיסוקים אחרים, כאשר חלקם משלב עיסוקים אלה עם פעילות חקלאית וחלקם נוטש את החקלאות לטובת פעילות לא-חקלאית בתחומי הכפר או מחוץ לו. התמורות בתעסוקה באות לידי ביטוי גם בהסכה של שטחים חקלאיים לשימושים אחרים.

טבלה 1. אינדיקטורים מרכזיים של המגזר החקלאי בהשוואה עתית

אינדיקטור	שנה	ערך	שנה	ערך	% שינוי
שיעור החקלאות בתל"ג (%)	1980	4.8	2004	1.6	-66.7
שיעור מועסקים מסך כל המועסקים במשק (%)	1980	6.8	2004	2.6	-61.8
החלק היחסי ביצוא (%)	1980	10.5	2004	2.7	-74.2
תנאי סחר (אינדקס)	1986	100.0	2004	59.0	-41.0
הכנסה נובעת (אינדקס)	1986	100.0	2004	73.2	-26.8
מספר מועסקים עצמאיים (אינדקס)	1986	100.0	2004	38.1	-61.9
פריון כולל (אינדקס)	1986	100.0	2004	286.1	186.1
שכירים (באלפים)	1980	29.5	2004	48.6	164.7
אוכלוסייה במרחב הכפרי (באלפים)	1961	341.9	2004	567.0	165.8
משקל האוכלוסייה מסך אוכלוסיית ישראל (%)	1961	15.7	2004	8.3	-47.1
תושבי מרחב כפרי מועסקים בחקלאות (באלפים)	1960	121.1	2004	27.3	-77.4
שיעור מועסקים בחקלאות ממועסקי מרחב כפרי (%)	1960	83.9	2004	12.2	-85.5
שיעור מועסקים במסחר ושירותים ממועסקי מרחב כפרי (%)	1980	37.5	2004	64.6	172.3
שיעור מועסקים בתעשייה ממועסקי מרחב כפרי (%)	1980	28.8	2004	23.2	-19.4

מקור: משרד החקלאות, הרשות לתכנון כלכלי, 2002; 2003.

התמורות במבנה המשק ודפוסי התעסוקה במושב

התמורות במגזר החקלאי כולו מתבטאות כמשק המושבי בשתי תופעות מרכזיות: הראשונה, הגידול המתמיד בפריון הייצור, המלווה ביציאה של חלק מבעלי המשקים ממעגל הייצור ובהקטנת חלקה של החקלאות בתעסוקה של תושבי המושבים. השנייה, עלייה בשונות הפנימית, שכאה לידי ביטוי בהתפתחותם של משקים מתמחים, בהבדלים משמעותיים בהיקף הייצור של יחידות המשק השונות, ובהופעתם של דפוסי

תעסוקה מגוונים בקרב משקי הבית המושביים (אפלבוט וסופר, 2004). נתוני סקר החקלאות וההתיישבות לשנת 1995 (הלשכה המרכזית לסטטיסטיקה, 1998) מצביעים על העובדה שכרבע מן המשקים ייצרו 70% מכלל התפוקה, ומחצית מהמשקים ייצרו רק 11% מכלל התפוקה. באותה שנה רק 60% מכלל הנחלות במושבים היו פעילות ושיעור דומה (62.4%) של בעלי משקים עבדו במשק החקלאי, אבל רק כרבע מבעלי המשקים עבדו במשק שלהם במשרה מלאה. משקלה של התעסוקה בחקלאות בכלל האוכלוסייה המושבית ירד במהלך השנים בקצב מהיר יחסית, מהיקף של כ-75% בשנת 1965 ל-15% בלבד בשנת 2001 (למ"ס, שנים שונות).

לאחר המשבר הכספי שפקד בשנות השמונים של המאה ה-20 את ההתיישבות החקלאית בכלל ואת המגזר המושבי בפרט, הואצו השינויים, ואסטרטגיית ההישרדות של משקי הבית פנתה לכיוון של מגוון דפוסי תעסוקה שונים. במסגרת זו הופיעו בחצרות המשקים שימושים כלכליים חדשים – עסקים לא-חקלאיים, מחסנים, מבני אירוח לתיירים, פעילויות פנאי ומגורים להשכרה. אלה הרחיבו את מגוון מקורות ההכנסה של בעלי המשקים, מעין משק "מעורב" המבוסס על פעילויות שונות, שחלקן אינו מתחום החקלאות. דוגמה לכך, המאפיינת את המושבים הממוקמים בשוכל העירוני-כפרי, היא אסטרטגיית ההישרדות של משק הבית המושבי בשולי מטרופולין תל אביב, שנשענה בשנים האחרונות על שלושה מקורות הכנסה עיקריים – חקלאות, עבודה בשכר (בעיקר מחוץ למושב) ועסקים בנחלות (סופר ונאמן, 1998). בנוסף לכך, ניכרה נטייה גוברת גם לכיוון של גיוון פסיבי, שמשמעותו השכרת מבנים והחכרת קרקע כמקורות הכנסה נוספים. נתונים עבור השנים 1996-1997 מראים שקרוב ל-80% ממשקי הבית במועצות האזוריות עמק חפר ולב השרון ייצרו הכנסה כלשהי מחקלאות, אך רק עבור 36% שימשה החקלאות כמקור ההכנסה העיקרי, כאשר תרומתה 50 אחוז ומעלה מסך כל ההכנסות של משק הבית (Sofer, 2001). מקור ההכנסה החלופי הבולט ביותר באזור זה הוא תעסוקה בשכר מחוץ ליישוב, שהתבסס במידה רבה על כוח העבודה של הנשים.

דגם דומה, בפרישה ארצית, נמצא גם אצל דור ההמשך במושבים – משקי בית שגיל ראשיהם אינו עולה על 40 (סופר, 2002). גם כאן נמצא כי ריבוי התעסוקות במסגרת משק הבית הוא המצב השכיח, ומקורות ההכנסה העיקריים הם חקלאות ותעסוקה בשכר, כאשר בהכללה ניתן לומר שהגבר עוסק בחקלאות והאישה נוטה לעבוד כשכירה מחוץ למשק הבית. מקורות הכנסה נוספים משמשים עסקים לא-

חקלאיים והשכרת מבנים. הסיבות העיקריות שתמכו בבחירת האסטרטגיה של גיוון במקורות ההכנסה היו ירידה בהכנסה מחקלאות וזמינות מבנה בנחלה או קרקע שאינה מעובדת. ניצול הכשרה שנרכשה, טכנולוגיות מתקדמות שגרמו לעודף ידיים פנויות, רצון לפרוע חובות עבר, וכן פניית יזמים שביקשו לשכור מבנים חקלאיים שהתפנו, צוינו כגורמים משניים.

תופעה בולטת בשנים האחרונות היא התעצמות הפעילות העסקית הלא-חקלאית בתחומי הנחלה (שרמן וקירר, 1993; מורגנשטרן וסופר, 2003). התופעה מתפשטת בקצב מהיר, כאשר מספר הנחלות בהן קיימים עסקים לא-חקלאיים או מבנים להשכרה, צמח תוך שש שנים מהערכה של 4,000 בשנת 1995 ליותר מ-13,000 בשנת 2003 (Sofer and Applebaum, 2006). רק חלק קטן מן העסקים (כ-12%) קשור ישירות לפעילות החקלאית של המשק (משרד החקלאות, 2002). יותר משליש מן המשקים משכירים שטח ומבנים ליזמים חיצוניים או לדיירים, המספקים להם הכנסה אך אינם משמשים כמקור תעסוקה לחברי משק הבית. עוצמתה של תופעה זו היא גבוהה יחסית בטבעות הסמוכות למטרופולינים הגדולים (סופר, 2002; מורגנשטרן וסופר, 2003).

התמונה המצטיירת אינה מציגה אחידות בכל המגזר המושבי. גורמים שונים עומדים בבסיס ההבדלים הניכרים במדרי הפעילות החקלאית של המושבים. בין אלה ניתן להצביע על השוני בזמינות של משאבים כספיים ואנושיים העומדים לרשות משקי הבית, לתקופת הקמת המושב ולרקע ממנו באו תושביו, למנהיגות המקומית ולדרגת היזמות שהיא מפגינה, ובוודאי גם למיקומו הגיאוגרפי של המושב (אפלבוט וסופר, 2004). הנטייה להמשיך לעסוק בחקלאות בולטת יותר במושבים הוותיקים ובמשקי הבית הוותיקים במושב עצמו. השפעת המיקום הגיאוגרפי על מבנה התעסוקה באה לידי ביטוי בשיעור הנחלות הפעילות בחקלאות, בהיקף התעסוקה החקלאית, וגם בשיעור הנחלות שיש בהן פעילויות לא-חקלאיות (למ"ס, 1998; סופר, 2002). נמצאו הבדלים בין-אזוריים גם בחשיבות היחסית של מקורות ההכנסה של משקי הבית. במרכז הארץ, בסמיכות למטרופולין תל אביב, מקור ההכנסה המוביל של קרוב למחצית מן המשקים הוא החקלאות בנחלה, גם אם שאר המקורות יחדיו תורמים יותר מהחקלאות. זמינות של תעסוקה בשכר ונגישות לשוקי עבודה עירוניים באזור, מאפשרת למקור זה לשמש מקור הכנסה חשוב ביותר, בין אם משק הבית עוסק בחקלאות ובין אם לאו, וגם הנטייה להשכיר שטחים ומבנים לאחסון גבוהה בהרבה מאשר באזורי השוליים. ברם, מבחינת התרומה להכנסה ובניגוד לצפוי, דווקא באזורי השוליים – צפון הארץ ודרומה – יש

לעסקים בנחלה ולתעסוקה מחוץ ליישוב תרומה חשובה ביותר להכנסת משק הבית באותם משקים בהם הם קיימים (סופר, 2002).

המועצה האזורית חוף הכרמל ומושבי המחקר

אזור המועצה האזורית חוף הכרמל נסמך על רצועת חוף צרה יחסית בין רכס הכרמל וחוף הים התיכון המשתרעת מחיפה דרומה, ובה מרוכזים מרבית היישובים, כולל חמשת מושבי המחקר: מגדים, גבע כרמל, צרופה, עין אילה ובית חנניה. אוכלוסיית המועצה מנתה בסוף שנת 2004, כולל היישובים קיסריה ועתלית, 21,300 נפש (למ"ס, 2005). נתוני הלמ"ס לשנת 2004 מסווגים את המועצה בדרגה 7 ברמה הסוציו-כלכלית, אשר ללא ספק מושפעת מהיות קיסריה חלק אורגני של המועצה (למ"ס, 2005). הביטוי לכך הוא שממוצע ההכנסה למועסק שכיר או עצמאי גבוה מהממוצע הכללי של המועצות האזוריות. מבנה הגילים מראה על משקל יחסי גבוה מהממוצע לקבוצת הגיל המבוגרת 65 ומעלה, ומשקל נמוך יחסי לקבוצת הגיל הצעירה, מגיל 14 ומטה.

מושבי המחקר הוקמו עם ראשית המדינה. מגדים, גבע כרמל ועין אילה הוקמו בשנת 1949 והמושבים צרופה ובית חנניה הוקמו בשנת 1950. המתיישבים הגיעו בעיקר מצפון אפריקה: מרוקו, תוניס ואלג'יריה וממרכז אירופה: הונגריה וצ'כוסלובקיה. עם הקמתם מגו המושבים בין 65 ל-90 משקי בית. לכל משק בית הוקצו בין 20 ל-25 דונם, דונם בחלקות א' וב', שונה ממושב למושב, ו-5 דונם נוספים (בקירוב) בחלקה המשותפת. בתקופת הביסוס, הענף הראשון שהתפתח היה גידולי ירקות בשטח פתוח, ומעט מאוחר יותר הוקמו גם רפתות, כאשר בתקופת השיא היו משקי חלב במרבית הנחלות. דגם זה השתנה ועם הזמן נטשו רוב הרפתנים את הענף, והמעטים שנתרו השתכללו והרחיבו את הרפת. ענף הבננות החל להתפתח כבר בסוף שנות החמישים וכיום הוא הענף העיקרי, כאשר רוב התושבים מגדלים בננות ולחלק מהמשפחות יש גם בתי הבחלה. לדוגמה, היקף גידול הבננות כיום הוא כ-1,300 דונם בגבע כרמל וכ-2,000 דונם במגדים.

גודל הנחלות הוא שוויוני בתוך-יישובי, אך קיימים הבדלים משמעותיים בגודל הנחלה בין יישובים סמוכים. בעין אילה גודל הנחלה הוא כ-33.5 דונם ולעומת זאת בצרופה הוא בסביבות 21 דונם. חלק מהעוסקים בחקלאות אינם מעבדים את כל נחלתם

המקורית, והנתונים מצביעים על היקף עיבוד ממוצע של כ־21 דונם לבעל נחלה שאינו חוכר קרקע. במושב בית חנניה, המרוחק ביותר מחיפה והסמוך לבנימינה, פחות ממחצית החקלאים מעבדים את הקרקע בעצמם (42%) וזה הנתון הנמוך ביותר מבין נתוני המושבים הנחקרים, אך בכל זאת מרבית השטח החקלאי ביישוב מעובד (92%), יותר מכל מושב אחר שנבחר במחקר זה. נתונים אלה מלמדים על כך שהקרבה לחיפה אינה בהכרח משפיעה על היקף עיבוד הקרקעות. גם במושב עין אילה, פחות ממחצית החקלאים בו אינם מעבדים את הקרקע בעצמם (47%). במושב מגדים, הצמוד לשוליו הדרומיים של מטרופולין חיפה, שיעור המעבדים בעצמם הוא בסביבות 65%. מנתונים אלה ניתן ללמוד על כך שלקרבנו של מושב למטרופולין חיפה יש השפעה כלשהי על אי-עיבוד חלק מהקרקעות החקלאיות, אך לא בהכרח על שיעור המעבדים.

מול המעבדים הקטנים, ישנם החוכרים את קרקע שכניהם ומעבדים כל יחידת קרקע העומדת לרשותם. נחלה בה גידול בעבר ירקות ונעזבה, נמסרה לעיבוד השכן, תהליך שגורר בעקבותיו עלייה עם הזמן בשטח המעובד למגדל. חלק מהנסקרים ציינו כי הם מגדלים גידולי פלחה וכננות על פני מאות דונם. לכן, בראייה אזורית, גודל השטח המעובד הממוצע על ידי חלק מהחקלאים גדול בהרבה מגודל הנחלה שלהם. מספר נסקרים ציינו גידולי כננות בשטחים הגדולים פי 6 מגודל הנחלה העצמית וגידולי פלחה בשטחים גדולים פי 10 בהתאמה. התופעה כולטת במיוחד במושב בית חנניה, שהוא בעל נטייה לגידולי פלחה ומקסימום גודל השטח המעובד גדול פי 50 מגודל נחלתו המקורית של החקלאי. תופעה זו צפויה לנוכח הנטייה הברורה להמשך ירידה במספר החקלאים, תוך גידול בשטח המעובד של אלה הממשיכים לעסוק בחקלאות, המנצלים יתרונות לגודל בייצור תוך התבססות, בין שאר גורמי הייצור, על הגדלת תשומות הקרקע.

לטענת בעלי הנחלות, לא כל השטח החקלאי היה מעובד בזמן ביצוע הסקר, אולם לא כל אי-עיבוד קרקע נחשב להזנחה, היות וקיימת העברת קרקע עונתית או זמנית. בניסיון למצוא קשר בין נתוני אי-עיבוד שטח חקלאי (או אי-עיבוד עצמי) לבין משתנים אחרים, נמצא שבעלי השכלה אקדמית נוטים לא לעבד קרקע (או לא לעבד בעצמם) בשיעורים גבוהים יותר בהשוואה לבעלי השכלה נמוכה יותר. בנחלות בהן קיימים עסקים, כ־10% מהחקלאים נוטים לא לעבד חלק מקרקעותיהם. לעומת זאת, לא נמצא קשר בין שיעור ההכנסה מחקלאות לאי-עיבוד השטח החקלאי וזה ממצא מפתיע, כי צפוי היה שיימצא קשר ישיר ביניהם, כלומר, ככל שיש ירידה בשיעור ההכנסה מחקלאות תהיה

ירידה גם בשיעור העיבוד של השטח החקלאי. הקיצוץ במכסות המים כמעט ולא פגע במושבים, כאשר אגודת המים של המועצה יזמה פתרונות אלטרנטיביים: איסוף מי ביוב, איגום מי נחלים והתפלת מי מעיינות מליחים.

התושבים במושבים ובקיבוצים של המועצה האזורית חוף הכרמל מתפרנסים מחקלאות ומתעסוקות שאינן חקלאיות, כמו מפעלי תעשייה, תיירות ונופש. בין התמורות במהלך השנים האחרונות בולטת תנופת הפיתוח התיירותי, הכוללת יזמות פרטית בתחום האירוח הכפרי. על אף זאת, מקור הקיום המשפחתי היציב ביותר הוא תעסוקת חוץ. מהראיונות עם בעלי תפקידים במועצה עולה, שמתחילת שנות השמונים, כשהתברר למשקי הבית המשפחתיים במושבים שיכולת ההתפרנסות מחקלאות נחלשה באופן מהותי, נוצר חיפוש אחר מקורות תעסוקה שיפצו על הירידה בהכנסות מחקלאות. כמו באזורים אחרים בארץ, בעלי נחלות השכירו אמצעי ייצור, הפעילו אמצעי ייצור חקלאיים לא פעילים במסגרת פעילויות לא-חקלאיות, או יצאו לעסוק בפרנסות חיצוניות ליישוב, הן כשכירים והן כעצמאים. בשנות התשעים הצטרפו התושבים לתהליך הרחבת המושבים וניתנה האפשרות לכן/בת הממשיך של חבר מושב לקבל חלקת אדמה לבניית בית. כמו כן, נמכרו גם חלקות לאנשים מחוץ למושב. רוב היחידות נבנו על שטח ציבורי פתוח וחלקן על שטח חקלאי שלא היה בשימוש, או בחלקה המשותפת.

מאפייני תעסוקה והכנסה

מבנה התעסוקה של משקי הבית השתנה מהותית מאז הקמת המושבים, ומגוון מקורות ההכנסה מבטא יציאה חלקית או סופית מחקלאות ופנייה אל תעסוקות חליפיות, במושבים ומחוצה להם. אוכלוסיית המחקר (משקי הבית בעלי נחלות) מצביעה על שלוש סיבות עיקריות לגיוון מקורות ההכנסה: האחת, ירידה בהכנסה מחקלאות; השנייה, עלייה במחירי המים וירידה בהקצבות לחקלאות; השלישית, עלייה ברמת ההשכלה של החקלאים ורצונם לממש את הכשרתם ומיומנותם. ברם, הפנייה אל מקורות תעסוקה לא-חקלאיים אינה מבטאת בהכרח נטישת הקרקע והזנחתה, או יציאה סוחפת מפעילות חקלאית. החקלאות ממשיכה להוות מקור פרנסה בעל חשיבות דיפרנציאלית למשקי בית שונים.

מאפייני מקורות ההכנסה

בדיקת מאפייני התעסוקה וההכנסה של אוכלוסיית בעלי הנחלות במושבים מעלה כי בכל משק בית קיימים שלושה מקורות הכנסה במוצע, שבהם מעורבים הבעל והאישה, ולעתים גם הילדים הבוגרים. בטבלה 2 מופיעה התפלגות ההכנסה המצרפית של כל משקי הבית בסדר יורד לפי משקלם היחסי של מקורות ההכנסה השונים. יש לציין כי קיים פער בין מספר העסקים בנחלות ומספר המדווחים על הכנסה מעסק. חלקם לא פירטו על הכנסה מעסק ואחרים, שכירים בעסק של עצמם, דיווחו על הכנסה כשכיר במושב. בנוסף לכך, הנתונים על החכרת קרקע מוטים כלפי מטה עקב דיווח חסר. אי־דיווח נובע מהכנסה יחסית נמוכה מאוד מענף זה, או מהתייחסות להכנסה זו ככיסוי תשלום דמי החכירה למינהל מקרקעי ישראל ולא כדווקא כהכנסה ישירה למשק הבית.

טבלה 2: התפלגות מקורות ההכנסה על פי משקל יחסי מסך כל ההכנסות

משקל יחסי במשקים בהם קיים מקור ההכנסה		משקל יחסי (%)	מקור הכנסה
%	N		
50.3	74	34.8	חקלאות
45.0	59	24.8	שכיר מחוץ למושב
39.0	29	10.8	עצמאי/עסק מחוץ למושב
43.1	26	10.5	עסק בנחלה
31.0	25	7.2	החכרת קרקע
21.2	17	3.4	השכרת מבנים
33.5	10	3.1	שכיר במושב
37.5	12	5.3	אחר
		100.0	סה"כ

הנתונים מבליטים את העובדה ששני מקורות, חקלאות ועבודה בשכר מחוץ למושב, מהווים את החלק העיקרי בהכנסה של משקי הבית שנסקרו ותורמים כ־60%

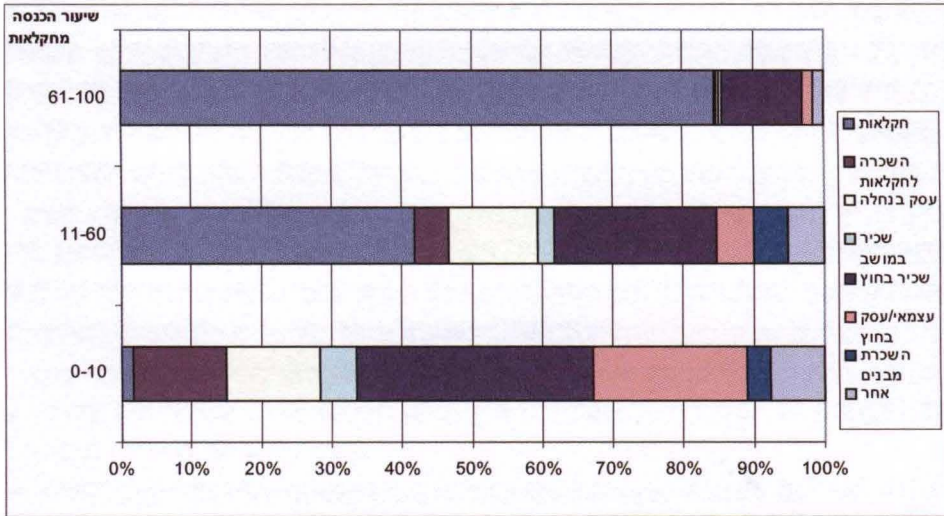
מהכנסות משקי הבית. עסק בנחלה ועצמאי מחוץ למושב תורמים מעט מעל חמישית מההכנסות. גם כאשר בוחנים את החשיבות היחסית של מקורות ההכנסה רק עבור משקים בהם מקור זה רלוונטי, עדיין חקלאות ותעסוקה בשכר משמשים כמקורות החשובים ביותר, קרוב למחצית מההכנסה, ועסקים במושב או מחוצה לו מופיעים מיד אחריהם. המשמעות של נתונים אלה היא שלהכנסה מחקלאות יש עדיין משקל מכובד ביותר עבור משקי הבית המושביים.

חיזוק לממצאים ניתן למצוא בנתונים המתייחסים למקורות ההכנסה השונים עבור שלושת טיפוסים המשקים הקיימים במושבים, שמיונם נקבע על פי משקלה של ההכנסה מחקלאות (תרשים 1). לפי מיון זה, טיפוסים המשקים הם:

- משקי בית חקלאיים, שהכנסתם מחקלאות היא לפחות 61% מסך כל הכנסת משק הבית (כ-20% ממשקי הבית);
- משקי בית משלבים, שהכנסתם מחקלאות היא בין 10% ל-60% מסך כל הכנסת משק הבית (כ-42% ממשקי הבית);
- משקי בית לא-חקלאיים, שהכנסתם מחקלאות היא עד 10% מסך כל הכנסות משק הבית (כ-38% ממשקי הבית).

הטיפוס השכיח הוא זה של משקים משלבים, שעה שחלקם של משקי הבית החקלאיים הוא הקטן יחסית, תופעה שכבר הובחנה בעבר (סופר ונאמן, 1998; סופר, 2002). תופעת ריבוי מקורות ההכנסה מתחזקת בעקבות שימוש בכוח אדם שכיר המאפשר לבני משק הבית לעסוק באופן חלקי או מלא בתעסוקות אחרות. כל משק בית מתפרנס בממוצע משלושה מקורות הכנסה שונים לפחות, כאשר בחלק מהתעסוקות עובדים שני בני הזוג יחד.

תרשים 1: חשיבותם של מקורות ההכנסה השונים על פי טיפוס משקים



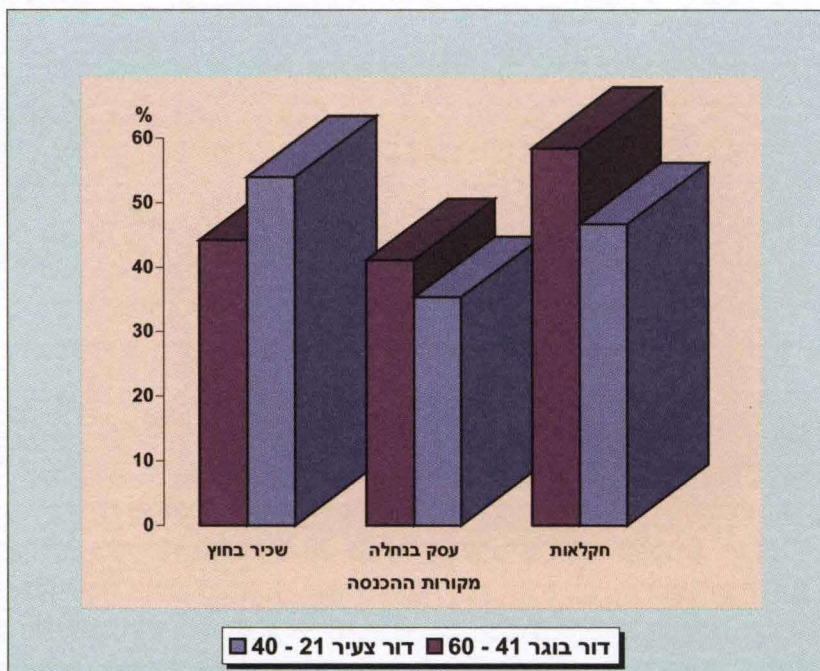
הנתונים מראים, שעבור המשקים החקלאיים, ממוצע שיעור ההכנסה מחקלאות הוא 85% בקירוב, וההכנסה השנייה בחשיבותה היא עבודה בשכר בחוץ, במקרים רבים הכנסת האישה, התורמת כ-11% מההכנסה הכוללת. גם עבור משקי בית משלבים, ההכנסה החשובה ביותר היא חקלאות, התורמת כ-42% מסך הכנסת משק הבית, כמחצית ממשקלה בהשוואה למשקי בית חקלאיים. בדומה למשקים החקלאיים, מקור ההכנסה השני בחשיבותו הוא שכיר מחוץ למושב, אך כאן הוא מהווה פי שניים (23%) מההכנסות. עבור המשקים הלא-חקלאיים, החקלאות מהווה בממוצע פחות משני אחוזים (1.6%) מהכנסתם, כשעבודה בשכר מחוץ למושב היא מקור ההכנסה המשמעותי ביותר (33.7%), ואחריה עצמאי או בעל עסק מחוץ למושב (21.7%). בקבוצה זו יש גם משקל למקורות הכנסה כמו החכרת קרקע לחקלאות (13.4%) ובעלות או שותפות בעסק בנחלה (13.3%), שתרומתם המשותפת להכנסה הכוללת היא מעל רבע מסך כל ההכנסות.

הניתוח מלמד, כי החקלאות מהווה מרכיב חשוב בהכנסה הישירה של משקי הבית באופן כללי, במיוחד בהכנסת משקי הבית החקלאיים, שעה שעסקים בנחלה ומחוצה לה מהווים גורם משמעותי לשני טיפוסים משקי הבית האחרים. בנוסף, בבדיקת הגורמים המשפיעים על ההכנסה מחקלאות נמצא שלוותק במושב ולמספר שנות בעלות על

הנחלה יש חשיבות רבה. ככל שהחקלאי מתגורר יותר שנים במושב ומחזיק בנחלה מספר שנים גבוה יחסית, כך גדל השטח המעובד שלו (במקרים רבים חוכר שטחים משכניו), ולפיכך גם שיעור הכנסתו מחקלאות גדול יותר.

על פי החלוקה המגדרית של ההכנסה, הגברים מעורבים במספר גדול יותר של תחומי הכנסה ותרומתם (יחסית) גבוהה יותר בתחום התעסוקה החקלאית. במשקים חקלאיים, האישה משתתפת פעילה בחקלאות, אך באף מקרה היא לא עוסקת בחקלאות לבד, אלא כשותפה לגבר. במשקים אלה, על כל שני גברים העוסקים בחקלאות נמצאת אישה אחת העוסקת בחקלאות. במשקים המשלבים, היחס בין הגברים והנשים העוסקים בחקלאות הוא 1:3. במשקים לא-חקלאיים, מקור ההכנסה העיקרי גם לגברים וגם לנשים הוא עבודה בשכר מחוץ למושב. לנשים יש משקל בולט יותר בתעסוקה בשכר מחוץ למושב, ולגברים – בתעסוקה בשכר בתוך היישוב.

תרשים 2: ממוצע שיעור ההכנסה עבור משקי בית בהם הוא קיים בהשוואה בין-דורית



בהשוואה נוספת על פי קבוצות גיל, הוגדרו משקי בית של הדור הצעיר כאלה שראשי משק הבית הם עד גיל 40, ומשקי בית שראשיהם מעל גיל 40 הוגדרו כמשקים של דור ותיק. בהתייחסות להתפלגות המצרפית של כל מקורות ההכנסה עבור כל משקי הבית, נמצא בהשוואה בין-דורית, שמשקים ותיקים מגלים נטייה גבוהה יותר לשמור את החקלאות כמקור ההכנסה העיקרי (כ־40% מהכנסתם בקירוב) בהשוואה לדור הצעיר (כ־30% מהכנסתם בקירוב). הדור הצעיר רואה במקור ההכנסה "שכיר בחוץ", מקור הכנסה ראשון בחשיבותו. תרשים 2 מציג, בהשוואה בין-דורית, את משקלו הממוצע של כל מקור הכנסה עבור משקי הבית בהם הוא קיים. גם במקרה זה, עבור בני הדור הבוגר, מקורות ההכנסה העיקריים לפי סדר תרומתם להכנסה הם: חקלאות, שכיר בחוץ ועסק בנחלה. עבור בני הדור הצעיר, מקורות ההכנסה העיקריים לפי סדר תרומתם להכנסה הם: שכיר בחוץ, חקלאות ועסק בנחלה.

עסקים לא-חקלאיים בנחלות

התפתחות עסקים לא-חקלאיים בנחלות היא תופעה של שני העשורים האחרונים. עסקים בנחלות החקלאיות נוסדו אמנם גם בעבר, אך התעצמותה של התופעה ועלייה בחשיבותם של עסקים אלו להכנסת משק הבית המושבי, הוא תהליך שהפך משמעותי מאז 1990 (משרד החקלאות, 2003; מורגנשטרן וסופר, 2003; אפלבוט וסופר, 2004). קיומו של עסק בנחלה מבטא, במקרים רבים, נטייה לגיוון מקורות ההכנסה של משק הבית, או נטישת החקלאות לחלוטין. עסק במושב הוגדר כפעילות לא-חקלאית ביישוב הפועל כישות כלכלית עצמאית מתוך מבנה ייעודי, או מתוך מבנה המגורים. מן הראוי לציין כי יש להתייחס לנתוני העסק ביישוב בהסתייגות, היות ולא כל הנסקרים ענו לשאלות בסעיף זה ברמת דיוק ואיכות המאפשרים שימוש בנתונים ללא הסתייגות.

טבלה 3 מציגה את פילוח העסקים הקיימים במושבים, אשר 55 אחוז מתוכם הוקמו בין השנים 1991-2000, ושני שלישי מהם בבעלות מלאה של משק הבית. מתוך קצת מעל 100 בעלי נחלות שנסקרו, נמנו 48 עסקים. כלומר, בממוצע כמעט כל משק שני מפעיל עסק בנחלה. כשליש מהעסקים הם מפעלים יצרניים ורבע מחסנים, תופעה מוכרת במספר גדול של מושבים באזור ואשר הולכת ומתרחבת בשנים האחרונות. סוג העסק הבא בחשיבותו הוא מתחום התיירות, כשעיקר עיסוק זה הוא הפעלת חרדי אירוח. ארבעה מתוך כל חמישה עסקים נוסדו במושב ורק מיעוטם הועבר למושב ממקום אחר.

העסקים הם קטנים בהיקפם וברובם נמצא שמספר המועסקים נע בין 2 ל-4 מועסקים לעסק. הם הוקמו ברובם במבני משק חקלאיים שפעילותם הופסקה ועבור מיעוטם נבנה מבנה חדש.

טבלה 3: סוגי עסקים ומספרם

סוג העסק	מספר עסקים
מפעל	15
מחסן	12
תיירות	8
מסחר ושירותים	5
בית הבחלה	2
חוזה (סוסים) טיפולית	1
סך הכול	48

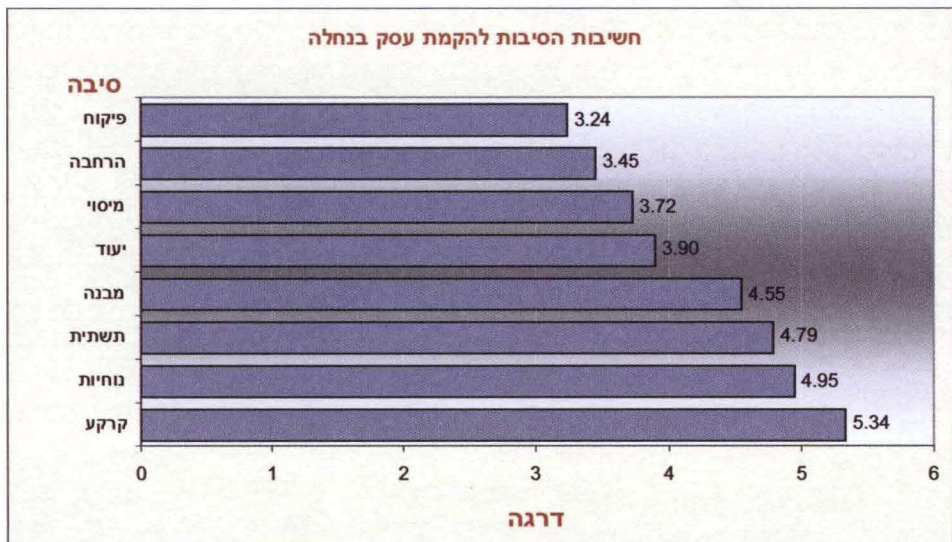
קיימת נטייה לחשוב שקיים קשר בין השכלה ובין הנטייה לפתיחת עסק בנחלה. סך כל מספר העסקים אינו גדול, אך מאפשר להצביע על הנטיות הכלליות. על פי טבלה 4, מתוך אלה שסיפקו תשובות, נמצא שאנשים בעלי רמת השכלה אקדמית מגלים נטייה גבוהה יותר ליוזום, לייסוד ולהפעיל עסק בנחלה. אמנם מספר העסקים הלא-חקלאיים הוא גבוה יותר עבור בעלי השכלה תיכונית, אולם שיעור העסקים כבעלותם קטן יותר (20 עסקים ל-60 נשאלים) מחלקם היחסי בין הנשאלים. לעומת זאת, שיעור העסקים עבור בעלי השכלה אקדמית גבוה יותר (10 עסקים ל-10 נשאלים) מאשר חלקם היחסי באוכלוסיית הנשאלים. למעשה, בממוצע לכל אחד מהנשאלים בעלי השכלה אקדמית יש עסק בנחלתו.

טבלה 4: זיקה בין השכלה לעסק לא-חקלאי

השכלה	מספר עסקים לא-חקלאיים	מספר נשאלים	נשאלים %	עסקים %
עממית	9	17	18.9	21.4
תיכונית	20	60	66.7	47.6
אקדמית	10	10	11.1	23.8
אחר	3	3	3.3	7.1
סה"כ	42	90	100	99.9

ממוצע חשיבות הסיבות השונות, בסדר יורד, למיקום העסק בנחלה מופיע בתרשים 3. הנתונים מתבססים על תשובותיהם של בני משקי הבית, שהם בעלי עסקים בנחלותיהם, כאשר הערך המקסימלי האפשרי עבור כל סיבה הוא 6 והוא מייצג חשיבות גבוהה ביותר. כאשר הסיבה היא בעלת דרגת חשיבות נמוכה ביותר הערך שניתן לה הוא 1. הנתון הבולט הוא שזמינות קרקע, שהיא משאב חיוני בהקמת עסק, נתפשת כסיבה החשובה ביותר למיקום העסק בנחלה (ערך ממוצע של 5.3). הסיבות העוקבות בחשיבותן הן נוחיות, העדפה גבוהה יחסית למקור תעסוקה אשר ממוקם קרוב לבית המגורים, קיומה של תשתית טובה וקיומו של מבנה משק שאינו בשימוש (ממוצע של 4.6). הסיבה הפחותה ביותר בחשיבותה היא פיקוח. נראה כי תושבי מושבי אזור חוף הכרמל אינם רואים באפשרות פיקוח קרוב וצמוד על העסק, עקב קרבתו לבית המגורים, סיבה מועדפת למיקום העסק במושב.

תרשים 3: סיבות למיקום העסק בנחלה



הסיבות לבחירה בריבוי תעסוקות והתנאים להמשך התעסוקה בחקלאות

סיבות רבות יכולות לעודד או להניע משקי בית חקלאיים לעסוק באופן פעיל אך ורק בחקלאות, או לבחור באסטרטגיה של ריבוי תעסוקות. מרבית בעלי הנחלות (86%) טוענים שיש לעודד יזמות שמטרתה גיוון בהכנסות משק הבית, גם אם יהיה צורך בשינוי ייעוד הקרקע החקלאית, חלקה או כולה. המשמעות היא שגם אם משק בית ממשיך לעסוק בחקלאות ורואה בחקלאות את מקור ההכנסה העיקרי, הוא בכל זאת מבין שקיים צורך בפיתוח מקורות הכנסה נוספים, שיאפשרו לכני משק הבית מגוון של מקורות הכנסה. לעומתם, אלה השוללים עידוד יזמות חוששים מההשפעות השליליות העלולות לפגוע במרקם החקלאי של היישוב ויצירת בעיות סביבתיות.

חברי המושבים מציעים מספר תנאים מרכזיים אשר יקלו עליהם להמשיך ולעסוק בחקלאות. בתרשים 4 מוצג, בסדר עולה של חשיבות, ממוצע הציונים אשר ניתנו לתנאים השונים, כאשר ציון 6 מציין חשיבות גבוהה ביותר. יציבות מחירי תוצרת חקלאית נתפסת על ידי הנסקרים כתנאי חשוב ביותר. אחריו בחשיבותו הוא התנאי של העלאת מחירו הנוכחי של התוצר החקלאי. שני תנאים אלה קיבלו ערכים ממוצעים של יותר מ-5 ומשמעותם, הצורך בקיומה של הכנסה סבירה מתעסוקה חקלאית. תנאים אלה הם החשובים ביותר עבור כל שלושת טיפוסי משקי הבית, אך בולטים יותר במשקי הבית החקלאיים והמשלבים, ופחות יחסית במשקים שנטשו את החקלאות.

שני התנאים הבאים בחשיבותם קשורים לקיום, או פיתוח מקור הכנסה נוסף למשק הבית, שמקורו אינו מפעילות חקלאית. משקי הבית החקלאיים רואים בהמשך קיומן של הכנסות אלה תנאי חליפי לחוסר האפשרות להתקיים מחקלאות בלבד. במקביל, בעלי הנחלות מבטאים גם רצון לנטוש את החקלאות, כאשר השיקולים הכלכליים בולטים מעל הכול וכוללים סיבות כמו: רווח נמוך, הפסדים, עודפי תוצרת, רמת מחירים לא יציבה ולא סבירה וגם, מחסור בידיים עובדות.

תרשים 4: דירוג עוצמת התנאים אשר יקלו על המשך התעסוקה בחקלאות



רצון להמשיך ולהתגורר במושב

על פניו ובעקבות תהליך הרחבת המושבים, המביא לכניסה של אוכלוסייה חדשה, ניתן להניח שלמרבית האוכלוסייה הגרה בנחלות במושב יש עניין רב להמשיך ולגור במרחב הכפרי בכלל ובמושב בפרט. טבלה 5 מציגה את עוצמת הסיבות של רצון התושבים להמשיך ולהתגורר במושב. מן הנתונים ניתן ללמוד כי הערך "מגורים באזור כפרי" הוא בעל החשיבות הגבוהה ביותר לנסקרים (5.55). הקשר למשפחה (5.42) והקשר לנחלה (5.37), המצביעים על חשיבות דומה לסיבה "מגורים באזור כפרי", זכו גם הם לערכים גבוהים מאוד. לעומת זאת, הפוטנציאל הכלכלי שקיים ביישוב מקבל את הערך הנמוך ביותר (3.89). לאור החשיבות שיש בדרך כלל לקהילה בכפר החקלאי, ניתן היה לצפות שהערך "חיי קהילה" יהיה גבוה יותר. אולם קרוב לוודאי שכניסתה של האוכלוסייה החדשה להרחבת יצרה סתף בערך השוויון ובחיי הקהילה.

טבלה 5: עוצמת הערכים המבטאים רצון להמשיך לגור במושב

עורך	עוצמה	מספר תצפיות
מגורים	5.55	106
משפחה	5.42	106
נחלה	5.37	105
חיי קהילה	4.65	105
חקלאות	4.29	100
כלכלי	3.89	102

בהשוואה בין טיפוסי המשקים, מסתבר כי ככל שגוברת הנטייה לעסוק בחקלאות כך עולה בחשיבותו הנימוק הכלכלי-חקלאי להמשך המגורים במושב, שמשמעותו קיומם של אמצעי ייצור זמינים שמושקע בהם הון רב יחסית ואולי אף מסורת משפחתית שאין רוצים, או שקשה, להתנתק ממנה. לעומת זאת, ערך הסיבה חיי קהילה גבוה יותר עבור משקי הבית הלא-חקלאיים בהשוואה למשקי הבית החקלאיים. עבור שאר הסיבות, השונות הבין-משקית אינה גדולה והערכים די דומים.

תמורות בשימושי הקרקע

התמורות בתחום התעסוקה מלוות על ידי תמורות בשימושי הקרקע. תמורות אלה מתרחשות בתוך שימושי הקרקע החקלאיים, תוך מעבר בין גידולים ונטייה לעלייה בהתמחות. בו זמנית, תמורות אלה מתבטאות גם במעבר מסוג אחד של שימושי קרקע, חקלאיים בדרך כלל, אל שימושים שאינם חקלאיים, תעשייה, מסחר או שימושים עסקיים אחרים. על מנת לבחון את התמורות בשימושי הקרקע במועצה האזורית חוף כרמל, נבחר מושב גבע כרמל והתמורות נבחנו בעזרת תצלומי אוויר משנים שונות, שמהם נוצרו המפות המצורפות. המושב נבדק עבור שלוש נקודות זמן: שנת 1956, המייצגת את תחילת ההתיישבות; שנת 1972, המייצגת את התקופה בה היו כבר תהליכים ברורים של תמורות בשימושי הקרקע; ושנת 2000, האמורה לייצג את המצב הנוכחי.

תרשים 5, המתייחס לשנת 1956, מבליט את העובדה שבמושב גבע כרמל כמרבית השטח החקלאי היו גידולי שדה (בעיקר ירקות) ובמיעוטו מטעים. מספר חלקות

המשנה בכל נחלה נע בין 1 ל-5 ובמספר מקרים אף יותר, כאשר הממוצע הוא כמעט 3 חלקות משנה למשק בית (טבלה 6). בהשוואה, התמונה שונה לחלוטין בשנת 2000 (תרשים 6). ניכרת מגמה ברורה של צמצום שטח גידולי השרה, שחלקו הומר בגידולי חממה (בעיקר ירקות) וכולט המעבר למטעים (בננות). מספר חלקות המשנה לנחלה פחת משמעותית, כבר ב-1972 הוא יורד מתחת ל-2 בממוצע, וממשיך לרדת גם בשנת 2000 (טבלה 6). מגמה זו מבטאת מעבר להתמחות ענפית ונטייה של משקי הבית להתמקד בגידול אחד, תוך ניצול יתרונות לגודל. מה שלא ניתן לראות בתרשים 5, אך נמצא בעבודת השרה, שחלק מהחקלאים מאגדים מספר חלקות ליחידות עיבוד גדולות המעובדות בעיקר לגידול בננות.

טבלה 6: מספר ממוצע של חלקות משנה למשק בית בגבע כרמל על פי שנה

שנה	ממוצע מספר חלקות עיבוד למשק בית
1956	2.95
1972	1.87
2000	1.76

התמורות בשימושי הקרקע מתייחסות גם לתמורות המתרחשות בשטח הבנוי בנחלות. תמורות אלה מופיעות בתרשימים 5 ו-6 אך מודגשות באופן ברור בתרשים 7, המתייחס אך ורק לשטח הבנוי ומציג את השינויים כפי שבאו לידי ביטוי בשלוש תקופות שונות. כולטת פרישתו של המושב במרחב, שנשארה כמעט באותה צורה מאז הקמתו, אך ניתן לראות בכירור עיבוי משמעותי של השטח הבנוי בחלקות א' (החלקה עליה ממוקמים מבני המגורים ומבני המשק החקלאיים), תוך צמצום השטח המעובד ועלייה בצפיפות הבנייה. בנוסף, כולט במיוחד השינוי בשטח הציבורי שבמרכז היישוב, הנובע מתנופת הבנייה בשנות האלפיים, בעקבות מימושה של תוכנית ההרחבה. ממפה זו ניתן ללמוד כי הרחבת בנייה משמעותית התבצעה כבר בשנים הראשונות של המושב, עד שנת 1956. במהלך השנים עד 1972, נוספו והורחבו מבנים כמעט בכל משקי הבית במושב. בעשור האחרון, עיקר הבנייה היא בשטח הציבורי הפנוי וכשוליו הצפוניים של היישוב, זאת תחת תהליך הרחבת המושב, שעה שבמשקי הבית ישנן תוספות בנייה מועטות יחסית.

סיכום

חלק מהתמורות המתרחשות במרחב הכפרי, המיוצג על ידי מושבי המועצה האזורית חוף הכרמל בא לידי ביטוי, בין השאר, בשינוי תפקודים ופעילויות, בשינוי הנוף הפיזי, באופי שימושי הקרקע ובמבנה התעסוקה של משקי הבית החקלאיים. התמורות האלה מתרחשות בעקבות, או במקביל, לגיוון התעסוקתי של המשק המשפחתי. תופעה זו אינה ייחודית לישראל, היא מוכרת בארצות מפותחות רבות ומבטאת מרכיבים שונים של אסטרטגיית התאמה לתנאים הכלכליים המשתנים בעידן הקפיטליסטי הנוכחי, בעולם המערבי וגם בישראל. בדומה לאזורים אחרים בארץ ובעולם, משקי הבית החקלאיים נוקטים בשלוש אסטרטגיות כלכליות עיקריות: האחת היא המשך הפעילות החקלאית תוך ניצול יתרונות לגודל; השנייה היא שילוב של חקלאות עם מקורות הכנסה נוספים שאינם חקלאיים (ריכוז תעסוקות); והשלישית, עיסוק בחקלאות כתחביב ובעיסוקים שאינם חקלאיים כמקור הכנסה עיקרי.

תופעת ריבוי מקורות ההכנסה שכיחה במשקי הבית במושבי המחקר ומתחזקת בעקבות שימוש בכוח אדם שכיר, המאפשר לבני משק הבית לעסוק באופן חלקי או מלא בתעסוקות אחרות. ברם, החקלאות עדיין מהווה מרכיב עיקרי בהכנסת רוב משקי הבית, למרות ששיעור העוסקים בה הולך ופוחת. בבדיקת התפלגות התעסוקה על פי החלוקה המגדרית, ניתן לראות כי מרבית הגברים עוסקים בחקלאות, עם או בלי שילוב של עיסוקים נוספים והנשים עובדות בשכר במושב או מחוצה לו. לפחות לגבי חלק ממשקי הבית ניתן לומר כי הגברים יכולים להמשיך ולעסוק בחקלאות כאשר משק הבית מסתמך על הכנסה קבועה מעבודה שכירה.

השינוי במבנה התעסוקה הוא בעל השפעה על שימושי הקרקע במושבים. קיים קשר בין הנטייה לא לעבד שטח חקלאי (או לא לעבד באופן עצמי) לבין משתנים אחרים. בעלי השכלה אקדמית נוטים לא לעבד קרקע (או לא לעבד בעצמם) בשיעורים גבוהים יותר בהשוואה לבעלי השכלה נמוכה יותר. בנחלות בהן קיימים עסקים, כ-10% מהחקלאים נוטים לא לעבד חלק מקרקעותיהם. במקביל לתופעת אי-עבוד הקרקע החקלאית קיימת תופעה של החכרת קרקע. כשני שלישי ממשקי הבית הנסקרים מחכירים, במידה כלשהי, קרקע למשקי בית אחרים, או חוכרים קרקע ממשקי בית אחרים. המסקנה המתבקשת מכל אלה היא, שעם הזמן קיימת נטייה ברורה לגידול בשטח הקרקע

הממוצע למשק בית המעבד את קרקעותיו ומתפרנס רק, או בעיקר, מחקלאות. נטייה זו דומה למתרחש במקומות אחרים בארץ ובעולם והיא הפכה להיות שינוי מובנה בתמורות במגזר החקלאי.

בעקבות מימוש ההיתר להרחבת המושבים, נכנסו תושבים חדשים, חלקם בני המושב וחלקם עירוניים, שאינם בעלי נחלות ואינם עוסקים בחקלאות. במקביל נמצא, כי לא רק התושבים החדשים במושב מביאים עמם תעסוקות עירוניות ונטייה לעבוד בחוץ. גם בני ממשקים, אשר רכשו השכלה, נוטים לשלב חקלאות עם עיסוקים שאינם חקלאיים במושב או מחוצה לו ויש העובדים בחוץ בלבד. בעקבות נטייה זו, קיימים מקרים בהם העברת המשק מאב לכן גררה יציאה גורפת מתעסוקה בחקלאות ומעבר לעיסוקים שאינם חקלאיים, או כאלה שנתמכים על הפעילות החקלאית. במשקי בית בעלי אופי חקלאי, נמצא שמעבר דורי הוא גם לעתים מעבר מחקלאות אינטנסיבית לחקלאות אקסטנסיבית, תוך ניצול יתרונות לגודל. תופעה מקובלת הנחשבת למאפיין בולט של העידן החדש-החדש.

מן הממצאים שנמצאו במחקר ניתן להסיק מספר מסקנות מרכזיות, הדומות במהותן לתהליכים המתרחשים בעיקר באירופה. ראשית, תופעת ריבוי התעסוקות מהווה אסטרטגיית קיום שכיחה, הנובעת מן הצורך להתמודד עם תנאים משתנים כמונחים של תחרות גוברת בשווקים, שינוי בתמיכה המוסדית והופעתן של הזדמנויות כלכליות חלופיות טובות יותר, הן ביישוב והן מחוצה לו. שנית, התמורות בחקלאות באות לידי ביטוי בירידה במספר החקלאים, תוך הגדלת השטח המעובד של אלה הממשיכים לעסוק בחקלאות, המנצלים יתרונות לגודל ושואפים לפתח חקלאות עסקית בהיקפים גדולים. מסקנה שלישית הנובעת משתי המסקנות הקודמות היא, שבאזור חוף הכרמל מתרחש תהליך של שינויים בשימושי הקרקע בעקבות התמורות במבנה התעסוקה, המבטאים התמחות משקית וענפית גוברת.

בשונה ממחקרים אחרים שנעשו בארץ ובעולם, בהם נמצא כי יש קשר בין המרחק מהמטרופולין לבין אופי ועוצמת התמורות המתרחשות במשקי הבית, באזור חוף הכרמל לא נמצא קשר חד-משמעי בין הקרבה לשוק לבין עלייה בעוצמת התופעה של גיוון התעסוקות. במושב מגדים, שהוא הקרוב ביותר למטרופולין חיפה, עוסקים יותר משקי בית בחקלאות לעומת מושב בית חנניה המרוחק ביותר, ואשר אולי מושפע מקרבתו לחדרה ולאזורי התעשייה המתרחבים של אור עקיבא וקיסריה.

ניתן לסכם את המחקר וממצאיו תוך התייחסות לשלוש רמות גיאוגרפיות. ברמת המושב, נמצא שעל אף נטישת החקלאות, באופן מלא או חלקי, מושבי חוף הכרמל עדיין נשארו חקלאיים באופיים במידה רבה, ולמיקומם בשולי מטרופולין חיפה אין עדיין השפעה גבוהה במיוחד של פיתוח בעל אופי פרברי בתחומי המושב הבודד. אין זה מן הנמנע שהדינמיקה של תופעת ריבוי התעסוקות והשינויים בשימושי הקרקע תימשך ומספר גדל של בעלי נחלות ינטשו את החקלאות וימירו אותה בתעסוקות חלופיות, ביישוב או מחוצה לו. ברם בנקודת הזמן הנוכחית המושבים שומרים על זהות כפרית ואף חקלאית במידה רבה יחסית, ובהשוואה לחלקים אחרים של המרחב הכפרי, טרם עלו בהם שאלות נוקבות על צביונם העתידי.

ברמת המועצה האזורית, אנו מוצאים אחידות גבוהה יותר של שימושי קרקע חקלאיים וניתן להצביע על רמה גבוהה יחסית של התמחות אזורית, כאשר דרגת השונות המרחבית בין המושבים קטנה יחסית. במידה מסוימת גדל מספר תושבי המושבים העוברים בעקבות תעסוקה למוקדים עירוניים וניתן לפיכך לראות בתחום המועצה חלק משרה התעסוקה של מטרופולין חיפה. ניתן אף לטעון שהתופעה של השתנות ממרחב יצרני למרחב צרכני מתחילה להופיע בתחומי מושבי המועצה. אך אלה אינם מעידים על גל תמורה בעל עוצמה גבוהה.

ברמה השלישית, רמת המרחב הכפרי, אנו מוצאים מספר גדול של תופעות הדומות למתרחש ביישובים כפריים באשר הם: שינוי מבנה תעסוקה, התמחות משקית, חדירה של אוכלוסיות לא-חקלאיות ופיתוח פעילות כלכלית לא-חקלאית. ברם, האזור הנמצא בשולי מטרופולין טרם אימץ דגמי פיתוח דומים לאלה המתרחשים במקומות שונים בעולם והמתאפיינים במיקום דומה והוא אף שונה מזה שנפרש בין נתניה לגדרה, בהם תהליכי השינוי מאופיינים בעוצמה גבוהה יותר ותהליכי הפרבור וההתברגנות מייצגים גל גואה יותר של קונפליקט המתקיים בשוכל העירוני-כפרי. לא קיימת עדיין זחילה מטרופולינית משמעותית אל תוך המרחב, זחילה שתתרחש קרוב לוודאי בעתיד ותהיה לה אז השפעה בולטת יותר על פיתוח פרברי ביישובי המועצה האזורית חוף כרמל.

מקורות

1. אפלבום, ל. וסופר, מ. (2004), "המושב בעידן של תמורות – מגמות לעתיד", אופקים בגיאוגרפיה, 59: 36-60.
2. גרוסמן, ד. (1993), "החדירה הלא-חקלאית למושבים בשנות השמונים – השפעות על השימוש בקרקע", קרקע, 37: 44-59.
3. הלשכה המרכזית לסטטיסטיקה (1998), סקר החקלאות וההתיישבות תשנ"ה – 1995, סדרת פרסומים מיוחדים 1081, ירושלים.
4. הלשכה המרכזית לסטטיסטיקה (למ"ס) (2005), הרשויות המקומיות בישראל 2004, פרסום 1279, סדרת פרסומים מיוחדים, הלשכה המרכזית לסטטיסטיקה, ירושלים.
- הלשכה המרכזית לסטטיסטיקה (שנים שונות) שנתון סטטיסטי לישראל. ירושלים.
5. כהנוביץ, ע., כסלו, י. וקמחי, א. (1999), "התפתחות המשקים המשפחתיים במושבים בין השנים 1975 ו-1995", מאמר מחקר מס' 9914, המרכז למחקר בכלכלה חקלאית, רחובות.
6. כסלו, י. וקסין, י. (1998), אטלס סטטיסטי של חקלאות ישראל, מהדורת 1998, המרכז למחקר בכלכלה חקלאית, רחובות.
7. מורגנשטרן, ד. וסופר, מ. (2003), שימושי קרקע לא-חקלאיים בהתיישבות, המכון לחקר מדיניות קרקעית ושימושי קרקע, קרן קיימת לישראל.
8. משרד החקלאות ופיתוח הכפר, הרשות לתכנון ופיתוח החקלאות, ההתיישבות והכפר – מרכז המידע והמיפוי (2002), ריכוז הנתונים על החקלאות והכפר בשנים 1999-2000, הקריה החקלאית בית דגן.
9. משרד החקלאות ופיתוח הכפר, הרשות לתכנון ופיתוח החקלאות, ההתיישבות והכפר – מרכז המידע והמיפוי (2003), ריכוז הנתונים על החקלאות והכפר בשנים 2001-2002, הקריה החקלאית בית דגן.
10. סופר, מ. (2002), "פרופיל הדור הצעיר במושבים: חקלאות וריבוי תעסוקות", דו"ח מחקר, הרשות לתכנון ופיתוח החקלאות, ההתיישבות והכפר, משרד החקלאות ופיתוח הכפר.
11. סופר, מ. וגל, ר. (1995), "השלכות סביבתיות של חדירת עסקים לא-חקלאיים למושבים", אופקים בגיאוגרפיה, 43-42: 39-50.

12. סופר, מ. ונאמן, א. (1998), "תמורות תעסוקתיות במשקי בית מושביים בשולי מטרופולין תל-אביב: גורמים ומגמות", *אופקים בגיאוגרפיה*, 48-49: 59-83.
13. שרמן, נ. וקידר, פ. (1993), *עסקים לא-חקלאיים במושבים*, המרכז ללימודי הפיתוח, רחובות.
14. Bryant, C.R., Russwurm, L.H. and McLellan, A.G. (1982) *The City's Countryside: Land and Its Management in the Rural-Urban Fringe*, Longman, London and New York.
15. Bryden, J. and Bollman, R. (2000) Rural employment in industrialised countries, *Agricultural Economics*, 22: 185-197.
16. Campagne, E., Carrere, G. and Valceschini, E. (1990) Three agricultural regions of France: three types of pluriactivity, *Journal of Rural Studies*, 6(4): 415-422.
17. Clouser, R.L, and Olexa, M.T. (2005) *Issues at the Rural-Urban Fringe: Florida State Laws Related to Land Use*. Electronic Data Information Source (EDIS) FE550. Department of Food and Resource Economics, University of Florida, Gainesville, FL.
18. Edelman, M., Roe, J. and Patton, D. (1999) *Land Use Conflict: When City and Country Clash*, Kettering Foundation, Dayton, OH.
19. Errington, A. and Gasson, R.M. (1996) The increasing flexibility of the farm and horticultural and workforce in England and Wales, *Journal of Rural Studies*, 12: 127-42.
20. Evans, N. and Ilbery, B.W. (1989) A conceptual framework for investigating farm-based accommodation and tourism in Britain, *Journal of Rural Studies*, 5: 257-266.
21. Evans, N., Morris, C., Winter, M. (2002) Conceptualising agriculture: a critique of post-productivism as the new orthodoxy, *Progress in Human Geography*, 26: 313-332.
22. Ilbery, B.W. (1991) Farm diversification as an adjustment strategy on the urban fringe of the West Midlands, *Journal of Rural studies*, 7: 207-218.
23. Ilbery, B., Healey, M., Higginbottom, J. and Noon, D. (1996) Agricultural adjustment and business diversification by farm households *Geography*,

- 81(4): 301-310.
24. Ilbery, B. and Bowler, I. (1998) From agricultural productivism to post-productivism, in Ilbery, B. (ed.) *The Geography of Rural Change*, pp. 57-84, Longman, London.
 25. Le Heron, R., Roche, M. and Johnston, T. (1994) Pluriactivity: An exploration of issues with reference to New Zealand's livestock and fruit agro-commodity systems, *Geoforum*, 25(2): 155-171.
 26. Lewis, G. (1998) Rural migration and demographic change, in: Ilbery, B. (ed.) *The Geography of Rural Change*, pp.131-160, Longman, London.
 27. MacKinnon, N., Bryden, J., Bell, C., Fuller, A., and Spearman, M. (1991) Pluriactivity, structural change and farm household vulnerability in Western Europe, *Sociologica Ruralis*, 31: 58-71.
 28. Marsden, T.K. (1990) Towards the political economy of pluriactivity, *Journal of Rural Studies*, 6(4), 375-382.
 29. Marsden, T.K., Whatmore, S., Munton, R. and Little, J. (1986) Strategies for coping in capitalist agriculture: an examination of responses of farm families in British agriculture, *Geoforum*, 20: 1-14.
 30. Murdoch, J., Lowe, P., Ward, N. and Marsden, T. (2003) *The Differentiated Countryside*, Routledge, London.
 31. Robinson, G. (2004) *Geographies of Agriculture: Globalisation, Restructuring and Sustainability*. Pearson Education Limited, Harlow.
 32. Short, B. (1995) *Restructuring the Rural Economy of South East England: New Businesses in Redundant Farm Buildings*, Research Papers in Geography No. 18, University of Sussex, Brighton.
 33. Sofer, M. (2001) Pluriactivity in the Moshav: family farming in Israel, *Journal of Rural Studies*, 17: 363-375.
 34. Sofer, M. (2005) The future of family farming in Israel: The second generation in the Moshav, *The Geographical Journal*, 171: 357-368.
 35. Sofer, M., Applebaum, L. (2006) The rural space in Israel in search of renewed identity: The case of the Moshav, *Journal of Rural Studies*, 22: 323-336.
 36. Sofer, M. and Bordanc, F. (1998) Opportunities, constraints and pluriactivity

- in rural Romania during the transition period: preliminary observations, *GeoJournal*, 44(4): 283-296.
37. Terluin, I.J. (2003) Differences in economic development in rural regions of advanced countries: an overview and critical analysis of theories, *Journal of Rural Studies*, 19(3): 327-344.
38. Walford, N. (2003) A past and a future for diversification on farms. Some evidence from large-scale, commercial farms in South East England, *Geografiska Annaler, Series B*, 85: 51-62.
39. Wilson, G. (2001) From productivism to post-productivism ... and back again? Exploring the (un)changed natural and mental landscapes of European Agriculture, *Transactions of the Institute of British Geographers*, NS 26: 77-102.

* המחקר התבצע על בסיס תקציב מחקר שהוענק על ידי המכון לחקר מדיניות קרקעית ושימושי קרקע על שם בן-שמש, מייסודה של קרן קימת.