



הליך מכרז מסגרת פומבי מס' 382/22 לאספקת שירותי ריסוס אווירי כנגד מזיקים ביער עבור קרן קימת לישראל

קרן קימת לישראל (להלן: "קק"ל") מזמינה בזאת הצעות למתן שירותי ריסוס אווירי כנגד מזיקים ביער, לרבות תהלוכה האורן, בשטחי קק"ל בפריסה ארצית רחבה (להלן: "השירותים"), במסגרת הליך מכרז מסגרת פומבי. הכל בהתאם ובכפוף להוראות האמורות במסמכי ההליך על כל נספחיו, לרבות התנאים הכלליים וההתנאים הכלליים לחוזה למתן שירותים (לא מצורף) המהווים חלק בלתי נפרד הימנולן להלן: "ההליך").

יצוין, כי ההיקף המשוער של סך כל ההתקשרויות במסגרת הליך זה (הערכה בלבד) על בסיס נתוני עבר (עד חמש שנים אחורה) עומד על כ- 400,000 לשנה כולל מע"מ.

המשתתף יתבקש לסמן בהצעתו עבור איזה אמצעי ריסוס (רחפן/מטוס) הינו מעוניין לספק את השירותים על ידו כהגדרתם בהליך. ניתן לספק שירותים באמצעי אחד או יותר בהתאם למסוגלותו של המשתתף ובכפוף לעמידה בכל תנאי הסף הקבועים בכל אמצעי. השירותים יסופקו על ידי הזוכה לקק"ל באמצעי אשר סומן על ידי המשתתף בפריסה ארצית רחבה ובהתאם למנגנון הקבוע בהליך. קק"ל תהא רשאית לבחור זוכה אחד או יותר לכל אמצעי ריסוס כנדרש בהתאם לשיקול דעתה וכמפורט בתנאי ההליך.

שימת לב כל משתתפי ההליך, כי השירותים מעת לעת, היקף וכמויות, כמו גם, אופן ביצועם בהתאם לאפשרויות הקיימות בהליך, יהיו על פי שיקול דעתה הבלעדי של קק"ל וצרכיה. אופי השירותים יהיה תלוי, בין היתר, בתנאי האקלים והטופוגרפיה באזור הרלוונטי בו יסופקו. כל הכמויות המופיעות בהליך זה הינן הערכה בלבד, וקק"ל לא תהא מחויבת לכמות מינימאלית או בכלל, ובעצם הגשת ההצעה, מוותר המציע על כל טענה ו/או דרישה ו/או תביעה בקשר להיקף השירותים בפועל.

יובהר, כי לא חלה על קק"ל חובה לעריכת מכרז בקשר עם הליך זה, ואין לראות בהליך זה מכרז כהגדרתו בתקנות. על אף האמור, קק"ל נוקטת בהליך שוויוני, תוך קביעת כללים כמפורט בהוראות ההליך, ובשים לב למרכיב יחסי האמון המאפיין את ההתקשרות למתן שירותי ריסוס כמפורט בהליך זה.

למען הסר ספק מובהר כי סמכות השיפוט הייחודית לדון בכל תביעה הקשורה להליך, מסמכיו או תוצאותיו תהא נתונה לבית המשפט המוסמך בירושלים.

במכרז זה נדרש המשתתף להגיש את הצעת המחיר במעטפה נפרדת ממעטפת מסמכי ההליך במעטפה א' יוגשו כל מסמכי ההליך חתומים ומלאים כנדרש ועליה שם המכרז שם המשתתף מס' המכרז והכותרת "מסמכי המכרז. במעטפה ב' יכניס המשתתף את הצעת המחיר מטעמו ועליה יכתוב את שם המכרז, מס' המכרז, שם המכרז, שם המשתתף והכותרת "הצעת מחיר". את שתי המעטפות יש לשים במעטפה אחת ועליה שם המכרז, מס' המכרז ושם המשתתף.

אוקטובר 2022

טבלת ריכוז מועדים ולוחות זמנים בהליך המכרז

<u>מועדים</u>	<u>פעולה</u>
מיום ראשון, 23 לחודש אוקטובר שנת 2022	מועד עיון במסמכי המכרז באתר האינטרנט שכתובתו http://www.kkl.org.il
<p>עד ליום ראשון, 30 לחודש אוקטובר, שנת 2022, עד השעה 10:00.</p> <ul style="list-style-type: none"> • באחריות המשתתף לאשר קבלת שאלות ההבהרה בידי קק"ל. • שאלות שתשלחנה לאחר מועד זה לא תענינה • המשתתפים מתבקשים שלא להגיש הצעותיהם בטרם התפרסמו תשובות לשאלות ההבהרה 	מועד אחרון להגשת שאלות הבהרה במייל בלבד omerg@kkl.org.il
<p>ביום ראשון, 6 בחודש נובמבר שנת 2022, בין השעות 09:00-14:00 בלבד בתיבת המכרזים הממוקמת במשרדי קק"ל לשכה ראשית, רחוב קק"ל 1 ירושלים, קומה ראשונה בעמדת הקב"ט.</p> <p>או</p> <p>תיבת המכרזים של מרחב צפון קק"ל: פס הירק, הקרן הקימת לישראל, רחוב הגליל 30 קריית ביאליק</p> <p>או</p> <p>תיבת המכרזים של מרחב מרכז קק"ל: משרדי קק"ל מרחב מרכז, אשתאול, במשרדי מחלקת הנדסה בבניין המשרדים באשתאול קומה ראשונה.</p> <p>או</p> <p>תיבת המכרזים של מרחב דרום קק"ל: תיבת המכרזים קק"ל מרחב דרום, משתלת גילת, ד.נ נגב 8514</p> <p>אין צורך להגיש ביותר מתיבת מכרזים אחת.</p>	<p>המועד האחרון להגשת הצעות (להלן: "המועד הקובע" / "המועד האחרון"):</p>
<p>יקבע בהתאם להתקדמות ההליך לכל משתתף בנפרד שעמד בתנאי הסף וישלח זימון למשתתפים הרלוונטיים באמצעות פרטי הקשר המצוינים בטופס 1.</p>	<p>בחינת רכיבי איכות למציעים באמצעי "רחפן"</p>

קק"ל רשאית לשנות מועדים אלו ו/או לבצע שינויים / תיקונים במסמכי המכרז, טרם סיום ההליך, הודעות כאמור יפורסמו באתר האינטרנט ובאחריות המשתתף להתעדכן באופן שוטף באתר. על המועדים החדשים יחולו כל ההוראות אשר חלו על המועדים שקדמו להם, והכל מבלי שלמשתתפים תהיה טענה ו/או תביעה ו/או דרישה בהקשר לכך.

הוראות כלליות ומנגנון המכרז

1. קק"ל מזמינה בזאת הצעות להשתתפות במכרז מסגרת ארצי למתן שירותי ריסוס אווירי כנגד מזיקים ביער ובכלל זה גם כנגד תהלוך האורן בפריסה ארצית רחבה כמפורט במסמכי המכרז (להלן: "השירותים").
2. בהליך זה יבחר זוכה אחד או יותר כספק מסגרת לכל אמצעי ריסוס (מטוס או רחפן) בהתאם למנגנון ההליך הקבוע וספקי המסגרת מחויבים לספק את השירותים בפריסה ארצית רחבה על פי דרישותיה של קק"ל ובהתאם לכל הכללים והתנאים הקבועים בכל מסמכי ההליך במשך כל תקופת ההתקשרות.
3. מכרז זה הינו מכרז כללי לאספקת השירותים לתקופה בת שנה ממועד בחירת הזוכה (להלן: "תקופת ההתקשרות/תקופת ההתקשרות הראשונה"). לקק"ל בלבד שמורה האופציה, עפ"י שיקול דעתה, להאריך את תקופת ההתקשרות לתקופות נוספות של שנה או חלק ממנה בכל פעם, עד לתקופה מקסימאלית בת חמש שנים בסה"כ (כולל תקופת ההתקשרות הראשונה), והכל בהתאם להוראות ולתנאים המפורטים במסמכי המכרז. ביצוע העבודות יעשה בהתאם להזמנות שתתקבלנה, מעת לעת, אם בכלל, עפ"י דרישת קק"ל.
4. היה ובתום תקופת ההתקשרות נותרו שירותים שניתנו לזוכה וטרם הסתיים ביצועם או הגשת תוצריהם הסופיים, תוארך תקופת ההתקשרות עד לסיום השירותים ומסירתם לרבות תוצריהם לשביעות רצונה של קק"ל, ובלבד שהמידע העדכני לשירותים אלה הועבר לספק בטרם תום תקופת ההתקשרות.
5. מובהר בזאת כי לאור התמורות שחלות מעת לעת בסוגי חומרי ההדברה ועדכונם, יהיו המשתתפים הזוכים מחויבים בעדכון ואפיון מחדש של הרחפנים אשר בבעלותם או בשימושם בין באמצעות חוזה או בין באמצעות קבלני משנה, באופן שיתאימו לאספקת השירותים לכלל החומרים של קק"ל על פי דרישותיה. ככל ועודכנו רשימת החומרים כאמור, תהא רשאית קק"ל לפרסם את ההליך מחדש ולהתאימו לצרכים המקצועיים ועדכון האפיונים הדרושים לרחפנים בהתאם.
6. אספקת השירותים תתבצע בכל אחד מן האמצעים (כולם או חלקם על פי שיקול דעתה הבלעדי של קק"ל) - מטוס/ רחפן. והכל על פי דרישתה של קק"ל בהזמנת העבודה, ובהתאם לדרישות ההליך בהתאמה. המציע מצהיר כי בעצם הגשת הצעתו הוא מתחייב כי הוא מסוגל ומנוסה באספקת השירותים בלפחות אחד מן האמצעים שבהצעתו.
7. קק"ל תהא רשאית לוותר על עבודה במקרים שאינם תלויים בקק"ל, גם לאחר הוצאת הזמנת עבודה ובכל עת, לרבות במקרים של כוח עליון הכולל גם מגיפה ארצית, או שהשטח לא מאפשר לקיים את העבודה, ותהא רשאית לבטל או להקטין או להגדיל או לשנות את היקף העבודה בהתאם לנסיבות בכל מקרה לגופו, או מסיבות תקציביות, על פי שיקול דעתה הבלעדי וצרכיה.
8. באחריות המשתתף להכיר את כל האזורים המיועדים למתן השירותים בהתאם להצעה. הגשת ההצעה על ידי המשתתף תהווה אישורו מראש ובאופן בלתי חוזר, כי בדק את כל המרחבים, השטחים והאזורים המיועדים למתן השירותים בהליך זה, לגביהם מוגשת הצעתו, ומצא אותם מתאימים לאספקת השירותים. המשתתף יהיה מושתק ומנוע מלטעון כל טענה בגין סוג, מצב, השטח או כל טענה אחרת הנוגעת לשטחי העבודה לגביהם מוגשת הצעת המשתתף. בהגשת הצעתו מצהיר המשתתף ומתחייב כי ידוע לו כי אספקת השירותים תידרש בפריסה ארצית רחבה מצפון עד דרום בהיקפים שונים ובמיקומים שונים ובחומרי הדברה שונים בהתאם לדרישת קק"ל על פי שיקול דעתה הבלעדי וצרכיה.
9. למען הסר ספק מובהר, כי הליך זה הינו הליך התקשרות מסגרת בהתאם להזמנות עבודה, מעת לעת, על פי דרישות קק"ל וצרכיה ובכפוף לאישור תקציבי מתאים. בכל מקרה לא תהא מחויבת קק"ל לקבל כל שירות או להוציא הזמנות עבודה כלשהן, ו/או לא תהא מוגבלת לכמות

הזמנות העבודה לתקופת ההתקשרות, חלקה או כולה, ובעצם הגשת הצעתו, מסכים המשתתף כי הוא מבין ומסכים כי אין כל התחייבות לכמות הזמנות עבודה או להיקף עבודה/שירותים כלשהו לכל תקופת ההתקשרות והוא מוותר מראש ובאופן מוחלט וסופי על כל טענה ו/או דרישה ו/או תביעה בקשר להיקף או כמות העבודות על פי הליך זה לכל תקופת ההתקשרות. קק"ל תהא רשאית לבטל את ההתקשרות, בכל עת ומכל סיבה שהיא, לרבות מסיבות תקציביות, בכפוף להודעה מראש ובכתב לספק על ביטול כאמור. בוטלה ההתקשרות, תשולם התמורה לספק המסגרת בגין כל השירותים אשר סופקו בפועל לשביעות רצונה של קק"ל עד למועד משלוח הביטול, זולת אם הופסקה ההתקשרות כתוצאה מהפרת ההסכם על ידי הספק.

כמו כן, תהא רשאית קק"ל לבטל כל הזמנת עבודה, או חלק ממנה, בכל עת, לרבות במהלך ו/או לאחר המראה לביצוע. ככל ומדובר בביטול בעקבות דרישת ביטול רשויות הפיקוח בנמל התעופה בן גוריון באספקת שירותי ריסוס בתחום עבודה מושפע נתב"ג בלבד (כהגדרתו וסימונו במפת קק"ל המצורפת למסמכי ההליך), יופנו המטוסים בזמן אמת לריסוס בשטח חליפי ביערות סמוכים ככל הניתן כגון יער מודיעין ו/או יער בן שמן. **ככל ולא ניתן יהיה לבצע את הריסוס ביערות סמוכים כאמור, תשולם לספק הזוכה, תמורה יחסית קבועה לכל תקופת ההתקשרות בסך של 30% מהיקף השירותים שבוטלו אשר נדרשו לתחום עבודה מושפע נתב"ג בלבד כמפורט בהזמנת העבודה ובהלימה לנפחי הריסוס המוזמנים.**

10. ככל והספק מתכוון להעסיק או להפעיל קבלן משנה מטעמו לצורך אספקת השירותים באמצעות רחפן, על הקבלן לקבל אישור מקדים של קק"ל הן בשלב הגשת ההצעה בהליך המסגרת והן בכל הזמנת עבודה פרטנית, לצורך העסקת ו/או הפעלת קבלן המשנה מטעמו לאמצעי של רחפן. לצורך כך, על הספק למלא מראש את טופס אישור העסקת/הפעלת קבלן משנה ולצרף את כל המסמכים הדרושים המפורטים בהליך, לרבות היתרים ו/או רישיונות ו/או כנדרש על פי דין וכמפורט בין היתר במפרט הטכני/דרישות עבודה המצורף למסמכי ההליך. הספק יהיה רשאי להחליף קבלן משנה מטעמו במהלך תקופת ההתקשרות וזאת בכפוף לאישורה המקדים של קק"ל, בין היתר, על בסיס בדיקת קבלן/ מפעיל המשנה מטעם הספק. כמו כן, מובהר, למען הסר ספק, כי קק"ל תהא רשאית לדרוש החלפתו של קבלן משנה, מכל סיבה שהיא, אף ללא צורך במתן נימוקים לספק, וככל ופנתה בדרישה בכתב לספק להחלפת קבלן המשנה מטעמו, יהיה הספק מחויב להחליף את קבלן המשנה מטעמו באופן מידי.

11. במכרז זה שני שלבים. **שלב ראשון, שלב הגשת הצעות למכרז המסגרת**, בשלב זה יבחרו כל המשתתפים אשר עמדו בתנאי הסף ובמבחני האיכות כמפורט להלן. רק המשתתפים אשר עמדו בכל תנאי הסף ועברו את שלב מבחן האיכות, תיפתח הצעת המחיר שהוגשה מטעמם, ויבחרו (במשקלות איכות + מחיר), על פי שיקול דעתה הבלעדי של קק"ל, זוכה אחד, או יותר לכל אמצעי למתן השירותים מטוס או רחפן ("ספקי המסגרת").

12. בכל מקרה שבו יוגשו פחות משתי הצעות במכרז לכל אמצעי בנפרד (רחפן או מטוס), קק"ל תהא רשאית לבחור מספר זוכים קטן יותר, או לפסול את המכרז ולפרסמו מחדש, או לחלופין, לבחור במציעים שהגישו ולפרסם שוב כדי לעבות את מספר המציעים, והכל על פי שיקול דעתה הבלעדי וצרכיה.

13. **השלב שני, שלב בחירת ספק מסגרת מעת לעת לעבודה ספציפית**, – בכפוף לאישור תקציבי מתאים, במקרים שבהם הוחלט שלא לבצע תיחור בין ספקי המסגרת באמצעי באמצעותו נדרשים השירותים, תבחר קק"ל, מעת לעת, מתוך ספקי המסגרת באמצעי הנדרש, ספק מסגרת, אחד או יותר, על פי שיקול דעתה, למתן השירותים בהתאם להזמנת עבודה ספציפית בסבב מחזורי הוגן ככל הניתן, המעניק לקק"ל את מירב היתרונות, תוך מתן עדיפות לשיקולי זמינות מיידית, ניידות, מקצועיות ייחודית נדרשת, וקרבה גיאוגרפית לאתר/ שטח בו מתבקש השירות ובלבד שקק"ל נוכחה כי ספק המסגרת מסוגל לספק את השירותים, בין היתר, בהתחשב בכמות העבודות המצויות בידיו במועד הודעת הזכייה. ההחלטה דלעיל תהא בשיקול דעתה הבלעדי של קק"ל, והכל, בהתאם למנגנון הסבב המחזורי כמפורט להלן:

- בעת בחירת ואישור הזוכים: ספקי המסגרת, תקבע קק"ל סדר רשימה ראשוני לפי דרוג כלל ההצעות (איכות+מחיר) בהתאם לשקלול ההצעות אשר הוגשו על ידי ספקי המסגרת (ציון השקלול הגבוה ביותר לציון השקלול הנמוך ביותר) לכל אמצעי ריסוס בנפרד (מטוס ורחפן).
- בכל מקרה שבו יידרשו לקק"ל, אספקת השירותים כהגדרתם וכנדרש בהליך זה, והוחלט שלא לבצעם במסגרת הליך תיחור פרטני, בהתאם לתנאי המכרז, קק"ל תהא רשאית לפנות בכל הזמנת עבודה בכל תקופת ההתקשרות לספק המדורג ראשון באמצעי הריסוס הנדרש למתן השירותים (מטוס או רחפן) לשם מתן השירותים כנדרש בהזמנת העבודה. אם ספק המסגרת אליו בוצעה הפניה בהתאם לסדר הדירוג, לא יהיה מסוגל לבצע את השירותים מנסיבות מיוחדות או לא פנוי לבצעם והכל בהתאם ובכפוף לאישור מקדים של קק"ל על פי שיקול דעתה הבלעדי, תועבר הפניה לספק המסגרת הבא אחריו בהתאם לסדר הדירוג וכך הלאה, עד שימצא ספק מסגרת שיהיה מסוגל ופנוי לספק את השירותים. למען הסר ספק מובהר כי ספק המסגרת מחויב לספק את השירותים בכל הזמנת עבודה ואינו רשאי לסרב אלא באישור קק"ל מראש על פי שיקול דעתה הבלעדי.
- בהמשך ומבלי לגרוע מן האמור לעיל, קק"ל תהא רשאית "לדלג" על ספק מסגרת בהתאם לסדר דירוגו, בין היתר, במקרים המפורטים להלן;
 - היקף העבודות המצוי בידי הספק עליו קק"ל מעוניינת "לדלג", אינו מאפשר, לשיקול דעתה הבלעדי של קק"ל, לספק לספק את השירותים באופן מיטבי וראוי ובהתאם ללוחות הזמנים הדרושים בפרויקט הרלוונטי.
 - קק"ל סבורה, בהתאם לשיקול דעתה המקצועי הבלעדי, כי תחום המומחיות, הציוד, האמצעי וההיקף הנדרש לצורך ביצוע העבודה בפרויקט הרלוונטי, אינו מתקיים בספק המסגרת עליו מעוניינת קק"ל "לדלג" ויש עדיפות לתחום מומחיות ספציפי או ציוד ואמצעים מקצועיים ייחודיים המתקיימים בספק מסגרת אחר.
 - ספק המסגרת אינו זמין ו/או אינו מצוי בקרבה גיאוגרפית למקום הפרויקט הרלוונטי באופן שעלול לסכל את מתן השירותים על ידו במועד ו/או כנדרש.
 - ניסיון שלילי/ רע עם ספק המסגרת – קק"ל תהא רשאית "לדלג" על ספק המסגרת המדורג ראשון וכך הלאה בהתאם להיעדר שביעות רצון וניסיון עבר שלילי מול ספק המסגרת.
 - המשך עבודה – במקרים בהם תידרש המשך עבודה תהא רשאית קק"ל לדלג על ספק המסגרת ולבחור בספק המסגרת אשר ביצע את השירותים באותו פרויקט כאשר מהות השירותים, מהות הפרויקט לא משתנה ומדובר בהמשך שירותים בעלי זיקה ישירה לשירותים שניתנו על ידי ספק המסגרת במקור.

למען הסר ספק מובהר, כי רשימה זאת אינה סגורה וממצה וקק"ל תהא רשאית על פי שיקול דעתה לחרוג מהסבב המחזורי הקבוע בהליך זה מטעמים נוספים כנדרש על ידה על פי נסיבות העניין.

- לאור העובדה כי סוגי חומרי ההדברה, ריכוזם ו/או אפיונם משתנים מעת לעת באופן המצריך גם היערכות של ציוד מתאים וכן אפיון של ציוד ההדברה שיתאים לסוג החומר המתעדכן, המשתתף אשר יבחר כספק מסגרת מתחייב לספק את השירותים בהתאם לעדכון החומרים על פי דרישת קק"ל ולאפיין את ציוד ההדברה בהתאם באופן שיתאים להדברה בחומרים השונים אותם תקבע ותדרוש קק"ל להדברה. בעצם הגשת הצעתו, מסכים המשתתף באופן בלתי חוזר כי הוא נוטל את האחריות הבלעדית לעבודה עם כל חומר אותו תדרוש קק"ל בהתאם לצרכיה ושיקול דעתה, ולאפיין את ציוד ההדברה מטעמו בהתאם וזאת ללא כל תוספת תמורה מקק"ל לאורך על תקופת ההתקשרות.
- בנוסף ומבלי לגרוע מן האמור לעיל, קק"ל תהא רשאית לערוך תיחור בין ספקי המסגרת לשם בחירת ספק לפרויקט מסוים בעל דרישות מקצועיות או מומחיות ייחודיות בהתאם לשיקול דעתה, וזאת בהתאם לשיקול דעתה הבלעדי. קק"ל תהא רשאית לבסס את התיחור על בסיס מחיר, או איכות בלבד, או שניהם, וזאת על פי צרכיה ושיקול דעתה הבלעדי ולקבוע מנגנון תמורה על פי שיקול דעתה בהליך התיחור, לרבות במנגנון מחיר פרויקטאלי כולל. ככל ונערך תיחור על בסיס מחיר או משולב מחיר, לא תעלה הצעת המחיר בהליך התיחור מטעם ספק המסגרת, מן המחיר בו נקב בהליך המסגרת.
- ככל והוגשו הצעות זהות או קרובות (בפער של עד 5 שקלים או עד חצי אחוז), יזכה ספק המסגרת שקיבל ציון איכות גבוה יותר, ואם ציון האיכות בין ההצעות הקרובות/זהות, גם הוא זהה יערכו תיחור או הגרלה, על פי שיקול דעתה של קק"ל, בין המציעים שהצעתם זהה או שהצעותיהם קרובות בשקלולם.
- קק"ל תהא רשאית לבחור בהליך התיחור זוכה אחד או יותר ו/או לפצל את השירותים בפרויקט מסוים בין ספקי המסגרת שנבחרו בהליך התיחור.
- ספקי המסגרת יגישו את הצעותיהם במסגרת הליך התיחור וימלאו את המחירים בטופס הצעת המחיר במסמכי הליך התיחור. ככל והליך התיחור מתבסס על הצעת המחיר המצורף למסמכי הליך המסגרת, לא תחרוג הצעת ספק המסגרת מן המחיר אשר הוגש על ידו בשלב המסגרת באופן המייקר את הצעתו.
- ככל וינקוב ספק המסגרת בטבלת העלויות שבטופס הצעת המחיר בתיחור, במחירי "0" 0% או ינקוב במחירים החורגים מן המחיר אותו נקב בהליך המסגרת באופן המייקר את ההצעה, או חורגים ממחירי המקסימום או מחירי המינימום שנקבעו על ידי קק"ל (ככל ונקבעו) או פחותים מן ההנחה שניתנה על ידי המשתתף במסגרת, או

לא ינקוב במחירים כלל, יראו במשתתף כאילו חזר בו מן הצעתו, וקק"ל תהא רשאית לפסול הצעתו על הסף.

- למען הסר ספק מובהר כי בכל מקרה תהא רשאית לקבוע בהליך התיחור מנגנון הצעת מחיר בהתאם לשיקול דעתה בהתחשב במהות העבודה המבוקשת והיקפה, באופן השונה ממנגנון הצעת המחיר בהליך המסגרת. נקב בהליך התיחור מנגנון הצעת מחיר שונה, יהיו תקפים תנאי הצעת המחיר בתיחור ללא כל קשר למנגנון הצעת המחיר שבהליך המסגרת.
- יודגש, כי קק"ל אינה מתחייבת להזמין היקף מינימאלי של שירותים מספק המסגרת, בכלל או בכמות כלשהי, ואין בזכייה במכרז כדי להקנות לספק המסגרת כל זכות אל מול קק"ל, למעט הזכויות שהוקנו לספק המסגרת במפורש בחוזה. עוד יודגש כי קק"ל תהיה רשאית להתקשר עם ספקים שאינם ספקי מסגרת לצורך מתן השירותים, ובעצם הגשת ההצעה מצהיר המשתתף כי ידוע לו כי אינו ספק בלעדי למתן השירותים בקק"ל כנדרש בהליך זה.

ביטוחים

14. תשומת לב המציעים מופנית לדרישות קק"ל לקיום ביטוחים על ידי ספקי המסגרת שיזכו במכרז. נוסח דרישות הביטוח לא יפחת מהאמור באישור קיום הביטוחים שצורף למכרז, אולם במידה ותתבצע עבודה הדורשת כיסוי ביטוחי נוסף ו/או מוגדל מתחייב הספק שיזכה לאחר הליך של תיחור להרחיב את הביטוחים ככל שאלה יידרשו על ידי קק"ל.
15. למען הסר ספק מובהר כי המשתתף לא נדרש להמציא אישור ביטוח במעמד הגשת ההצעה כי אם רק חתימה על טופס הביטוח כהסכמה לתנאי הביטוח ודרישות הביטוח. רק הספק הזוכה בהליך יידרש להגיש טופס ביטוח חתום על ידי חתם הביטוח עבור קק"ל, העומד בכל דרישות טופס הביטוח שבהליך.

ערבות מסגרת

16. ספקי המסגרת שיבחרו כזוכים בהליך המסגרת ידרשו מיד עם הודעת קק"ל על הזכייה כאמור, למסור לקק"ל ערבות מסגרת בנוסח טופס הערבות המצורף למסמכי ההליך, בהיקף של 10,000 ₪ (עשרת אלפים שקלים חדשים בלבד) לתקופה של 18 חודשים ממועד הוצאתה, ועד בכלל. ערבות זו (ערבות מסגרת/ מכרז) תוארך מדי שנה ככל שתמומש האופציה להארכת ההתקשרות במכרז זה ותשמש בין היתר להבטחת כל התחייבויות ספקי המסגרת בהליך זה וכן כפיצוי מוסכם בגין כל הפרה של תנאי ההליך וההתקשרות נשוא הליך זה.

רשימת מסמכי ההליך

- פרק א' - הוראות כלליות להגשת הצעות (פורמט מדף מס' 1-16 מהדורה ראשונה) לא מצורף**
מפורסם באתר האינטרנט של קק"ל שכתובתו: <http://www.kkl.org.il/tenders>
- פרק ב' - חוזה +**
על חוזה זה יחולו התנאים הכלליים לחוזה מתן שירותים/ביצוע עבודה (פורמט מדף 16-2 מהדורה ראשונה) לא מצורף להזמנה זו, מפורסם באתר האינטרנט של קק"ל שכתובתו: <http://www.kkl.org.il> **בקטגוריית מכרזים.**
- פרק ג' - דרישות העבודה/ מפרט טכני (כולל נספחים)**

נספחי ההליך

- נספח א' - תנאי סף
 נספח ב' - שלבי בדיקת ההצעה ואמות מידה לבחירת הזוכים
 נספח ג' - אישורים ומסמכים אותם נדרש המשתתף לצרף להצעתו.
 נספח ד' - דרישות רישוי ומפרט טכני לריסוס רחפן נגד מזיקים ביער
 נספח ה' - התנהלות והוראות בטיחות במנחת ארעי/ חקלאי:
 נספח ו' - התנהלות והוראות בטיחות בנקודה לתפעול והטסת רחפן מרסס

טפסי ההליך

- טופס 1 - פרטים מלאים על המשתתף.
 טופס 2 - נתונים לצורך בחינת המשתתף בתנאי סף
 טופס 3 - כתב הצהרה והצעת המחיר – "נספח התמורה".
 טופס 4 - תצהיר לפי חוק עסקאות גופים ציבוריים.
 טופס 5 - כתב התחייבות לשמירת סודיות והיעדר ניגוד עניינים – גילוי נאות.
 טופס 6 - נוסח ערבות
 טופס 7 - טופס ביטוח ואישור עריכת ביטוחים
 טופס 8 - תצהיר בדבר אי תיאום מכרז והודעה על כוונה להעסיק קבלני משנה
 טופס 9 - אישור רו"ח בדבר תשלום שכר מינימום לעובדים בשנתיים האחרונות.

מסמכי הבהרות – יצורפו למכרז ככל שיהיו כאלה

כל המסמכים המפורטים להלן בין שהם מצורפים ובין שלא לרבות צרופות שיצורפו להצעה מהווים יחדיו את החוזה ומסמכיו. הספק יגיש את הצעתו עם כל הטפסים והמסמכים בהליך זה, לרבות עם מסמכי הבהרות, ככל ויהיו כאלה.

קק"ל רשאית לדרוש, בכל שלב, מכל מציע להגיש מסמכים נוספים, ו/או הבהרות נוספות, בכתב או בע"פ, הן לבחינת המציע באופן כללי, הן ביחס לאנשי המקצוע אליהם התייחס המציע בהצעתו והן לנושאים נוספים הנדרשים ממהותו של הליך זה.

נספח א' – תנאי סף

רשאים להשתתף במכרז זה משתתפים העומדים בעצמם במועד הגשת ההצעות במכרז, בכל התנאים המפורטים להלן במצטבר:

1. זהות המשתתף

המשתתף במכרז זה הינו עוסק מורשה או תאגיד רשום כדין בישראל, העומד בכול הדרישות ובתנאי הסף במצטבר.

מובהר בזאת, כי לא תתאפשר הגשת הצעה משותפת על ידי מספר משתתפים וכן לא תותר השתתפותם במכרז של תאגידים ו/או שותפויות אשר הוקמו במיוחד לצורך השתתפות במכרז זה.

גופים המרכיבים תאגיד אינם יכולים להשתתף במכרז בנפרד.

2. ניסיון למשתתפים המציעים מתן שירותים באמצעות מטוס:

2.1. למשתתף ניסיון מוכח של שנה אחת לפחות, שסיומה במועד הגשת ההצעה בהליך זה, בביצוע הדברה באמצעות ריסוס אווירי ממטוס בשטח מינימאלי של 5,000 דונם לפחות במצטבר בכל תקופת ההדברה.

2.2. המשתתף מעסיק לפחות 2 טייסים המועסקים ביחסי עובד מעביד ולהם ניסיון מוכח של 5 שנים לפחות שסיומן במועד הגשת ההצעה, בהדברה באמצעות ריסוס חקלאי ממטוס, אצל המשתתף או אצל מעסיק אחר, מהן 3 גיחות יער לפחות במסגרת שבע השנים האחרונות שסיומן במועד הגשת ההצעה.

להוכחת תנאי זה על המשתתף לצרף, בנוסף לפרטים בטופס 2, טופס 102 מעודכן ואישור חתום על ידי רו"ח בתצהיר לגבי שני העובדים המועסקים עם פרטי ניסיונם.

2.3. בבעלות המשתתף שלושה מטוסים לפחות הרשומים בפנקס הרישום של כלי הטיס בישראל, הפועלים באופן שוטף לצורך עבודות ריסוס חקלאי.

לצורך סעיף זה, בעלות תחשב גם כלים המצויים בחזקתו ושימוש הקבוע של המשתתף מכוח חוזה ליסינג או חוזה שימוש וחזקה אחר לכל תקופת ההתקשרות, בתוקף במעמד הגשת ההצעה. יש לצרף עותק החוזה שימוש וחזקה לצורך הוכחת עמידה בתנאי זה.

להוכחת תנאים אלו על המשתתף לצרף רשימת כלים (מספרי זנב) המצויים בבעלותו או העומדים לרשותו וכן עותק נאמן למקור של ההיתר/ רישיון של כלי הטיס בתוקף במועד הגשת ההצעה

היתרים ורישיונות

2.4. המשתתף וקבלן המשנה מטעמו מחזיקים ברישיון עסק או היתר אחר בהתאם לחוק רישוי עסקים, סעיף 3.3ב לצו רישוי עסקים (עסקים טעוני רישוי), תשע"ג-2013- הדברה חקלאית בין בכלי טיס ובין בכלים אחרים וניקויים.

על המשתתף לצרף להצעתו העתק של הרישיון בתוקף במועד הגשת ההצעה הנדרש "נאמן למקור".

2.5. המשתתף הינו בעל היתר רעלים תקף מהמשרד להגנת הסביבה לפי סעיף 3 לחוק החומרים המסוכנים, התשנ"ג – 1993

על המשתתף לצרף להצעתו העתק של ההיתרים הנדרשים בתוקף המועד הגשת ההצעה, "עותק נאמן למקור".

3. ניסיון למשתתפים המציעים מתן שירותים באמצעות רחפן

3.1. למשתתף ניסיון מוכח בריסוס חקלאי באמצעות כלי טיס בלתי מאויש (רחפן) במהלך השנתיים האחרונות שסיומן במועד הגשת ההצעה בהליך זה, בשתי גיחות לפחות.

* לצורך סעיף זה, יחשב ניסיון מוכח גם הפעלה באמצעות או קבלן משנה מורשה כדין ע"י ר"א להפעלת רחפנים לביצוע ריסוס חקלאי ועל המשתתף לצרף פרטי המזמין לו סופקו שירותי הריסוס באמצעות הרחפן וכן תיעוד לקבלנות משנה ואספקת השירותים על ידי קבלן המשנה למזמין באמצעות המשתתף.

3.2. בבעלות המשתתף שני כלי טיס בלתי מאוישים (רחפנים) לפחות הרשומים בפנקס הרישום של כלי הטיס בישראל, הפועלים באופן שוטף לצורך עבודות ריסוס חקלאי והעומדים בכל התנאים הקבועים במסמכי ההליך

בעלות לצורך סעיף זה תחשב כלים המצויים בחזקתו ושימושו הקבוע של המשתתף מכוון חוזה ליסינג או חוזה שימוש וחזקה אחר. ככל והרחפנים בבעלותו או בהפעלתו הישירה של המשתתף, עליו להגיש לצורך הוכחת עמידתו בתנאי הסף, את פרטי הכלים המלאים וכל תעודה/ רישיון/ היתר כנדרש בחוק להפעלתו על ידי המשתתף. כמו כן תחשב בעלות לצורך סעיף זה, חוזה מול ספק משנה המפעיל את הרחפנים עבור המשתתף, לכל תקופת ההתקשרות, בתוקף במעמד הגשת ההצעה. במקרה זה על המשתתף לצרף טופס אישור העסקת קבלן משנה המצורף למסמכי ההליך, עותק החוזה שימוש וחזקה מול קבלן המשנה וכן כל ההיתרים/ תעודות/ רישיונות הנדרשים על פי כל דין להפעלת הרחפנים על שם קבלן המשנה.

היתרים ורישיונות

3.3. המשתתף וקבלן המשנה מטעמו מחזיקים ברישיון עסק או היתר אחר בהתאם לחוק רישוי עסקים, סעיף 3.3 ב לצו רישוי עסקים (עסקים טעוני רישוי), תשע"ג-2013- הדברה חקלאית בין בכלי טיס ובין בכלים אחרים וניקויים.

על המשתתף לצרף להצעתו העתק של הרישיון בתוקף במועד הגשת ההצעה הנדרש "נאמן למקור".

3.4. המשתתף הינו בעל היתר רעלים תקף מהמשרד להגנת הסביבה לפי סעיף 3 לחוק החומרים המסוכנים, התשנ"ג – 1993

על המשתתף לצרף להצעתו העתק של ההיתרים הנדרשים בתוקף המועד הגשת ההצעה, "עותק נאמן למקור".

4. המשתתף צרף ערבות מכרז ככול שנדרש במכרז זה.
5. המשתתף הינו בעל כל האישורים הנדרשים לפי סעיף 2 לחוק עסקאות גופים ציבוריים. מובהר ומודגש בזאת, כי התנאים המקדמיים ויתר הדרישות המפורטות במסמכי המכרז צריכים להתקיים במשתתף עצמו למעט אם נאמר אחרת.
6. מבלי לגרוע מכלליות האמור לעיל, קק"ל שומרת לעצמה את הזכות, לפי שיקול דעתה הבלעדי, לדרוש מכל אחד מהמשתתפים, לאחר הגשת הצעותיהם, להשלים מידע חסר ו/או אישורים דקלרטיביים, בכל הקשור לניסיונו ויכולתו של המשתתף, ובלבד שהיו בידי כל המסמכים ו/או הכשירות למתן המסמכים נכון למועד הגשת ההצעה.
7. המשתתף שיזכה מצהיר ומתחייב בזאת כי יעמוד בכל דרישות תנאי הסף במשך כל תקופת ההתקשרות.

נספח ב' – שלבי בדיקת ההצעה ואמות מידה לבחירת הזוכים

1. קק"ל תבחר את הזוכה, אשר יעמוד בתנאי הסף וצרף את כל המסמכים הנדרשים ואשר יקנו לה את מירב היתרונות לפי האמור להלן:
2. הליך בחירת הזוכים במסגרת יהיה בהתאם למפורט להלן:
 - 2.1. בהליך זה הבחירה תהיה ציון מיטבי משוקלל, כאשר מימד העלות (מחיר) יקבל משקל של 70% ומימד התועלת (איכות) יקבל 30%. ניקוד ההצעה יהיה בהתאם לאמות המידה המפורטות בטבלאות האיכות המפורטות להלן.
 - 2.1.1. **שלב ראשון** - בחינת כשרות ההצעה, עמידה בתנאי הסף להשתתפות במכרז וצירוף כל המסמכים כנדרש (ללא בדיקת מעטפת מחיר).
 - 2.1.2. **שלב שני** - בחינת רכיבי האיכות וניקוד ציון האיכות בהתאם לפרמטרים הנבחנים בטבלאות האיכות לכל יישום בנפרד (מטוס/רחפן).
 - 2.1.3. **שלב שלישי** - פתיחת מעטפת המחיר של המשתתפים אשר עמדו בהצלחה בשלב הראשון והשני
 - 2.1.4. **שלב שלישי** – דרוג ההצעות הטובות ביותר לקק"ל (איכות + מחיר) לכל אמצעי בנפרד רחפן ומטוס
 - 2.1.5. **שלב רביעי** – אישור הזוכים (ספקי המסגרת) לכל אמצעי רחפן ומטוס בנפרד.

טבלת רכיבי איכות לבחינת משתתפים לאמצעי של מטוס

פרמטר	ניקוד מקס'	פירוט
א.	15	למשתתף ניסיון מוכח של שנתיים ומעלה בריסוס אווירי למזיקים באמצעות מטוס . לצורך ניקוד האיכות ברכיב זה, יחשב ניסיון של המשתתף עצמו או של הצוות מטעמו ביחסי עובד מעביד או שהינם בעלי המניות במשתתף בניסיון הנדרש
ב.	10	למשתתף ניסיון מוכח באספקת שירותי ריסוס אווירי באמצעות מטוס ללקוח אחד לפחות שהינו גוף ציבורי כהגדרתו בחוק עסקאות גופים ציבוריים תשל"ו 1976 ובכלל זה / משרד ממשלתי/ משרד ציבורי/ אוניברסיטה/ רשות מקומית/ משרד הביטחון וקק"ל, במהלך חמש השנים שסיומן במועד הגשת ההצעה
ג.	60	בחינת איכות העבודה של המשתתף על בסיס עבודות קודמות. ברכיב זה, נדרש המשתתף לצרף שמות ופרטי יצירת קשר של שלושה לקוחות (למעט קק"ל) להם סופקו שירותי ריסוס אווירי באמצעות מטוס בחמש השנים שסיומן במועד הגשת ההצעה בהליך זה
ד.	15	המלצות והתרשמות כללית מן המשתתף
סה"כ	100	של רכיב האיכות המונה 30% מתחשיב בחירת הזוכה ביישום ממטוס

טבלת בדיקת איכות למשתתפים המציעים באמצעי של רחפן

פרמטר	ניקוד מקס'	פירוט
א.	20	למשתתף ניסיון מוכח של 2 גיחות ומעלה בריסוס אווירי למזיקים באמצעות רחפן במהלך הארבע שנים שסיומם במועד הגשת ההצעה. לצורך ניקוד האיכות ברכיב זה, יחשב ניסיון של המשתתף עצמו או של הצוות מטעמו ביחסי עובד מעביד או שהינם בעלי המניות במשתתף בניסיון הנדרש או של מתן השירותים באמצעות קבלן משנה מטעם המשתתף
ב.	10	למשתתף ניסיון מוכח באספקת שירותי ריסוס אווירי באמצעות רחפן ללקוח אחד לפחות שהינו גוף ציבורי כהגדרתו בחוק עסקאות גופים ציבוריים תשל"ו 1976 ובכלל זה / משרד ממשלתי/ משרד ציבורי/ אוניברסיטה/ רשות מקומית/ משרד הביטחון וקק"ל, במהלך חמש השנים שסיומן במועד הגשת ההצעה
ג.	20	איכות רחפן - באמצעות קיום מצלמת on board ויתרון לרחפן בבעלות ישירה על הרחפן והפעלתו על ידי המשתתף
ד.	10	חוו"ד מקצועיות והתרשמות כללית מן המשתתף . על המשתתף לצרף רשימה של שלושה לקוחות לפחות להם סופקו שירותי ריסוס אווירי באמצעות רחפן
ה.	40	בחינת איכות העבודה של המשתתף על בסיס בדיקה בשטח ברכיב זה ידרשו המשתתפים המציעים באמצעות רחפן למבחן שטח בחומרי הדברה שונים אותם תספק לצורך הבדיקה קק"ל. ברכיב זה ייבדק אופי פיזור התכשיר מהכלים המיועדים לעבודת ריסוס ביער (מיכל מלא)
	100	של רכיב האיכות המונה 30% מתחשיב בחירת הזוכה בישום מרחפן

נספח ג' – אישורים ומסמכים אותם נדרש המשתתף לצרף להצעה

1. על המשתתף לצרף להצעתו אישורים ומסמכים כדלקמן:

מובהר כי טבלה זו נועדה לשמש את המשתתף לבדוק את המשתתף לבדוק את הצעתו בטרם הגשתה, אך אין בכוחה לגרוע מאחריותו של המשתתף לבדוק את כל מסמכי המכרז. ככל שהושמט מטבלה זו דרישה כלשהיא לצרף מסמך ו/או אישור ו/או כל מידע אחר כנדרש במכרז, היא לא תהווה עילה לתביעה ו/או דרישה כלשהיא מצד המשתתף.

אין	יש	מסמכים ואישורים שנדרש המשתתף לצרף להצעתו
		פרטים מלאים על זהות המשתתף, אישור וזיהוי זכויות חתימה (טופס 1)
		תעודת רישום התאגיד ככול שהמשתתף תאגיד ותדפיס עדכני מן המרשם בו רשום התאגיד (רשם החברות/השותפויות).
		נתונים לצורך בחינת עמידת המשתתף בתנאי הסף ורכיבי האיכות בצירוף מסמכים נדרשים (טופס 2)
		כתב הצהרה והצעת מחיר " נספח התמורה " (טופס 3).
		תצהיר לפי חוק עסקאות גופים ציבוריים התשל"ו-1976 (טופס 4).
		כתב התחייבות למניעת ניגוד עניינים ושמירת סודיות – כתב הצהרה גילוי נאות – (טופס 5)
		נוסח ערבות – (טופס 6)
		תעודת עוסק מורשה מטעם מע"מ וניהול ספרים כדין.
		מסמכי הבהרות חתומות על ידי המשתתף ככול שישנן.
		כל מסמכי המכרז על נספחיהם וההסכם המצורף חתומים במקומות המיועדים לכך.
		ביטוח \ אישור עריכת ביטוחים (טופס 7).
		תצהיר בדבר אי תאום מכרז והודעה על כוונה להעסיק קבלני משנה ומסמכים נלווים לרבות היתרים / רישיונות על שם קבלן המשנה כדין בתוקף (טופס 8).
		אישור רוי"ח בדבר תשלום שכר מינימום לעובדים בשנתיים האחרונות (טופס 9).
		עותק נאמן למקור של אישורים תקפים (רישיון והיתר לרבות היתר משרד לאיכות הסביבה) בדבר אחסון ויישום תכשירי הדברה מטעם הגורם הממשלתי הרלוונטי
		מסמכים הקשורים לקבלן משנה ריסוס חקלאי מרחפן

על המשתתף לעמוד בכל הדרישות דלעיל, ולצרף את כל הנדרש כמפורט במסמכי המכרז על נספחיהם וצרופותיהם. בהיעדר צירוף כאמור רשאית קק"ל שלא לשקול את ההצעה, או לפי שיקול דעתה לבקש השלמת מסמכים.

המשתתף הזוכה במכרז מתחייב למסור לקק"ל את נוסח הביטוחים הקיימים אצלו, חתום על ידי חתם הביטוח מטעמו לבדיקת יועצי הביטוח של קק"ל. המשתתף מתחייב ככול שיידרש לעדכן ו/או להרחיב את הביטוח בהתאם לדרישה ו/או להוסיף את קק"ל כמוטב.

טופס מס' 1

פרטים והצהרה על מעמד משפטי של המשתתף וזכויות חתימה

על המשתתף לציין במדויק את מעמדו המשפטי, בפרקים שלהלן:

מעמד משפטי _____ (תאגיד / עוסק מורשה...) מס' ע.מ/ח.פ. _____
 * יש לצרף תדפיס מרשם החברות/רשם השותפויות.

ב. פרטים כלליים

שם: _____ **כתובת:** _____ **מייל:** _____

שם איש קשר למכרז זה: _____, **תפקיד:** _____

טלפון: _____ **נייד:** _____ **פקס:** _____

ג. שמות בעלי זכות החתימה

שם פרטי	שם משפחה	מס' תעודת זהות	דוגמת חתימה

ד. שמות השותפים (במקרה שהמשתתף מאוגד בשותפות)

שם פרטי	שם משפחה	מס' תעודת זהות	דוגמת חתימה

ה. שמות בעלי שליטה משמעותיים במשתתף - המחזיקים בעשרים וחמישה אחוזים או יותר מהערך הנקוב של הזון המניות המונפק של המשתתף ו/או מכוח ההצבעה במשתתף ו/או שהנו רשאי למנות עשרים וחמישה אחוזים או יותר מהדירקטורים במשתתף.

שם פרטי	שם משפחה	מס' תעודת זהות	% שליטה

בחתימתנו אנו מאשרים כי קראנו והבנו את כל האמור במסמכי המכרז והדרש בו ואנו מסכימים לכל האמור בו עמוד 15

אישור זכויות חתימה (כאשר המציע הינו חברה)

אני הח"מ, עו"ד _____ מרחוב _____ המשמש כיועץ משפטי של המציע, מאשר בזה כי ה"ה _____ ת.ז. _____ וה"ה- _____ ת.ז. _____ אשר חתמו על "הצהרת המציע" הנ"ל בפני וכן על כל יתר מסמכי ההצעה שמטעם חברת _____ (להלן: "המציע"), הינם מוסמכים לחתום והם מורשה החתימה מטעם המציע על כל מסמכים הללו, וכי נתקבלה החלטה כדין על ידי המציע, בהתאם למסמכי ההתאגדות שלו, להשתתף במכרז ולהסמיך את הנ"ל לחתום על כל המסמכים הללו, באופן שחתימת:

- כל אחד מהם בנפרד
 - שניהם יחדיו
- (מחק את המיותר)

בצירוף חותמת החברה או שמה המודפס, תחייב את החברה לכל דבר ועניין.

תאריך _____ חתימת עורך הדין _____ חותמת _____

אישור זכויות חתימה (כאשר המציע איננו חברה)

אני הח"מ, עו"ד _____ מרחוב _____ מאשר בזה כי הופיעה בפני גב'מר _____ ת.ז. _____ (המציע) וחתם/מה על "הצהרת המציע" שלעיל בפני וכן על יתר מסמכי ההצעה, וזאת לאחר שהזהרתי אותו/ה כי עליו/ה להצהיר את האמת שאם לא כן ת/יהיה צפויה לעונשים הקבועים בחוק.

תאריך _____ חתימת עורך הדין _____ חותמת _____

טופס מס' 2

נתונים לצורך בחינת עמידת המשתתף בתנאי הסף ורכיבי האיכות

אני הח"מ _____ משמש כ _____ אצל המשתתף, מצהיר ומאשר בזאת כי:

1. למשתתף או לצוות מטעמו ניסיון מוכח של שנה אחת לפחות, שסיומה במועד הגשת ההצעה בהליך זה, בביצוע הדברה באמצעות ריסוס אווירי **ממטוס**; בשטח מינימאלי של 5,000 דונם לפחות במצטבר בכל תקופת ההדברה.

שם המזמין ופרטים ליצירת קשר	מהות ופירוט העבודה שבוצעה	היקף העבודה בדונם ובש"ח	תקופת מתן השירותים/ ביצוע העבודה תחילה וסיום
1			
2			
3			

2. המשתתף מעסיק לפחות 2 טייסים המועסקים ביחסי עובד מעביד ולהם ניסיון מוכח של חמש שנים לפחות שסיומן במועד הגשת הצעה זאת, בהדברה באמצעות ריסוס חקלאי **ממטוס** אצל המשתתף או מעסיק אחר, מהן 3 (שלוש) גיחות יער לפחות במסגרת שבע השנים האחרונות שסיומן במועד הגשת ההצעה.

שם הטייס ופרטים ליצירת קשר	מהות ופירוט הניסיון כנדרש ושם המזמין ופרטיו	מספר גיחות ביער ומועד הגיחות ומיקום	תקופת מתן השירותים/ ביצוע העבודה תחילה וסיום
1			
2			

3. בבעלות המשתתף 3 **מטוסים** לפחות הרשומים בפנקס הרישום של כלי הטיס בישראל הפועלים באופן שוטף לביצוע עבודות ריסוס חקלאי.

סוג כלי הטייס	מספר רישיון ומועד תחילה וסיום	מספר זנב	הבעלים הרשום על הכלי	תוקף בעלות תאריך התחלה
1				
2				
3				

מצ"ב עותק נאמן למקור של הרישיונות ורישום

4. רישיון עסק או היתר אחר בהתאם לחוק רישוי עסקים: סוג רישיון: _____, תוקף התחלה וסיום: _____ . מצ"ב עותק נאמן למקור של הרישיון.
5. היתר רעלים ממשרד להגנת הסביבה לפי חוק החומרים המסוכנים: סוג ההיתר: _____, תוקף התחלה וסיום: _____ . מצ"ב עותק נאמן למקור של ההיתר.

רחפן:

6. למשתתף ניסיון מוכח בריסוס חקלאי באמצעות כלי טיס בלתי מאויש (רחפן) במהלך השנתיים האחרונות בשתי גיחות לפחות שסיומן במועד הגשת ההצעה:

שם המזמין והאתר בו בוצע ריסוס רחפן ופרטים ליצירת קשר	מהות ופירוט העבודה שבוצעה	היקף העבודה בדונם ובש"ח	תקופת מתן השירותים/ ביצוע העבודה תחילה וסיום
1			

7. המשתתף או קבלן/ספק משנה מטעמו הם בעלים או מחזיק בלפחות שני כלי טיס בלתי מאוישים (רחפנים) העומדים בתנאים המפורטים בנספח ה' המצורף " ואשר רשומים בפנקס הרישום של כלי הטיס בישראל ופועלים באופן שוטף לצורך עבודות ריסוס חקלאי. להלן רשימת הכלים (מספרי זנב) המצויים בבעלות המשתתף או עומדים לרשותו (מכוח חוזה ליסינג או חוזה שימוש וחזקה אחר) לכל תקופת ההתקשרות, וכן עותק נאמן למקור של ההיתר/ רישיון של כלי הטיס בתוקף במועד הגשת ההצעה.

סוג כלי הטיס	מספר רישיון ומועד תחילה וסיום	מספר זנב	הבעלים הרשום על הכלי	תוקף בעלות או התקשרות עם קבלן משנה, תאריך התחלה וסיום
1				
2				

מצ"ב עותק נאמן למקור של הרישיונות ורישום

8. המשתתף וקבלן המשנה מטעמו בעלי רישיון עסק או היתר אחר בהתאם לחוק רישוי עסקים, סעיף 33.3 לצו רישוי עסקים (עסקים טעוני רישוי), תשע"ג-2013 - - הדברה חקלאית בין בכלי טיס ובין בכלים אחרים וניקויים. סוג הרישיון: _____ תוקף התחלה וסיום: _____ . **מצ"ב עותק נאמן למקור של הרישיון/ היתר כדין.**

9. המשתתף וקבלן המשנה מטעמו בהליך זה, הינו בעל היתר רעלים תקף מהמשרד להגנת הסביבה לפי סעיף 3 לחוק החומרים המסוכנים, התשנ"ג – 1993 סוג הרישיון: _____ תוקף התחלה וסיום: _____ . **מצ"ב עותק נאמן למקור של היתר הרעלים בתוקף המועד הגשת הצעה**

10. איש הקשר שיעמוד לרשות קק"ל במסגרת מכרז זה הוא :

שם: _____ טלפון: _____ נייד _____

פקס _____ מייל _____

חתימת המצהיר: _____ ת.ז. _____

11. להלן פרטי ניסיוני בהתאם לנדרש בפרק ב' במסמכי ההליך **לצורך בחינת איכות הניסיון :**

טבלת איכות למציעים באמצעות מטוס

א.	מיקום מתן השירותים כתובת/עיר/יישוב	למשתתף ניסיון מוכח בריסוס אווירי במטוס	מספר שנות מתן שירותי הריסוס התחלה וסיום	המזמין/איש קשר (שם, תפקיד, טלפון נייד (חובה) וטלפון)	
1.					
2.					
3.					
4.					
5.					
ב.	מיקום מתן השירותים כתובת/עיר/יישוב	למשתתף ניסיון מוכח במתן שירותי ריסוס אווירי לשני גופים ציבוריים כהגדרתם בתנאי הסף במהלך חמש השנים שסיומן במועד הגשת ההצעה	שנות מתן שירותי הריסוס התחלה וסיום	המזמין/איש קשר (שם, תפקיד, טלפון נייד (חובה) וטלפון)	
1.					
2.					
ג.	ציון הלקוח הפרימטרים להלן	שם המזמין ופרטים ליצירת קשר	ציון לקוח א'	שם המזמין ופרטים ליצירת קשר	ציון לקוח ב'
1.	עמידה בלוחות זמנים – 6 נק'				
2.	חתימה ליישום קרוב לעצים בהתחשב בתבליט השטח – 6 נק'				
3.	יחסי עבודה עם המזמין – 6 נק'				
4.	איכות ואמינות הדיווח				

בחתמתנו אנו מאשרים כי קראנו והבנו את כל האמור במסמכי המכרז והדרש בו ואנו מסכימים לכל האמור בו עמוד 20

					בזמן הריסוס ולאחריו – 6 נק'	
					שרות ביחס להזמנה – היענות מידית, זמינות מידית, היענות למצב השטח ולשינויים הדרושים בזמן אמת – 6 נק'	5.
		שנות פעילות	הערות	ציון לקוח קק"ל	ציון הגורם בקק"ל לפי הפרמטרים להלן	ד.
					עמידה בלוחות זמנים – 6 נק'	1.
					חתירה ליישום קרוב לעצים בהתחשב בתבליט השטח – 6 נק'	2.
					יחסי עבודה עם המזמין – 6 נק'	3.
					איכות ואמינות הדיווח בזמן הריסוס ולאחריו – 6 נק'	4.
					שרות ביחס להזמנה – היענות מידית, זמינות מידית, היענות	5.

					למצב השטח ולשינויים הדרושים בזמן אמת – 6 נק'
--	--	--	--	--	--

טבלת איכות למציעים באמצעות רחפן

א.	מיקום מתן השירותים כתובת/עיר/יישוב	למשתתף ניסיון מוכח בריסוס אווירי ברחפן במהלך ארבע השנים סיומן במועד הגשת ההצעה	שנות מתן שירותי הריסוס התחלה וסיום	מספר הגיחות בארבע שנים האחרונות ומיקומן	המזמין/איש קשר (שם, תפקיד, טלפון נייד (חובה) וטלפון)
1.					
2.					
3.					
4.					
ב.	מיקום מתן השירותים כתובת/עיר/יישוב	למשתתף ניסיון מוכח במתן שירותי ריסוס אווירי לגוף ציבורי אחד לפחות כהגדרתם בתנאי הסף במהלך חמש השנים שסיומן במועד הגשת ההצעה	שנות מתן שירותי הריסוס התחלה וסיום	המזמין/איש קשר (שם, תפקיד, טלפון נייד (חובה) וטלפון)	
1.					
2.					
ג.	סוג ואיכות הרחפן	נפח נשיאה בליטרים	האם קיימת מצלמת on board	האם הרחפן בבעלות המשתתף ובהפעלה ישירה שלו	פרטי הרחפן - מספר הזנב
1.					
2.					
3.					

						4.
ציון משוקלל לפי התייחסות הלקוח למדדים הבאים: היענות וזמינות/ מקצועיות ובטיחות/איכות ההדברה בשטח/אמינות ואיכות הדיווח	הפעילות המקצועית שבוצעה	תקופת הביצוע	שם המזמין ופרטים ליצירת קשר	מיקום מתן השירותים כתובת/עיר/יישוב	פרטי לקוחות למעט ק"ל בחמש השנים שסימן במועד הגשת ההצעה	ד.
						1.
						2.
						3.
						4.
						5.
		ציון פרמטר שקיעה או יכולת ערבול	ציון פרמטר רציפות	תכשיר נבדק	בחינת איכות העבודה בהדגמה בשדה (ייבדק לאחר הגשת ההשתתפות (במכרז)	ה.
				ביוטי+		1.
				דלפין/דיפל		2.
				קורגן/אוונט		3.

אישור עו"ד/רו"ח

אני, החתום מטה _____ עו"ד של המשתתף, מאשר בזאת, כי הפרטים שנמסרו בטופס זה מדויקים ועדכניים וכי מי שחתם על מסמך זה מורשה כדין לחתום בשם המשתתף.

_____ תאריך

_____ שם מלא
חתימה + חותמת

טופס מס' 3

כתב הצהרה והצעת מחיר – נספח התמורה

1. אני הח"מ משמש כ _____ אצל המשתתף ומורשה חתימה בשם המשתתף בכל הקשור למכרז זה, מאשר שהמשתתף ו/או כל גורם מוסמך מטעמו קרא בעיון את מסמכי המכרז, תנאי ההזמנה, החוזה על כל פרטיהם והמסמכים המצורפים להם בעיני בעל מקצוע, ולאחר שקיבלנו כל מידע נוסף שנדרש על ידינו, מצהיר כי הבנתי את תוכנם ואנו מקבלים על עצמינו את כל האמור במכרז זה, ולכן מצהירים ומתחייבים לבצע את הנדרש בהתאם למסמכי המכרז ודרישות קק"ל שיתקבלו מעת לעת במהלך תקופת ההתקשרות ואנו מוותרים בזאת באופן מלא, מוחלט ובלתי חוזר, על כל טענה ו/או תביעה ו/או דרישה בקשר עם האמור.
2. במקרה של סתירה בין מסמכי המכרז להוראות ההסכם, תגבר ההוראה שיש בה כדי להוסיף על חיובי המשתתף.
3. התמורה המוגשת ו/או התמורה המוצעת על ידינו בטופס הצעת מחיר זאת הנה מלאה, סופית ומוחלטת וכוללת את כל המיסים והאגרות ככל שיחולו ובכלל זה מלוא העבודות הנלוות הכרוכות בביצוע העבודות, למעט מע"מ, וכי לא נהיה זכאים לכל תוספת ו/או תמורה נוספת מעבר לקבוע בהצעה ובחוזה.
4. מבלי לגרוע משאר הוראות המכרז ומטופס זה ומהצהרותינו ומהתחייבויותינו על פיו, אנו הח"מ מצהירים ומתחייבים בזאת באופן מלא ובלתי חוזר, כדלקמן:
 - 4.1. הצעתנו עונה על כל הדרישות הנובעות מהאמור במסמכי המכרז על כל נספחיהם;
 - 4.2. בדקנו והבאנו בחשבון את כל המידע שהתקבל לרבות מידע שקק"ל המציאה למציעים לאחר הוצאת המכרז.
 - 4.3. כל מידע שסופק ו/או שיסופק לנו במסגרת המכרז, נועד לצרכי המחשה בלבד ואין לראות בו משום התחייבות ו/או מצג כלשהו מצד קק"ל, לכל דבר ועניין, וכי בכל מקרה לא יהיה במסירת המידע האמור ו/או בתוכנו על מנת להטיל על קק"ל אחריות כלשהי ו/או על מנת לגרוע מהתחייבויותינו המפורטות במסמכי המכרז.
 - 4.4. ידוע לנו, כי התחייבותנו זו מהווה הסכמה ללא סייג לתוכן חוזה ולנספחיו לכל דבר ועניין כפי שיעודכן במסגרת ההליך המכרזי.
 - 4.5. אנו מקבלים על עצמנו את כל ההתחייבויות והתנאים הכלולים במסמכי המכרז ללא כל הסתייגות שהיא.
 - 4.6. הננו מצהירים כי ככל שנעסיק קבלני משנה נפנה תחילה לקק"ל לקבל את הסכמתה כמו כן קבלני המשנה מטעמנו בביצוע העבודות, יהיו אלו קבלני משנה בעלי יכולת נאותה ובעלי ניסיון קבלני מתאים כדי לבצע את העבודות בהתאם לכל מסמכי המכרז.
 - 4.7. ידוע לנו, כי ככל שיועסקו על ידינו קבלני משנה בביצוע העבודות, אין בכך כדי לפטור אותנו מאחריות לקיום כל ההתחייבויות על פי מסמכי המכרז והחוזה, במלואן ובמועדן.
 - 4.8. כי אנו ו/או כל מי מטעמנו לא הציע ו/או נתן ו/או קיבל, במישרין ו/או בעקיפין, כל טובת הנאה ו/או כסף ו/או כל דבר בעל ערך במטרה להשפיע, במישרין ו/או בעקיפין, על הליך המכרז ו/או הליך לרבות כל החלטה של המשתתף ו/או נושאי המשרה שלו ו/או עובדיו ו/או מי מטעמו בעניינו של הליך זה ולא תאם מחירים עם משתתפים אחרים בהליך זה.

4.9. כי אנו ו/או כל מי מטעמנו לא שידל ו/או שיתף פעולה, במישרין ו/או בעקיפין, עם נושאי משרה בקק"ל ו/או עובדיו ו/או מי מטעמו ו/או כל גורם אחר במטרה לקבוע מחירים ו/או תשלומים רלבנטיים להליך זה בצורה מלאכותית ו/או בצורה לא תחרותית.

4.10. כי ידוע לנו שאם נפר התחייבות מההתחייבויות הכלולות בהצהרותינו דלעיל או ביתר מסמכי המכרז תהיה קק"ל רשאית, לפי שיקול דעתה הבלעדי ובכל שלב שהוא, לפסול את הצעתנו למכרז ולחלט את הערבות מבלי לגרוע מכל סעד אחר העומד לה לפי דין, והחיימ מוותרים על כל תביעה ו/או דרישה, ישירה או עקיפה, שעניינה פסילת הצעתנו על ידי קק"ל.

4.11. לאחר שקראנו את כל תנאי ההליך, ובדקנו את כל הפרטים והמפות והמפרטים והדרישות שבמסמכי ההליך, לרבות כתב הערכת הכמויות המצוין במפרט הטכני, אנו מצהירים בזאת כי הצעת המחיר מטעמנו הינה כמפורט להלן. ידוע לנו ואנו מסכימים כי כל הכמויות והיישומים הינם הערכה בלבד ונתונים להשתנות על פי צרכי קק"ל בהתאם לתנאי האקלים, התנאים הטופוגרפיים ומגבלות רת"א, נתב"ג ורשויות החוק.

4.12. אנו מבקשים להגיש את הצעתנו לריסוס אווירי באמצעים הבאים: (יש לסמן X באמצעי בו הנך מעוניין להגיש הצעתך. ניתן להגיש בשניהם בכפוף לעמידה בתנאי הסף של כל אחד)

מטוס	רחפן

הצעת מחיר ליישום באמצעות מטוס לפי נפחי יישום שונים

נפח רגיל:

הצעתי לריסוס דונם אחד בנפח 3 ליטר לדונם הינה _____ שם לא כולל מע"מ (30% משקל יחסי בניקוד) מחיר מינימום: 8 שם מחיר מקסימום: 13 שם לא כולל מע"מ

נפח בינוני:

הצעתי לריסוס דונם אחד בנפח 5 ליטר לדונם הינה _____ שם לא כולל מע"מ (60% משקל יחסי בניקוד). מחיר מינימום: 12 שם מחיר מקסימום: 19 שם לא כולל מע"מ

נפח מירבי:

הצעתי לריסוס דונם אחד בנפח 9 ליטר לדונם הינה _____ שם לא כולל מע"מ (10% משקל יחסי בניקוד) מחיר מינימום: 16 שם מחיר מקסימום: 23 שם לא כולל מע"מ

הצעת מחיר ליישום באמצעות רחפן לפי דונם ביצוע שטחים סמוכים

יישום בנפח רגיל

הצעתי לריסוס דונם אחד בנפח 3 ליטר לדונם (ברדיוס 20 ק"מ אווירי בין האתרים השונים ליום:

לפי טווח 10 עד 100 דונם הינה _____ שם לא כולל מע"מ מחיר מינימום: 41 שם מחיר מקסימום: 53 שם לא כולל מע"מ. (20% משקל יחסי בניקוד)

לפי טווח 100 עד 250 דונם הינה _____ שם לא כולל מע"מ מחיר מינימום: 31 שם מחיר מקסימום: 43 שם לא כולל מע"מ (60% משקל יחסי בניקוד)

לפי טווח 250 דונם ומעלה הינה _____ שם לא כולל מע"מ

מחיר מינימום: 21 ₪ מחיר מקסימום: 33 ₪ לא כולל מע"מ
(20% משקל יחסי בניקוד)

הצעתי לפיצוי בגין זמן טיסה מבוטלת (מטוס/ רחפן בכל האזורים למעט בתחום עבודה מושפע נתב"ג:

(לשימוש במקרה של ביטול גיחה ע"י קק"ל בלבד לאחר המראה ללא כל קשר להיקף העבודה שאמור היה להתבצע) למען הסר ספק המחירים הנקובים בסעיף זה לא יישבו לצורך שקלול ודרוג ההצעה לבחירת הזוכה

מטוס - _____ ₪ לעשר דקות באוויר לא כולל מע"מ. מקסימום 6100 ₪ לשעה לא כולל מע"מ
רחפן - _____ ₪ לשעה עיכוב על הקרקע לא כולל מע"מ. מחיר המקסימום 600 ש"ח לשעה לא כולל מע"מ.

למען הספק ספק מובהר כי בחתימתי על הצעה זאת אני מצהיר כי אני מבין ומסכים כי מחיר זה הינו מחיר קבוע לשעת טיסה/עשר דקות טיסה בכל אחת מהאפשרויות מטוס/ רחפן בכל האזורים ובכל המיקומים, למעט אזורי תחום עבודה מושפעי נתב"ג, שם יחולו ההוראות הקבועות בתנאי ההליך לגבי ביטול. הצעת המחיר בתת סעיף זה הינה קבועה לכל תקופת ההתקשרות ולא נכללת בשקלול הצעת המחיר לצורך בחירת הזוכה

ביטול גיחה בתחום עבודה מושפע נתב"ג

ככל ומדובר בביטול בעקבות דרישת ביטול רשויות הפיקוח בנמל התעופה בן גוריון באספקת שירותי ריסוס בתחום עבודה מושפע נתב"ג בלבד (כהגדרתו וסימונו במפת קק"ל המצורפת למסמכי ההליך), יופנו המטוסים בזמן אמת לריסוס בשטח חליפי ביערות סמוכים ככל הניתן כגון יער מודיעין ו/או יער בן שמן. ככל ולא ניתן יהיה לבצע את הריסוס ביערות סמוכים כאמור, תשולם לספק הזוכה, תמורה יחסית קבועה לכל תקופת ההתקשרות בסך של 30% מהיקף השירותים שבוטלו אשר נדרשו לתחום עבודה מושפע נתב"ג בלבד כמפורט בהזמנת העבודה ובהלימה לנפחי הריסוס המוזמנים.

הצעת מחיר – שיתוף מידע גיאוגרפי על ביצוע ריסוס

הצעתי לשיתוף בקובץ מידע גיאוגרפי (הנוגע למזמינה בלבד ובכפוף להודעה מראש בהזמנת העבודה המקומית) מכלי טייס אחד ליום ביצוע אחד (כולל גיחה אחת ויותר לאותו היום) הינה _____ ₪ לא כולל מע"מ. מחיר המקסימום הקבוע ליחידה זאת הינו 150 ₪ לא כולל מע"מ. למען הסר ספק המחיר הנקוב בסעיף זה לא יחושב בשקלול לצורך דרוג ההצעה לבחירת הזוכה

כמו כן, מובהר, כי תשלום התמורה יתבצע בגין ביצוע בפועל של השירותים הנדרשים בכל הזמנת עבודה רלוונטית בכפוף להגשת דו"ח ביצוע מטעם הספק ואישורו בפני קק"ל בטרם דרישת תשלום התמורה.

5. נוסחת חישוב לבחירת הזוכה :

מימד האיכות:

100 נקודות בטבלת האיכות יעניקו ניקוד מקסימלי של 30 נקודות בציון האיכות. ניקוד נמוך יותר יחושב באופן יחסי.

מימד המחיר:

מטוס	
$PM = \frac{PM_{min}}{Pm1 \times 30\% + Pm2 \times 60\% + Pm3 \times 10\%}$	X70

PM = מספר הנקודות שתקבל ההצעה בסעיף מטוס
P _{m1} = המחיר שהוגש בהצעת המשתתף בסעיף מטוס <u>מחיר לדונם (נפח 3 ליטר)</u>
P _{m2} = המחיר שהוגש בהצעת המשתתף בסעיף מטוס <u>מחיר לדונם (נפח 5 ליטר)</u>
P _{m3} = המחיר שהוגש בהצעת המשתתף בסעיף מטוס <u>מחיר לדונם (נפח 9 ליטר)</u>
PM _{min} = המחיר <u>המשוקלל</u> הנמוך ביותר שהוגש במכרז בסעיף מטוס

רחפן	
$PR = \frac{PR_{min}}{Pr1 \times 20\% + Pr2 \times 60\% + Pr3 \times 20\%}$	X70

PR = מספר הנקודות שתקבל ההצעה בסעיף רחפן
P _{r1} = המחיר שהוגש בהצעת המשתתף בסעיף רחפן <u>מחיר לדונם (10-100)</u>
P _{r2} = המחיר שהוגש בהצעת המשתתף בסעיף רחפן <u>מחיר לדונם (101-250)</u>
P _{r3} = המחיר שהוגש בהצעת המשתתף בסעיף רחפן <u>מחיר לדונם (מעל 250)</u>
PM _{min} = המחיר <u>המשוקלל</u> הנמוך ביותר שהוגש במכרז בסעיף רחפן

שלב שלישי:

לכל הצעה יחושב ציון משוקלל מרכיב האיכות והמחיר כמפורט לעיל. ההצעות ידורגו בהתאם לציון המשוקלל וההצעה אשר הציון המשוקלל שלה יהיה הגבוה ביותר, תדורג במקום הראשון.

6. התמורה המוגשת למזמינה על ידינו להלן הנה מלאה, סופית ומוחלטת וכוללת את כל המיסים והאגרות ככל שיחולו ובכלל זה הוצאות משרדיות, נסיעות, כוח אדם, דלק, יועצים, רישיונות, היתרים, ומלוא ההוצאות הנלוות והכרוכות בביצוע השירותים, וכי לא נהיה זכאים לכל תוספת ו/או תמורה נוספת מעבר לקבוע בהצעה ובחוזה.
7. ידוע לנו, כי התשלום יבוצע בתנאים המפורטים בחוזה ולכל תשלום יתווסף מע"מ בשיעור החוקי התקף במועד ביצוע התשלום אלא אם המחיר הקבוע כולל מע"מ.
8. כי אנו ו/או כל מי מטעמנו לא הציע ו/או נתן ו/או קיבל, במישרין ו/או בעקיפין, כל טובת הנאה ו/או כסף ו/או כל דבר בעל ערך במטרה להשפיע, במישרין ו/או בעקיפין, על הליך המכרז ו/או הליך לרבות כל החלטה של המשתתף ו/או נושאי המשרה שלו ו/או עובדיו ו/או מי מטעמו בעניינו של הליך זה ולא תאם מחירים עם משתתפים אחרים בהליך זה.
9. כי אנו ו/או כל מי מטעמנו לא שידל ו/או שיתף פעולה, במישרין ו/או בעקיפין, עם נושאי משרה בקי"ל ו/או עובדיו ו/או מי מטעמו ו/או כל גורם אחר במטרה לקבוע מחירים ו/או תשלומים רלבנטיים להליך זה בצורה מלאכותית ו/או בצורה לא תחרותית.
10. כי ידוע לנו שאם נפר התחייבות מההתחייבויות הכלולות בהצהרותינו דלעיל או ביתר מסמכי המכרז תהיה קי"ל רשאית, לפי שיקול דעתה הבלעדי ובכל שלב שהוא, לפסול את הצעתנו

למכרז ולחלט את הערבות מבלי לגרוע מכל סעד אחר העומד לה לפי דין, והח"מ מוותרים על כל תביעה ו/או דרישה, ישירה או עקיפה, שעניינה פסילת הצעתנו על ידי קק"ל.

לראיה באתי על החתום:

השם הרשום של המשתתף: _____

מס' ח.פ.ת.ז.: _____

תאריך: _____ חתימה: _____

טופס מס' 4

תצהיר לעניין חוק עסקאות גופים ציבוריים

אני הח"מ _____, ת.ז. _____, לאחר שהוזהרתי כי עלי להצהיר את האמת וכי אהיה צפוי/ה לעונשים הקבועים בחוק באם לא אעשה כן, מצהיר/ה בזאת כדלקמן:

1. הנני משמש בתפקיד _____ כ _____ (שם המציע).
2. הנני מוסמך לתת תצהיר זה מטעם המציע.
3. יש לסמן את הסעיף הרלוונטי מבין האמורים להלן:
 - חלופה א' – הוראות סעיף 9 לחוק שוויון זכויות לאנשים עם מוגבלות, התשנ"ח-1998 (להלן: "חוק שוויון זכויות") אינן חלות על המציע.
 - חלופה ב' – הוראות סעיף 9 לחוק שוויון זכויות חלות על המציע והוא מקיים אותן.
4. למציע שסימן את החלופה ב' בסעיף 4 לעיל – יש להמשיך ולסמן בחלופות המשנה הרלוונטיות להלן:
 - חלופה (1) – המציע מעסיק פחות מ-100 עובדים.
 - חלופה (2) – המציע מעסיק 100 עובדים לפחות, והוא מתחייב לפנות למנכ"ל משרד העבודה הרווחה והשירותים החברתיים לשם בחינת יישום חובותיו לפי סעיף 9 לחוק שוויון זכויות, ובמידת הצורך – לשם קבלת הנחיות בקשר ליישומן. במקרה שהמציע התחייב בעבר לפנות למנכ"ל משרד העבודה הרווחה והשירותים החברתיים לפי הוראות חלופה (2) לעיל, ונעשתה עמו התקשרות שלגביה הוא התחייב כאמור באותה חלופה (2) הוא מצהיר כי פנה כנדרש ממנו, ואם קיבל הנחיות ליישום חובותיו לפי סעיף 9 לחוק שוויון זכויות, הוא גם פעל ליישומן.
 - 5. למציע שסימן את החלופה 2 בסעיף 5 לעיל – המציע מתחייב להעביר העתק מתצהיר זה למנכ"ל משרד העבודה והרווחה והשירותים החברתיים בתוך 30 ימים ממועד התקשרותו עם המזמינה (ככל שתהיה התקשרות כאמור).
 - 6. הנני מצהיר כי זהו שמי, זו חתימתי ותוכן תצהירי אמת.

המצהיר/ה

אישור עורך דין

אני הח"מ, עו"ד _____, מ.ר. _____, מאשר בזאת כי התצהיר נחתם על ידי ה"ה _____, ת"ז _____, המורשה בחתימתו לחייב את _____ (להלן: "המשתתף") בהתאם להוראות תקנון המשתתף ובהתאם לכל דין ואחרי שהוזהרתי כי עליו להצהיר את האמת וכי יהיה צפוי לעונשים הקבועים בחוק אם לא יעשה כן, אישר את נכונות תצהירו דלעיל וחתם עליו בפניי.

תאריך: _____ חתימת עו"ד וחותמת _____

טופס מס' 5

כתב הצהרה והתחייבות על העדר ניגוד עניינים ושמירת סודיות

ידוע לי כי מתוקף התקשרותי עם קק"ל, יגיע או עלול להגיע לידי ולמי מטעמי מידע סודי כהגדרתו להלן וידוע לי כי במהלך תקופת התקשרותי עם קק"ל יתכן ואקבל לחזקתי ו/או לחזקת מי מטעמי לרבות לעובדיי, מידע או ידע סודי כהגדרתו להלן, אשר חשיפתו בכל דרך ובכל היקף עלולה לגרום לקק"ל ו/או למי מטעמה נזקים כבדים ביותר ומהווה עבירה פלילית לפי סעיף 119 לחוק העונשין התשל"ז – 1977;

אשר על כן, אני ומי מטעמי, לרבות עובדיי אשר יהיו מעורבים בהתקשרות עם קק"ל, מתחייבים בזאת כלפיכם,

באופן מוחלט ובלתי חוזר כדלקמן:

- לעניין כל הוראות כתב התחייבות זה – "מידע סודי" ו/או "ידע סודי" משמעו כל אחד מאלו: חפץ, דבר, עניין, ידע, מידע, מסמך (בין מקור ובין העתק ולרבות העתק שהוכן על ידינו) הקשורים, כולם או מקצתם, במישרין או בעקיפין לקק"ל, לרבות, ומבלי לפגוע בכלליות האמור, מידע כתוב או בעל פה מכל מין וסוג שהוא, לרבות בתעתיק, בתקליטור, במדיה נשלפת, בדוא"ל או בכל כלי אחר העשוי לאצור כל מידע, הקשור לקק"ל, מידע על מוצרים, פרויקטים, מיזמים, תהליכי פיתוח, תרשימי זרימה, פרטים על שיטות עבודה, תוכנות, בקשות פטנטים, סימני מסחר, מדגמים, הליכים משמעותיים, שמות עובדים או כל שם של גורם הקשור לקק"ל במישרין ו/או בעקיפין, מיזמים משותפים, הסכמים מכל מין וסוג, מכרזים, חוות דעת, מחירים, סכומים, שיעורי הנחות, הצעות מחיר, תנאי עבודה, חישובי שכר, נתוני שכר, מידע שיווקי, נתונים כספיים, דו"חות כספיים, נתוני בקרת איכות, קשרים מסחריים, נתונים על מוניטין וניהול, הקלטות שמע, הקלטות וידאו, ו/או כל נתון, מידע וידע אחר הקשור במישרין ו/או בעקיפין עם קק"ל.
- הנני מתחייב לשמור על סודיות גמורה ומוחלטת של כל מידע סודי ו/או ידע סודי הקשור והנובע במישרין ו/או בעקיפין מהתקשרותי עם קק"ל על ידי ו/או על ידי מי מטעמי, לרבות עובדיי לקק"ל ו/או למי מטעמה.
- אני וכל הבא מטעמי לרבות עובדיי, מתחייבים להשתמש במידע הסודי ו/או בידע הסודי אך ורק למטרה לשמה נמסר לנו המידע הסודי או הובא לידיעתנו במסגרת ההתקשרות עם קק"ל ובכפוף לאמור לעיל, לא לעשות כל שימוש במידע ו/או לפרסמו ו/או לצטטו ו/או להעבירו ו/או להודיעו ו/או למוסרו ו/או להביאו לידיעת כל אדם או גוף אחר מלבד הגורם המזמין בקק"ל, וכן לא להוציא את המידע הסודי מחזקתנו או כל חומר אחר שהגיעו לרשותנו במישרין ו/או בעקיפין מקק"ל לצד כלשהו.
- הנני מתחייב לנקוט בכל אמצעי הזהירות הנדרשים באופן קפדני כדי לקיים את התחייבותי והתחייבותי מי מטעמי, לרבות עובדיי על פי כתב התחייבות זה, לרבות, שמירה על סודיות במידע ונקיטת כל האמצעים הדרושים מבחינה בטיחותית, ביטחונית, נוהלית או אחרת לשמירת המידע הסודי ומניעת פרסומו בכל דרך אפשרית.
- הנני מתחייב כי עם סיום ההתקשרות עם קק"ל להשיב לקק"ל כל מסמך ו/או חומר ו/או מידע סודי הנמצא ברשותנו ו/או בשליטתנו, ולא לפגוע בדרך כלשהי במוניטין של קק"ל וזאת גם לאחר סיום תקופת ההתקשרות.
- הנני מצהיר בזאת כי ידוע לי, כי כל מידע ומסמכים אשר יגיעו לידיי במסגרת ההתקשרות עם קק"ל, הינם סודיים ואין לפרסמם. מבלי לגרוע מן האמור, הנני מתחייב שלא להוציא מסמך או כל חומר כתוב ממוחשב כלשהו מתחומי קק"ל אלא בהרשאה מראש ובכתב של נציג קק"ל המורשה לכך.
- הנני מתחייב לשמור על חובת שמירת הסודיות גם לאחר תום ההתקשרות עם קק"ל.
- הנני מתחייב כי אין בפעילותי ו/או בפעילות עובד מטעמי ו/או כל הפועל מטעמי משום המצאות במצב של ניגוד עניינים, מכל מין וסוג שהוא ובכלל זה קשרים עם גורמים אחרים שפעילותם עשויה לעמוד בניגוד עניינים ו/או אינטרסים אל מול הגשמת מטרות ההתקשרות עם קק"ל ו/או אל מול פעילותה, יעדיה ומטרותיה של קק"ל.

כתב הצהרה - גילוי נאות

מבלי לגרוע מהאמור לעיל, אני הח"מ, כ- עוסק מורשה / פטור / זעיר / מורשה/י החתימה מטעם _____ (להלן: "התאגיד/עוסק מורשה/פטור/זעיר"), מצהיר/ים כי כיום, וכן לאורך השנתיים האחרונות, כדלקמן (יש לסמן V בקוביה המתאימה):

התאגיד¹ **אינו** בעל זיקה לקק"ל – דהיינו (במצטבר) **אינו** מיוצג באסיפה הכללית של קק"ל²; **אינו** מצוי בשליטת³ גוף המיוצג באסיפה הכללית של קק"ל⁴; **אינו** גוף המקבל מימון לפעילותו במסגרת הסכם קק"ל עם ההסתדרות הציונית העולמית ("גוף נתמך")⁵; **אינו** גוף המצוי בשליטת גוף נתמך כאמור; **אינו** מצוי בשליטת⁶ מי מהמוסדות הלאומיים (הסתדרות הציונית העולמית, הסוכנות היהודית לא"י ו/או קרן היסוד); וכן, התאגיד **אינו** מעסיק⁷ את מי מהדירקטורים בקק"ל⁸, ו/או את מי מחברי ועדת הביקורת של קק"ל⁹ ו/או את מי מנושאי המשרה¹⁰ בקק"ל. כמו כן, אף אחד מבעלי השליטה¹¹ בתאגיד ונושאי משרה בתאגיד, ו/או מי מקרוביהם¹² של בעלי השליטה ו/או נושאי המשרה בתאגיד, **אינו** חבר באסיפה הכללית של קק"ל¹³, בדירקטוריון קק"ל, או בוועדת הביקורת של קק"ל (להלן: "הזיקה").

עוסק מורשה/פטור/זעיר – אינני בעל זיקה לקק"ל – דהיינו (במצטבר) **אינני** מעסיק¹⁴ את מי מהדירקטורים בקק"ל¹⁵ או את מי מחברי ועדת הביקורת של קק"ל¹⁶ או את מי מנושאי המשרה¹⁷ בקק"ל. כמו כן, אני או קרובי¹⁸ לא חברים באסיפה הכללית של קק"ל¹⁹, בדירקטוריון קק"ל או

¹ תאגיד הינו גוף משפטי אשר לחיובים לזכויות ולפעולות משפטיות (לדוגמא: חברות, עמותות, חברות לתועלת הציבור (חל"צ), עיריות ורשויות מקומיות ומוסדות ללא כוונת רווח (מלכ"ר) וכיו"ב.

² מצ"ב **קישור** לרשימת הגופים המיוצגים באסיפה הכללית ובכלל זה, ברית ע"ץ - הברית הציונית העולמית של תנועת העבודה ע"ר, הברית העולמית של מרץ - יחד (ע"ר), ארצנו, הנוער הציוני - תנועת המרכז הליברלית - הנוער הציוני (ע"ר), מרכז עולמי - התנועה הציונית המסורתית ע"ר, יש עתיד - עתיד שותפות בינלאומית של תנועות נוער ציוניות פולרליסטיות ע"ר, הסתדרות המזרחי והפעל המזרחי המרכז העולמי ע"ר, בתינו עולמי, לביא עולמי, חרות עולמית, ליכוד עולמי - העמותה ליישום וביצוע עקרונות והחלטות הליכוד העולמי ע"ר, אוהבי ציון - בני ציון - התאחדות ש"ס לפעולות בגולה (ע"ר), קונפדרציה - WORLD ציונות, ויצו - הסתדרות עולמית לנשים ציוניות ע"ר, המרכז העולמי של בני ברית בירושלים ע"ר, הפדרציה העולמית של הקהילות הספרדיות והנהלה בישראל (ע"ר), מכבי תנועה עולמית ע"ר, ארגון הקהילות ובתי הכנסת האורתודוקסים בישראל ובתפוצות ע"ר, איגוד בתי כנסת קונסרבטיביים, האיגוד העולמי ליהדות מתקדמות, משלחת סטודנטים (ווגיס, יבנה עולמי ואח) "יבנה עולמי" ארגון עולמי לסטודנטים דתיים ובני ישיבות, המועצה הציונית בישראל, אמונה עולמית - התנועה העולמית לאישה הדתית לאומית ע"ר, נעמת - תנועת נשים עובדות ומתנדבות ע"ר.

³ ראה הי"ש 9 להלן.

⁴ ראה הי"ש 1 לעיל.

⁵ רשימת הגופים המקבלים מימון מקק"ל לפעילותם במסגרת הסכם קק"ל עם ההסתדרות הציונית העולמית ("הצ"ע") מפורטים בנספח להסכם שנחתם בשנת 2021.

⁶ ראה הי"ש 9 להלן.

⁷ לרבות שלא בתמורה, ולרבות חבר ועד מנהל / דירקטוריון בתאגיד/חבר ועדת ביקורת.

⁸ להלן **קישור** לרשימת חברי הדירקטוריון המכהנים בקק"ל.

⁹ להלן רשימת חברי ועדת הביקורת של קק"ל: כבוד השופט בדימוס עודד מודריק, עורכת הדין רימונה אלייני, מר אבי בלשניקוב, מר מנחם לייבוביץ', עורך דין יאיר לחן.

¹⁰ להלן **קישור** לנושאי משרה נוספים.

נושא משרה - כהגדרתו בחוק החברות, התשנ"ט-1999, כלהלן:

"מנהל כללי, מנהל עסקים ראשי, משנה למנהל כללי, סגן מנהל כללי, כל ממלא תפקיד כאמור בחברה אף אם תוארו שונה, וכן דירקטור, או מנהל הכפוף במישרין למנהל הכללי"; בתאגיד שאיננו חברה – הגורמים המקבילים לאלה המפורטים לעיל. בכל מקרה של ספק, מומלץ להתייעץ עם עורך-הדין של התאגיד החותם לצורך הגדרת נושאי המשרה בו.

¹¹ **שליטה/בעל שליטה** – היכולת לכוון את פעילותו של תאגיד, למעט יכולת הנובעת רק ממילוי תפקיד של דירקטור או משרה אחרת בתאגיד, וחזקה על אדם שהוא שולט בתאגיד אם הוא מחזיק מחצית או יותר מסוג מסוים של אמצעי השליטה בתאגיד.

¹² קרוב כהגדרתו בחוק החברות: "בן זוג, אח או אחות, הורה, הורי הורה, צאצא, וכן צאצא, אח, אחות, או הורה של בן הזוג או בן זוגו של כל אחד מאלו.

¹³ להלן **קישור** לרשימת חברי האסיפה הכללית של קק"ל ("חברי החברה" בקק"ל).

¹⁴ ראה הי"ש 5 לעיל.

¹⁵ ראה הי"ש 6 לעיל.

¹⁶ ראה הי"ש 7 לעיל.

¹⁷ ראה הי"ש 8 לעיל.

¹⁸ ראה הי"ש 10 לעיל.

¹⁹ ראה הי"ש 11 לעיל.

בוועדת הביקורת של קק"ל אינני נושא משרה או חבר עמותה או חבר אסיפה כללית בגוף נתמך או בגוף המצוי בשליטת גוף נתמך כאמור (להלן: "הזיקה").

התאגיד / הנני בעל זיקה לקק"ל, כמשמעותה לעיל יש לפרט את מהות הזיקה בטבלה מטה:

פרוט סוג הקשר ומהות הזיקה	הגורם איתו קיים קשר

זיקות אישיות²⁰

* כשמדובר בספק שהינו תאגיד, ההצהרה תחתם על ידי מורשי החתימה של התאגיד.
* בתאגיד - השאלות והתשובות מטה יתייחסו למצהיר/ים, לבעל/י השליטה, למנכ"ל, ליו"ר הדירקטוריון ולאנשי הקשר (כדוגמת שותף או מנהל) המספקים את השירות (להלן "הגורמים הרלוונטיים").

א. האם יש למי מהגורמים הרלוונטיים או לבן משפחתם מדרגה ראשונה²¹, קשר אישי קרוב לנושא משרה בקק"ל (לרבות נושא משרה בכיר²²) (כדוגמת קרבה משפחתית²³, קשרי חברות קרובים והיכרות אישית קרובה)? **לא / כן, פרט**

ב. האם מי מהגורמים הרלוונטיים או בן משפחתם מדרגה ראשונה, מקיים או קיים קשר עסקי²⁴ עם נושא משרה בקק"ל (אם התקיימו קשרים בעבר במהלך 4 שנים האחרונות – נא לציין מתי נפסק)? **לא / כן, פרט**

ג. האם מי מהגורמים הרלוונטיים או קרוביהם²⁵ מכהנים כנושאי משרה בכירים בקק"ל או האם קרוביך מדרגה ראשונה כיהנו במהלך השנתיים האחרונות כנושאי משרה בכירים בקק"ל? **לא / כן, פרט**

ד. האם מי מהגורמים הרלוונטיים, עבדו (לרבות במשרת אמון) בקרבה לנושא משרה בכיר או סייעו באופן ממשי (לרבות בהתנדבות) לקידום ענייני הפוליטי או לקידום ענייני מפלגתו של נושא משרה בכיר? (אם התקיים בעבר – נא לציין מתי נפסק) **לא / כן, פרט**

²⁰ פרק זיקות אישיות ימולא בהתקשרויות הבאות: 1. כל התקשרות בפטור או במכרז פומבי בו רכיב האיכות 20% ומעלה, שהיקפה מוערך מעל 200 אלפי ₪. 2. בהתקשרות עם יועצים (כגון: יועץ תקשורת, יועץ אסטרטגי) **בכל היקף** למעט בהתקשרות עם יועצים הכפופים לכללי האתיקה או ל"יאי תלות", על פי דין (כגון: עורכי דין, רו"ח, שמאים), ובלבד שהשירות שניתן על ידם הוא במסגרת אותנו תחום עליו חלים כללי האתיקה או האי תלות.

²¹ "בן משפחה מדרגה ראשונה" – בן זוג, הורה, צאצא, אח או אחות.

²² "נושא משרה בכיר" - דירקטור בקק"ל, מנכ"ל קק"ל וחבר ועדת הביקורת בקק"ל.

²³ קרוב כהגדרתו בחוק החברות: "בן זוג, אח או אחות, הורה, הורי הורה, צאצא, וכן צאצא, אח, אחות, או הורה של בן הזוג או בן זוגו של כל אחד מאלו.

²⁴ "קשר עסקי" – לרבות קשרי עבודה, או קיומו של קשר עסקי אחר בין בכסף ובין בשווה כסף.

²⁵ ראה ה"ש 11 לעיל.

פרט

ה. האם מי מהגורמים הרלוונטיים משתייך או השתייך (למעט חברות כללית במפלגה), בהווה או במהלך השנתיים האחרונות, לאחד מאלה: גוף בוחר²⁶, כהונה כנושא משרה בגוף (לרבות חברה או עמותה) הקשור למפלגה? (אם התקיים בעבר – נא לציין מתי נפסק). לא / כן

פרט

ו. האם מי מהגורמים הרלוונטיים מועמד או היה מועמד, בשנתיים האחרונות, במסגרת רשימה לכנסת או לרשות מקומית או לבחירות מקדימות במפלגה? (אם המועמדות התקיימה בעבר – נא לציין מתי נפסקה). לא / כן

פרט

ז. האם מי מהגורמים הרלוונטיים, תרם תרומות בכסף או בשווה כסף, בסכום של למעלה מ-1,000 (אלף) ש"ח, לקידום מועמדות של מי מחברי הדירקטוריון בקק"ל²⁷ לתפקיד ציבורי כלשהו, במהלך השנתיים האחרונות? לא / כן

פרט (לרבות סכומים ומועדים)

ח. האם מי מהגורמים הרלוונטיים מתמודד או בכוונתו²⁸ להתמודד לבחירות לקונגרס הציוני העולמי? כשמדובר בהצהרה בשם תאגיד - האם בכוונת התאגיד או נושאי המשרה בו, להתמודד לבחירות לקונגרס הציוני הקרוב והאם לתאגיד קיים נציג המתמודד או המתכוון להתמודד לבחירות לקונגרס הציוני הקרוב? לא / כן

פרט

הנני מתחייב, כי אודיע בכתב לקק"ל על כל שינוי באמור בכתב התחייבות זה. ככל שיחול שינוי אודיע על כך לקק"ל מיד עם היוודע השינוי כאמור לרבות באשר לכל חשש שיתעורר לניגוד עניינים ואפעל מיידית להסרת ניגוד עניינים זה. ככל וקיים ניגוד עניינים אשר לא ניתן יהיה להסירו, הנני מתחייב לפעול בהתאם להוראות הגורמים המוסמכים בקק"ל, לרבות יועמ"ש קק"ל או מי מטעמו.

הצהרה וחתמת מורשה/י החתימה של התאגיד/עוסק מורשה/פטור/זעיר:

²⁶ גוף שתפקידו, או אחד מתפקידיו, לבחור מועמדים לכנסת או לכהונת ראש הממשלה או שר בממשלה או לכל תפקיד ברשות המקומית, בהסתדרות הציונית העולמית או בסוכנות היהודית לארץ ישראל, למעט בחירות ישירות, שבהן משתתפים כלל החברים של מפלגה או גוף מדיני (דוגמאות לגוף בוחר: מרכז מפלגה, ועידה מפלגה וכו').

²⁷ להלן **קישור** לרשימת חברי הדירקטוריון המכהנים בקק"ל.

²⁸ כשמדובר בתאגיד יש להצהיר האם בכוונת התאגיד או נושאי המשרה בו, להתמודד לבחירות לקונגרס הציוני והאם לתאגיד קיים נציג המתמודד או מתכוון להתמודד.

אני הח"מ מצהיר, כי קראתי את האמור בנספח זה, הבנתי את תכנו, ואני מתחייב לקיים את ההוראות הכלולות בו, להודיע לקק"ל מיד עם היווצר חשש לניגוד עניינים, וכן ידוע לי שכל הידיעות אשר יהיו בידי ו/או אשר תגענה לידי ו/או לעובדי ו/או למי מטעמי תוך כדי ביצוע התחייבויותיי לפי חוזה זה ו/או בקשר עמו הינן סודיות ואני מתחייב לשמור על כל ידיעה כאמור בסוד ולהביא הוראות אלו לידיעת עובדי המועסקים על ידי בין במישרין ובין בעקיפין לשם ביצוע ההתקשרות.

חתימה

תאריך

אישור עו"ד

אני, עו"ד _____ מ"ר _____ מאשר בזאת כי מר/גב' _____ ומר/גב' _____ הנם מורשים לחתום **מטעם התאגיד** וחתימתם מחייבת את התאגיד לכל דבר ועניין. כמו כן, הריני לאשר כי הסברתי למורשה החתימה את משמעותו של כתב גילוי זה ואת משמעות החתימה עליו.

חתימה

תאריך

טופס מס' 6**דוגמת נוסח ערבות מכרז/מסגרת**לכבוד;
קרן קימת לישראל**הנדון: ערבות אוטונומית מס'**

1. אנו ערבים כלפיכם לתשלום כל סכום עד לסכום כולל של 10,000 ש"ח (במילים: עשרת אלפים שקלים חדשים) (להלן: "סכום הערבות") שתדרשו מאת _____ (להלן: "הנערב") בקשר עם מכרז מס' 382/22 שביניכם לבין הנערב.
2. לפי דרישתכם הראשונה בכתב, ולא יאוחר מ-7 (שבעה) ימים מתאריך קבלת דרישתכם על ידינו לפי כתובתנו המפורטת לעיל, אנו נשלם לכם כל סכום הנקוב בדרישה ובלבד שלא יעלה על סכום הערבות, מבלי להטיל עליכם חובה להוכיח את דרישתכם ומבלי שתהיו חייבים לדרוש את התשלום תחילה מאת הנערב.
3. ערבות זו תישאר בתוקפה מתאריך כתב ערבות זה לתקופה של 18 חודשים לפחות ועד בכלל.
4. על כל דרישה על פי ערבות זו להתקבל על ידינו בכתב לא יאוחר מהתאריך האמור בסעיף 3 לעיל.
5. ערבות זו אינה ניתנת להעברה או להסבה.

בכבוד רב,

בנק / חב' ביטוח _____ בע"מ

טופס מס' 7 ביטוח/ אישור עריכת ביטוחים

1. מבלי לגרוע מאחריות הספק על פי הסכם זה או על פי כל דין, על הספק לערוך ולקיים, על חשבון הספק, למשך כל תקופת ההסכם וכל עוד אחריות הספק קיימת (ולעניין ביטוח חבות מוצר, למשך שלוש שנים נוספות לאחר תום תקופת ההסכם), את הביטוחים המפורטים באישור עריכת הביטוח המצורף להסכם זה **כנספח 7.1**, והמהווה חלק בלתי נפרד ממנו (להלן: "**ביטוחי הספק**") ו"**אישור עריכת הביטוח**", (לפי העניין), אצל חברת ביטוח מורשית כדין בישראל.
 - א. חבות מעבידים- מוסכם כי ככל ולא מועסקים עובדים על ידי הספק, ניתן יהיה למחוק סעיף ביטוח "חבות מעבידים" מתוך אישור הביטוח החתום על ידי המבטחים.
 - ב. נוסחי הפוליסות- על הספק לוודא כי חריג "רשלנות רבתי" יבוטל בכל ביטוחי הספק (אין באמור כדי לגרוע מזכויות המבטחים על פי הדין).
 2. ללא צורך בכל דרישה מצד קק"ל, על הספק להמציא לידי קק"ל, לפני תחילת מתן השירותים וכתנאי מוקדם להתקשרות או לכל תשלום על חשבון התמורה, את אישור עריכת הביטוח, כשהוא חתום בידי המבטח. כמו כן, מיד בתום תקופת הביטוח, על הספק להמציא לידי קק"ל אישור עריכת ביטוח מעודכן, בגין חידוש תוקף ביטוחי הספק לתקופת ביטוח נוספת, ומדי תקופת ביטוח, כל עוד הסכם זה בתוקף ו/או לתקופה נוספת כמפורט בסעיף 1 לעיל.

בכל פעם שמבטח הספק יודיע לקק"ל, כי מי מביטוחי הספק עומד להיות מבוטל או עומד לחול בו שינוי לרעה, כאמור בסיפא לאישור עריכת הביטוח, על הספק לערוך את אותו הביטוח מחדש ולהמציא אישור עריכת ביטוח חדש, לפני מועד הביטול או השינוי לרעה בביטוח כאמור.
 3. מובהר כי גבולות האחריות הנדרשים במסגרת ביטוחי הספק הינם בבחינת דרישה מזערית, המוטלת על הספק, שאין בה כדי לגרוע מכל התחייבות של הספק לפי ההסכם ו/או על פי כל דין, ואין בה כדי לשחרר את הספק ממלוא החבות על פי הסכם זה ו/או על פי דין, ולספק לא תהיה כל טענה כלפי קק"ל או מי מטעם קק"ל, בכל הקשור לגבולות האחריות כאמור.
 4. לקק"ל תהא הזכות, אך לא החובה, לבדוק את אישור עריכת הביטוח, שיומצא על ידי הספק כאמור לעיל, ועל הספק לבצע כל שינוי, תיקון, התאמה או הרחבה, שיידרשו על מנת להתאים את ביטוחי הספק להתחייבויות הספק על פי הסכם זה.
 5. מוצהר ומוסכם כי זכויות קק"ל לעריכת הבדיקה ולדרישת השינויים כמפורט לעיל, אינן מטילות על קק"ל או על מי מטעם קק"ל כל חובה או כל אחריות שהיא לגבי ביטוחי הספק, טיבם, היקפם, ותוקפם, או לגבי העדרם, ואין בהן כדי לגרוע מכל חובה שהיא, המוטלת על הספק על פי הסכם זה או על פי כל דין, וזאת בין אם נדרשה עריכת שינויים כמפורט לעיל ובין אם לא, בין אם נבדק אישור עריכת הביטוח ובין אם לאו.
 6. הספק פוטר את קק"ל ואת הבאים מטעם קק"ל מאחריות לכל אובדן או נזק לרכוש או ציוד כלשהו, המובא על ידי הספק או מי מטעם הספק לחצרי קק"ל ו/או המשמש לצורך מתן השירותים ולא תהיה לספק כל טענה, דרישה או תביעה כלפי הנזכרים לעיל בגין אובדן ו/או נזק כאמור, ובלבד שהפסור כאמור לא יחול כלפי מי שגרם לנזק בזדון.
 7. בכל ביטוח רכוש נוסף או משלים שיערך על ידי הספק, ייכלל סעיף בדבר ויתור המבטח על זכות התחלוף כלפי קק"ל וכלפי הבאים מטעם קק"ל; הויתור על זכות התחלוף כאמור לא יחול לטובת אדם שגרם לנזק בזדון.
 8. מבלי לגרוע מכל הוראה מהוראות הסכם זה לעניין הסבת ההסכם, ובמקרה בו השירותים או חלק מהם יינתנו על ידי קבלני משנה מטעם הספק, על הספק לדאוג כי בידי קבלני המשנה פוליסות ביטוח נאותות בהתאם לאופי והיקף ההתקשרות עמם.

מובהר בזאת, כי על הספק מוטלת האחריות כלפי קק"ל ביחס לשירותים במלואם, לרבות שירותים שניתנו או אמורים היו להינתן על ידי קבלני משנה.
 9. **נספח הביטוח הינו מעיקרי ההסכם והפרתו מהווה הפרה של ההסכם.** על אף האמור לעיל, אי המצאת אישור עריכת הביטוח במועד לא תהווה הפרה יסודית, אלא אם חלפו 10 ימים ממועד בקשת קק"ל מאת הספק בכתב, להמצאת אישור עריכת הביטוח כאמור.

נספח 7.1 - אישור ביטוח

תאריך הנפקת האישור (DD/MM/YYYY)		אישור קיום ביטוחים				
אישור ביטוח זה מהווה אסמכתא לכך שלמבוטח ישנה פוליסת ביטוח בתוקף, בהתאם למידע המפורט בה. המידע המפורט באישור זה אינו כולל את כל תנאי הפוליסה וחריגיה. יחד עם זאת, במקרה של סתירה בין התנאים שמפורטים באישור זה לבין התנאים הקבועים בפוליסת הביטוח יגבר האמור בפוליסת הביטוח למעט במקרה שבו תנאי באישור זה מיטיב עם מבקש האישור.						
מבקש האישור		אופי העסקה		המבוטח		שם :
<input type="checkbox"/> משכיר <input type="checkbox"/> שוכר <input type="checkbox"/> זכיון <input type="checkbox"/> קבלני משנה <input checked="" type="checkbox"/> קק"ל שירותים <input type="checkbox"/> קק"ל מוצרים <input type="checkbox"/> אחר : _____		<input type="checkbox"/> נדל"ן <input checked="" type="checkbox"/> שירותים <input type="checkbox"/> אספקת מוצרים <input type="checkbox"/> אחר : _____		<input type="checkbox"/> ת.ז.ח.פ. <input type="checkbox"/> מען :		שם : קרן קיימת לישראל ו/או חברות האם ו/או חברות בנות ו/או חברות קשורות ת.ז.ח.פ. 520020314 מען : קק"ל 1, ירושלים
כיסויים						
כיסויים נוספים בתוקף וביטול חריגים		גבול האחריות/ סכום ביטוח		תאריך סיום	תאריך תחילה	נוסח ומהדורת הפוליסה
יש לציין קוד כיסוי בהתאם לנספח X		סכום				
		מ ט ב ע				
309 – ויתור על תחלוף לטובת מבקש האישור 328 – ראשוניות		נח				
302 – אחריות צולבת 309 – ויתור על תחלוף לטובת מבקש האישור 321 – מבוטח נוסף בגין מעשי ומחדלי המבוטח 315 – כיסוי לתביעות מל"ל 328 – ראשוניות		נח		4,000,000		
309 – ויתור על תחלוף לטובת מבקש האישור 319 – מבוטח נוסף – היה וייחשב מעבידו של מי מעובדי המבוטח 328 – ראשוניות		נח		20,000,000		
302 – אחריות צולבת 309 – ויתור על תחלוף לטובת מבקש האישור 321 – מבוטח נוסף בגין מעשי ומחדלי המבוטח 328 – ראשוניות 332 – תקופת גילוי (12 חודשים)		נח		1,000,000		
פירוט השירותים (בכפוף, לשירותים המפורטים בהסכם בין המבוטח למבקש האישור, יש לציין את קוד השירות מתוך הרשימה המפורטת בנספח ג'):						
090 – ריסוס אווירי נגד מזיקי יער						
057						
ביטול/שינוי הפוליסה						
שינוי לרעת מבקש האישור או ביטול של פוליסת ביטוח, לא ייכנס לתוקף אלא 30 יום לאחר משלוח הודעה למבקש האישור בדבר השינוי או הביטול.						
חתימת האישור						

טופס מס' 8

תצהיר בדבר אי תאום מכרז והודעה על כוונה להעסיק קבלני משנה

אני הח"מ _____ מס' ת.ז. \ ח.פ. _____ מצהיר בזאת כי :

1. המחירים ו/או הכמויות אשר מופיעים בהצעה זו הוחלטו על ידי באופן עצמאי, ללא התייעצות, הסדר או קשר עם מציע אחר או עם מציע פוטנציאלי אחר (למעט קבלני המשנה אשר יצוינו להלן).
2. המחירים ו/או הכמויות המופיעים בהצעה זו לא הוצגו בפני כל אדם או תאגיד אשר מציע הצעות במכרז זו או תאגיד אשר יש לו את הפוטנציאל להציע הצעות במכרז זה (למעט קבלני המשנה אשר יצוינו להלן).
3. לא הייתי מעורב בניסיון להניא מתחרה אחר מלהגיש הצעות במכרז זה או להגיש הצעה בלתי תחרותית מכל סוג שהוא.
4. לא הייתי מעורב בניסיון לגרום למתחרה אחר להגיש הצעה גבוהה או נמוכה יותר מהצעתי זו.
5. הצעתי זו מוגשת בתום לב ולא נעשית בעקבות הסדר או דין ודברים כלשהוא עם מתחרה או מתחרה פוטנציאלי אחר במכרז זה .
6. אני מודע לכך כי העונש על תיאום מכרז יכול להגיע עד חמש שנות מאסר בפועל.
7. בכוונתי להשתמש, במסגרת הצעה זו בקבלני המשנה המפורטים להלן (יש לפרט את שם הקבלן ע.מ. או תאגיד ופרטי יצירת קשר עמו) :

שם התאגיד/ע.מ. תחום העבודה בו ניתנת פרטי יצירת קשר קבלנות המשנה

(1) _____

(2) _____

8. ידוע לי כי לא אעסיק את קבלני המשנה כאמור לעיל, וזאת עד שיתקבל אישור קק"ל מראש ובכתב להעסקת קבלני המשנה המפורטים להלן או כל קבלן משנה אחר שיוצע מטעמי (בהתאם לטופס אישור העסקת קבלני משנה). קק"ל תהיה רשאית לסרב להעסקת קבלני המשנה ולא תהיה לי כל טענה או דרישה או תביעה בהקשר לכך.

 תאריך שם המצהיר חתימת המצהיר

אישור

אני הח"מ, עו"ד _____, מ"ר _____, מרח' _____, מאשר בזאת כי ביום _____ הופיע בפני _____, שזיהה את עצמו ע"י ת.ז. / _____ המוכר לי באופן אישי ולאחר שהזרתיו כי עליו להצהיר את האמת וכי הוא יהא צפוי לעונשים הקבועים לכך בחוק אם לא יעשה כן, אישר בפני את נכונות התצהיר דלעיל וחתם עליו.

חתימת עו"ד

תאריך

טופס מס' 9**אישור רו"ח בדבר תשלום שכר מינימום לעובדים בשנתיים האחרונות**

אני הח"מ _____ משמש כרואה חשבון של המציע משנת _____ מצהיר ומאשר בזאת כי _____ (להלן: המשתתף במכרז זה), שילם ומשלם לכל העובדים שהועסקו או המועסקים על ידו בשנתיים האחרונות לפחות את שכר המינימום שהיה נהוג במועד התשלום בהתאם להוראות החוק וכל צווי ההרחבה בתחום עיסוקם של אותם עובדים.

תאריך _____ חותמת + חתימה _____

פרק ב'

חוזה / הסכם מסגרת למתן שירותי ריסוס אווירי נגד מזיקי יער מס' 382/22

שנחתם בירושלים ביום _____ לחודש _____ שנת 2022

בין:

קרן קימת לישראל;

רחוב קק"ל 1, ירושלים;

באמצעות: _____

טל': _____; פקס: _____;

דוא"ל: _____

(להלן: "קק"ל") מצד אחד

לבין:

רחוב _____

באמצעות _____

טל': _____; פקס: _____

דוא"ל: _____

(להלן: "הספק") מצד שני

הואיל: וקק"ל מעוניינת, מעת לעת, בקבלת שירותי ריסוס אווירי נגד מזיקי יער, לרבות כנגד "תהלוכה האורן" כמפורט במסמכי ההליך 382/22 על כל נספחיו ובכפוף לדרישותיה וצרכיה (להלן: "השירותים");

והואיל: וקק"ל בחרה בהצעתו של הספק בהסתמך, בין היתר, על הצהרות ומצגי הספק בין היתר במסמכים שהוגשו מטעמו ובהצעתו במסגרת הליך מכרז מסגרת פומבי 382/22;

והואיל: והצדדים מעוניינים להגדיר את תנאי ההתקשרות ביניהם בקשר עם מתן השירותים על-ידי היועץ לקק"ל, הכל כמפורט בהסכם זה ובמסמכי ההליך, החל מיום חתימת הצדדים על הסכם זה (להלן: "המועד הקובע"), והכל בכפוף לתנאי הסכם זה וכל מסמכי ההליך;

לפיכך הוצהר הותנה והוסכם בין הצדדים כדלקמן:

1. מבוא

1.1. כל מסמכי ההליך על כל הצרופות לו (בין אם הם מצורפים ובן אם לא) לרבות הוראות כלליות להגשת הצעות פורמט מדף 1-16 מהדורה ראשונה ותנאים כלליים לחוזה למתן שירותים פורמט מדף 2-16 מהדורה ראשונה המפורסמים באתר האינטרנט של קק"ל שכתובתו <http://www.kkl.org.il> מהווים יחד את החוזה.

2. הסכם מסגרת- הזמנת עבודה

- 2.1. הסכם זה הינו הסכם מסגרת לפי הזמנות עבודה אשר תוצאנה, מעת לעת, לספק בהתאם לצרכי קק"ל ובהתאם לאישורים תקציביים. כל הזמנת עבודה תהיה חלק בלתי נפרד מהסכם זה ו/או מההליך.
- 2.2. הספק יספק לקק"ל את השירותים לאחר שקק"ל מסרה לידי הזמנת עבודה כתובה (להלן: "הזמנת עבודה") הכפופה לקבלת אישור תקציבי מתאים בקק"ל.
- 2.3. בכל הזמנה שתוצא לספק על ידי קק"ל יפורטו, בין היתר:
 - מהות העבודה, מיקום, מפות
 - היקף בדונם;
 - ודרישות טכניות מהותיות;
 - לוחות זמנים לביצוע;
 - פרטים על איש הקשר הרלוונטי בקק"ל;
- 2.4. מוסכם בזה בין הצדדים, כי ההתקשרות ביניהם הינה התקשרות מסגרת וכי אין בהוראות ההסכם בכדי לחייב את קק"ל להוציא לספק הזמנות עבודה כלשהן ו/או הזמנות עבודה בהיקף כלשהו. הספק מוותר ויתור סופי ומוחלט על כל טענה ו/או תביעה במקרה ולא תוצאנה לו הזמנות עבודה כלל ו/או הזמנות עבודה חלקיות ככל שתהיינה, ו/או בכל מקרה בו לוח הזמנים לביצוע הזמנת העבודה ישתנה ו/או יתארך מכל סיבה.
- 2.5. מובהר בזאת כי קק"ל תהא רשאית בכל שלב, להעביר טיפול בנושאים מסוימים הקשורים במישרין ו/או בעקיפין להליך ו/או לשירותים, בהתאם לשיקול דעתה הבלעדי לספק/ספקים נוספים ו/או אחרים, וזאת מכל סיבה, לרבות בשל אי עמידת הספק בלוחות זמנים כפי שנדרשו ממנו ולספק לא תהיה כל טענה בעניין זה.

3. תקופת החוזה

- 3.1. חוזה זה יכנס לתוקף עם חתימת מורשה החתימה של קק"ל, ויהא בתוקף לתקופה של 12 חודשים ממועד החתימה כאמור (להלן: "תקופת החוזה הראשונה").
- 3.2. קק"ל תהיה רשאית, לפי שיקול דעתה הבלעדי, להאריך ההסכם כל פעם בשנה נוספת או חלק ממנה וזאת עד לתקופה מקסימלית של חמש שנים כולל תקופת החוזה הראשונה. קק"ל תיתן הודעה מוקדמת, בכתב, באם היא מעוניינת להאריך ההסכם לתקופה של שנה נוספת או חלק ממנה. הוארך החוזה כאמור, יחולו הוראות החוזה כלשונם גם בתקופת הארכה.
- 3.3. על אף האמור לעיל תהא קק"ל רשאית להביא חוזה זה בכל שלב לידי סיום מכל סיבה שהיא, לרבות בשל כוח עליון הכולל, בין היתר, אך לא רק, מגיפה ארצית או עולמית, וכן מסיבות תקציביות, ולמשתתף לא תהיה כל טענה ו/או דרישה בהקשר לכך.

4. התמורה

- 4.1. תמורת מתן השירותים ומילוי כל התחייבויות הספק על פי הסכם זה, לרבות הגשת תוצרי השירותים לקק"ל בתנאים ובמועדים שנקבעו לכך על ידי קק"ל ולשביעות רצונה, תשלם קק"ל לספק את התמורה הנקובה בהצעה/נספח התמורה ו/או בהזמנת העבודה.
- 4.2. התמורה כמפורט בנספח התמורה, תשולם לספק כמקובל בקק"ל, שוטף + 30 מיום קבלת דרישת התשלום על ידי קק"ל וכנגד הוצאת חשבונית מס/ חשבון עסקה תוך פירוט מועד הביצוע, אתר העבודה (כרשום בהזמנת העבודה), שטח שבוצע בפועל (דונם), כלי הריסוס ונפח היישום.
- 4.3. במקרה של סגירת מרחב אווירי ע"י רת"א או ח"א ב"שטח עבודה מושפע מנתב"ג". או בשאר הארץ, בנסיבות שאינן מאפשרות ביצוע העבודה או תיאומה מחדש בזמן אמת (מצב לחימה או מצב חירום) זאת לאחר שכלי הטיס כבר עלה לאויר ומכאן לביטול העבודה ושלא ניתן לבצעה באופן חלופי בשטחים סמוכים על פי שיקול דעתה הבלעדי של קק"ל, תשולם תמורה לספק בגובה 30% מהתמורה הכספית האמורה להתבצע באותו האזור או מהחלק היחסי לעבודה שבוטלה. ככל שקק"ל הקצתה אזורי ריסוס חלופיים בזמן אמת, יבצע הספק את הריסוס ביערות הסמוכים לשטח בו נבצרה הפעילות המתוכננת בהתאם להנחייתה של קק"ל עלפי שיקול דעתה הבלעדי ובמקרה זה לא יהא הספק זכאי לכל תוספת תמורה או פיצוי כלשהו.

- 4.4. הקק"ל מתחייבת לשלם לספק בעבור ביצוע ההדברה בהתאם למספר הדונמים שרוססו בפועל ובהתאם לכלי הטיס איתו בוצע הריסוס בפועל לפי מפתח התעריפים המוסכם אשר תלוי בנפח הריסוס לדונם, ולחשבונות שיוגשו בגינם וזאת לאחר אישורם בידי הגורמים המוסמכים לכך בקק"ל.
- 4.5. התשלום יבוצע ע"י הקק"ל לאחר קבלת חשבון בדבר ביצוע השירותים ע"י הספק, ולאחר שהקק"ל בדקה כי השירותים אכן בוצעו בצורה נאותה, ברמה מקצועית ולשביעות רצונה המלאה.
- 4.6. התשלומים להסכם זה הנם סופיים וכוללים את כל ההוצאות של הספק בקשר עם מתן השירותים בהתאם להסכם זה והם מכילים בתוכם את התשלומים של הספק הזוכה לספק משנה המפעיל כטמ"מ / רחפן לביצוע ריסוס מזיקים ביער.
- 4.7. במקרה של ביטול גיחה ע"י קק"ל בלבד לאחר המראה קק"ל תשלם את התמורה על בסיס שעה בלבד.
- 4.8. התמורה בגין השירותים, הכוללים, בין היתר, אפיון הציוד בהתאם לעדכון חומרי ההדברה יהיו קבועים לכל תקופת ההתקשרות ללא הצמדה או כל התייקרות.

5. ערבויות

- 5.1. הספק הזוכה ימציא לקק"ל, במעמד חתימת חוזה זה, ערבות בנקאית אוטונומית על סך של 10,000 ₪ (במילים : עשרת אלפים שקלים חדשים) כערבות מסגרת, בין היתר, להבטחת מילוי כל התחייבויותיו (להלן: "ערבות המסגרת"). ערבות המסגרת תהא בתוקף לתקופת של 18 חודשים מיום הוצאתה ועד בכלל, בנוסח הערבות המצורפת למסמכי ההליך ותשמש, בין היתר, כפיצוי מוסכם בין הצדדים לכל מקרה של הפרת התחייבויות הספק על פי הסכם זה וזאת מבלי לגרוע מכל זכות אחרת הקיימת לקק"ל על פי כל דין ו/או עניין למיצוי מלוא טענותיה או תביעותיה כנגד הספק.
6. מוסכם בין הצדדים כי תנאי חוזה זה משקפים נכונה את המוסכם והמותנה בניהם במלואו, וכי קק"ל לא תהיה קשורה בכל הבטחות, פרסומים, הצהרות, מצגים, הסכמים והתחייבויות, בכתב או בעל פה, שאינם נכללים בחוזה זה ואשר נעשו, אם נעשו, קודם לחתימתו או לאחריו.

לראיה באו הצדדים על החתום

הספק באמצעות מורשה חתימה

קק"ל באמצעות מורשה חתימה

שמות החותמים:

שמות החותמים:

1. _____

1. _____

2. _____

2. _____

3. תאריך: _____

3. תאריך: _____

נציג קק"ל האחראי לחוזה זה הוא: מר עומר גולן, מנהל מדור בריאות יער באגף הייעור

מייל: omerg@kkl.org.il טלפון: 054-9989616

פרק ג'

מכרז מסגרת פומבי

מפ/22/382

דרישות עבודה / מפרט טכני
לריסוס אווירי ממטוס / רחפן
נגד מזיקים ביער

1. מטרת העבודה:

פיזור תכשירי הדברה באמצעות כלי טיס המצוידים לכך, על פני שטח היער, לצורך הדברת מזיקים.

2. תחומי פעילות ספקי הריסוס:

- 2.1. העבודה עשויה להתבצע בכל מקום בארץ בהתאם לצרכי קק"ל.
- 2.2. אזור עבודה מושפע נתב"ג

3. תקופת הריסוסים

3.1. ריסוסים כנגד תהלוכה האורן

- קו ראשון: מתחילת חודש נובמבר ועד לתחילת ינואר כ-6 שבועות.
 - קו שני ותיקונים: מאמצע חודש דצמבר ועד לתחילת פברואר כ-6 שבועות.
- לקק"ל תהא שמורה הזכות הבלעדית לשנות את מועדי הריסוס הנקובים על פי צרכיה ושיקול דעתה הבלעדי.

3.2. עבודות נוספות עשויות להתווסף לאורך כל חודשי השנה.

4. תיאור העבודה:

4.1. ריסוס תכשיר הדברה יתבצע על פי רוב באמצעות מטוס (כנף קבועה).

4.2. במקרים בהם יבצר שימוש באמצעות מטוס מסיבות שאינן תלויות בספק, לרבות בשל סגירת מרחב אווירי על ידי רשות שדות התעופה, קק"ל תהא מוכנה לשקול שימוש בכלי טייס כגון מסוק או כטמ"מ/ רחפן הצעות מסוג זה תתקבלנה בכפוף לאישורה המקדים של קק"ל לשימוש חריג כאמור, בכתב ומראש (יוגדר כ "עדכון להזמנת עבודה מקומית").

4.3. בכל מקרה אין קק"ל מתחייבת מראש לקבל שירות בכלי טייס שאינו מטוס אלא שומרת לעצמה את הזכות לאשר שימוש בכלי כזה. גם אם צוין סוג הכלי ב"הזמנת עבודה מקומית" ולבסוף בוצע ריסוס ע"י מטוס, לא תהא זו הפרה של תנאי ההתקשרות.

4.4. ריסוס החלקות יתבצע בשעות הבוקר המוקדמות כברירת מחדל. לפני תחילת ביצוע יש להודיע לאחד מאנשי הקשר בשיחת טלפון באותו הבוקר (החל מ05:30) או במסרון (לפני 05:30). רשימת אנשי קשר תצורף ל"הזמנת העבודה המקומית".

4.5. הספק מתחייב להודיע לקק"ל מראש, מוקדם ככל הניתן על עיכוב או צפי לאי עמידה בלוחות זמנים לריסוס שנקבעו ונדרשו ממנו על ידי קק"ל, וזאת מיד עם היוודע לו סיכוי עיכוב / דחיה או אי עמידה בלוחות זמנים כאמור.

4.6. הספק מצהיר בהגשת הצעתו כי ריסוס בחלון הזמן המוגדר ועמידה בלוחות הזמנים שיקבעו על ידי קק"ל, הינם קריטיים להצלחת ההדברה, ודרישה עיקרית ויסודית בהסכם מול הספק. לפיכך, במקרה בו הספק או ספק המשנה לריסוס באמצעות רחפן לא יעמוד בלוחות הזמנים שנקבעו על ידי קק"ל כאמור, מכל סיבה, קק"ל תהיה רשאית להטיל סנקציה חוזית כנגד הספק בהתאם לתנאי החוזה ואף לדרוש חילוט הערבויות מטעם הספק כפיצוי מוסכם בגין המחדל ואו ההפרה.

4.7. צפי לחריגה מחלון הזמן המתאים לריסוס יקבע ע"י קק"ל בהינתן אחד או יותר מהמקרים הבאים: (א) מיעוט ימי עבודה המאפשרים ריסוס (בשל מזג אוויר או פעילות קהל ביער), או (ב) העדר הקצאת משאבים מספקים להשלמת המשימה ע"י הספק הזוכה.

- 4.8. חלון הזמן לביצוע, נפח הריסוס, תכשירי ההדברה, אמצעי היישום והמינונים הנדרשים לכל אתר עבודה, יקבעו ע"י קק"ל ויצורפו לתוכנית העבודה המצורפת או מתווספת כעדכון ל"הזמנת עבודה מקומית". בנוסף תכלול ההזמנה את עלות העבודה, אך התשלום עצמו ישולם בעבור העבודה שבוצעה בפועל.
- 4.9. על מנהל המנחת לשלוח לאיש הקשר בקק"ל אישור ביצוע על גבי "הזמנת העבודה המקומית" אותה קיבל מקק"ל, וזאת עד סוף יום העבודה בו בוצע הריסוס. במידה ונערכו שינויים בכלי הריסוס, נפח היישום או מספר הדונמים שרוססו בפועל, יש לעדכן זאת על גבי המסמך ולציין את סיבת השינוי והגורם המאשר בקק"ל. אישור ביצוע העבודה ושליחתה הם באחריות מנהל המנחת גם במקרים בהם בוצעה העבודה על ידי קבלן משנה המפעיל רחפן לביצוע ריסוס מזיקים ביער. אישור הביצוע מהווה כתב התחייבות של הספק על כך שהרשום הוא שבוצע.
- 4.10. הריסוס יתבצע באמצעות פומיות התואמות את נפחי הריסוס הנדרשים במשימה כפי שיפורט ב "הזמנת עבודה מקומית", או לחלופין פומיות הניתנות לכוונון לנפח הריסוס הרצוי בטרם המראה, או מתקן המשנה את נפח הריסוס בשליטה מתוך תא הטייס. גודל הטיפות ביציאת מהפומית יהיה בטווח 300 עד 500 מיקרון .
- 4.11. לא יתבצע ריסוס באתר מסוים כאשר נושבת בו רוח מעל 10 קשר או ע"פ הנחיות נציג קק"ל המוסמך לכך ובתנאי שהנציג נמצא פיזית, באתר ביצוע המשימה.
- 4.12. תכשירי הריסוס יסופקו ע"י קק"ל בין אם למנחת קבוע ובין אם למנחת ארעי בתיאום עם ספקי התכשירים. בעת אספקת התכשירים למנחת, מתחייב הספק הזוכה לעדכן את מדור הגנת בריאות היער בדבר הגעת התכשירים ולשמור את תעודת המשלוח לאיסוף ע"י נציג קק"ל.
- 4.13. תכשירי ההדברה הינם רכושה של המזמינה! הספק מתחייב שבכל עת אשר יתבקש, יאפשר למי מנציגי המזמינה לעשות שימוש ברכוש זה, כולל הוצאת התכשירים ממחסני הספק ובלבד שיתבצע בשעות פעילות המנחת.
- 4.14. הריסוס יבוצע ע"י אנשים המורשים לכך ע"פ דין בהתאם לסוג העבודה וסוג החומר המרוסס, להנחת דעתה של המזמינה.
- 4.15. הריסוס יהיה עפ"י הנחיות יצרן החומר לסוג הריסוס ולמינון וע"פ הנחיות המזמינה.
- 4.16. ריסוס מזיקי יער אחרים - במהלך תקופת ההסכם עשויות להתווסף משימות ריסוס בכל עת. תנאי הביצוע יהיו דומים להדברת תהלוכה האורן וחופפים למפתח נפחי היישום כבהזמנת ההדברה האווירית כנגד תהלוכה האורן.
- 4.17. קק"ל תספק לספק וככל הניתן לקבלן המשנה מטעמו מפות שמבוססות על צילומי אוויר/לווין, לצורך ריסוס היערות בעת "הזמנת עבודה מקומית" או בהשלמה לה. הספק מחויב לבצע את המשימה עם עזרים אלו **ובתום מילוי המשימה להחזירם לנציגי האזור עם הערותיו הנוגעות לביצוע המשימה.**
- 4.18. למען הסר ספק מובהר כי האחריות לביצוע הריסוס בהתאם לדרישות קק"ל הינה על הספק הזוכה בלבד ואין בהעסקת קבלן משנה מטעמו כדי לפטור אותו מכל אחריות ישירה ועקיפה לביצוע העבודה בהתאם לדרישות קק"ל, והספק מתחייב לספק לקבלן המשנה מטעמו את כל ההסברים והפרטים לביצוע העבודה.
- 4.19. מובהר בזאת כי המפות מראות גבולות חלקה ויער, תבליט, פרטי תכנית ומידע נוסף הנחוץ להתמצאות בטיסה וביצוע המשימה. עם זאת, אין הקק"ל מתחייבת שבמפות

המופקות על ידה יופיע פירוט עדכני ושלים אודות נוכחותם של קווי מתח גבוה או כל מכשול אנכי או כל גוף אחר שיכול ויימצא בשטח ואשר עלול לעכב או לבטל טיסה.

4.20. הספק ידאג להתאמת כלי הטיס לריסוס חופת יער ולהכנתם לטיסה לפי דרישת נפח הריסוס של קק"ל. על הספק לדאוג להטענת כלי הטיס בתכשירי ההדברה בריכוז הנדרש לטיפול, על פי הנחיות קק"ל. ההנחיות תהיינה ספציפיות לתכשיר, לאתר ביצוע ההדברה ולדרישת המשימה.

4.21. על הספק לוודא המצאות פומיות תקינות על כלי הטיס. על הספק לעדכן את המזמינה במספר המטוסים בהם מותקן מערך ברזים המאפשר ריסוס בנפחים שונים באותה גיחת ריסוס, ללא צורך בנחיתה.

4.22. בכל מקרה שהמטוס באוויר הספק מתחייב שתהיה אפשרות ליצור קשר עם הטייס בכל אמצעי תעופתי חוקי או בתקשורת טלפונית עם הבקר במנחת.

4.23. הספק מתחייב שהטייס הראשי או מנהל המנחת יקיימו פגישה אחת לפחות בתחילת העונה או לפני סדרת משימות/ "הזמנות עבודה מקומיות" עם נציג האזור הרלוונטי. בפגישה ידונו בתכנית העבודה וייתנו דגשים לביצוע בהסתמך על מפות הריסוס העדכניות.

4.24. הספק ידאג לכך כי הן המטוסים והן המנחתים החקלאיים יהיו מצוידים בכל הציוד הנדרש לביצוע המשימות, לרבות מתקן ערבול, אמצעים למדידה וחישוב מיהול תכשירים ומשאבת גיבוי להטענת התמיסות לכלי הטייס. כמו ידאג להמצאות אמצעי הבטיחות להפעלת המנחת החקלאי כמפורט בנספח ו'.

4.25. הספק מתחייב כי כלי הטייס אשר מצהיר כי עומדים לרשותו לצורך מתן השירות, הינם בבעלותו או בשימוש בהתאם לתנאי ההליך

4.26. הספק מתחייב לספק מידע גיאוגרפי על מיקום פסי הריסוס בכפוף לתיאום מראש בהזמנת עבודה מקומית. מסמך התיעוד יכלול את מיקום הגיחות של המזמינה בלבד, פר יום עבודה פר כלי טיס. המזמינה מתחייבת שלא להעביר מידע זה לצד שלישי ללא הסכמה בכתב של הספק. זאת למעט בכפוף לצו הבאה על פי דרישת רשויות המדינה.

5. רשימת שדות התעופה והמנחתים החקלאיים של הספק:

על המשתתף לציין מהו שדה התעופה / המנחת החקלאי שישמש אותו לביצוע בהתאם להליך זה בכל אחד מהמרחבים של קק"ל קרי – מרחב מרכז מרחב צפון ומרחב דרום. יש למלא את הטבלה להלן ולצרף אישור בתוקף נכון למועד הגשת הצעות מרשות התעופה האזרחית לשימוש בשדה / מנחת המפורט. המשתתף מתחייב כי לאורך כל תקופת ההתקשרות יהיה בעל אישורים מתאימים לפעול בשדה תעופה / מנחת אחד בכל מרחב לפחות.

שם שדה התעופה / מנחת	מיקום	אישור בתוקף עד _____

6. התייחסות לסימונים ולבקרי הקרקע מטעם קק"ל:

6.1. במידה ויוצב אמצעי סימון קרקעי להבחנה בין חלקות ריסוס, יש לפעול בהתאם לסימון, גם אם אינו בהכרח תואם את הסימון על מפת הריסוס המודפסת.

6.2. יש לשמור על מרחק ריסוס של 120 מ' ממבני ישוב או מבנים מאוישים, אלא אם יינתן אישור מטעם נציגי המשרד להגנת הסביבה לרדת מטווח זה. במקרה זה הספק יעודכן לאתרים הרלוונטיים.

6.3. כאשר באתר מסוים מוצב שרוול רוח, יש להתייחס לכיוון הרוח על-פי מנח השרוול. אולם יש להישמע להנחיות נציגי קק"ל בשטח באשר לעוצמת הרוח, ובכל מקרה אין לרסס כאשר עוצמת הרוח גבוהה מ-10 קשר.

7. הערכת כמויות לביצוע (מתייחס למטוס):

טבלה א' הערכת כמויות לביצוע הדברה אווירית של תהלוכה האורן לפי אזורים:

שטח צפוי מצטבר לאזור (דונם)	שטח ריסוס משוער (דונם)			חלוקה לפי אזורים
	נפח מרבי (9 ליטר לדונם)	נפח בינוני (5 ליטר לדונם)	נפח רגיל (3 ליטר לדונם)	
2,250	150	2,100	0	גליל מרכזי - גולן
2,050	50	1,500	500	גליל מערבי – כרמל
900		500	400	גליל תחתון
500		800		מנשה – שרון
5,700	200	4,500	1000	חוף – שפלה
650	150	500		ההר
1,800		900	900	נגב מערבי
3,500		3,500		נגב צפוני
2,500		1,500	1000	הר הנגב והערבה
20,150	550	15,800	3,800	שטח מצטבר ארצי משוער

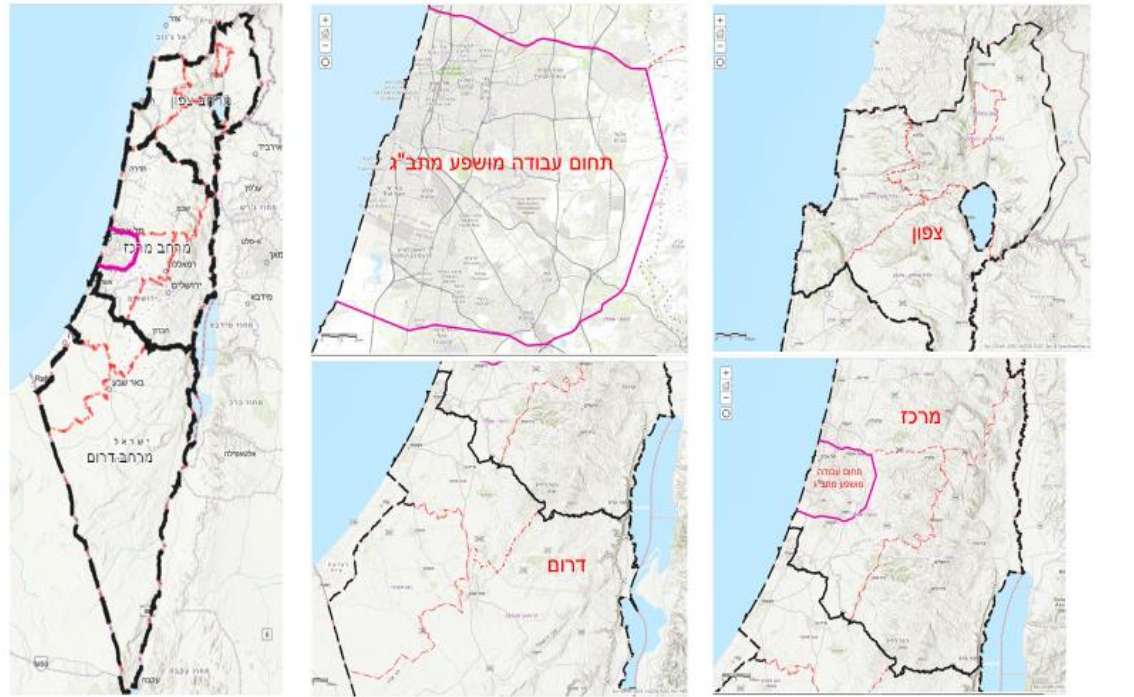
הערות לטבלה

1. האומדנים המופיעים בטבלה זו ובמסמכי ההליך הינן כמויות משוערות בלבד. ידוע לספק כי קק"ל לא תהא מחויבת לכמות או חלקה של הכמות המפורטת במסמכי ההליך ואלה נועדו לשם הערכה כללית בלבד.
2. **נפח תרסיס** - נפח התרסיס יוגדר ב"הזמנת העבודה המקומית" ובמפות שיועברו לספק, ויותאמו לכלי המבצע.
3. תכניות עבודה מפורטות, הכוללת את זהות אתרי הריסוס ושטחם, תיקבענה לכל אתר ואתר ע"י הקק"ל **לאחר ביצוע סקר נגיעות של היערות במהלך נובמבר ודצמבר בכל שנה**.

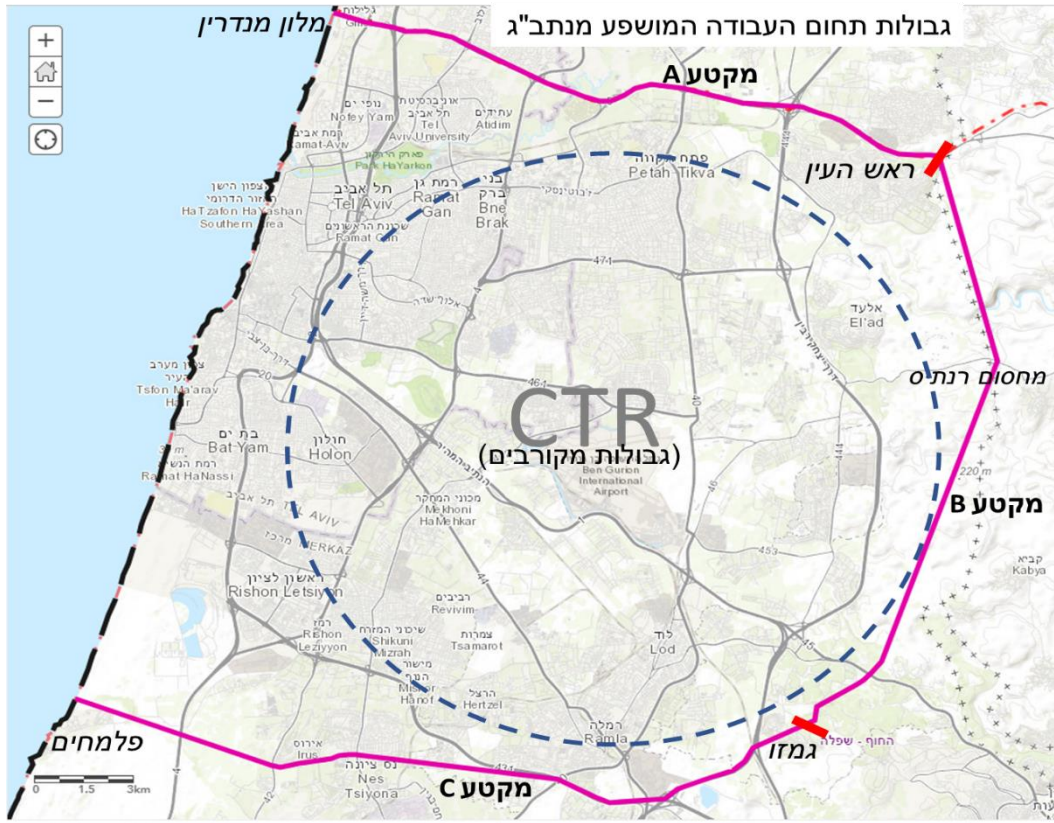
4. תחשיב שטחי הריסוס בפועל עשוי להשתנות במהלך תקופת ההתקשרות. לפיכך המוצג לעיל הינה הערכה בהסתמך על ממצאי סקרים וביצוע טיפולים בשנים קודמות. כמות השטח המוזמנת לריסוס בפועל תצוין בכל "הזמנת עבודה מקומית".

5. הערכת כמויות שטחי ריסוס היער מרחפן אינה ידועה בזמן ניסוח המסמך בשל העובדה שמדובר בפרקטיקה חדשנית בישראל. נכון לקיץ 2021 טרם בוצע ריסוס יער מסחרי מרחפן. הצפי הינו בין 1500 ל-3000 דונם, חלק משטח זה עשוי להיות מבוצע מרחפן במקום מטוס בשטח עבודה מושפע נתב"ג.

6. תרשים מפה א': חלוקה מנהלית של ישראל למרחבים ולאזורי ניהול מטעם קק"ל



7. תרשים מפה ב': סימון מפורט של תחום העבודה המושפע מנתב"ג



8. תיאור מילולי של תחום העבודה המושפע מנתב"ג:

השטח הרציף שמדרום למקטע A ממערב למקטע B ומצפון למקטע C (כמופיע במפה ב'), כמתואר להלן:
 מקטע A ממערב למזרח: חוף מלון מנדרין ומזרחה דרך מחלף גלילות מערב למחלף גלילות מזרח, לאורך כביש 5 דרך מחלף ירקון, מחלף קסם ועד למחלף ראש העין מזרח.
 מקטע B מצפון לדרום: ממחלף "ראש העין מזרח" ודרומה בקו ישיר דרך הדום שומרון עד למחסום רנתיס על כביש 465. משם לשער מתקן אדם ולאורך כביש הגישה עד לצומת כביש זה עם כביש 443. משם, כ-250 מטרס דרומית מערבית ועד לכיפה בתחומי יער בן שמן, ממנה לכיוון דרום מערב לאורך ציר עפר המכונה "דרך החשמל" ועד למתקן מקורות וממנו דרומה לבריכת מיס מעל המושב גמזו.
 מקטע C ממזרח למערב: מבריכת המים מעל המושב גמזו לכיוון מערב למחלף דניאל, לאורך כביש 6 ומחלף נשרים, לאורך כביש 431 למחלף רמלה מערב משם מערבה דרך נס ציונה וכביש 4303 עד צומת בית עובד ומשם בקו ישר עד לשפך נחל שורק מצפון לקיבוץ פלמחים.

נספח ד - דרישות רישוי ומפרט טכני לריסוס רחפן נגד מזיקים ביער

- א. בנספח זה דרישות סף לאישורים עקרוניים, מנהליים וטכניים אותם חייב להמציא ספק משנה המפעיל כטמ"מ / רחפן לביצוע ריסוס מזיקים ביער. בהינתן עמידה בתנאי הסף, יכול הספק הזוכה במכרז זה ובהתייעצות עם המזמינה (קק"ל) להעביר לביצוע באמצעי זה חלק מהמשימות המוזמנות, ככל שמצוינות ב"הזמנת עבודה מקומית". בראי חוזה זה על הספק הראשי לערוב לכך שהמשימה תבוצע, בין אם באמצעות צוותו וכליו ובין אם באמצעות ספק המשנה.
- ב. על הספק הזוכה להצביע מי הוא ספק המשנה שנמצא בהתקשרות עמו לפחות שבועיים טרם תחילת העבודות (עד 15 בנובמבר בכל שנה). על ספק משנה לעמוד בתנאי הסף דלהלן ובכפוף להימצאותו של העתק של "זכרון דברים" או חוזה המוכיח התקשרות של הספק הזוכה עם ספק המשנה למתן לשירותי ריסוס מכטמ"מ / רחפן, זאת טרם תחילת העבודה.
- ג. **"הספק הראשי" הוא אשר ישלם את התמורה לספק המשנה ולא המזמינה.**
- ד. **אישורים עקרוניים נדרשים לספק משנה ריסוס יער מרחפן :**
1. תעודת עוסק מורשה
 2. אישור על ניהול פנקסי חשבוונאות ורשומות לפי חוק עסקאות גופים ציבוריים.
 3. אישור לצורך ניכוי מס.
 4. מפעיל אווירי מאושר לביצוע ריסוס חקלאי באמצעות כטמ"מ (להלן "רחפן ריסוס") כפי שמופיע ב"רשימת חברות המאושרות לבצע ריסוס חקלאי" (מובאה מאתר רת"א)
 5. חשבונית קניה או חכירה מחברה מוכרת בישראל העוסקת בייצור כטמ"מ או אישור יבוא על כטמ"מ במידה ונקנה בחו"ל.
- ה. **אישורים טכניים**
6. ספרות נדרשת עבור הכטמ"מ: ספר הפעלה וספר אחזקה המאושרים ע"י רת"א. לחילופין מערכת בקרת טיסה המופיעה ברשימת " מערכות מדף מאושרות לפטור (עדכנית לשנת פרסום המכרז לשירותי ריסוס אווירי) אשר חתומה בידי מנהל תחום מערכי כטמ"מ אזרחיים ברת"א.
 7. יש להגיש לכל כטמ"מ מפרט תצורה של היצרן. במידה ונערכו שינויים מבנים אויוניים או תוכנותיים יש לצרף " תעודת הרשאה מיוחדת קביעה"
 8. על ספק המשנה להמציא אישור לכך מהגורם המוסמך ברת"א שהכלי המבצע מורשה על פי התקנות לרסס ללא הגבלת גובה טיסה מינימאלי מע"פש.
- ו. **דרישות טכניות**
9. על הספק להחזיק **לפחות** שני רחפנים זמינים לביצוע משימה מוזמנת (רחפן לביצוע + רחפן לגיבוי). ואשר מאפייניהם וביצועיהם עונים לדרישות להלן.
 10. מאפייני הרחפן למטרת ריסוס יהיו כדלקמן :
- יכולת נשיאת מטען של 10 ליטרים **לכל הפחות**.
- ללא הגבלת גובה טיסה מינימאלי מעל פני השטח.
- אמצעי המאפשר בקרה על ספיקת הריסוס במהלך העבודה.
- יכולת ייצור תרסיס שגודל טיפותיו יהיה בטווח 150 עד 350 מיקרון.
 11. יכולות ביצוע הרחפן למטרת ריסוס תהינה כדלקמן: כושר פיזור תרסיס בנפח של 3 ליטרים לדונם יחיד ולכל הפחות כיסוי של 3 דונם בגיחת ריסוס אחת עם מטען מלא.
 12. במקרה של ריסוס רחפן או מטוס באמצעות קבלן משנה, על הספק להמציא לקק"ל בתוך יומיים ממועד סיום הביצוע, דו"ח ביצוע מלא ומפורט עם כל פרטי הריסוס שבוצעו על ידי ספק המשנה. בהיעדר דו"ח ביצוע מאושר על ידי קק"ל לא תשולם התמורה לספק.

נספח ה - התנהלות והוראות בטיחות במנחת ארעי/ חקלאי:

1. הספק הזוכה מתחייב כי יש ברשותו כל האישורים הנדרשים לאחסון במתקניו ושימוש בתכשירי הדברה לפי תקנות וצווי המשרד להגנת הסביבה, כפי שפורסמו בחוברת שכותרתה: השימוש בחומרי הדברה בסביבה חקלאית תקנות • הנחיות • המלצות. ינואר 2013. על הספק לצרף לטופסי ההסכם אישורים/היתרים/ רישיונות תקפים מהמשרד להגנת הסביבה. ולספק היתרים אלו כאשר מתחדשים, כל עוד הספק עומד בהתקשרות עם המזמינה.
2. על הספק הזוכה לאשר שבמידת הצורך יאחסן וינפק (בהתאם לחוקים, לתקנות ולהנחיות), את התכשירים רכוש הקק"ל לשימוש של ספק משנה המפעיל כטמ"מ / רחפן לביצוע ריסוס מזיקים ביער.
3. התנהלות במנחת ארעי/ חקלאי תתקיים על פי תקנות רשות התעופה האזרחית בתוספת הדרישות כדלהלן, בכל הנוגע לשירות ריסוס הניתן לקק"ל:
 - 3.1. טרם הפעילות במנחת, על הקבלן לבדוק את השטח ולוודא כי אין מבקרים/חיילים/תלמידים/עובדי קק"ל וכד' בשטח המנחת או בקרבתו.
 - 3.2. שלטים ניידים אשר יפרטו את הסכנה יוצבו משני עברי המנחת. אלא אם מדובר "במנחת בן רגע" כדוגמה בהפעלת כלי טייס שאינו בעל כנף קבועה (מסוק או כטמ"מ - רחפן).
 - 3.3. בכל מצב בו יופעלו יותר משני מטוסים במנחת חקלאי, יש להקצות סדרן לרישום גיחות הריסוס ולבקרת מינוני תכשירי ההדברה. זאת בנוסף לאיש צוות הקרקע המתדלק ומטעין את המטוסים.
 - 3.4. עודפי תכשירים יש להחזיר למנחתים הקבועים באריזתם המקורית. יש לעדכן את אנשי הקשר בקק"ל על הימצאותן של אריזות פתוחות, ולסווגן היטב באמצעות סרט דביק (השינוע יהיה בהתאם לרשום ב-SMDS).
 - 3.5. סילוק אריזות ריקות בגמר השימוש יתבצע על פי ההנחיות הרשומות על תווית התכשיר.
 - 3.6. חובה לדווח למשטרה ולגורם הממונה מטעם קק"ל על ביצוע העבודה, על אירוע של התפרצות למנחת, בין אם רגלית או רכובה, עלי ידי גורמים זרים. הדיווח יעשה לאחר שיהיה ברור לכל כי הגורם הזר נהג באדישות או בזדון באופן אשר מסכן את בטיחותם של צוות התפעול, הטייסים, את בטיחותם שלהם ואת שלמות כלי הטיס. בכלל זה, התנהגות מסוכנת: התקרבות לסביבת המדחף כאשר המטוס מונע וחונה, התפרצות למסלול בעת ריצת המראה או לאחר שהחלה נחיתה, הפרעה לפעולת המילוי התדלוק והערבול, מגע עם תכשירי ההדברה.
 - 3.7. מחובת הספק המפעיל לחסום גם אם באמצעים ארעיים כניסה של גורמים בלתי מורשים לזמן העבודה במנחת החקלאי.

נספח ו - התנהלות והוראות בטיחות בנקודה לתפעול והטסת רחפן מרסס

ככלל, יש לעבוד ע"פ החוקים והתקנות בכול נושאי הבטיחות והגהות, ובכלל זה ציוד מגן אישי לתהליכי העבודה השונים. בעבודה עם חומרים מסוכנים, יש לעמוד בכלל ההנחיות, החוקים והוראות היצרן – MSDS. על העובדים לקבל הדרכת בטיחות כחוק מאת ממונה הבטיחות בחברה המספקת את השירותים.

1. הגנה אישית בעת עבודה עם תכשירי הדברה:

- 1.1 בעת טיפול בתכשיר הדברה והכנת תמיסת הריסוס יש להשתמש במיגון אישי ע"פ החוק והוראות היצרן. בגמר העבודה לפני אכילה, שתיה או עישון, יש לרחוץ ידיים היטב עם מים וסבון.
- 1.2 בכל עת, יאוחסן התכשיר באריזתו המקורית או בכלי ייעודי כשהוא סגור היטב, במקום מוצל, הרחק ממזון ושתיה.
- 1.3 במקרה של נזילה או שפיכת תכשיר מרוכז - יש לבצע שימוש במיגון אישי, להספיג בחול או בנסורת, לארוז במכלים אטומים, ולהעביר לאתר פסולת רעילה.
- 1.4 במקרה של מגע עם התכשיר יש לרחוץ היטב ידיים וכל חלק גוף אחר שבא במגע ישיר עם החומר במים וסבון.
- 1.5 במקרה של התזה לעיניים יש לשטוף את העיניים במים זורמים למשך 15 דקות. במידה ונמשך גירוי בעיניים או במקרה של בליעת תכשיר מרוכז יש לפנות מיד לחדר מיון בבית החולים הקרוב.
- 1.6 במקרה של הרעלה יש להשכיב את הנפגע במקום מוצל ומאוורר, ולדאוג לקבלת עזרה מידית מידי רופא או גורם רפואי מוסמך אחר.
- 1.7 אין ללבוש מחדש בגדים אשר באו במגע עם תכשיר הדברה מרוכז או תמיסה ליישום.
- 1.8 יש לקרוא את הוראות היצרן לכל סוג של תכשיר ולפעול ע"פ הוראות אלה – MSDS.
- 1.9 יש לוודא תיק עזרה ראשונה ועובד מיומן בשטח.

2. התנהלות בנקודת תפעול רחפן ריסוס:

- 2.1 צוות ימנה שני עובדים לפחות ויכלול מטיס ומתפעל.
- 2.2 יש לתאם עם מנהל השטח מטעם קק"ל את סגירת שטח העבודה יומיים מראש. יש לוודא כי השטח סגור טרם הפעילות. יש לבדוק את תנאי מזג האוויר ביום הריסוס.
- 2.3 צוות הריסוס יצויד במספר טלפון של מנהל השטח (או נציג מטעמו) או של איש המקצוע מטעם אגף היעור ויקבל אישור לתחילת עבודה לפני המראה ראשונה לצורך ריסוס.
- 2.4 הריסוס יבוצע בהתאם לנהלי החברה המבצעת, תקנות רת"א ותקנות הרוקחים התשל"ט ובכפוף לעדכון או החרגה מתקנות אלו, באישור נציג מוסמך של המשרד להגנת הסביבה.
- 2.5 יודגש כי אין לעבור מעל מבנים מאוישים או כבישים ראשיים כאשר מתבצע ריסוס או בגישה אל השטח המרוסס.
- 2.6 במידה ובוצע ריסוס השטח בעבר, ידאג המטיס הראשי להעביר תדריך לצוות באשר לאתגרי השטח, ואת מיקומן של נקודות הטסה מומלצות. להלן דגשים לבחירת נקודות הטסה מיטביות:
 - א. מיקום גבוה המאפשר תצפית על דרכי גישה לשטח הריסוס.
 - ב. הממוקמת במעלה כיוון הרוח ביחס לשטח המרוסס.
 - ג. נגישות נוחה לרכב הצלה וקליטה סלולארית טובה.
- 2.7 על רכב התפעול להיות מזהה עם ספק שירותי הריסוס. בקרבת אתר ההטסה או על רכב התפעול יש למקם שילוט על שימוש בחומרי הדברה רעילים.
- 2.8 מילוי הרחפן בתכשיר ההדברה/תמיסת הריסוס יבוצע מעל משטח אשר ימנע ספיגה של התכשיר אל הקרקע, וכאשר מבצע הפעולה לבוש במיגון אישי כפי שמופיע בחוק ובהוראות יצרן התכשיר.

3. הגדרות לשטח עבודת הריסוס:

- 3.1. יש לסמן את גבולות שטח הריסוס או לתחם את דרכי הגישה הסבירות אליו, באמצעות שלטים או סרטים צבעוניים. על הסימון להיות ברור בתיאור המקום והזמן, כך שגורם המגיע מבחוץ יבין שבאותן שעות מתבצע ריסוס הדברה מרחפן.
- 3.2. במקרה של כניסה רגלית של אנשים לשטח בעת הריסוס, תופסק העבודה באופן מידי. במידה ונתקלים בסירוב האנשים לעזוב את שטח הריסוס, יש לעדכן מידית את מנהל השטח או נציג מטעמו או של איש המקצוע מטעם אגף היעור. ** בכל מקרה אין להיכנס לעימות או להמשיך עבודה כאשר אנשים נמצאים בתוך שטח הריסוס.

4. אירוע ריסוק רחפן:

- 1.1 כחלק מהכנות המשימה, יש להגדיר גורם מענה רפואי הקרוב ביותר עבור כל שטח בו יבוצע ריסוס, ואת נתיב ההגעה אליו.
- 1.2 הצוות יצויד במספרי טלפון רלוונטיים של גורמי כיבוי והצלה הקרובים לשטח המרוסס.
- 1.3 כאשר מתרחש אירוע ריסוק: הצוות יודיע מידית למנהל השטח או נציג מטעמו או לאיש המקצוע מטעם אגף היעור. לפחות אחד מאנשי הצוות ילבש מיגון אישי מלא וינוע לאתר הריסוק. במקרה של דליפת תמיסת הדברה - יש להספיג בחול או בנסורת, לארוז במכלים אטומים, ולהעביר לאתר פסולת רעילה.
- 1.4 במידה וההתרסקות גרמה לשפיכה נרחבת של תמיסת הדברה, יסמן הצוות את האזור בסרט ייעודי, ידאג להרחיק סקרנים עד להגעת מנהל השטח מטעם קק"ל או גורם אבטחה אחר כגון משטרת ישראל או כוחות כיבוי והצלה. יש להקפיד על הנחיות הגנה אישית. יש ליידע את מנהל הבטיחות הארצי ונציג קק"ל על כל מקרה ואירוע חריג.
- 1.5 לאחר אירוע ריסוק, ימלא הצוות דיווח ראשוני בפרק זמן שאינו עולה על 24 שעות. בתוך 10 ימים יבוצע תחקיר במסגרת המפעיל האווירי בשיתוף נציג מטעם קק"ל.
- 1.6 במקרה של תאונה מכל סוג עם נפגעים, במסגרת הפעילות המוגדרת לטובת המזמינה יש ליידע את מנהל הבטיחות הארצי ונציג קק"ל.

חתימת הספק: