



הליך מכרז מסגרת (רשימה)

פומבי ארצי

לאספקת כלי צמ"ה על פי דרישה

מס' מפ' 7338/18

עבור קרן קימת לישראל

טבלת ריכוז מועדים ולוחות זמנים בהליך המכרז

<u>מועדים</u>	<u>פעולה</u>
החל מיום 18 לחודש נובמבר שנת 2018.	מועד עיון במסמכי המכרז באתר האינטרנט שכתובתו http://www.kkl.org.il
עד יום 21.11.2018 שעה 14:00	מועד אחרון להגשת שאלות הבהרה למר גלעד מלכה בדוא"ל giladm@kkl.org.il
הגשת מסמכים אפשרית עד לתאריך: 2.12.2018 בשעה 14:00, משתתפים שיגישו עד לתאריך זה, ייבחנו ויהיו זכאים להשתתף ברשימת הקבלנים החל מיום 1 לינואר של השנה הקלנדרית העוקבת. * הגשה ידנית בלבד לתיבת המכרזים שבמשרדי קק"ל במרחב מרכז באשתאול משרד של גלית תפארת, .	המועד להגשת הצעות (להלן: "המועד הקובע" / "המועד האחרון")
סכום של 1,000 ש"ח (במילים: אלף ש"ח), בתוקף עד ליום 31.3.2024.	שווי ומועד תוקף ערבות המכרז (ערבות השתתפות)

קק"ל רשאית לשנות מועדים אלו ו/או לבצע שינויים / תיקונים במסמכי המכרז, טרם סיום ההליך, הודעות כאמור יפורסמו באתר האינטרנט ובאחריות המשתתף להתעדכן באופן שוטף באתר. על המועדים החדשים יחולו כל ההוראות אשר חלו על המועדים שקדמו להם, והכל מבלי שלמשתתפים תהיה טענה ו/או תביעה ו/או דרישה בהקשר לכך.

תאור כללי של השירותים

קרן קימת לישראל (להלן: "קק"ל") מזמינה בזאת הצעות להשתתפות ברשימה של קבלני צמ"ה, והכל בכפוף להוראות האמורות במסמכי המכרז ובנספחיהם (להלן ובכלל זה: "המכרז" "השירותים" ו"הרשימה" בהתאמה).

הרשימה תתעדכן מדי שנה. מועד העידכון יהיה ביום 1 לינואר בכל שנה קלנדרית, וקבלן המבקש להיכלל ברשימה יוכל לעשות כן על ידי הגשת בקשה ערוכה בהתאם להוראות המכרז עד ליום 1 לדצמבר בכל שנה קלנדרית, תוך שהכללתו ברשימה תחל במועד העידכון הראשון שלאחר מועד הגשת בקשתו.

הרשימה אשר תוקם על פי מכרז זה תהא בתוקף למשך חמש שנים החל מיום פרסום הרשימה לראשונה, וקק"ל תהא רשאית להאריך את תוקפה של הרשימה למשך חמש שנים נוספות. במקרה שקק"ל תאריך את תוקף הרשימה למשך חמש שנים נוספות, **השתתפותם של הקבלנים ברשימה המוארכת תהא כפופה להארכת תוקף ערבות ההשתתפות עד יום 31.3.2029.**

קבלן שכבר נכלל ברשימה ומבקש להוסיף על שמו כלי נוסף מעבר לאלה שכבר נכללים על שמו ברשימה ו/או להחליף כלי שנכלל ברשימה בכלי אחר, רשאי לעשות כן עד ליום 1 לדצמבר בכל שנה, על ידי מסירת הודעה בכתב למנהל מחלקת הצמ"ה בקק"ל, שאליה יצורפו רשיון הכלי והביטוח שנרכש עבורו. תוספת ו/או החלפת הכלים תיכנס לתוקף רק לאחר קבלת אישור בכתב על כך ממנהל מחלקת הצמ"ה בקק"ל.

קבלן שכבר נכלל ברשימה ומבקש לצאת ממנה, יוכל לעשות כן על ידי הגשת בקשה בכתב להיגרע מהרשימה, וגריעתו מהרשימה תבוצע מיד לאחר קבלת אישור ועדת המכרזים לגריעה.

בחירת קבלן מהרשימה לביצוע עבודה הנדרשת לקק"ל, תיערך על ידי סבב מחזורי הוגן בין הקבלנים הנכללים ברשימה, למעט עבודה שעניינה ביצוע "לימנים" ו/או "מעבר אירי" ו/או "שייחים", שאז רשאית קק"ל לבחור קבלן בעל ניסיון מוכח בעבודה מסוג זה או בקבלן שעבר הכשרה מיוחדת בקק"ל לביצוע עבודה מסוג זה, ללא צורך בקיום סבב בין כל הקבלנים המופיעים ברשימה.

במקרה של הזמנת יותר מכלי צמ"ה אחד, תינתן עדיפות לקבלן בעל כלל הכלים הנדרשים (לדוגמא: בעבודה בה נדרש כלי אחד, ייערך סבב הוגן בין כלל הקבלנים הרשומים. בעבודה בה יידרשו יותר כלים, תינתן עדיפות לקבלנים שיש להם לפחות את מספר הכלים הנדרש, ובמקרה שאין קבלנים שהם בעלי מלוא הכלים הנדרשים, תינתן עדיפות לקבלנים בעלי מירב הכלים הנדרשים, וכן הלאה).

למציע חייב להיות חניון כלים במרחב אליו הגיש את הצעתו ועליו לציין את מיקום החניון על גבי נספח ג' – מחירון הכלים. **על המציע לסמן בנספח ג' (מחירון הכלים) בעיגול את הדגם אותו הוא מציע וב- X את האזור שבו הוא מציע את הכלי.**

נוהל החלפת קבלן בעבודה

- הוראת מעבר: במקרה של צורך בעבודה באתר עבודה שבו כבר עובד קבלן אשר זכה בעבודה במסגרת מכרז קודם, ימשיך קבלן זה לבצע את העבודה הנוספת או החדשה, זאת למשך 6 חודשים נוספים לכל היותר.
- אם העבודה מתארכת מעבר למתוכנן – ימשיך הקבלן הקיים.
- במקרה שבו נוצר לקק"ל צורך בעבודה נוספת או חדשה באתר נוסף שכלי הצמ"ה יכולים להגיע אליו באופן עצמאי ללא הובלה – יבצע הקבלן שכבר עובד בשטח גם את העבודה הנוספת או החדשה.
- אם צריך להוסיף כלי (הן מאותו הסוג והן מסוג אחר), ולאותו אתר עבודה – יסופק גם כלי זה על ידי הקבלן שכבר עובד בשטח, וזאת במידה ובעלותו של קבלן זה מצוי הכלי הנוסף.

מסמכי המכרז

פרק א' - תנאים כלליים להגשת הצעות (פורמט מדף מס' - 1/16 מהדורה ראשונה) לא מצורף
מפורסם באתר האינטרנט של קק"ל שכתובתו: <http://www.kkl.org.il/tenders>

נספח א' -	תנאי סף.
נספח א (1) -	עמידת המשתתף בתנאי סף.
נספח ב' -	אישורים ומסמכים אותם נדרש המשתתף לצרף להצעתו.
נספח ג' -	מחירון קבוע לשעת עבודה.
נספח ד' -	נספח השירותים / המפרט הטכני / מפרט המוצרים.
נספח ה' -	מחירון הובלות לפי מרחבים (צפון, מרכז, דרום)

טפסי המכרז

טופס 1-	פרטים מלאים על המשתתף
טופס 2-	נספח התמורה - נוסח כתב הצהרה והצעה
טופס 3 -	תצהיר לפי חוק עסקאות גופים ציבוריים
טופס 4 -	תצהיר בדבר היעדר הרשעות פליליות קודמות
טופס 5-	תצהיר לפי חוק עסקאות גופים ציבוריים
טופס 6-	נוסח ערבות השתתפות.
טופס 7 -	מפת מרחבי קק"ל
טופס 8-	נספח ביטוח
טופס 9 -	אישור עריכת ביטוחים

פרק ב' - חוזה + תנאים כלליים לחוזה מתן שירותים/ביצוע עבודה (פורמט מדף 2/16 לא מצורף
מפורסם באתר האינטרנט של קק"ל שכתובתו: <http://www.kkl.org.il/tenders>)

נספח א' – תנאי סף

רשאים להשתתף במכרז זה משתתפים העומדים בעצמם במועד הגשת ההצעות במכרז, בכל התנאים המפורטים להלן במצטבר:

1. זהות המשתתף

המשתתף במכרז זה הינו עוסק מורשה או תאגיד רשום כדין בישראל, העומד בכול הדרישות ובתנאי הסף במצטבר.

מובהר בזאת, כי לא תתאפשר הגשת הצעה משותפת על ידי מספר קבלנים וכן לא תותר השתתפותם דשל תאגידים ו/או שותפויות אשר הוקמו במיוחד לצורך השתתפות במכרז זה, תוך שיובהר כי אין מניעה להשתתף במכרז באמצעות תאגיד או שותפות אשר נוסדו 30 ימים לפני מועד פרסום המכרז. קבלנים שהם בעלי מניות בתאגיד אשר הגיש הצעה במכרז זה, אינם יכולים להשתתף במכרז בנפרד.

2. רשאי להגיש הצעה רק מי שיש בבעלותו כלי אחד או יותר מהכלים המנויים ברשימה המצורפת כנספח ג' למכרז.

3. על המשתתף להיות הבעלים של כל הכלים שאותם הוא משתתף במסגרת המכרז. להוכחת קיומו של תנאי זה, על המשתתף לצרף להצעתו את רישיון כלי בתוקף והביטוח שנרכש עבורו.

4. על המשתתף להצהיר על חניון כלים שמיקומו מצוי במרחב שאליו הגיש המשתתף את הצעתו. הצעה שהוגשה למרחב שבו לא ציין המשתתף חניון כלים, או שציין חניון כלים שמיקומו אינו במרחב – תיפסל.

5. ערבות: על המשתתף לצרף ערבות אוטונומית ובלתי תלויה בדבר, בגובה 1,000 ₪ לטובת קק"ל, בתוקף עד ליום 31.3.2024. במקרה של הארכת תוקף הרשימה למשך חמש שנים נוספות, על המשתתף למסור לקק"ל כתב להארכת תוקף הערבות עד ליום 31.3.2029. קק"ל תהא רשאית לחלט ערבות זו ללא התראה מראש, בכל מקרה בו המשתתף זכה בביצוע עבודה אך לא סיפק במועד את הכלים שהוזמנו ממנו. עם סיום ההתקשרות על פי מכרז זה, תושב הערבות לקבלן ככל שלא חולטה קודם לכן על פי הוראותיו.

6. ניסיון: למשתתף ניסיון מוכח של שנתיים לפחות בעבודה על הכלים עבורם הגיש את השתתפותו. להוכחת תנאי זה, על המשתתף למלא את נספח א' (1). מובהר עם זאת כי ניסיון בביצוע "לימנים" ו/או "מעבר אירי" ו/או "שייחים" אינו מהווה תנאי סף להשתתפות במכרז, וכי הדרישה לפירוט הניסיון בביצוע עבודות מסוג זה, נעשתה לשם זיהוי הקבלנים המסוגלים לבצעו.

7. המשתתף וכן מנהלו הכללי במידה והמשתתף הוא תאגיד, וכן כל בעל אמצעי שליטה משמעותי במשתתף, לא הורשעו ו/או נחקרו ו/או לא תלוי נגדם כתב אישום בכל ערכאה שהיא, בעבירות לפי חוק מס קניה (סחורות ושירותים), התשי"ב-1952; פקודת מס הכנסה; פקודת המכס; חוק מס ערך מוסף, התשל"ו-1975; חוק הפיקוח על המטבע, התשל"ח-1978; סעיפים 290 עד 297, 383 עד 393 ו-414 עד 438 לחוק העונשין, התשל"ז-1977, וכן בעבירות שעניינן נשוא מכרז זה, במהלך 3 השנים האחרונות שלפני המועד בו הוגשה הצעתו.

בסעיף זה: "בעל שליטה משמעותי" הוא מי שמחזיק בעשרים וחמישה אחוזים או יותר מהערך הנקוב של הון המניות המונפק של המשתתף ו/או מכוח ההצבעה במשתתף ו/או שהנו רשאי למנות עשרים וחמישה אחוזים או יותר מהדירקטורים במשותף.

להוכחת תנאי זה על המשתתף ומנהלו הכללי וכל בעל שליטה לחתום על טופס 4.

8. המשתתף ובעל הזיקה אליו לא הורשעו ביותר משתי (2) עבירות לפי: (א) חוק עובדים זרים, התשנ"א-1991; ו/או (ב) חוק שכר מינימום, התשמ"ז-1987; ו/או (ג) עבירות המנויות בתוספת השלישית לחוק להגברת האכיפה של דיני העבודה, תשע"ב-2011; ואם הורשעו ביותר משתי (2) עבירות כאמור – כי במועד האחרון להגשת ההצעות חלפה שנה אחת (1) לפחות ממועד ההרשעה האחרונה.

בסעיף זה: "בעל זיקה" ו-"הורשע" כמשמעותם בחוק עסקאות גופים ציבוריים, תשל"ו-1976. קק"ל תהא רשאית שלא לפסול משתתף אשר לא התקיים בו התנאי המקדמי האמור בסעיף זה,

וזאת על פי החלטה שתתקבל לשם כך על ידי ועדת המכרזים לפי סעיף 2ב(ב1) לחוק עסקאות גופים ציבוריים.

להוכחת תנאי זה על המשתתף או מנהלו הכללי לחתום על **טופס 5**.

9. המשתתף הינו בעל כל האישורים הנדרשים לפי סעיף 2 לחוק עסקאות גופים ציבוריים.

10. מובהר ומודגש בזאת, כי התנאים המקדמיים ויתר הדרישות המפורטות במסמכי המכרז צריכים להתקיים במשתתף עצמו למעט אם נאמר אחרת.

11. מבלי לגרוע מכלליות האמור לעיל, קק"ל שומרת לעצמה את הזכות, לפי שיקול דעתה הבלעדי, לדרוש מכל אחד מהמשתתפים, לאחר הגשת הצעותיהם, להשלים מידע חסר ו/או אישורים דקלרטיביים, בכל הקשור לניסיונו ויכולתו של המשתתף, ובלבד שהיו בידי כל המסמכים ו/או הכשירות למתן המסמכים במועד הגשת הצעה.

12. המשתתף מצהיר ומתחייב בזאת כי יעמוד בכל דרישות תנאי הסף במשך כל תקופת ההתקשרות ומובהר כי חדילה מלעמוד בתנאי סף אחד או יותר, תהווה עילה להוצאת המשתתף מרשימת הקבלנים.

נספח א (1)

נתונים לצורך בחינת עמידת המשתתף בתנאי הסף

אני הח"מ _____ משמש כ _____ אצל המשתתף מצהיר ומאשר בזאת כי המשתתף ו/או בעליו העיקרי בעל ניסיון של _____ שנים בתחום הפעלת ציוד מכני כבד, כמפורט בטבלה שלהלן:

שם ומספר טלפון של איש קשר המזמין לאימות הפרטים	מועד ביצוע העבודה	תיאור העבודה	שם מזמין העבודה

ניסיון בביצוע "לימנים" ו/או "מעברים אירים" ו/או "שייחים"

אני הח"מ _____ משמש כ _____ אצל המשתתף מצהיר ומאשר בזאת כי המשתתף ו/או בעליו העיקרי בעל ניסיון של _____ שנים בתחום עבודות להכשרת לימנים ו/או הכשרת מעבר אירי ו/או הכשרת שייחים, כמפורט להלן:

שם מזמין העבודה	תיאור העבודה	מועד העבודה ביצוע	שם ומספר טלפון של איש קשר המזמין לאימות הפרטים

חתימת המצהיר: _____ ת.ז. _____.

אישור עורך דין

אני הח"מ, עו"ד _____, מ.ר. _____ מאשר בזאת כי התצהיר נחתם על ידי ה"ה _____, ת"ז _____, המורשה בחתימתו לחייב את _____ (להלן: "המשתתף") בהתאם להוראות תקנון המשתתף ובהתאם לכל דין ואחרי שהזרתיו כי עליו להצהיר את האמת וכי יהיה צפוי לעונשים הקבועים בחוק אם לא יעשה כן, אישר את נכונות תצהירו דלעיל וחתם עליו בפניי.

עו"ד

נספח ב' – אישורים ומסמכים אותם נדרש המשתתף לצרף להצעה

על המשתתף לצרף להצעתו אישורים ומסמכים כדלקמן:

מובהר כי טבלה זו נועדה לשמש את המשתתף לבדוק את הצעתו בטרם הגשתה, אך אין בכוחה לגרוע מאחריותו של המשתתף לבדוק את כל מסמכי המכרז. ככל שהושמטה מטבלה זו דרישה כלשהיא לצרף מסמך ו/או אישור ו/או כל מידע אחר כנדרש במכרז, היא לא תהווה עילה לתביעה ו/או דרישה כלשהיא מצד המשתתף.

אין	יש	מסמכים ואישורים שנדרש המשתתף לצרף להצעתו
		פרטים מלאים על זהות המשתתף, אישור וזיהוי זכויות חתימה (טופס 1)
		תעודת רישום התאגיד ככל שהמשתתף תאגיד ותדפיס עדכני מן המרשם בו רשום התאגיד (רשם החברות/השותפויות).
		הוכחה בדבר עמידת המשתתף בתנאי הסף (נספח א' (1)).
		כתב הצעת המחיר והצהרה (טופס 2).
		תצהיר לפי חוק עסקאות גופים ציבוריים התשל"ו-1976 (טופס 3).
		אישור תקף לפי חוק עסקאות גופים ציבוריים התשל"ו-1976.
		תצהיר בדבר העדר הרשעות בפלילים (טופס 4)
		תצהיר בדבר העדר הרשעות בדיני עבודה (טופס 5)
		תעודת עוסק מורשה מטעם מע"מ וניהול ספרים כדין.
		רשיון כלי בתוקף ותעודת ביטוח עבור הכלים המופיעים בהצעה
		כל מסמכי המכרז על נספחיהם וההסכם המצורף חתומים במקומות המיועדים לכך.
		ערבות השתתפות (טופס 6).
		אישור על קיום ביטוחים (טופס 9).

על המשתתף לעמוד בכל הדרישות דלעיל, ולצרף את כל הנדרש כמפורט במסמכי המכרז על נספחיהם וצרופותיהם. בהיעדר צירוף כאמור רשאית קק"ל שלא לשקול את ההצעה, או לפי שיקול דעתה לבקש השלמת מסמכים.

נספח ג' – מחירון קבוע

על המציע לסמן בעיגול את הדגם אותו הוא מציע ולסמן ב-X את האזור שבו הוא מציע את הכלי, כמפורט ברשימה להלן:

מחירון לשעת עבודה לכלי צמ"ה					
סמן ב-X אזור במרחב מרכז – מיקום חניון הכלים של הקבלן הוא ב: _____					
אזור ההר והבקעה					
אזור החוף					
אזור מנשה השרון					
מס'	סוג כלים	דגם	שנת ייצור	מחיר לשעת עבודה בש"ח	
1	דחפור עם רוטר הידראולי	D-6H/R	מ-1994	₪280	
2	דחפור עם רוטר הידראולי	D-7H	מ-1994	₪350	
3	דחפור עם רוטר הידראולי	D-7R	מ-2000	₪350	
4	דחפור עם רוטר הידראולי	D-8H/k	מ-1980	₪365	
5	דחפור עם רוטר הידראולי	D-8T	מ-2000	₪380	
6	דחפור עם רוטר הידראולי	D-9H	מ-1978	₪410	
7	דחפור עם רוטר הידראולי	D-9L	מ-1981	₪500	
8	דחפור עם רוטר הידראולי	D-9N	מ-1986	₪500	
9	דחפור עם רוטר הידראולי	D9-R	מ-1997	₪500	

מחירון לשעת עבודה לכלי צמ"ה				
סמן ב-X – מיקום חניון הכלים של הקבלן הוא ב: _____				
אזור ההר והבקעה				
אזור החוף				
אזור מנשה השרון				
מס'	סוג כלים	דגם	שנת ייצור	מחיר לשעת עבודה בש"ח
10	דחפור עם רוטר הידראולי	D-10NR	מ-1988	₪600
11	מחפר אופני 18-20 טון	Cat או מקביל	מ-2000	₪240
12	מחפר זחלי 330	Cat או מקביל	מ-2000	₪360
13	מחפר זחלי 345	Cat או מקביל	מ-2000	₪410
14	מחפר זחלי עם זרוע ארוכה באורך 17 מטר	Cat או מקביל	מ-2000	₪350
15	יעה זחלי 963	Cat או מקביל	מ-1990	₪270
16	יעה אופני 950 עם כף נפתחת	Cat או מקביל	מ-2000	₪270
17	יעה אופני 950 כף רגילה	Cat או מקביל	מ-2000	₪270

מחירון לשעת עבודה לכלי צמ"ה				
סמן ב-X				אזור במרחב מרכז – מיקום חניון הכלים של הקבלן הוא ב: _____
אזור ההר והבקעה				
אזור החוף				
אזור מנשה השרון				
מס'	סוג כלים	דגם	שנת ייצור	מחיר לשעת עבודה בש"ח
18	יעה אופני 966	Cat או מקביל	מ-2000	₪310
19	מפלסת H12/G	Cat או מקביל	מ-1995	₪280
20	מכבש ממונע משולב 13 טון חלק	בומג או מקביל	מ-2000	₪170
21	L120 מכבש ממונע	בומג או מקביל	מ-2000	₪120
22	מכבש ממונע משולב 13 טון רגלי כבש	בומג או רגיל	מ-2000	₪170
23	מכבש ממונע רוטט 19 טון חלק	בומג או מקביל	מ-2000	₪180
24	מכבש רוטט ממונע משולב 19 טון עם רגלי כבש	בומג או מקביל	מ-2000	₪200
25	compactor מכבש 4 רגלי כבש במשקל 20 טון	בומג או מקביל	מ-1975	₪280
26	מכבש 4 רגלי כבש במשקל 30 טון compactor	בומג או מקביל	מ-1980	₪300

מחירון לשעת עבודה לכלי צמ"ח				
סמן ב-X				אזור במרחב מרכז – מיקום חניון הכלים של הקבלן הוא ב: _____
				אזור ההר והבקעה
				אזור החוף
				אזור מנשה השרון
מס'	סוג כלים	דגם	שנת ייצור	מחיר לשעת עבודה בש"ח
27	מחפרון אופני 4*4 עם זרוע מתארכת טלסקופית	J.C.B או מקביל	מ-1996	₪180
28	מחפרון אופני 4*4 עם פטיש חציבה עם כף אחורית בגדלים שונים	J.C.B או מקביל	מ-1996	₪170
29	יעה אופני זעיר עם כפות, מקדח, חובק גזם, פטיש	בובקט או מקביל	מ-2000	₪150
30	מיני מחפרון זעיר עד 3 טון עם כפות בגדלים שונים ופטיש	Bobcat או מקביל	מ-2000	₪150
31	יעה אופני זעיר עם מרסקת גזם בקוטר עד-4 צול	בובקט או מקביל	מ-2000	₪260
32	מגרדה ממונעת עם מעלית	633C	מ-1973	₪470
33	מגרדה ממונעת עם מעלית	633D	מ-1976	₪510
34	מכלית מתיזה בלחץ עם משאבה ג' משאב עצמית בנפח 30,000 קוב, ע מגרדה	ג'ונסון	מ-1970	₪250

מחירון לשעת עבודה לכלי צמ"ה				
אזור במרחב דרום – מיקום חניון הכלים של הקבלן הוא ב: _____				סמן ב-X
אזור הערבה והר הנגב				
אזור הנגב הצפוני				
אזור הנגב המערבי				
מס'	סוג כלים	דגם	שנת ייצור	מחיר לשעת עבודה בש"ח
1	דחפור עם רוטר הידראולי	D-6H/R	מ-1994	₪280
2	דחפור עם רוטר הידראולי	D-7H	מ-1994	₪350
3	דחפור עם רוטר הידראולי	D-7R	מ-2000	₪350
4	דחפור עם רוטר הידראולי	D-8H/k	מ-1980	₪365
5	דחפור הידראולי דחפור עם	D-8T	מ-2000	₪380
6	דחפור עם דחפור הידראולי	D-9H	מ-1978	₪410
7	דחפור עם רוטר הידראולי	D-9L	מ-1981	₪500
8	דחפור עם רוטר הידראולי	D-9N	מ-1986	₪500
9	דחפור עם רוטר הידראולי	D9-R	מ-1997	₪500
10	דחפור עם רוטר הידראולי	D-10NR	1988	₪600
11	מחפר אופני 18-20 טון	Cat או מקביל	מ-2000	₪240

מחירון לשעת עבודה לכלי צמ"ה				
סמן ב-X				אזור במרחב דרום – מיקום חניון הכלים של הקבלן הוא ב: _____
אזור הערבה והר הנגב				
אזור הנגב הצפוני				
אזור הנגב המערבי				
מס'	סוג כלים	דגם	שנת ייצור	מחיר לשעת עבודה בש"ח
12	מחפר זחלי 330	Cat או מקביל	מ-2000	₪360
13	מחר זחלי 345	Cat או מקביל	מ-2000	₪410
14	מחפר זחלי עם זרוע ארוכה באורך 17 מטר	Cat או מקביל	מ-2000	₪350
15	יעה זחלי 963	Cat או מקביל	מ-1990	₪270
16	יעה אופני 950 עם כף רגילה	Cat או מקביל	מ-2000	₪270
17	יעה אופני 950 עם כף נפתחת	Cat או מקביל	מ-2000	₪270
18	יעה אופני 966	Cat או מקביל	מ-2000	₪310
19	ו/או- מפלסת H12/G	Cat או מקביל	מ-1995	₪280
20	מכבש משולב ממונע במשקל 13 טון	בומג או מקביל	מ-2000	₪170

מחירון לשעת עבודה לכלי צמ"ה				
סמן ב-X				אזור במרחב דרום – מיקום חניון הכלים של הקבלן הוא ב: _____
				אזור הערבה והר הנגב
				אזור הנגב הצפוני
				אזור הנגב המערבי
מס'	סוג כלים	דגם	שנת ייצור	מחיר לשעת עבודה בש"ח
21	L120 מכבש ממונע	בומג או מקביל	מ-2000	₪120
22	מכבש ממונע רוטט משולב במשקל 13 טון עם רגלי כבש	בומג או רגיל	מ-2000	₪170
23	מכבש ממונע רוטט במשקל 19 טון חלק	בומג או מקביל	מ-2000	₪180
24	מכבש ממונע רוטט משולב במשקל 19 טון עם רגלי כבש	בומג או מקביל	מ-2000	₪200
25	compactor מכבש 4 רגלי כבש במשקל 20 טון	בומג או מקביל	מ-1975	₪280
26	מכבש 4 רגלי כבש במשקל 30 טון compactor	בומג או מקביל	מ-1980	₪300
27	מחפרון אופני 4*4 עם זרוע מתארכת טלסקופית וכף בגדלים שונים ופטיש חציבה	J.C.B או מקביל	מ-1996	₪180
28	מחפרון אופני 4*4 עם פטיש חציבה כף בגדלים שונים.	J.C.B או מקביל	מ-1996	₪170
29	יעה אופני זעיר עם כפות, מקדח, חובק גזם, פטיש	בובקט או מקביל	מ-2000	₪150

מחירון לשעת עבודה לכלי צמ"ה				
אזור במרחב דרום – מיקום חניון הכלים של הקבלן הוא ב: _____				סמן ב-X
אזור הערבה והר הנגב				
אזור הנגב הצפוני				
אזור הנגב המערבי				
מס'	סוג כלים	דגם	שנת ייצור	מחיר לשעת עבודה בש"ח
30	מיני מחפרון זעיר עד 3 טון עם כפות בגדלים שונים ופטיש	Bobcat או מקביל	מ-2000	₪150
31	יעה אופני זעיר עם מרסקת גזם צול "בקוטר עד 4	בובקט או מקביל	מ-2000	₪260
32	מגרדה ממונעת עם מעלית	633C	מ-1973	₪470
33	מגרדה ממונעת עם מעלית	633D	מ-1976	₪510
34	מכלית מתיזה בלחץ עם משאבה ג מגרדה "עצמית בנפח 30,000 קוב, ע	ג'ונסון	מ-1970	₪250
35	יעה אופני 950 עם רוטר וכף מסננת אבן	CAT או מקביל	מ-2000	₪270

מחירון לשעת עבודה לכלי צמ"ה				
סמן ב-X				אזור במרחב צפון – מיקום חניון הכלים של הקבלן הוא ב: _____
				אזור גליל עליון ורמת הגולן
				אזור גליל מערבי כרמל
				אזור גליל תחתון -גלבוע
מס'	סוג כלים	דגם	שנת ייצור	מחיר לשעת עבודה בש"ח
1	דחפור עם רוטר הידראולי	D-6H/R	מ-1994	₪280
2	דחפור עם רוטר הידראולי	D-7H	מ-1994	₪350
3	דחפור עם רוטר הידראולי	D-7R	מ-1997	₪350
4	דחפור עם רוטר הידראולי	D-8H/K	מ-1980	₪365
5	דחפור עם הידראולי	D-8T	מ-2000	₪380
6	דחפור עם דחפור הידראולי	D-9H	מ-1978	₪410
7	דחפור עם רוטר הידראולי	D-9L	מ-1981	₪500
8	דחפור עם רוטר הידראולי	D-9N	מ-1986	₪500
9	דחפור עם רוטר הידראולי	D9-R	מ-1997	₪500
10	דחפור עם רוטר הידראולי	D-10NR	מ-1988	₪600
11	מחפר אופני 18-20 טון	Cat או מקביל	מ-2000	₪240

מחירון לשעת עבודה לכלי צמ"ה				
סמן ב-X				אזור במרחב צפון – מיקום חניון הכלים של הקבלן הוא ב: _____
אזור גליל עליון ורמת הגולן				
אזור גליל מערבי-כרמל				
אזור גליל תחתון-גלבוע				
מס'	סוג כלים	דגם	שנת ייצור	מחיר לשעת עבודה בש"ח
12	מחפר זחלי 330	Cat או מקביל	מ-2000	₪360
13	מחפר זחלי 345	Cat או מקביל	מ-2000	₪410
14	מחפר זחלי עם זרוע ארוכה באורך 17 מטר	Cat או מקביל	מ-2000	₪350
15	963 יעה זחלי	Cat או מקביל	מ-1990	₪270
16	יעה אופני 950 עם כף נפתחת	Cat או מקביל	מ-2000	₪270
17	יעה אופני 950 עם כף רגילה	Cat או מקביל	מ-2000	₪270
18	יעה אופני 966	Cat או מקביל	מ-2000	₪310
19	H12/G - מפלסת	Cat או מקביל	מ-1995	₪280
20	במשקל 13 מכבש רוטט ממונע משולב טון	בומג או מקביל	מ-2000	₪170

מחירון לשעת עבודה לכלי צמ"ה				
סמן ב-X				אזור במרחב צפון – מיקום חניון הכלים של הקבלן הוא ב: _____
אזור גליל עליון ורמת הגולן				
אזור גליל מערבי- כרמל				
אזור גליל תחתון גלבע				
מס'	סוג כלים	דגם	שנת ייצור	מחיר לשעת עבודה בש"ח
21	L120 מכבש ממונע	בומג או מקביל	מ-2000	₪120
22	עם רגלי מכבש משולב במשקל 13 טון כבש	בומג או רגיל	מ-2000	₪170
23	במשקל מכבש רוטט ממונע משולב 19 טון	בומג או מקביל	מ-2000	₪180
24	במשקל 19 מכבש רוטט ממונע משולב טון עם רגלי כבש	בומג או מקביל	מ-2000	₪200
25	compactor מכבש 4 רגלי כבש במשקל 20 טון	בומג או מקביל	מ-1975	₪280
26	מכבש 4 רגלי כבש במשקל 30 טון compactor	בומג או מקביל	מ-1980	₪300
27	אופני 4*4 עם עם כף 20,40,60, מחפרון זרוע מתארכת טלסקופית	או J.C.B מקביל	מ-1996	₪180
28	מחפרון אופני 4*4 עם פטיש חציבה וכף בגדלים 20,40,60	או J.C.B מקביל	מ-1996	₪170
29	יעה אופני זעיר עם כפות, מקדח, חובק גזם, פטיש	בובקט או מקביל	מ-2000	₪150

מחירון לשעת עבודה לכלי צמ"ה				
אזור במרחב צפון – מיקום חניון הכלים של הקבלן הוא ב: _____				סמן ב-X
אזור גליל עליון ורמת הגולן				
אזור גליל מערבי כרמל				
אזור גליל תחתון גלבע				
מס'	סוג כלים	דגם	שנת ייצור	מחיר לשעת עבודה בש"ח
30	מיני מחפרון זעיר עד 3 טון עם כפות בגדלים שונים ופטיש	Bobcat או מקביל	מ-2000	₪150
31	יעה אופני זעיר עם מרסקת גזם צול "בקוטר עד 4	בובקט או מקביל	מ-2000	₪260
32	מגרדה ממונעת עם מעלית	633C	מ-1973	₪470
33	מגרדה ממונעת עם מעלית	633D	מ-1976	₪510
34	מכלית מתיזה בלחץ עם משאבה מגרדה "עצמית בנפח 30,000 קוב, ע	ג'ונסון	מ-1970	₪250

נספח ד' - מפרט טכני / דרישות העבודה

1. בנספח זה יהיה פירושו של המונחים הבאים ככתוב ליד כל אחד מהם לאמור:
 - החוזה:** החוזה שנכרת בין הקק"ל לקבלן בעקבות הצטרפות הקבלן לרשימה ספקי צמ"ה על פי הוראות המכרז.
 - המכרז:** מכרז פומבי מפ' 7338/18.
 - הקק"ל:** קרן קיימת לישראל.
 - הכלים:** הכלים נשוא המכרז, עם כל כלי העזר שלהם וכל אחד ממרכיביהם, לפי העניין.
 - העבודה:** כל עבודה אשר בגינה מבקשת הקק"ל להעסיק את הכלים עפ"י החוזה.
 - אתר העבודה:** כל מקום במדינת ישראל ו/או בשטחי יהודה, שומרון וחבל עזה המוחזקים ו/או הנשלטים ע"י מדינת ישראל אליו תפנה הקק"ל מדי פעם את הכלים.
 - תקופת ההעסקה:** כל תקופה בה יועסקו הכלים במסגרת החוזה שיחתם עם המשתתף הזוכה.
 - יום עבודה:** משך יום העבודה הוא 9.0 שעות עבודה רצופות נטו בקיץ, ו- 8.0 שעות עבודה רצופות נטו בחורף (בהתאם לשעון הקיץ ושעון החורף), תוך שלקק"ל תהא שמורה הזכות להאריך את שעות העבודה לפי הצורך.
 - שעות עבודה:** השעות בהן מופעלים הכלים לצורך העבודה בהתאם לתכנית העבודה ו/או הנחיותיה של הקק"ל.
 - שעות בטלה:** השעות במשך תקופת ההעסקה בהן הכלים נמצאים במקום העבודה, אך אינם מופעלים.
 - העברת כלים:** העברת הכלים או חלק מהם לפי דרישת הקק"ל, בין אם בהנעה עצמית או על גבי מוביל.
2. נספח זה מהווה חלק אחד ובלתי נפרד מהחוזה והוראות נספח זה באות להשלים את הוראות החוזה. בכל מקרה של סתירה בין הוראות החוזה להוראות נספח זה - הוראות החוזה עדיפות.
3. **ביצוע העבודה**
 - 3.1. הקבלן יבטיח שהציוד יופעל ע"י מפעילים מורשים כדין, מיומנים, בעלי נסיון הפעלה באותו ציוד מכני הנדסי. כמו כן יוודא הקבלן שהמפעילים ינקטו בכל אמצעי הזהירות והבטיחות הנדרשים בחוקת הבטיחות ותקנותיה להפעלת הציוד. המפעילים יהיו מעל גיל 18 ומצוידים בכל הרישיונות הנדרשים על פי דין וכן בעלי רישיון מכונה ניידת.
 - 3.2. במידה והקבלן יידרש להפעיל את הציוד מעל ל- 10 שעות עבודה ביום עבודה נתון, עליו לספק לאתר העבודה באותו היום שני מפעילים לאותו ציוד.
4. **שמירת דינים**
 - 4.1. הקבלן ימלא אחר הוראות כל הדינים, התקנות וההנחיות החלים על החזקת הציוד ורישיונות ו/או על הפעלתו ו/או על הובלתו, לרבות בכל הנוגע לתעבורה, לבטיחות ולגיהות ו/או כל הוראות ממונה בטיחות ו/או מנהל עבודה מאושר מטעם הקק"ל באתר.
 - 4.2. על הקבלן להצטייד בכל הרישיונות והביטוחים הדרושים להפעלת הציוד ואחזקתו. עליו לוודא ששלט הרישום ההנדסי יוצמד לציוד, שהציוד נבדק וששולמה עבורו אגרת רישום. ע"פ דרישה, יציג הקבלן לעובדי הקק"ל את הרישיונות והביטוחים.
 - 4.3. הקבלן יעסיק מפעילי ציוד בעלי כל הרישיונות והאישורים הדרושים באותה עת לפי כל דין.

4.4. בעת חתימת החוזה ו/או חידושו על הקבלן לצרף רישיונות בתוקף על פי רשימת הצידוד שבטופס 5.

5. זמני עבודה

ימי העבודה יתחילו ויסתיימו בזמנים אשר ייקבעו מדי פעם ע"י הקק"ל. כמו כן, ינתנו זמני מנוחה במהלך היום על חשבון הקבלן, תוך שתינתן הפסקת מנוחה של לפחות חצי שעה ביום עבודה. במידה וקק"ל תהיה מעוניינת להאריך את שעות העבודה באתר מסויים, מנהל הצמ"ה יבחן זאת ביחד עם מנהל האתר ויאשר בכתב את שינוי לוח זמני העבודה לכל אתר בנפרד.

6. ימים ללא עבודה

בימי שישי ובימי חול המועד פסח וסוכות, וכן בימי חופשה מרוכזת וימי גיבוש – לא תתקיים עבודה ולא תשולם לקבלן תמורה או שעות בטלה או כל תשלום אחר בגין ימים אלה. במידה וקק"ל תהיה מעוניינת להפעיל כלים בימים הנ"ל, מנהל הצמ"ה יאשר בכתב ומראש עבודה באתרים בהם קק"ל תעבוד בימים אלה, והקבלן יקבל תשלום רגיל בגין עבודה זו.

7. אישורים

מנהל אתר העבודה מטעם הקק"ל או מי שהוסמך על ידו, ימסור לקבלן מדי ערב אישור חתום (טופס הק"פ/41) או באמצעות מסופון, או בכל אמצעי אלקטרוני אחר לפי בחירת קק"ל, בדבר שעות עבודה ו/או שעות בטלה שהיו במשך אותו יום. האישור ישמש אסמכתא בלעדית למניין אותן שעות לצורך חישוב התשלום לקבלן.

8. הקבלן יחזיק את הכלים במצב תקין ויתחזקו באופן שוטף כך שהכלים יהיו כשירים בכל עת לביצוע העבודה.

9. הקבלן יציב את מיכל הדלק לפי הוראות מנהל העבודה של הקק"ל ובאופן שלא יגרום כל הפרעה ו/או סכנה לפעילות היומית באתר העבודה, ובלבד שמיכלי הדלקים והשמנים יועמדו על פי כל הוראות הבטיחות מפני אש לרבות הוראות חוקת העבודה. מיכלי הדלקים ו/או השמנים יועמדו/על-גבי מאצרה - אגן לקליטת דלקים ושמנים - ובלבד שימנע חלחול הדלקים ו/או השמנים לקרקע, הכל לפי תקנות המשרד לאיכות הסביבה.

10. אופן הזמנת הכלים

10.1. הקק"ל תגיש הזמנתה לקבלן באמצעות שיחה טלפונית ו/או דואר אלקטרוני ו/או מיסרון. וההזמנה תאושר בכתב על ידי הקבלן באמצעות דואר אלקטרוני וכן טלפונית. הקבלן יאשר את מועד ההזמנה, ויספק את הכלים עד תום 48 שעות מעת קבלת ההזמנה. במידה שהקבלן לא אישר את ההזמנה בתוך שלוש שעות מרגע שנשלחה, קק"ל תהא רשאית לפנות לקבלן אחר מתוך הרשימה.

10.2. הקבלן ימסור לקק"ל מען ומס' טלפון של סדרן עבודה מטעמו, אשר יקבל בשם הקבלן לפחות עד השעה 20:00 הודעות לגבי העסקת כלים ביום שלמחרת.

10.3. על הקבלן להודיע מיד עם התייצבותו לעבודה את המספר הרשום של הכלי אצל רשם ציוד הנדסי, הן למזמין הכלים והן לנציג יחידת הביצוע בה הוא מועסק. כמו כן, הקבלן יעביר לנציג יחידת הביצוע צילום רישיון כלי הצמ"ה, צילום רישיון מפעיל, וצילום ביטוח הכלי. במידה והקבלן מעוניין להחליף מפעיל באתר העבודה, יודיע מראש למנהל העבודה וידאג להעביר צילום רישיון נהיגה.

10.4. בכל אתר עבודה של קק"ל יש למסור את שמות המפעילים ופרטיהם וכן נדרשת מהמפעיל החזקת תעודת זהות, או אמצעי זהות אחר.

11. ציוד לקוי

11.1. במידה שהכלים שסופקו על ידי הקבלן לא יהיו בהתאם להזמנה או יהיה לקויים מבחינה מכנית או לא יענו לתקנות התעבורה ורישום ציוד הנדסי ודרישות הקק"ל, יחליף הקבלן את הכלים תוך 24 שעות מהרגע שהודיע לו מנהל העבודה באתר על אי התאמתם, וכל

ההוצאות שייגרמו בעקבות כך, כולל הובלות, תשלום עבור בטלת עובדים ובטלת הכלים העובדים בשילוב לכלי שאינו מתאים, וכולל הוצאות של הקק"ל, יחולו על הספק. קק"ל רשאית לגבות תשלומים המגיעים לה לפי סעיף זה, על דרך הקיזוז מכספים המגיעים ממנה לקבלן.

11.2. חובת הקבלן להחליף את הכלים ולשאת בתוצאות ההחלפה כאמור לעיל, תחול גם עפ"י דרישת הקק"ל, במקרה בו לא הגיעו הכלים לתפוקה סבירה בין אם בשל מצבם ובין אם בשל יכולותיו המקצועיות של המפעיל.

11.3. אם יחולו הפסקות עבודה העולות על 18 שעות במצטבר בתקופה של 10 ימי עבודה, עקב קלקולים בכלים, יראו הכלים כלקויים ולא מתאימים. בכל מקרה של חילוקי דעות שיתגלו בין הצדדים בגין סעיף זה, יוכרע העניין על ידי מנהל מחלקת הצמ"ה של קק"ל, שיהיה הפוסק האחרון.

11.4. במקרה של קלקול כלים בשדה, יתוקן הכלי המקולקל תוך 48 שעות מרגע התקלה – אחרת חייב הקבלן לספק כלי מתאים אחר ויישא בתוצאות התקלה כאמור בסעיף 11.1 שלעיל. בכל מקרה, לא יהיה הקבלן זכאי לתשלום שמירה על כלי מקולקל.

12. איסור על שימוש בקבלני משנה

הקבלן אינו רשאי להעסיק ספקי-משנה וחייב לבצע את העבודה בעצמו. במקרים חריגים תהיה הקק"ל רשאית לאשר העסקת ספקי משנה, אולם זאת בכפוף לקבלת אישור מראש ובכתב, של מנהל הצמ"ה.

13. ציוד עזר

13.1. כפות טרקטורים (בולדוזרים), יעה אופני זוחלי, מחפרים ומחפרונים, יהיו מצוידים בשיניים, אלא אם הוזמן אחרת. גם מגרדה ממונעת תהיה מצוידת בשיניים אלא אם הוזמן אחרת. לדחפורים יהיה מגוב זמין, ובעת הצורך הקבלן יוביל, יתקין, ויפרק, על חשבונו, את המגוב. מובהר בזאת כי הקבלן אינו זכאי לתוספת תשלום עבור כלי שהוחלף ציוד העזר שלו.

13.2. טרקטורים (דחפורים-בולדוזרים), ויעה זחלי, יהיו מצוידים במרטש (רוטר) לפי הצורך. מפלסת תהיה מצוידת במרטש אחורי לו יהיו שלוש שיניים לפחות ו/או מרטש (רוטר) קדמי (סקריפייר) לו יהיו 6-7 שיניים לפחות לחריש, אלא אם הוזמן אחרת.

14. מפעילים

14.1. הקבלן מתחייב להפעיל את הכלים על ידי בעלי מקצוע מנוסים מעל גיל 18, המצוידים ברישיונות בהתאם לחוקים ולתקנות הקיימים ובעלי רישיון מכונה נידת על פי חוק.

14.2. הקק"ל תפסיק עבודתו של מפעיל אשר אינו עונה לדרישות העבודה מבחינה מקצועית ו/או גופנית. הקבלן יחליף את המפעיל שעבודתו הופסקה, תוך 24 שעות ועד לתחילת יום העבודה הבא לכל המאוחר, וללא זכאות לתשלום שעות בטלה.

14.3. במקרה של פציעתו או מחלתו של המפעיל, מתחייב הקבלן להביא מפעיל מחליף עד לתחילת יום העבודה הבא, מבלי שהקבלן יהיה זכאי לתשלום בגין שעות בטלת הכלי בשל היעדרות המפעיל.

14.4. במידה והקבלן לא עומד בתנאים הרשומים בסעיפים 14.1-14.3 הוא יחויב בהתאם לאמור לעיל בסעיף 11.1 בהתאמה.

חתימת מורשה המשתתף + חותמת

נספח ה' - מחירון הובלות

1. התשלום בגין הובלה הוא על בסיס משקל בטונות לפי מרחק, באופן שהמחיר לטון נקבע לפי מרחק הנסיעה, כמפורט בטבלה המהווה חלק מנספח ה' זה.
2. משקל כלי הצמ"ה המובל יקבע על פי המשקל המצוין לאותו דגם בספר היצרן של הכלי (כמפורט בטבלה המצורפת לנספח זה) או באמצעות שקילה במקום מוסמך ומקובל על קק"ל, לפי בחירת קק"ל.
3. מבלי לפגוע באמור לעיל, מובהר בזאת כי עבור הובלת כלים מסוג מיני-מחפרון, יעה אופני זעיר, מחפרון, ומכבש L120 – לא תשולם הובלה, ועלות ההובלה כלולה בתשלום עבור שעת העבודה של הכלי עצמו.
4. התעריף עבור נסיעה ללא מעמסה (נסיעה ריקה) הוא סך של 6 ₪ לקילומטר.
5. הובלה למרחק פחות מ-10 ק"מ תחשב לתשלום כהובלה של 10 ק"מ.
6. מרחק הובלה מ-1 ק"מ והלאה, יחושב בקילומטרים שלמים באופן שעיגול המרחק תמיד יעשה כלפי מעלה אל הקילומטר השלם הקרוב.
7. מרחק הנסיעה בין מקום ההעמסה למקום הפריקה, יקבע לפי הדרך הקצרה ביותר בין שתי הנקודות, אלא אם קיבל הקבלן אישור בכתב מאת מנהל מחלקת צמ"ה בקק"ל, לנסוע בדרך ארוכה יותר. ערעור על קביעת מרחק ההובלה יוכרע על ידי מנהל מחלקת צמ"ה בקק"ל והכרעתו תהיה סופית וקובעת.
8. לצורך תשלום הנסיעות ללא מעמסה (נסיעות ריקות) יהיה המרחק של נסיעות אלה ביום נתון, ההפרש בין כל הנסיעות שבוצעו באותו יום (עמוסות וריקות כאחד) לבין כפל המרחק (המרחק כפול שתיים) של הנסיעות העמוסות באותו יום.
9. מרחק הנסיעה עם מעמסה אל אתר קק"ל אליו הוזמן הקבלן, יהיה המרחק בין המקום הנ"ל לבין מיקום חניון הכלים שציין הקבלן בהצעתו במכרז, או מקום הימצאו בפועל של הכלי המוזמן ערב ההזמנה דלעיל, לפי הקצר מבין שני מרחקים אלה.
10. מרחק הנסיעה ללא מעמסה אל אתר קק"ל אליו הוזמן הקבלן, יהיה המרחק בין המקום הנ"ל לבין מיקום חניון הכלים שציין הקבלן בהצעתו במכרז, או מקום הימצאו בפועל של הכלי המוזמן ערב ההזמנה דלעיל, לפי הקצר מבין שני מרחקים אלה. בכל מקרה לא יעלה מרחק זה על 80 ק"מ.
11. כשנסתיימה עבודתו של קבלן, מרחק הנסיעה ללא מעמסה מאתר קק"ל אליו הוזמן הקבלן, יהיה המרחק בין המקום הנ"ל לבין מיקום חניון הכלים שציין הקבלן בהצעתו במכרז, או מרחק הנסיעה בפועל, לפי הקצר מבין מרחקים אלה. בכל מקרה לא יעלה מרחק זה על 80 ק"מ.
12. הפריקה תעשה אך ורק במקומות שנקבעו על ידי נציג הקק"ל. הרשות בידי הקק"ל לדרוש את פריקת המטען במספר מקומות באותו אתר עבודה וחובת הקבלן לבצע דרישות המזמינה ללא עוררין וללא כל תשלום נוסף.
13. מובהר בזאת כי המחיר המירבי שישולם עבור הובלת הכלים נקבע מראש על ידי קק"ל לפי מרחקי הנסיעה הצפויים, בהתחשב בנקודות המוצא והיעד (להלן: "**מרחק ההובלה המירבי**"). כתנאי לקבלת התשלום, הקבלן ימציא לקק"ל תעודת משלוח ובה תיעוד המרחק שנסע המוביל בפועל, והתשלום יבוצע לפי הנמוך מבין מרחק ההובלה המירבי לעומת המרחק שנסע המוביל בפועל.
14. העבודה תאושר על ידי נציג קק"ל במקום הפריקה, אחד או כמה מקומות פריקה, כאמור, באמצעות אישור עבודה שעותק ממנו ימסר לקבלן.

15. נציג הקק"ל רשאי לשנות את שעות העבודה ואת מקומות הפריקה ועל הקבלן למלא אחר הוראות שינוי אלה בהתאם להודעתו של נציג הקק"ל.
16. ההובלות תבוצענה בכלי רכב מנועיים מצוידים בכל המערכות ו/או במכשור הדרושים לביצוע ההובלות מהסוג הדרוש לעבודות הקק"ל, לרבות מכשירי קשר תקינים בכל רכב. הרכב יוחזק בכל עת במצב תקין ומותאם להובלות.

טבלת מחירי הובלות

לישכה המשפטית – קרן קימת לישראל
מכרז מסגרת (רשימה) פומבי ארצי מס' מפ' 7338/18 פורמט מדף לאספקת כלי צמ"ה
עמוד 27 מתוך 56

מחירון הובלות כלי צמ"ה - עדי המוביל		מחירון הובלות כלי צמ"ה - עדי המוביל		מחירון הובלות כלי צמ"ה - עדי המוביל	
מפ/59/14 - מרחב מרכז		מפ/59/14 - מרחב מרכז		מפ/59/14 - מרחב מרכז	
מחיר ש"ח	מרחק (ק"מ)	מחיר ש"ח	מרחק (ק"מ)	מחיר ש"ח	מרחק (ק"מ)
67.72	118	53.05	68	25.41	10
67.98	119	53.42	69	26.48	15
68.16	120	53.81	70	27.69	20
68.35	121	54.18	71	27.89	21
68.75	122	55.78	72	28.27	22
69.05	123	54.69	73	29.02	23
69.43	124	54.89	74	29.67	24
69.76	125	55.14	75	30.37	25
70.08	126	55.39	76	31.14	26
70.45	127	55.64	77	31.76	27
70.77	128	55.84	78	32.4	28
71.14	129	56.1	79	33.03	29
71.46	130	56.32	80	33.85	30
71.79	131	56.55	81	34.56	31
72.1	132	56.85	82	35.26	32
72.46	133	57.17	83	35.89	33
72.82	134	57.49	84	36.65	34
73.18	135	57.81	85	37.3	35
73.5	136	58.06	86	36.67	36
73.83	137	58.44	87	38.68	37
74.2	138	58.7	88	39.39	38
74.45	139	59.01	89	40.02	39
74.76	140	59.34	90	40.79	40
75.16	141	59.65	91	41.42	41
75.47	142	60.03	92	41.81	42
75.79	143	60.42	93	42.18	43
76.17	144	60.86	94	42.57	44
76.54	145	61.24	95	43.01	45
76.87	146	61.63	96	43.39	46
77.18	147	62.06	97	43.76	47
77.56	148	62.45	98	44.15	48
77.95	149	62.83	99	44.47	49
0.3	לכל ק"מ נוסף	63.21	100	44.85	50
		63.66	101	45.23	51
		63.92	102	45.73	52
		64.17	103	46.25	53
		64.42	104	46.76	54
		64.68	105	47.26	55
		64.93	106	47.65	56
		65.25	107	48.27	57
		65.5	108	48.79	58
		65.75	109	49.3	59
		66.06	110	49.8	60
		66.33	111	50.31	61
		66.51	112	50.69	62
		66.77	113	51.08	63
		66.96	114	51.46	64
		67.14	115	51.89	65
		67.34	116	52.29	66
		67.59	117	52.66	67

לישבה המשפטית – קרן קיימת לישראל
מכרז מסגרת (רשימה) פומבי ארצי מס' מפ' 7338/18 פורמט מדף לאספקת כלי צמ"ה
עמוד 28 מתוך 56

מחירון הובלות כלי צמ"ה - עדי המוביל		מחירון הובלות כלי צמ"ה - עדי המוביל		מחירון הובלות כלי צמ"ה - עדי המוביל	
מפ/14-59 מרחב דרום		מפ/14-59 מרחב דרום		מפ/14-59 מרחב דרום	
מחיר ש"ח	מרחק (ק"מ)	מחיר ש"ח	מרחק (ק"מ)	מחיר ש"ח	מרחק (ק"מ)
64.64	118	50.64	68	24.25	10
64.89	119	50.99	69	25.28	15
65.06	120	51.36	70	26.18	20
65.24	121	51.72	71	26.36	21
65.62	122	53.24	72	26.98	22
65.91	123	52.2	73	24.55	23
66.27	124	52.39	74	28.32	24
66.59	125	52.63	75	28.99	25
66.89	126	52.87	76	29.72	26
67.25	127	53.11	77	30.32	27
67.55	128	53.3	78	29.88	28
67.91	129	53.55	79	31.53	29
68.21	130	53.76	80	32.31	30
68.53	131	53.98	81	32.99	31
68.82	132	54.27	82	33.06	32
69.17	133	54.57	83	34.26	33
69.51	134	54.88	84	34.98	34
69.85	135	55.18	85	35.91	35
70.16	136	55.42	86	35.11	36
70.47	137	55.78	87	36.92	37
70.83	138	56.03	88	37.6	38
71.07	139	56.33	89	38.2	39
71.36	140	56.64	90	38.94	40
71.74	141	56.94	91	39.54	41
72.04	142	57.3	92	39.91	42
72.34	143	57.67	93	40.26	43
72.71	144	58.09	94	40.63	44
73.06	145	58.46	95	41.05	45
73.38	146	58.83	96	41.42	46
73.67	147	59.24	97	41.77	47
74.03	148	59.61	98	42.14	48
74.41	149	59.97	99	42.45	49
0.29	לכל ק"מ נוסף	60.34	100	42.81	50
		60.77	101	43.17	51
		61.01	102	43.65	52
		61.25	103	44.15	53
		61.49	104	44.63	54
		61.74	105	45.11	55
		61.98	106	45.48	56
		62.28	107	46.08	57
		62.52	108	46.57	58
		62.76	109	47.06	59
		63.06	110	47.54	60
		63.31	111	48.02	61
		63.49	112	48.39	62
		63.73	113	48.76	63
		63.92	114	49.12	64
		64.09	115	49.53	65
		64.28	116	49.91	66
		64.52	117	50.27	67

לישבה המשפטית – קרן קיימת לישראל
מכרז מסגרת (רשימה) פומבי ארצי מס' מפ' 7338/18 פורמט מדף לאספקת כלי צמ"ה
עמוד 29 מתוך 56

מחירון הובלות כלי צמ"ה - תחבורה		מחירון הובלות כלי צמ"ה - תחבורה		מחירון הובלות כלי צמ"ה - תחבורה	
מפ/14/59 - מרחב צפון		מפ/14/59 - מרחב צפון		מפ/14/59 - מרחב צפון	
מחיר ש"ח	מרחק (ק"מ)	מחיר ש"ח	מרחק (ק"מ)	מחיר ש"ח	מרחק (ק"מ)
60.33	118	47.26	68	22.63	10
60.5	119	47.59	69	23.59	15
60.66	120	47.93	70	24.67	20
60.89	121	48.26	71	24.85	21
59.28	122	49.69	72	25.18	22
61.78	123	48.72	73	25.85	23
61.85	124	48.89	74	26.43	24
62.14	125	49.12	75	27.05	25
62.42	126	49.34	76	27.74	26
62.76	127	49.57	77	28.29	27
63.04	128	49.74	78	28.86	28
63.37	129	49.97	79	29.42	29
63.66	130	50.17	80	30.16	30
63.95	131	50.37	81	30.78	31
64.23	132	50.65	82	31.41	32
64.55	133	50.93	83	31.63	33
64.86	134	51.21	84	32.65	34
65.19	135	51.5	85	33.22	35
65.47	136	51.72	86	32.76	36
65.77	137	52.06	87	34.46	37
66.1	138	52.29	88	35.09	38
66.32	139	52.57	89	35.65	39
66.6	140	52.86	90	36.34	40
66.95	141	53.13	91	36.9	41
67.23	142	53.48	92	37.01	42
67.51	143	53.82	93	37.57	43
67.85	144	54.21	94	37.92	44
68.19	145	54.56	95	38.31	45
68.48	146	54.87	96	38.45	46
68.75	147	55.25	97	38.99	47
69.09	148	55.63	98	39.14	48
69.44	149	55.97	99	39.61	49
0.27	לכל ק"מ נוסף	56.31	100	39.96	50
		56.71	101	40.12	51
		56.94	102	40.74	52
		57.16	103	41.2	53
		57.39	104	41.51	54
		57.61	105	42.97	55
		57.84	106	42.44	56
		58.12	107	43	57
		58.35	108	43.46	58
		58.57	109	43.91	59
		58.85	110	44.36	60
		59.08	111	44.82	61
		59.25	112	45.16	62
		59.47	113	45.5	63
		59.65	114	45.84	64
		59.81	115	46.23	65
		59.98	116	46.58	66
		60.15	117	46.91	67

טבלת משקלי כלים

<u>מס'</u>	<u>דגם הכלי</u>	<u>משקל בטון</u>
<u>1</u>	<u>דחפור 6-D</u>	<u>25</u>
<u>2</u>	<u>דחפור 7-D R,H</u>	<u>30</u>
<u>3</u>	<u>דחפור 8-D K,H</u>	<u>38</u>
<u>4</u>	<u>דחפור 8-D T</u>	<u>37</u>
<u>5</u>	<u>דחפור H9-D</u>	<u>46</u>
<u>6</u>	<u>דחפור L 9-D</u>	<u>56</u>
<u>7</u>	<u>דחפור N9-D</u>	<u>56</u>
<u>8</u>	<u>דחפור R9-D</u>	<u>45</u>
<u>9</u>	<u>דחפור R 10-D</u>	<u>62</u>
<u>10</u>	<u>מחפר אופני 18-20</u>	<u>20</u>
<u>11</u>	<u>מחפר זחלי 330</u>	<u>30</u>
<u>12</u>	<u>מחפר זחלי 345</u>	<u>50</u>
<u>13</u>	<u>מחפר זחלי 330 זרוע ארוכה</u>	<u>35</u>
<u>14</u>	<u>יעה זחלי 963</u>	<u>13</u>
<u>15</u>	<u>יעה אופני 950, כף רגילה, נפתחת, רוטר ומסננת</u>	<u>22</u>
<u>16</u>	<u>מפלסת 12 H או G</u>	<u>15</u>

<u>13</u>	<u>מכבש 13 טון חלק/רגלי כבש</u>	<u>17</u>
<u>19</u>	<u>מכבש 19 טון חלק/רגלי כבש</u>	<u>18</u>
<u>20</u>	<u>Compactor 20 טון רגלי כבש</u>	<u>19</u>
<u>30</u>	<u>Compactor 30 טון רגלי כבש</u>	<u>20</u>
<u>13</u>	<u>מחפרון אופני זרוע מתארכת</u>	<u>21</u>
<u>12</u>	<u>מחפרון אופני רגיל</u>	<u>22</u>
<u>50</u>	<u>מגרדה ממונעת ג'ונסון C633</u>	<u>23</u>
<u>52</u>	<u>מגרדה ממונעת ג'ונסון D633</u>	<u>24</u>
<u>40</u>	<u>מכלית מתיזה בלחץ מגרדה ממונעת</u>	<u>25</u>

טופס 1

פרטים והצהרה על מעמד משפטי של המשתתף

על המשתתף לציין במדויק את מעמדו המשפטי, בפרקים שלהלן:

א. מעמד משפטי (תאגיד / עוסק מורשה) מס' ע.מ.ח.פ. _____

ב. פרטים כלליים

שם: _____ כתובת: _____ מייל _____

שם איש קשר למכרז זה: _____, תפקיד _____

טלפון: _____ נייד: _____ פקס: _____

ג. שמות בעלי זכות החתימה

שם פרטי	שם משפחה	מס' תעודת זהות	דוגמת חתימה

ד. שמות המנהלים הכלליים (במקרה שהמשתתף הוא תאגיד)

שם פרטי	שם משפחה	מס' תעודת זהות

ה. שמות בעלי שליטה משמעותיים (במקרה שהמשתתף הוא תאגיד)

שם פרטי	שם משפחה	מס' תעודת זהות

אישור עו"ד/רו"ח

אני, החתום מטה _____ עו"ד של המשתתף, מאשר בזאת, כי הפרטים שנמסרו בטופס זה מדויקים ועדכניים.

חתימה + חותמת

תאריך

שם מלא

טופס 2

נספח התמורה

כתב הצהרה והצעה

1. אני הח"מ משמש כ _____ אצל המשתתף ומורשה חתימה בשם המשתתף בכל הקשור למכרז זה, מאשר שהמשתתף ו/או כל גורם מוסמך מטעמו קרא בעיון את מסמכי המכרז, תנאי ההזמנה, החוזה על כל פרטיהם והמסמכים המצורפים להם בעיני בעל מקצוע, ולאחר שקיבלנו כל מידע נוסף שנדרש על ידינו, מצהיר כי הבנתי את תוכנם ואנו מקבלים על עצמנו את כל האמור במכרז זה, ולכן מצהירים ומתחייבים לבצע את הנדרש בהתאם למסמכי המכרז ודרישות קק"ל שיתקבלו מעת לעת במהלך תקופת ההתקשרות ואנו מוותרים בזאת באופן מלא, מוחלט ובלתי חוזר, על כל טענה ו/או תביעה ו/או דרישה בקשר עם האמור.
2. ידוע לנו כי הסכמתנו למחירים הנקובים במחירוני המצ"ב ומסומנים כ נספח ג' ו- נספח ה', הינה מלאה, סופית ומוחלטת וכוללת את כל המיסים והאגרות ככל שיחולו ומלוא העבודות הנלוות הכרוכות בביצוע השירותים, למעט מע"מ, וכי לא נהיה זכאים לכל תוספת ו/או תמורה נוספת מעבר לקבוע בהצעה ובחוזה.
3. ידוע לנו, כי התשלום יבוצע בתנאים המפורטים בחוזה ולכל תשלום יתווסף מע"מ בשיעור החוקי התקף במועד ביצוע התשלום.

לראיה באתי על החתום:

השם הרשום של המשתתף: _____ מס' ח.פ.ת.ז: _____

תאריך: _____ חתימה: _____

טופס 3

תצהיר לעניין חוק עסקאות גופים ציבוריים

1. אני הח"מ _____, בעל ת.ז. מס' _____ המשמש כ _____ אצל _____ המשתתף במכרז זה (להלן: "המשתתף") מצהיר/ה בזאת כי המשתתף ו/או בעל זיקה במשתתף (כמשמעו בסעיף 2 לחוק עסקאות גופים ציבוריים, התשל"ו – 1976) לא הורשעו ביותר משתי (2) עבירות לפי: (א) חוק עובדים זרים, התשנ"א-1991; ו/או (ב) חוק שכר מינימום, התשמ"ז-1987; ו/או (ג) עבירות המנויות בתוספת השלישית לחוק להגברת האכיפה של דיני העבודה, תשע"ב-2011; ואם הורשעו ביותר משתי (2) עבירות כאמור – כי במועד האחרון להגשת ההצעות חלפה שנה אחת (1) לפחות ממועד ההרשעה האחרונה.

"בעל זיקה" ו- "הורשע" – כמשמעותם בחוק עסקאות גופים ציבוריים, תשל"ו-1976. קק"ל תהיה רשאית שלא לפסול משתתף אשר לא התקיים בו התנאי המקדמי האמור בסעיף זה לעיל, וזאת בהתאם להחלטה שתקבל לשם כך על ידי ועדת המכרזים בהתאם להוראות סעיף 2ב(1) לחוק עסקאות גופים ציבוריים.

2. זהו שמי זו חתימתי ותוכן תצהירי אמת.

המצהיר/ה

אישור עורך דין

אני הח"מ, עו"ד _____, מ.ר. _____ מאשר בזאת כי התצהיר נחתם על ידי ה"ה _____, ת"ז _____, המורשה בחתימתו לחייב את _____ (להלן: "המשתתף") בהתאם להוראות תקנון המשתתף ובהתאם לכל דין ואחרי שהזהרתיו כי עליו להצהיר את האמת וכי יהיה צפוי לעונשים הקבועים בחוק אם לא יעשה כן, אישר את נכונות תצהירו דלעיל וחתם עליו בפניי.

עו"ד

טופס מס' 4

תצהיר בדבר העדר הרשעות פליליות קודמות

על טופס זה יחתום המנהל הכללי של המשתתף בשמו בשם המשתתף ובשם כל אמצעי השליטה המשמעותיים במשתתף וכן בשם המנהלים הכלליים ובעלי אמצעי השליטה המשמעותיים בחברות הקשורות למשתתף (חברות בנות, אחיות וכיוצ"ב), ככל שקיימות כאלו.

1. אני הח"מ מר/גב' _____ נושאות ת"ז מס' _____ המנהל כללי אצל _____ מס' _____ ע.מ.ח.פ. _____ (להלן-"המשתתף"). לאחר שהוזהרתי כחוק כי עלי לומר את האמת וכי אהיה צפויה לכל העונשים הקבועים בחוק אם לא אעשה כן, מצהירה ומתחייבות בזאת בכתב בשם המשתתף ובשמי כדלקמן:

2. אני הוסמכתי כדין על ידי המשתתף לחתום על תצהיר זה בתמיכה להצעה במכרז זה (להלן: "המכרז").

3. המשתתף, בעליו, מנהליו וכל בעל אמצעי שליטה משמעותי במשתתף ו/או חברות הקשורות למשתתף (חברות בנות, אחיות וכיוצ"ב), ככל שקיימות כאלו, לא הורשעו ו/או נחקרו ו/או לא תלוי ועומד נגדם כתב אישום בכל ערכאה שהיא ועבירות המנויות להלן:

3.1 בעבירות לפי חוק מס קניה (סחורות ושירותים), התשי"ב-1952; פקודת מס הכנסה; פקודת המכס; חוק מס ערך מוסף, התשל"ו-1975; חוק הפיקוח על המטבע, התשל"ח-1978; סעיפים 290 עד 383, 297 עד 393 ו-414 עד 438 לחוק העונשין, התשל"ז-1977, וכן בעבירות שעניינן נשוא מכרז זה, במהלך שלוש השנים האחרונות מהמועד האחרון להגשת הצעות במכרז זה.

או (מחק את המיותר)

4. נחקרו ו/או הורשעו ו/או תלוי ועומד נגדם כתב אישום _____ בעבר בחשד לביצוע העבירות הבאות:

_____ (יש לפרט
מתוך העבירות המנויות לעיל ו/או עבירות נוספות שעניינן נשוא מכרז זה)

תאריך

שם + חתימה

אימות עו"ד

אני הח"מ עו"ד _____, מ.ר. _____ מאשר כי ביום _____, הופיעה מר/גב' _____, המוכרת לי אישית ו/או זיהה/זיהתה עצמו/עצמה ע"י ת.ז. מס' _____, ואחרי שהוזהרתי/הזהרתיה כי עליו/עליה להצהיר את האמת וכי יהיה/תהיה צפויה לעונשים הקבועים בחוק אם לא יעשה/תעשה כן, אישר/ה את נכונות תצהירו/תצהירה דלעיל וחתם/חתמה עליו בפניי.

חתימה + חותמת

טופס מס' 5

1. אני הח"מ _____, בעל ת.ז. מס' _____ המשמש כ _____ אצל _____ המשתתף במכרז זה (להלן: "המשתתף") מצהיר/ה בזאת כי המשתתף ו/או בעל זיקה במשתתף (כמשמעו בסעיף 2ב לחוק עסקאות גופים ציבוריים, התשל"ו – 1976) לא הורשעו ביותר משתי (2) עבירות לפי: (א) חוק עובדים זרים, התשנ"א-1991; ו/או (ב) חוק שכר מינימום, התשמ"ז-1987; ו/או (ג) עבירות המנויות בתוספת השלישית לחוק להגברת האכיפה של דיני העבודה, תשע"ב-2011; ואם הורשעו ביותר משתי (2) עבירות כאמור – כי במועד האחרון להגשת ההצעות חלפה שנה אחת (1) לפחות ממועד ההרשעה האחרונה.

"בעל זיקה" ו- "הורשע" – כמשמעותם בחוק עסקאות גופים ציבוריים, תשל"ו-1976. קק"ל תהיה רשאית שלא לפסול משתתף אשר לא התקיים בו התנאי המקדמי האמור בסעיף זה לעיל, וזאת בהתאם להחלטה שתתקבל לשם כך על ידי ועדת המכרזים בהתאם להוראות סעיף 2ב(ב1) לחוק עסקאות גופים ציבוריים.

2. זהו שמי זו חתימתי ותוכן תצהירי אמת.

המצהיר/ה

אישור עורך דין

אני הח"מ, עו"ד _____, מ.ר. _____ מאשר בזאת כי התצהיר נחתם על ידי ה"ה _____, ת"ז _____, המורשה בחתימתו לחייב את _____ (להלן: "המשתתף") בהתאם להוראות תקנון המשתתף ובהתאם לכל דין ואחרי שהזרתיו כי עליו להצהיר את האמת וכי יהיה צפוי לעונשים הקבועים בחוק אם לא יעשה כן, אישר את נכונות תצהירו דלעיל וחתם עליו בפניי.

עו"ד

טופס 6

דוגמת נוסח ערבות השתתפות / ערבות מכרז

נוסח ערבות השתתפות

לכבוד;

קרן קימת לישראל

הנדון: ערבות אוטונומית מס'

1. אנו ערבים כלפיכם לתשלום כל סכום עד לסכום כולל של 1,000 ש"ח (במילים: אלף שקל חדש) (להלן: "סכום הערבות") שתדרשו מאת _____ (להלן: "הנערב") בקשר עם מכרז מפ' 7338/18 והחוזה שנחתם מכוחו ביניכם לבין הנערב.
2. לפי דרישתכם הראשונה בכתב, ולא יאוחר מ-7 (שבעה) ימים מתאריך קבלת דרישתכם על ידינו לפי כתובתנו המפורטת לעיל, אנו נשלם לכם כל סכום הנקוב בדרישה ובלבד שלא יעלה על סכום הערבות, מבלי להטיל עליכם חובה להוכיח את דרישתכם ומבלי שתהיו חייבים לדרוש את התשלום תחילה מאת הנערב.
3. ערבות זו תישאר בתוקפה מתאריך כתב ערבות זה ועד ליום 31 לחודש מרץ שנת 2024 (כולל) בלבד.
4. על כל דרישה על פי ערבות זו להתקבל על ידינו בכתב לא יאוחר מהתאריך האמור בסעיף 3 לעיל כולל.
5. ערבות זו אינה ניתנת להעברה או להסבה.

בכבוד רב,

בנק/חב' ביטוח _____ בע"מ

נספח ב' - חוזה מסגרת מס'

שנערך ונחתם בירושלים ביום _____ בחודש _____ בשנת _____

בין:

קרן קיימת לישראל

קק"ל 1, ירושלים

באמצעות _____

טל' _____; פקס: _____

מייל: _____

(להלן: "קק"ל")

מצד אחד

לבין:

מרחוב _____

הרשום ברשם ה _____

שמספר/ה _____

באמצעות _____

טל' _____; פקס: _____

מייל: _____

(להלן: "הקבלן")

מצד שני

והואיל: והקבלן הצטרף למכרז רשימה אספקת כלי צמ"ה (להלן: "הרשימה" ו- "הכלים" בהתאמה) שמנהלת קק"ל בהתאם למכרז מפ' 7338/18 (להלן: "המכרז");

והואיל: והצדדים מעוניינים להסדיר את היחסים ביניהם במסגרת השתתפות הקבלן ברשימה ו/או במקרה בו תוזמן מהקבלן עבודה מתוקף השתתפותו ברשימה;

והואיל: וכל אחד מהצדדים רשאי להתקשר בחוזה זה על פי כל דין;

לפיכך הוצהר, הותנה והוסכם בין הצדדים כדלקמן:

1. **מבוא**

כל מסמכי ההליך על כל הצטרפות לו (בין אם הם מצורפים ובן אם לא) לרבות תנאים כלליים להגשת הצעות (פורמט מדף מס' 1), והוראות כלליות לחוזה מדף מתן שירותים/ביצוע עבודה (פורמט מדף 2-16) המפורסמים באתר האינטרנט של קק"ל שכתובתו <http://www.kkl.org.il/tenders> מהווים יחד את החוזה בין הצדדים ביחס לנושאים המפורטים בו.

2. **תקופת ההתקשרות**

תקופת ההתקשרות בין הצדדים על פי חוזה זה הינה מיום ההצטרפות הקבלן לרשימה ועד למועד בו יודיע מי מהצדדים על יציאת הקבלן מהרשימה ו/או עד למועד בו תודיע קק"ל על הפסקת ההתקשרויות מכוח המכרז והרשימה שהוקמה על פיו.

3. **סיום ההתקשרות**

3.1 קק"ל תהיה רשאית להפסיק את התקשרותה עם הקבלן על ידי הוצאתו מהרשימה, במקרה בו הקבלן הוזמן לבצע עבודה והפר בהפרה יסודית את חוזה זה.

3.2. מבלי לפגוע באמור לעיל, קק"ל תהא רשאית לגרוע מהרשימה למשך שנה, קבלן אשר הוזמן לבצע עבודה ולא סיפק את הכלים שהוזמנו ממנו, ובלבד שאי-אספקת כלים כאמור התרחשה שלוש פעמים או יותר.

4. ערבות ביצוע

4.1. במקרה בו הוזמן הקבלן לבצע עבודה ששווייה המוערך נמוך מהסך של 200,000 ₪ (לא כולל מע"מ, תהא קק"ל רשאית לדרוש מהקבלן, כתנאי למסירת העבודה לביצועו, ערבות בנקאית אוטונומית שאינה תלויה בדבר לטובת קק"ל, בנוסח המקובל על קק"ל, על סך השווה ל- 10% משווייה המוערך של העבודה (ללא מע"מ), שתהא בתוקף למשך 12 חודשים מהיום בו היא נחתמה על ידי הבנק עושה הערבות (להלן: "ערבות ביצוע").

4.2. במקרה בו הוזמן הקבלן לבצע עבודה ששווייה המוערך עולה על 200,000 ₪ ימסור הקבלן לקק"ל, כתנאי למסירת העבודה לביצועו, ערבות ביצוע בסך של 10% משווייה המוערך של העבודה, כאמור לעיל.

4.3. ערבות הביצוע תשמש להבטחת קיום התחייבויות הקבלן על פי חוזה זה, וקק"ל תהא רשאית לחלטה, ללא צורך בהודעה מוקדמת, בכל מקרה בו הפר הקבלן התחייבות מהתחייבויותיו.

4.4. קק"ל תהא זכאית לדרוש את הארכת תוקף ערבות ביצוע שנמסרה לה, במקרה בו העבודה לא הסתיימה מכל סיבה שהיא, ובמקרה כאמור, יהא הקבלן חייב להאריך את תוקף הערבות ב- 12 חודשים נוספים וכן הלאה. אי-הארכת הערבות תחשב כאי-מסירת ערבות מלכתחילה וקק"ל תהא רשאית לחלט את הערבות שבתוקף, להפסיק את עבודת הקבלן לאלתר ולהוציאו מאתר העבודה.

4.5. במקרה בו נדרשת מסירת ערבות ביצוע, ימסור הקבלן לקק"ל את ערבות הביצוע בתוך 7 ימים עסקים לכל המאוחר, מהיום בו נמסרה לו הזמנת העבודה.

4.6. אי-מסירת ערבות ביצוע בתוך 7 ימי עסקים בתוך המועד הקבוע לכך כאמור לעיל, כמוה כאי-אספקת הכלים שהוזמנו מהקבלן, ובמקרה זה תהא קק"ל זכאית לחלט את ערבות ההשתתפות שהפקיד בידיה הקבלן כתנאי להשתתפות במכרז, והשתתפותו של הקבלן ברשימה תוקפא למשך 3 חודשים ממועד ההזמנה שלא כובדה. הקבלן לא יורשה לשוב ולהשתתף ברשימה לאחר תום תקופת ההקפאה, עד להפקדת ערבות השתתפות חדשה בידי קק"ל, במקום זו שחולטה.

5. התמורה

5.1. התמורה שתשולם לקבלן בגין אספקת הכלים היא בהתאם למחירון בנספח ג' למכרז ובכפוף להוראות חוזה זה והמכרז.

5.2. התמורה שתשולם לקבלן בגין הזמן שבו מצויים הכלים בנסיעה באמצעות מוביל אל אתר העבודה, תהיה בשיעור של 50% מתעריף שעת העבודה לכלי הרלבנטי, עבור כל 60 ק"מ של נסיעה בהובלה.

5.3. התמורה שתשולם לקבלן בגין הזמן שבו מצויים הכלים בנסיעה עצמית (שלא באמצעות מוביל) מאתר עבודה אחד אל אתר עבודה אחר, תהיה בשיעור של 100% מתעריף שעת העבודה לכלי הרלבנטי, עבור כל 60 ק"מ של נסיעה עצמית, או חלק יחסי מתעריף זה, בהתאם למרחק הנסיעה בפועל.

5.4. התמורה שתשולם לקבלן בגין הובלת הכלים, היא בהתאם למחירון ההובלות בנספח ה' לתנאי המכרז ובכפוף להוראות חוזה זה והמכרז.

5.5. התמורה שתשולם לקבלן בגין הזמן שבו מבוצעת החלפת ציוד עזר לכלים, תהא בשיעור של 50% מהתעריף לשעת עבודה של הכלי הרלבנטי.

5.6. המחירים הנקובים בחוזה זה ו/או במכרז, כוללים את כל ההוצאות הכרוכות בהפעלת הכלים, אחזקתם ותיקונם וכן את כל הוצאות העסקת מפעילי הכלים, הסעתם אל אתרי העבודה ומהם, לרבות שכר, כלכלה ולינה.

5.7. הקבלן אינו זכאי לתשלום התייקרויות.

5.8. במהלך כל חודש גריגוריאני יגיש הקבלן למשרדי המרחב לו הוא נותן שירותים, חשבון כולל ומפורט של כל שעות העבודה, שעות הבטלה ו/או שעות הנסיעה של העבודות שבוצעו עד אז ושל התשלום המגיע לו בגינן. לחשבון זה יצורפו כל האישורים היומיים בדבר שעות עבודה ו/או בטלה אשר נמסרו לקבלן בהתאם לאמור במסמכי המכרז ובחוזה זה, וכן כל האישורים אשר נמסרו לקבלן בדבר העברת הכלים. החשבון יערך עפ"י המחירים שנקבעו במכרז.

5.9. חשבון הקבלן טעון אישור הקק"ל עפ"י נהליה. הקק"ל תשלם לקבלן את החשבון המאושר תוך 60 יום מסוף החודש בו הוגש החשבון למרחב הנכון של הקק"ל. במידה והחשבון ימצא שגוי, יוחזר החשבון לקבלן לתיקון, ומועד התשלום ידחה בהתאם לתאריך הגשתו מחדש כאמור לעיל.

6. שעות בטלה

6.1. התשלום בגין שעות יום עבודה כהגדרתו במפרט הטכני נספח ד' למכרז, בהן הכלים נמצאים באתר העבודה אך אינם מופעלים (להלן: "שעות בטלה") יהיה בשיעור 50% מתשלום בגין שעת עבודה, והקבלן יהיה זכאי לתשלום בגין שעות בטלה, אך ורק בהתאם לאמור בסעיף רבתי זה.

6.2. הקק"ל לא תשלם לקבלן בגין שעות בטלה שנגרמו מסיבות הקשורות בקבלן, במפעילי הכלים ו/או בכלים עצמם, לרבות שעות הבטלה הדרושות לטיפול בכלים, תדלוקם, תיקונם, תחזוקתם ו/או החלפתם במידת הצורך.

6.3. הקק"ל תשלם לקבלן בגין שעות בטלה שנגרמו מסיבות שאינן קשורות בקק"ל ו/או בקבלן. מספר שעות הבטלה אשר ישולמו לפי סעיף משנה זה, לא יעלה בכל יום עבודה על כפל השעות החסרות להשלמת 3 שעות עבודה ועד 3 שעות בטלה ליום לכל היותר.

6.4. הקק"ל תשלם לקבלן בגין שעות בטלה שנגרמו מסיבות הקשורות בקק"ל. מספר שעות הבטלה נשוא סעיף משנה זה לא יעלה בכל יום עבודה על ההפרש שבין משכו של אותו יום עבודה כהגדרתו במפרט הטכני נספח ד' למכרז, לבין מספר השעות בהן עבדו הכלים בפועל באותו יום עבודה.

6.5. הקק"ל לא תשלם בגין שעות בטלה כאשר היא הורתה לקבלן לא לבוא לעבודה עד ערב יום העבודה בו אירעו שעות בטלה אלה (כולל). במקרים שהקק"ל הורתה לקבלן לא לבוא לעבודה אך להשאיר את כלי הצמ"ה באתר העבודה, ישולמו לקבלן דמי בטלה החל מהיום החמישי להפסקת העבודה, ובשיעור של שלוש שעות בטלה לכל היותר ליום. במקרה והקבלן יבקש להוציא את הכלים מאתר העבודה עד לחידוש העבודה, תבוצענה ההובלות מהאתר וחזרה אליו על חשבון הקבלן, והוא יהיה חייב לספק את הכלים חזרה לאתר עד למועד שנקבע לחידוש העבודה.

6.6. עבור ימי ששי, שבת וחגים לא ישולמו דמי בטלה כלל.

6.7. עבור ימי ערב ראש השנה, ערב יום הכיפורים, פורים (או שושן פורים באזור ירושלים), ערב פסח, יום שחרור ירושלים (בד"כ כ"ח באייר), ערב שבועות וכן כל יום גשר בודד בין שבת וחג וימי בחירה, לא יהיה כל תשלום, אם הקק"ל הודיעה מראש שלא תהיה עבודה בימים אלו.

6.8. במידה ובטלת הכלים תהיה עקב הכרזת חופשה מרוכזת בקק"ל ו/או במקרה שביתה בקק"ל, או בגלל כוח עליון מכל סוג שהוא, לא יחושבו ימים אלו כימי בטלה לצרכי תשלום. במקרה והקבלן יבקש להוציא את הכלים מאתר העבודה עד לגמר החופשה

המרוכזת ו/או השביתה, תבוצענה ההובלות מהאתר וחזרה אליו על חשבון הקבלן, והוא יהיה חייב להחזיר את הכלים לאתר עד למועד חידוש העבודה.

7. אספקת כלים וביצוע

- 7.1. הקבלן מתחייב לספק את סוג הכלים שפורטו בהזמנה שהגישה לו הקק"ל.
- 7.2. לקק"ל שמורה הזכות, בהתאם לשיקול דעתה הבלעדי, לבקש מהקבלן הזוכה לבצע את העבודות הנדרשות על פי מכרז זה במרחבים נוספים (צפון ומרכז) מעת לעת, וזאת באותם המחירים והתנאים של מכרז זה.
- 7.3. במקרה שהקבלן קיבל ואישר הזמנת כלים אך לא סיפק אותם בתוך 48 שעות ממועד קבלת ההזמנה, תהא קק"ל זכאית לחלט את ערבות ההשתתפות שהפקיד בידיה הקבלן כתנאי להשתתפות במכרז, והשתתפותו של הקבלן ברשימה תוקפא למשך 3 חודשים ממועד ההזמנה שלא כובדה. הקבלן לא יורשה לשוב ולהשתתף ברשימה לאחר תום תקופת ההקפאה, עד להפקדת ערבות השתתפות חדשה בידי קק"ל, במקום זו שחולטה.
- 7.4. בכל מקרה של חילוקי דעות שיתגלו בין הצדדים יהיה מנהל מחלקת צמ"ה בקק"ל, הפוסק האחרון.

8. אי תקינות כלי ואי כשירות מפעיל

- 8.1. במידה ובמהלך העבודה יתברר כי אחד או יותר מהכלים שסיפק הקבלן, אינו תקין, על הקבלן להחליף את הכלי הלא תקין תוך 24 שעות מיום ההודעה. מובהר כי עלויות ההובלה יחולו על הקבלן.
- 8.2. במידה והקבלן לא החליף את הכלי הלא תקין תוך 24 שעות כנדרש, אזי קק"ל רשאית להפסיק את עבודת הקבלן ולהחליפו בקבלן אחר.
- 8.3. הקבלן מתחייב להפעיל את הכלים במיומנות ובמקצועיות. במידה ומנהל העבודה באתר העבודה, הודיע כי מפעיל כלי שסיפק הקבלן אינו מיומן דיו, על הקבלן להחליף את המפעיל מיידי ולא יאוחר מ- 24 שעות מיום קבלת ההודעה. במידה והקבלן לא החליף את המפעיל בתוך זמן זה, רשאית קק"ל להפסיק את עבודת הקבלן ולהחליפו בקבלן אחר, ועלות ההובלות של הקבלן החלופי, תקווז מחשבון הקבלן הראשון.
- 8.4. הקבלן מתחייב להפעיל את הכלים בהתאם להוראות שיימסור לו מנהל העבודה באתר העבודה. במידה שהקבלן אינו ממלא כראוי אחר הוראות מנהל העבודה, רשאית קק"ל להפסיק את עבודת הקבלן ולהחליפו בקבלן אחר, ועלות ההובלות של הקבלן החלופי, תקווז מחשבון הקבלן הראשון.
- 8.5. מובהר כי לענין זה, דין הודעה במיסרון (SMS) או ביישומן "וואצאפ" כדין הודעה בכתב.
9. מודגש ומובהר, כי האחריות והעלות הכספית על שמירת כלי הצמ"ה שיופקו במסגרת חוזה זה על ידי הקבלן ואשר יושארו בשטח (באתרי העבודה של קק"ל) - חלים על הקבלן בלבד.
10. מובהר כי קק"ל לא תישא בכל אחריות בגין שמירה על כלי הצמ"ה וכן לא תישא בכל נזק הקשור לשמירה שיגרם להם, ולקבלן לא תהיה בעניין זה כל תביעה, טענה או דרישה כלפי קק"ל.
11. שמירה
מבלי לפגוע באמור לעיל, ובמיוחד מבלי לפגוע בכך שקק"ל איננה נושאת בכל אחריות לנזק או אובדן של הכלים, קק"ל תשתתף בחלק מעלות השמירה, עבור כל קבלן, ללא קשר עם כמות הכלים, כדלקמן:

- 11.1. עבור חודש עבודה מלא (31 יום כולל שישי-שבת): תשלם קק"ל לקבלן סך של 8,000 ש"ח בתוספת מע"מ לחודש בלבד.
- 11.2. בכל מקרה בו הקבלן לא עבד חודש מלא, ישולם לו החלק היחסי מתוך הסכום האמור לעיל, בהתאם למספר הימים שהכלים היו בשטח בפועל. למען הסר ספק, במידה ומנהל העבודה נתן הוראה בכתב (לרבות מסרונים ב-SMS ובוואצאפ) על שחרור הכלי מאתר העבודה, ימים אלה לא ייספרו כחלק מימי העבודה שהיו בשטח בפועל.
- 11.3. חניית כלי הצמ"ה של הקבלן תהיה נפרדת מהחנייה המרוכזת של כלי הצמ"ה שבבעלות קק"ל.
12. על הקבלן להציג אישור על קיום ביטוחים בהתאם לנדרש בתנאי המכרז, וזאת כתנאי למסירת העבודה לביצועו.
13. מובהר בזאת כי קק"ל איננה חייבת להזמין מהקבלן עבודה בהיקף כלשהו או בכלל. הזמנת העבודה תבוצע על פי שיקול דעתה הבלעדי של קק"ל והיא רשאית שלא להזמין מקבלן עבודה בכלל, למשך כל תקופת ההתקשרות. לקבלן לא תהיה כל טענה ו/או דרישה ו/או תביעה כנגד קק"ל בנוגע להיקפי הזמנת העבודה והוא יהיה מנוע ומושתק מלהעלות טענות ו/או דרישות ו/או תביעות כאמור.
14. בחירת קבלן מתוך הרשימה לביצוע עבודה כלשהי, נתון לשיקול דעתה הבלעדי של קק"ל, והיא שומרת לעצמה את הזכות לעדכן ו/או לשנות את מנגנון הבחירה בכל מועד ובכל צורה שהיא.
15. מובהר בזאת, כי אין בהתקשרות עפ"י חוזה זה, כדי לגרוע מזכותה של הקק"ל לבצע עבודות בצידוד עצמי שלה ו/או של חברות הבת שלה, אף במקרה בו ציוד של הקבלן כבר נמצא באתר העבודה מכל סיבה שהיא.
16. הקבלן מתחייב למלא ולקיים את כל ההוראות והדרישות המוטלות עפ"י הדין ו/או עפ"י ההסכמים הקיבוציים ו/או עפ"י הסכמי עבודה אחרים (במקרה וככל שיש כאלה) אשר יחולו על יחסי העבודה בין הקבלן לבין עובדיו ו/או על העסקת עובדים כאלה.
17. קבלן שקיים נגדו או נגד מי מטעמו חשד סביר בדבר ביצוע עבירה פלילית הקשורה בעסקיו או בפעילותו המקצועית, רשאית הקק"ל לראות בכך משום הפרת החוזה על כל המשתמע מכך, ולנקוט בכל תרופה העומדת לזכותה על פי הוראות ההסכם וכל דין.
18. **העדר יחסי עבודה**
הציוד נשוא חוזה זה יופעל על ידי הקבלן ו/או עובדיו. היחסים בין הקק"ל לבין הקבלן הם של מזמין-קבלן ואין בין הצדדים יחסי עבודה.
הצדדים מצהירים בזאת כי אין לראות בכל זכות הניתנת על פי חוזה זה לקק"ל לפקח, להדריך או לתת הוראות לקבלן או לכל אחד מהמועסקים על-ידו, אלא אמצעי להבטיח ביצוע הוראות חוזה זה במלואו, ולא תהיינה לקבלן או לכל המועסקים על-ידו כל זכויות של עובד כלפי קק"ל לתשלומים, פיצויים, או הטבות אחרות בקשר עם ביצוע חוזה זה או הוראה שניתנה על פיו, או בקשר עם ביטול או סיום חוזה זה, או הפסקת ביצוע מכל סיבה שהיא.
19. **אחריות לנזק**
- 19.1. הקבלן יהיה אחראי לכל נזק אשר ייגרם לקק"ל ו/או לגופם ו/או לרכושם של עובדי הקק"ל ו/או של צד ג' כלשהו לרבות עובדיו של הקבלן ו/או מועסקיו ו/או הבאים מכוחו, כתוצאה מביצוע רשלני של העבודה ו/או מביצוע העבודה שלא בהתאם לתכניות העבודה ו/או להנחיות של הקק"ל. כן אחראי הקבלן לנזק כנ"ל אשר ייגרם כתוצאה מביצוע העבודה או מהמשך ביצוע העבודה עפ"י תכניות העבודה ו/או עפ"י ההנחיות של הקק"ל כאשר אדם סביר יכול היה לחזות מראש שביצוע זה עלול להביא לידי גרימת הנזק דנן, אך הקבלן לא יהיה אחראי לנזק שייגרם במקרה אחרון זה אם נתקיימו כל אלה: (1) הקבלן הזהיר את מנהל אתר העבודה מטעם הקק"ל על אפשרות של גרימת אותו נזק; (2) אזהרה זו נרשמה ביומן העבודה; (3) מנהל אתר העבודה

- מטעם הקק"ל התעלם מאזהרה זו, או לא שעה לה ועמד על ביצוע העבודה או על המשך ביצועה; (4) עמדה זו של מנהל אתר העבודה נרשמה ביומן העבודה. כל סעיף הנזק לחוזה.
- 19.2. בכל מקרה של גרימת נזק כנ"ל בנסיבות המפורטות בסעיף זה יוטל על הקבלן נטל ההוכחה שהנזק לא נגרם כתוצאה מביצוע רשלני של העבודה ו/או מביצוע העבודה שלא בהתאם לתכניות העבודה ו/או להנחיות של הקק"ל וכן יוטל עליו נטל ההוכחה שאדם סביר לא יכול היה לחזות מראש, שביצוע העבודה עלול להביא לידי גרימת הנזק, דן, הכול לפי העניין.
- 19.3. הוגשה תביעה נגד הקק"ל בגין כל ענין אשר האחריות עליו נופלת על הקבלן עפ"י הדין או עפ"י הוראות חוזה: אזי יש בידי הקק"ל הברירה לדרוש מהקבלן לקבל על עצמו ועל חשבונו את הגנתה של הקק"ל מפני אותה תביעה או להתגונן בעצמה ולחייב את הקבלן בכל תוצאות הגנתה. בשני המקרים ישא הקבלן בתוצאות התביעה ועלויותיה, והוא יבצע בשם ובמקום הקק"ל כל פסק דין אשר יינתן נגד הקק"ל באם יינתן פסק דין כזה.
- 19.4. קק"ל רשאית לקזז ולנכות מחשבונות הקבלן כל סכום שהיא תיתבע ו/או תידרש ו/או תחויב לשלם כאמור לעיל.
20. קק"ל רשאית לקזז כל סכום שהיא דורשת או תובעת מהקבלן עפ"י החוזה ו/או עפ"י עילת נזק הנובעת מהיחסים שבין הצדדים, מכל סכום שהיא חבה לקבלן, אך אין באמור בסעיף זה כדי למנוע מהקבלן לתבוע מהקק"ל את הסכום המקוזז.
21. לא יהיה כל תוקף לשינוי בחוזה אלא אם שינוי ו/או ויתור כאמור נעשו בכתב ונחתמו על ידי הצדדים. היה בשינוי כדי להוסיף להתחייבויותיה של הקק"ל עפ"י החוזה, כי אז יהיה לשינוי תוקף רק במקרה ובמידה שאושר על ידי ועדת מכרזים של הקק"ל או ע"י גזבר הקק"ל.
22. הקבלן מוותר על זכותו לבקש מבית המשפט צוי מניעה וצוי עשה נגד הקק"ל (ככל שתהיה לו זכות כזו) במקרה של סכסוך ביניהם בעניינים הנובעים במישרין או בעקיפין מההסכם או מביצועו.
23. הסכמה לארכה לביצוע התחייבות של הקבלן ו/או אי-עמידה או השתהות בעמידה על איזו מזכויות קק"ל על פי חוזה זה, לא תיחשב לויתור של קק"ל על איזה מזכויותיה על פי החוזה ו/או על פי כל דין.

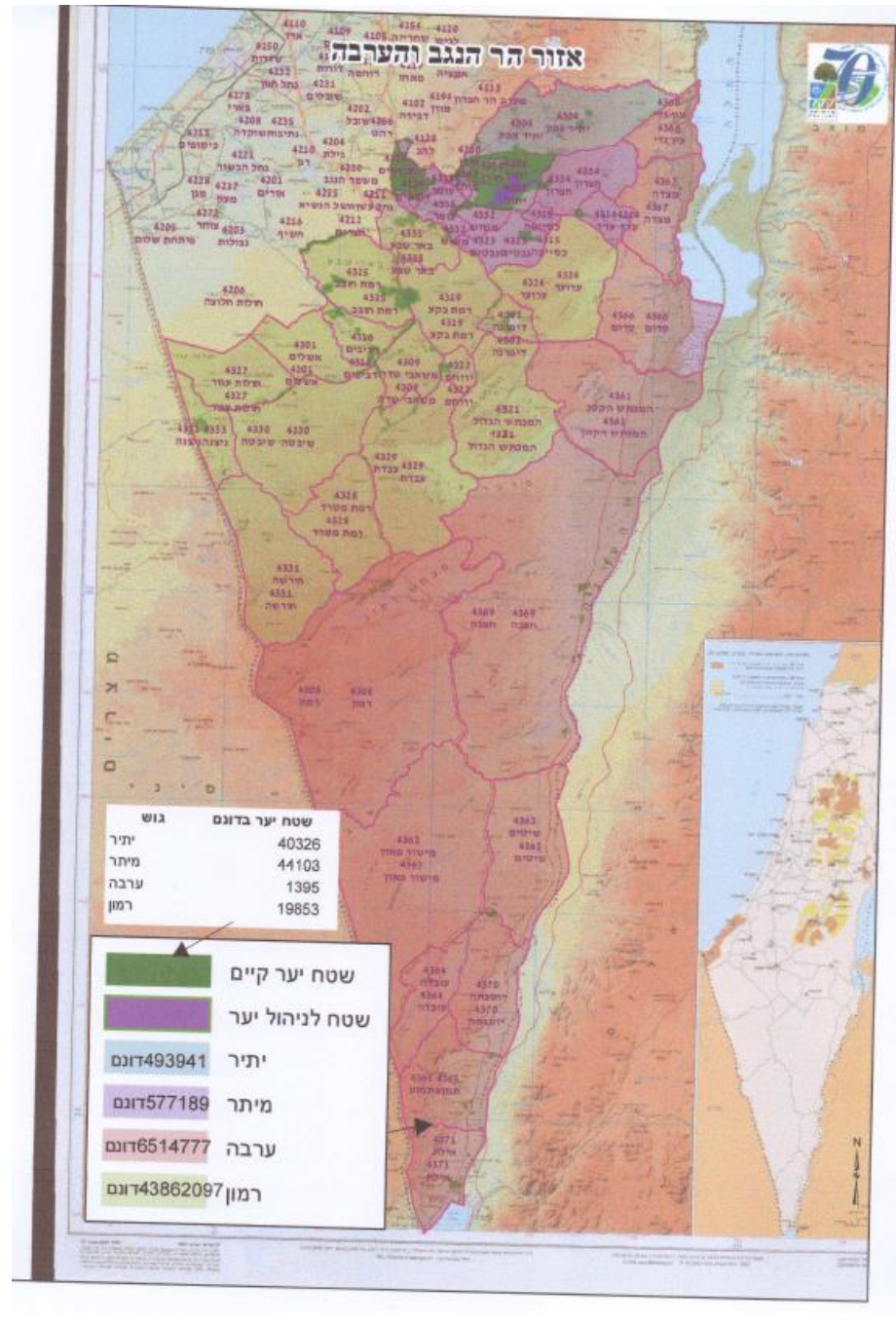
ולראיה באו הצדדים על החתום:

נציג הקבלן

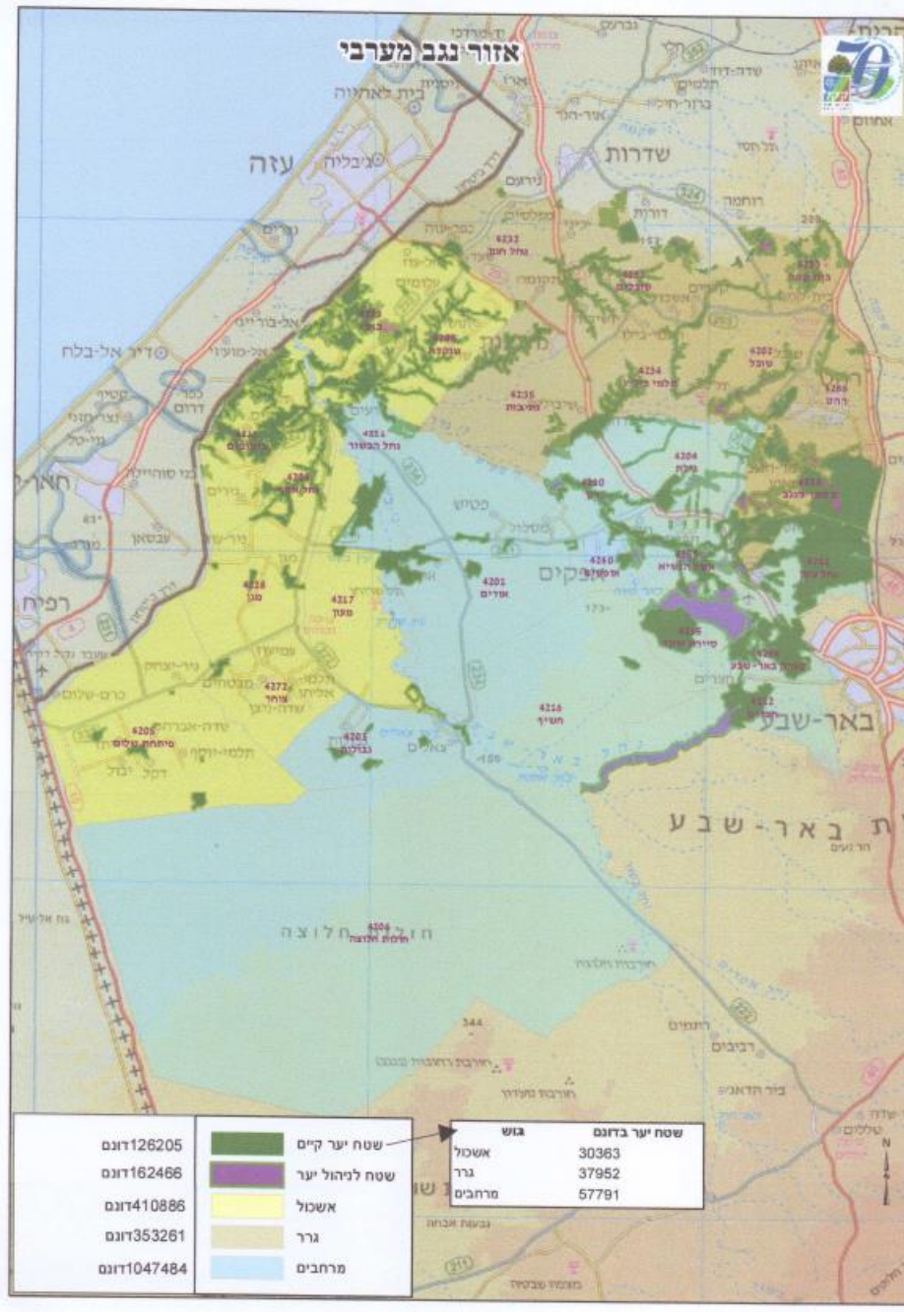
נציג קק"ל

לישבה המשפטית – קרן קימת לישראל
מכרז מסגרת (רשימה) פומבי ארצי מס' מפ' 7338/18 פורמט מדף לאספקת כלי צמ"ה
עמוד 44 מתוך 56

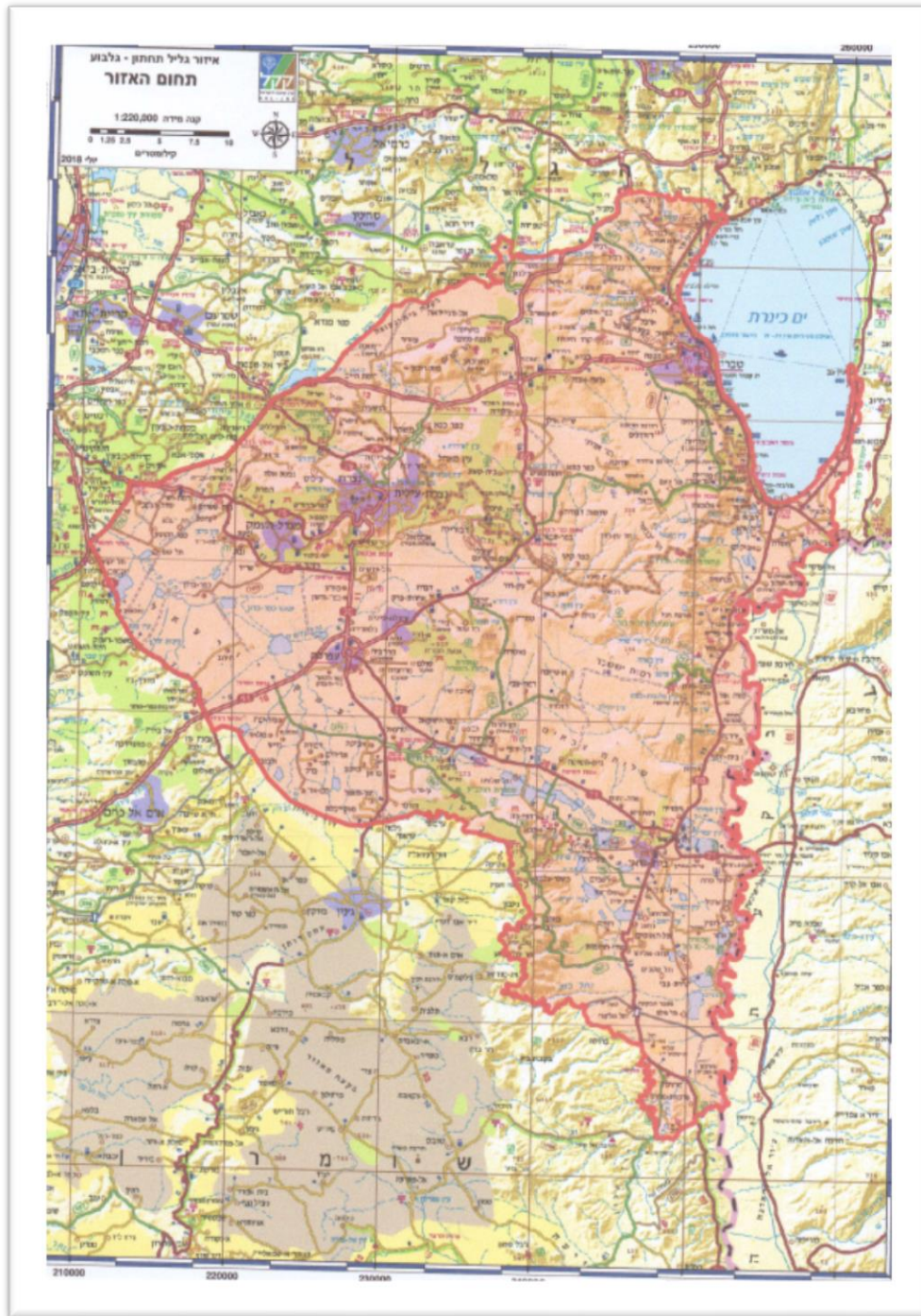
טופס 7



לישבה המשפטית – קרן קימת לישראל
מכרז מסגרת (רשימה) פומבי ארצי מס' מפ' 7338/18 פורמט מדף לאספקת כלי צמ"ה
עמוד 46 מתוך 56



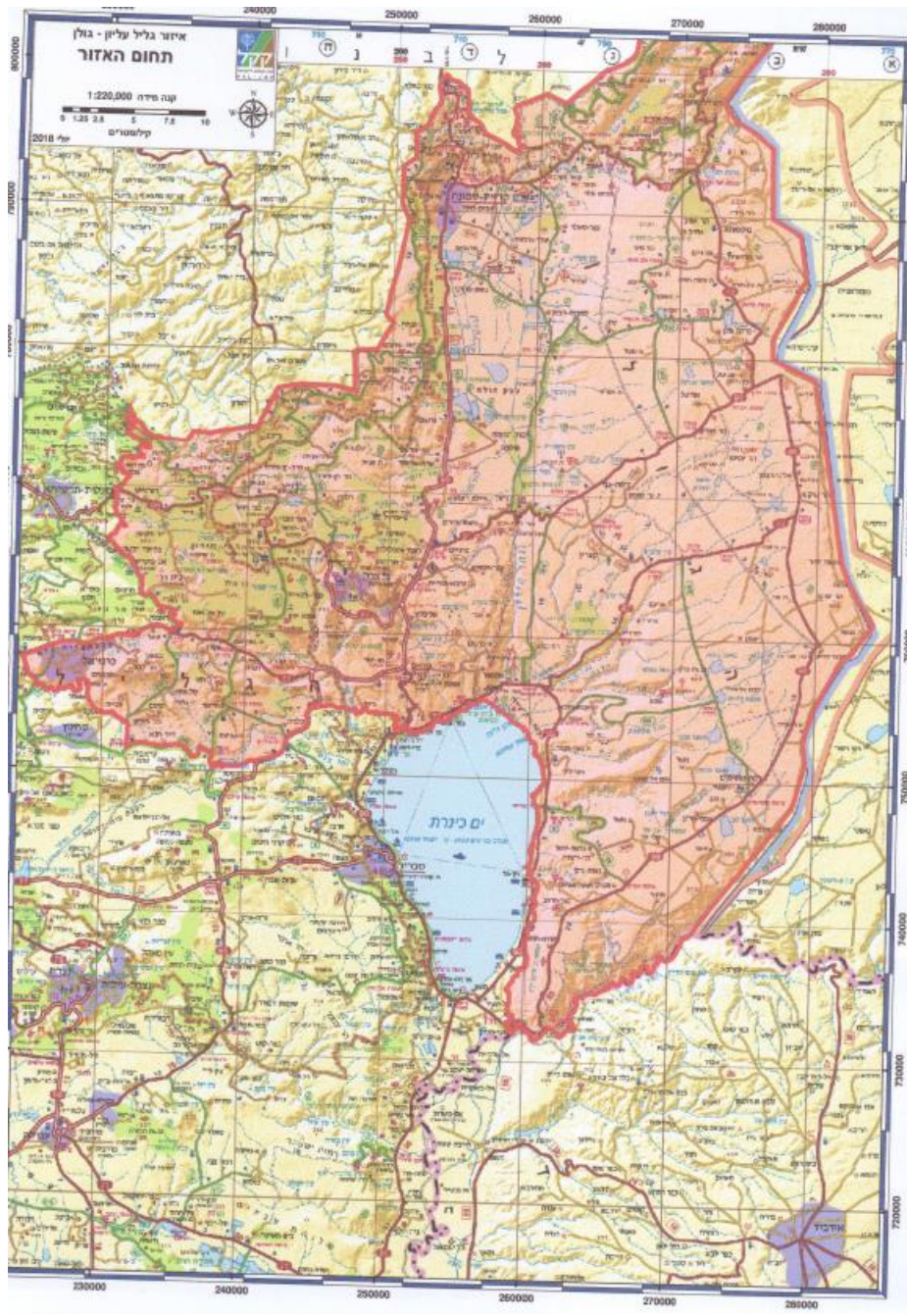
לישבה המשפטית – קרן קימת לישראל
מכרז מסגרת (רשימה) פומבי ארצי מס' מפ' 7338/18 פורמט מדף לאספקת כלי צמ"ה
עמוד 47 מתוך 56

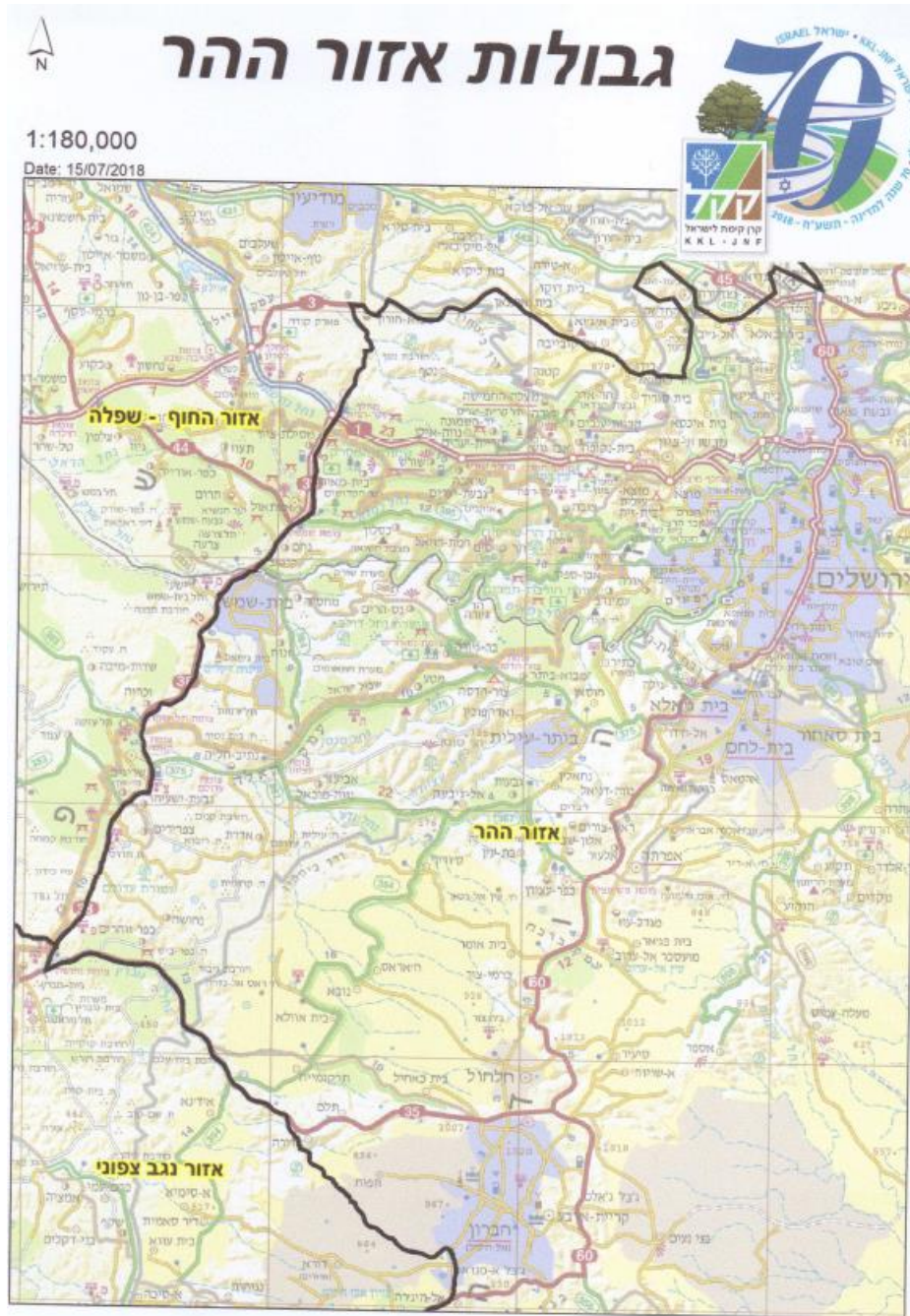


לישבה המשפטית – קרן קיימת לישראל
מכרז מסגרת (רשימה) פומבי ארצי מס' מפ' 7338/18 פורמט מדף לאספקת כלי צמ"ה
עמוד 48 מתוך 56



לישבה המשפטית – קרן קיימת לישראל
מכרז מסגרת (רשימה) פומבי ארצי מס' מפ' 7338/18 פורמט מדף לאספקת כלי צמ"ה
עמוד 49 מתוך 56





לישבה המשפטית – קרן קימת לישראל
מכרז מסגרת (רשימה) פומבי ארצי מס' מפ' 7338/18 פורמט מדף לאספקת כלי צמ"ה
עמוד 51 מתוך 56





טופס מס' 8

נספח ביטוח

1. מבלי לגרוע מאחריות הקבלן על פי הסכם זה או על פי כל דין, על הקבלן לערוך ולקיים, על חשבון הקבלן, למשך כל תקופת ההסכם וכל עוד אחריות הקבלן קיימת את הביטוחים המפורטים באישור עריכת הביטוח המצורף להסכם זה **כנספח 9**, והמהווה חלק בלתי נפרד ממנו (להלן: "**ביטוחי הקבלן**") ו"**אישור עריכת הביטוח**") לפי העניין, אצל חברת ביטוח מורשית כדין בישראל ובעלת מוניטין.
על אף האמור לעיל, לקבלן הזכות שלא לערוך את ביטוחי הרכוש המפורט באישור עריכת הביטוח, במלואו או בחלקו, אך הפטור המפורט בסעיף 6 יחול כאילו נערך הביטוח בגינו במלואו.
2. ללא צורך בכל דרישה מצד קק"ל, על הקבלן להמציא לידי קק"ל, לפני תחילת מתן השירותים נשוא הסכם זה וכתנאי מוקדם להתקשרות או לכל תשלום על חשבון התמורה, את אישור עריכת הביטוח, כשהוא חתום בידי מבטחו. כמו כן, מיד בתום תקופת הביטוח, על הקבלן להמציא לידי קק"ל אישור עריכת ביטוח מעודכן בגין חידוש תוקף ביטוחי הקבלן לתקופת ביטוח נוספת, ומידי תקופת ביטוח, כל עוד הסכם זה בתוקף ו/או לתקופה מאוחרת יותר כמפורט בסעיף 1 לעיל.
- בכל פעם שמבטח הקבלן יודיע לקק"ל כי מי מביטוחי הקבלן עומד להיות מבוטל או עומד לחול בו שינוי לרעה, כאמור בסיפא לאישור עריכת הביטוח, על הקבלן לערוך את אותו הביטוח מחדש ולהמציא אישור עריכת ביטוח חדש, לפני מועד הביטול או השינוי לרעה בביטוח כאמור.
3. מובהר כי גבולות האחריות הנדרשים במסגרת ביטוחי הקבלן כמפורט באישור עריכת הביטוח הינם בבחינת דרישה מזערית המוטלת על הקבלן, שאין בה כדי לגרוע מכל התחייבות של הקבלן לפי ההסכם ו/או על פי כל דין ואין בה כדי לשחרר את הקבלן ממלוא החבות על פי הסכם זה ו/או על פי דין, ולקבלן לא תהיה כל טענה כלפי קק"ל או מי מטעם קק"ל בכל הקשור לגבולות האחריות כאמור.
4. לקק"ל תהא הזכות, אך לא החובה, לבדוק את אישור עריכת הביטוח שיומצא על ידי הקבלן כאמור לעיל, ועל הקבלן לבצע כל שינוי, תיקון, התאמה או הרחבה שיידרשו על מנת להתאים את הביטוחים נושא האישור להתחייבויות הקבלן על פי הסכם זה.
5. מוצהר ומוסכם כי זכויות קק"ל לעריכת הבדיקה ולדרישת השינויים כמפורט לעיל אינן מטילות על קק"ל או על מי מטעם קק"ל כל חובה או כל אחריות שהיא לגבי הביטוחים נושא אישור עריכת הביטוח, טיבם, היקפם, ותוקפם, או לגבי העדרם, ואין בהן כדי לגרוע מכל

- חובה שהיא המוטלת על הקבלן על פי הסכם זה או על פי כל דין, וזאת בין אם דרשו עריכת שינויים כמפורט לעיל ובין אם לאו, בין אם בדקו את אישור עריכת הביטוח ובין אם לאו.
6. הקבלן פוטר את קק"ל ואת הבאים מטעם קק"ל מאחריות לכל אובדן או נזק לרכוש או ציוד כלשהו המובא על ידי הקבלן או מי מטעם הקבלן לחצרי קק"ל או המשמש את הקבלן לצורך מתן השירותים, ולא תהיה לקבלן כל טענה, דרישה או תביעה כלפי הנזכרים לעיל בגין אובדן ו/או נזק כאמור. פטור כאמור לא יחול כלפי מי שגרם לנזק בזדון.
7. בנוסף, על הקבלן לערוך את הביטוחים הבאים: ביטוח חובה כנדרש על-פי דין בגין פגיעה גופנית עקב השימוש בכלי רכב, ביטוח אחריות בגין רכוש של צד שלישי עקב השימוש בכלי רכב עד לסך 750,000 ₪ בגין נזק אחד, וביטוח מקיף לכלי הרכב; ביטוח לציוד המשמש לעבודות ואינו מהווה חלק מהן כנגד סיכוני "אש מורחב" וביטוח במתכונת "כל הסיכונים" לעניין ציוד מכני הנדסי.
- על אף האמור לעיל, לקבלן הזכות שלא לערוך את ביטוחי הרכוש (למעט צד ג') המפורטים בסעיף זה, במלואם או בחלקם, אך הפטור המפורט בסעיף 6 יחול כאילו נערך הביטוח בגינו במלואו
8. בכל ביטוח רכוש נוסף או משלים שיערך על ידי הקבלן ייכלל סעיף בדבר ויתור המבטחים על זכות התחלוף כלפי קק"ל וכלפי הבאים מטעם קק"ל; הווייתור על זכות התחלוף כאמור לא יחול לטובת אדם שגרם לנזק בזדון.
9. מבלי לגרוע מכל הוראה מהוראות הסכם זה לעניין הסבת ההסכם, ובמקרה בו השירותים נשוא הסכם זה או חלק מהם יינתנו על ידי קבלני משנה מטעם הקבלן, על הקבלן לדאוג כי בידי קבלני המשנה פוליסות ביטוח נאותות בהתאם לאופי והיקף ההתקשרות. לחלופין, לקבלן נתונה הרשות לכלול את קבלני המשנה בשם המבוטח מסגרת הביטוחים הנערכים על ידי הקבלן כמפורט באישור עריכת הביטוח.
10. למען הסר ספק מובהר בזאת כי על הקבלן מוטלת האחריות כלפי קק"ל ביחס לשירותים במלואם לרבות שירותים שניתנו או אמורים היו להינתן על ידי קבלני משנה ועל הקבלן תחול האחריות לשפות את קק"ל בגין כל אובדן או נזק שייגרם, במישרין או בעקיפין, עקב שירותים שניתנו או אמורים היו להינתן על ידי קבלני המשנה, אם ייגרם, בין אם אובדן או נזק כאמור מכוסה במי מהפוליסות דלעיל ובין אם לאו.

טופס מס' 9

אישור עריכת ביטוחים

תאריך: ____/____/____

לכבוד

קרו קימת לישראל ו/או חברת האם ו/או חברות בנות ו/או חברות שלובות ו/או חברות קשורות

(להלן, ביחד ולחוד: "קק"ל")

רח' קק"ל 1, ירושלים

א.ג.נ.,

הנדון: _____ ("הקבלן")

הננו מתכבדים לאשר בזאת כי חברתנו ערכה את הביטוחים המפורטים להלן על שם הקבלן בקשר עם שירותי אספקת והפעלת ציוד מכני הנדסי (צמ"ה) לפי שעות למרחב דרום וכן השירותים הנלווים (להלן: "השירותים"), בין היתר, בקשר עם הסכם שנערך ביניכם לבין הקבלן (להלן: "ההסכם") כמפורט להלן:

א. פוליסה מס' _____ לתקופה מיום _____ עד ליום _____

ביטוח רכוש מסוג "אש מורחב" במלוא שווי ובערך כינון מלא לציוד מכל סוג ו/או רכוש אחר שיובא על ידי הקבלן לחצרי קק"ל במסגרת ו/או לצורך מתן השירותים כנגד נזק עקב אש, עשן, ברק, התפוצצות, רעידת אדמה, סערה, סופה, שטפון, נזקי נוזלים והתבקעות צינורות, פגיעה תאונתית, פגיעה על ידי כלי רכב פגיעה על ידי כלי טיס, התנגשות, שביתות, פרעות, נזקים בזדון, פריצה ושוד. הביטוח כאמור כולל סעיף לפיו מותר המבטח על זכותו לתחלוף כלפי קק"ל ועובדי ומנהלי קק"ל ובלבד שהאמור בדבר הוויתור על זכות התחלוף לא יחול לטובת אדם שגרם לנזק בזדון.

ב. פוליסה מס' _____ לתקופה מיום _____ עד ליום _____

ביטוח חבות מעבידים המבטח את חבות הקבלן כלפי עובדים המועסקים על ידי הקבלן על פי פקודת הנזיקין (נוסח חדש) ו/או על פי חוק האחריות למוצרים פגומים, התש"ס - 1980, בגין מוות ו/או נזק גוף ו/או נזק נפשי לעובד כתוצאה מתאונה או מחלה תוך כדי ועקב ביצוע השירותים בגבול אחריות של 6,000,000 ₪ (שישה מיליון שקלים חדשים) לעובד ו- 20,000,000 ₪ (עשרים

מיליון שקלים חדשים) למקרה ובסה"כ לתקופת הביטוח. הביטוח מורחב לשפות את קק"ל היה וייקבע, לעניין קרות תאונת עבודה ו/או מחלה מקצועית, כי על קק"ל מוטלות חובות מעביד כלשהן כלפי מי מעובדי הקבלן.

ג. פוליסה מס' _____ לתקופה מיום _____ עד ליום _____

ביטוח אחריות כלפי צד שלישי המבטח את חבות הקבלן על פי דין, בגין אובדן ו/או נזק שייגרמו לכל אדם ו/או גוף בקשר עם או במסגרת מתן השירותים בגבול אחריות של 4,000,000 ₪ (ארבעה מיליון שקלים חדשים) למקרה ובסה"כ לתקופת הביטוח.

ביטוח זה אינו כפוף להגבלה בדבר חבות בגין קבלנים, קבלני משנה ועובדיהם ותביעות תחלוף מצד המוסד לביטוח לאומי. הביטוח מורחב לשפות את קק"ל בגין אחריות שתוטל על קק"ל למעשי ו/או מחדלי הקבלן ו/או מי מטעם הקבלן וזאת בכפוף לסעיף אחריות צולבת.

לעניין רכוש קק"ל לא תחול הגבלה בדבר רכוש הנמצא בחזקתו, בפיקוחו, בשליטתו או בהשגחתו של הקבלן או רכוש שפועלים בו.

כללי

1. הביטוחים דלעיל כוללים ויתור על זכות התחלוף כלפי קק"ל, לקוחות קק"ל ועובדי ומנהלי קק"ל ובלבד שהויתור על זכות התחלוף כאמור לא יחול לטובת אדם שגרם לנזק בזדון.
2. על הקבלן האחריות הבלעדית לתשלום הפרמיות וההשתתפויות העצמיות הנקובות בפוליסות הביטוח המפורטות לעיל.
3. הביטוחים המפורטים לעיל הינם ראשוניים וקודמים לביטוח הנערך על ידי קק"ל, ואנו מוותרים על כל טענה ו/או דרישה ו/או תביעה בדבר שיתוף ביטוחי קק"ל.
4. הננו מתחייבים כי הביטוחים המפורטים לעיל לא יבוטלו ולא יצומצמו במשך תקופת הביטוח המצוינת בהם, אלא בהודעה מראש של 30 יום לקק"ל, בכתב, בדואר רשום.
5. נוסח הפוליסות הינו בהתאם לנוסח הידוע כביט _____, בכפוף לשינויים הנקובים לעיל.

הביטוחים המפורטים באישור זה הינם בהתאם לתנאי הפוליסות המקוריות עד כמה שלא שונו באישור זה, ובלבד שאין בשינוי האמור כדי לגרוע מתנאי הפוליסות המקוריות.

(חתימת מבטח) (חותמת המבטח) (שם החותם) (תפקיד חותם)